

Instrucciones para el uso de la plantilla de generación de exámenes

Índice

- 1. Instrucciones para Word 2003**
 - 1.1. Instalación**
 - 1.2. Ejecución**
- 2. Instrucciones para Word 2007**
 - 2.1. Instalación**
 - 2.2. Ejecución**
- 3. Instrucciones para Word 2010**
 - 3.1. Instalación**
 - 3.2. Ejecución**
- 4. Formato del examen**

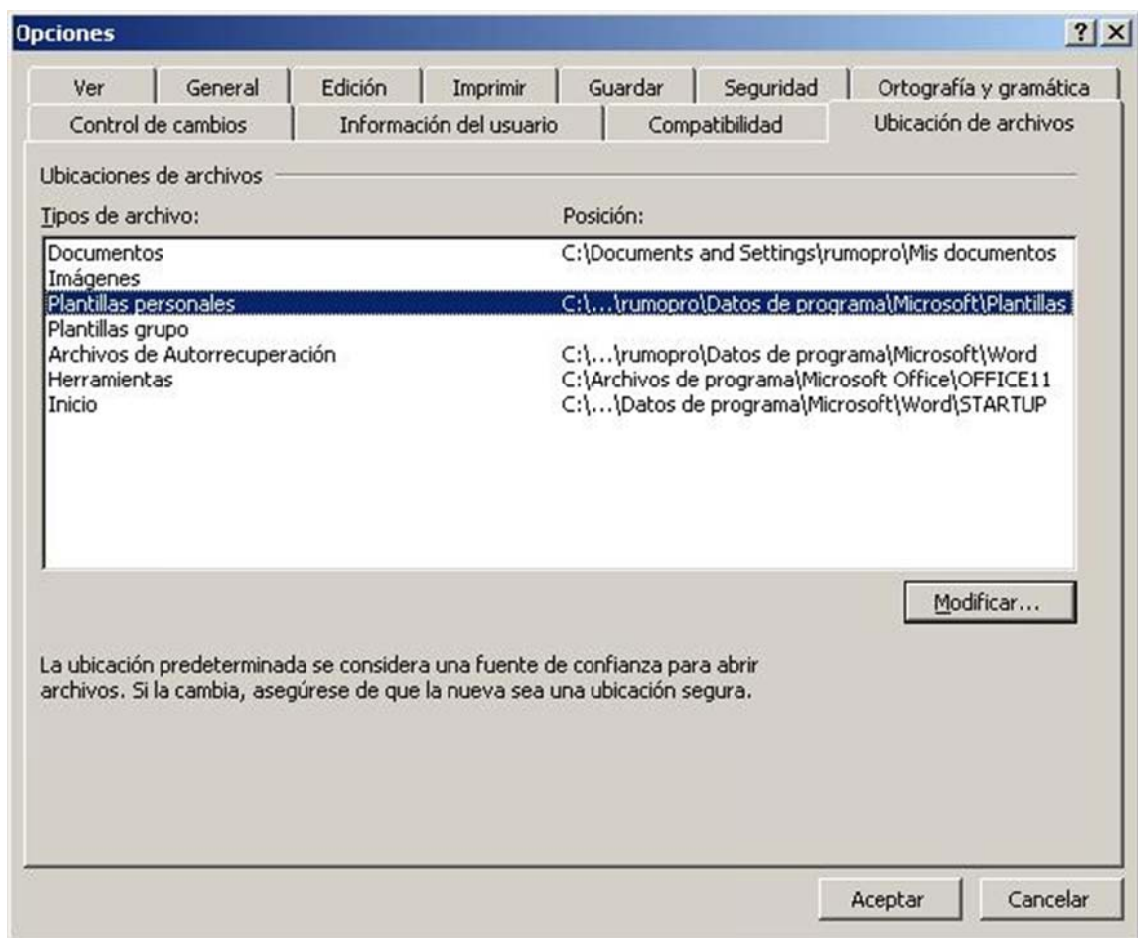
1. Instrucciones para Word 2003

1.1. Instalación

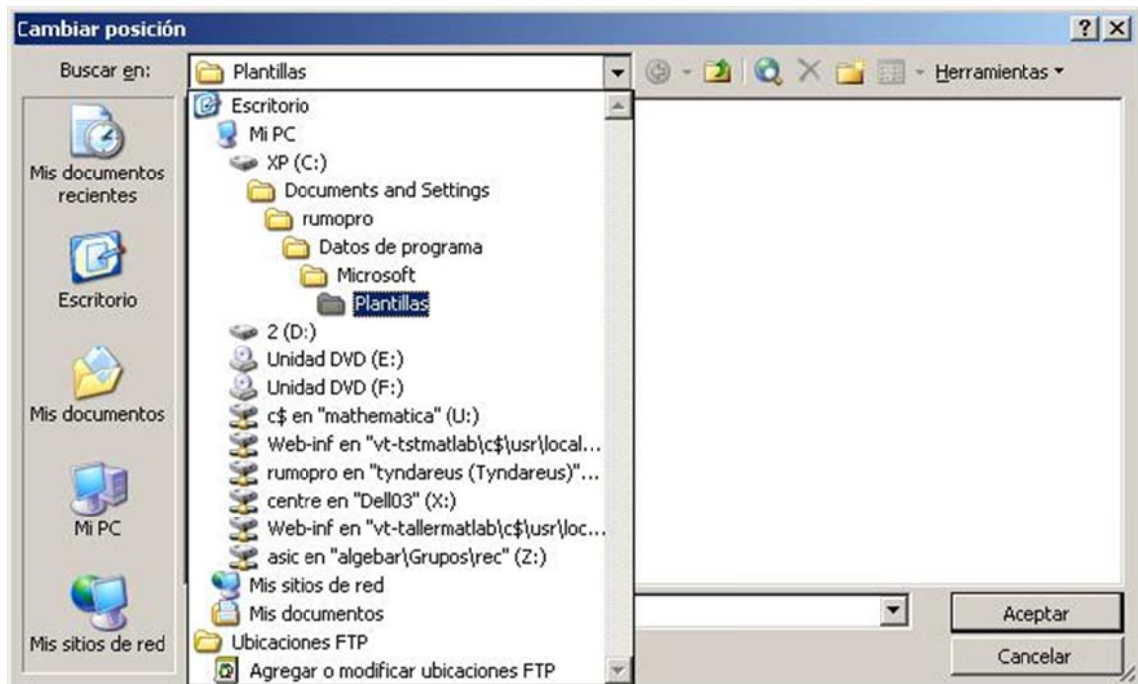
Descargue el fichero ExportQTI.dot y cópielo en la carpeta de plantillas personales de Office.

La ruta por defecto de esta carpeta es C:\Documents and Settings\NOMBRE_USUARIO\Datos de programa\Microsoft\Plantillas

Sin embargo, en su ordenador esta ruta puede ser distinta. Para comprobar que Word ubica las plantillas en dicho directorio, abra un documento en blanco de Word y pinche en el menú "Herramientas", "Opciones" y luego en la pestaña "Ubicación de archivos". Busque "Plantillas personales".



En caso de que la ruta sea muy larga y se haya abreviado automáticamente con '...', podemos hacer click en 'Modificar' para ver la ruta con detalle.

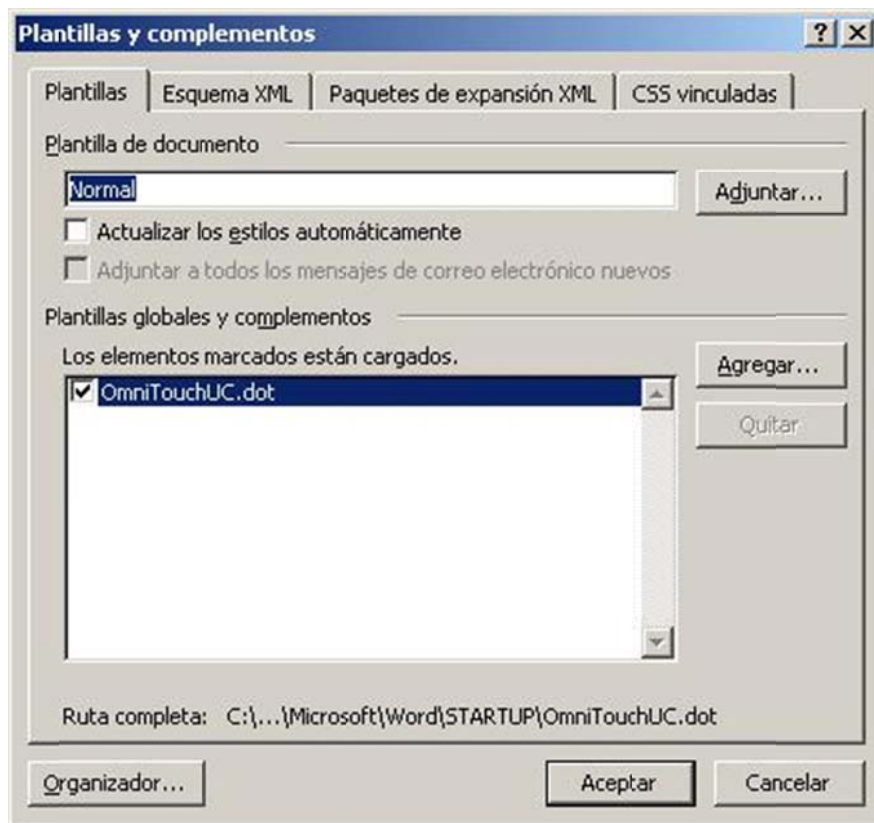


Nótese que estamos utilizando la opción "Modificar" únicamente para ver la ruta donde Word está buscando las plantillas, pero NO queremos modificar esta ruta. Cuando haya averiguado la ruta, haga click en "Cancelar".

A continuación, copie a esta carpeta el archivo descargado. Es posible que ya haya otros archivos en dicha carpeta. No los modifique.

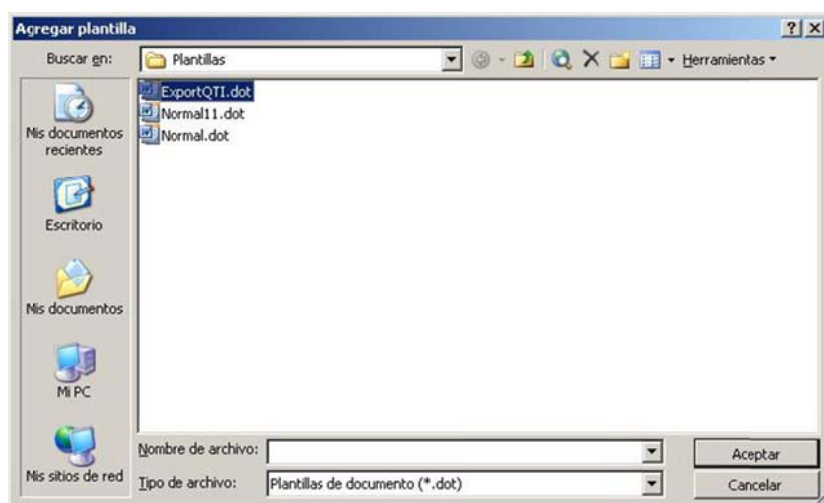
Cierre el Word y abra el documento del examen.

Pulse en la opción "Herramientas", "Plantillas y complementos".

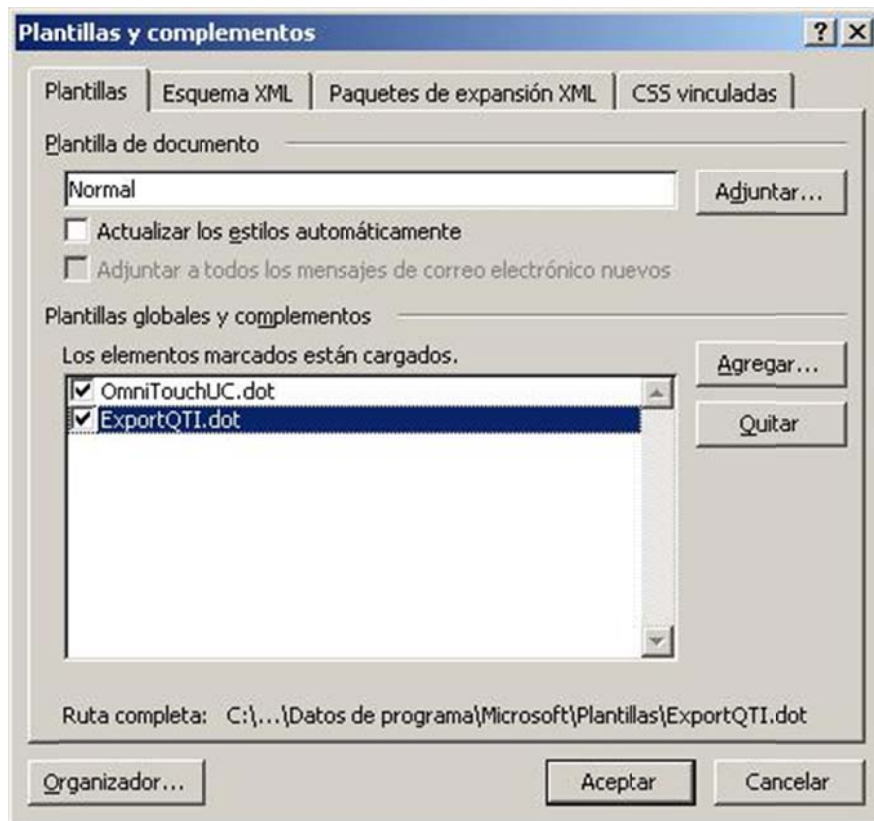


Es posible que tenga alguna otra plantilla ya instalada en su ordenador. Esto no afecta el funcionamiento.

A continuación agregaremos la plantilla que acabamos de descargar. Para ello, haga click en "Agregar", seleccione la plantilla ExportQTI.dot, y acepte.



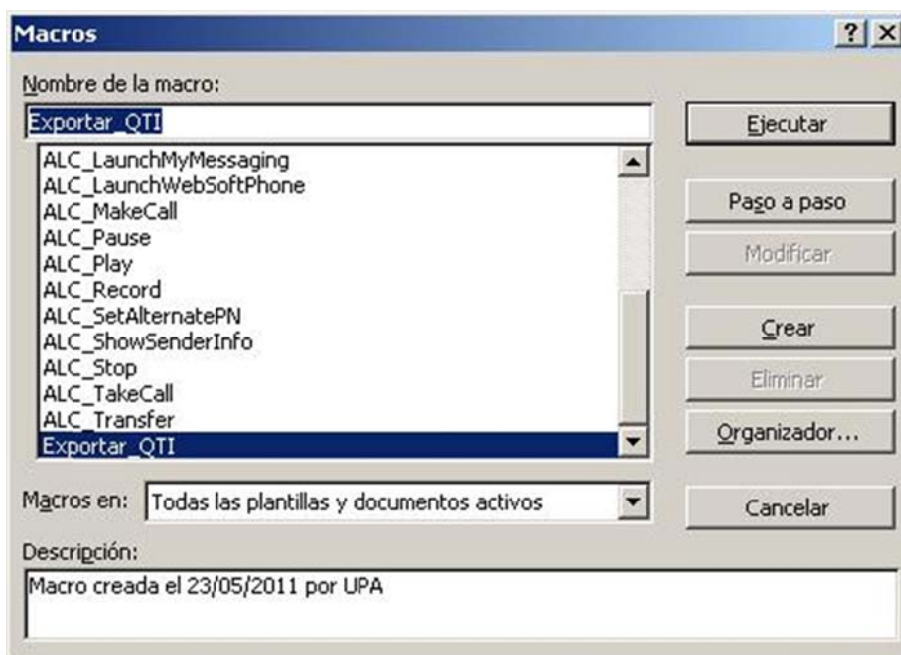
La pantalla que le aparecerá a continuación deberá ya tener incluida la nueva plantilla que acabamos de agregar. La plantilla ExportQTI no debe sólo aparecer sino también estar marcada como cargada.



Pulse Aceptar. Si ha seguido los pasos del manual sin ninguna incidencia, esto termina el proceso de instalación de la plantilla para Word 2003 en su máquina. Este proceso sólo es necesario realizarlo una vez.

1.2. Ejecución

Abra el documento de Word del examen que quiere subir a PoliformaT. En el menú "Herramientas", "Macro", "Macros" aparecerá una macro llamada "Exportar QTI".



Hacemos click en "Ejecutar" y verá la siguiente pantalla:

Exportar a IMS QTI

Información del examen:

Título:

Autor (es):

Descripción:

Puntuación de cada pregunta:

Formato de las preguntas:

Respuesta correcta:

Fichero de resultado:

Rellene al menos el campo de "Título", "Autor" y "Descripción" son opcionales. Lo que haya puesto en título aparecerá después cuando suba el examen a PoliformaT.

En el campo "Formato de las preguntas" deberá indicar de qué modo se diferenciará la respuesta correcta.

Es **imprescindible** que el examen tenga el formato adecuado, tal y como se indica en el apartado 4 de este documento. Recomendamos encarecidamente seguir las indicaciones que allí se detallan.

Al hacer click en "Exportar", nos preguntará si queremos ver un resumen.

Es recomendable ver el resumen al menos una vez. Esto nos permitirá saber si el examen se ha generado correctamente antes de subir a PoliformaT y nos ahorrará tiempo. (En ocasiones, puede haberse generado un archivo XML válido, pero que no recoja correctamente todas las preguntas y respuestas. Esto es debido a un mal formato de las preguntas del archivo Word original).



Si seleccionamos ver el resumen, **NO** se generará el fichero XML resultado. Revise este resumen, y una vez corregidos los errores, si los hubiere, deberemos ejecutar de nuevo la macro, sin resumen esta vez, y el fichero se generará en la ruta donde le hayamos indicado.

Una vez terminado este proceso podemos importar el archivo XML resultante a PoliformaT.

2. Instrucciones para Word 2007

2.1. Instalación

Descargue el fichero ExportQTI.dot y cópielo en la carpeta de Inicio de Office.

La ruta por defecto de esta carpeta depende de su versión de windows pero para acceder a ella solo tiene que hacer lo siguiente:

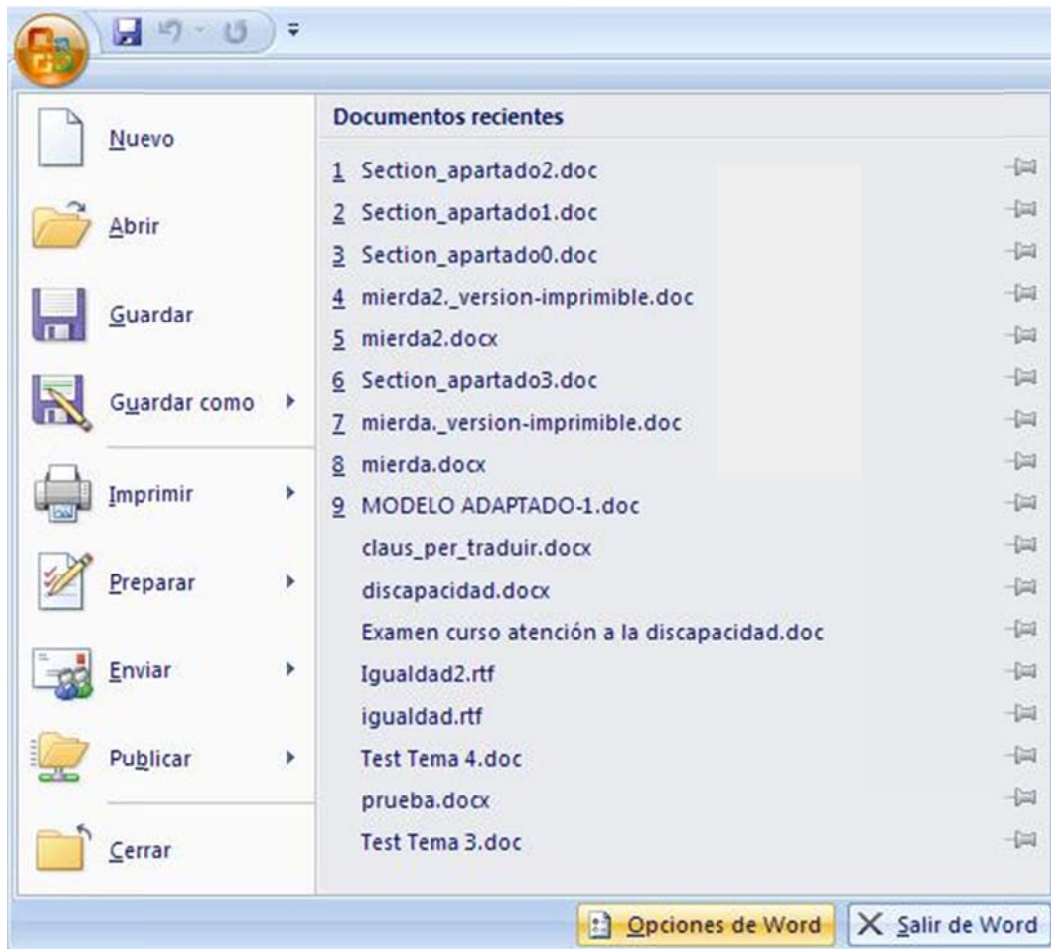
Windows XP: Pulse Inicio > Ejecutar, escriba %AppData%\Microsoft\Word\Inicio y pulse enter, se abrirá la carpeta donde debe depositar la plantilla.

Windows 7: Pulse Inicio > Escriba en buscar %AppData%\Microsoft\Word\Inicio y pulse enter, se abrirá la carpeta donde debe depositar la plantilla.

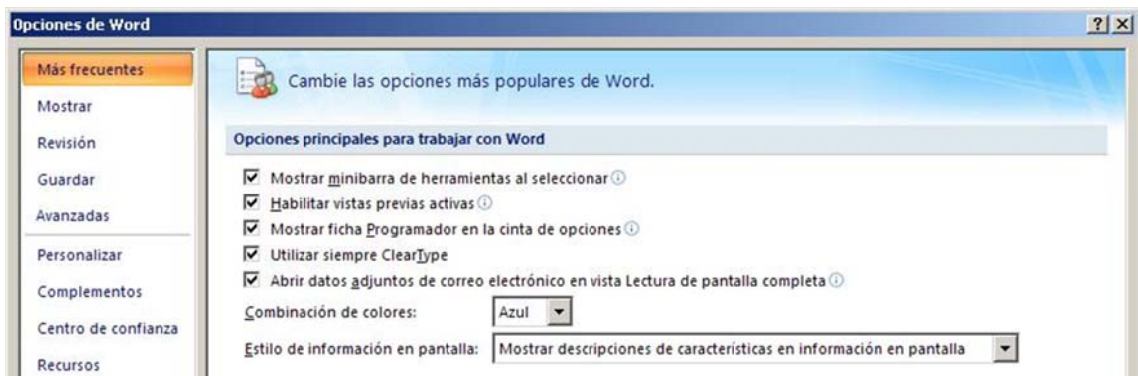
Es posible que ya haya otros archivos en dicha carpeta. No los modifique.

Mostrar la ficha Programador

Haga click en el botón de Microsoft Office y a continuación en Opciones de Word.



A continuación haga click en "Más frecuentes".



Active la opción "Mostrar ficha Programador en la cinta de opciones".

Pulse Aceptar. Si ha seguido los pasos del manual sin ninguna incidencia, esto termina el proceso de instalación de la plantilla para Word 2007 en su máquina. Este proceso sólo es necesario realizarlo una vez.

2.2. Ejecución

Cierre el Word y abra el documento del examen.

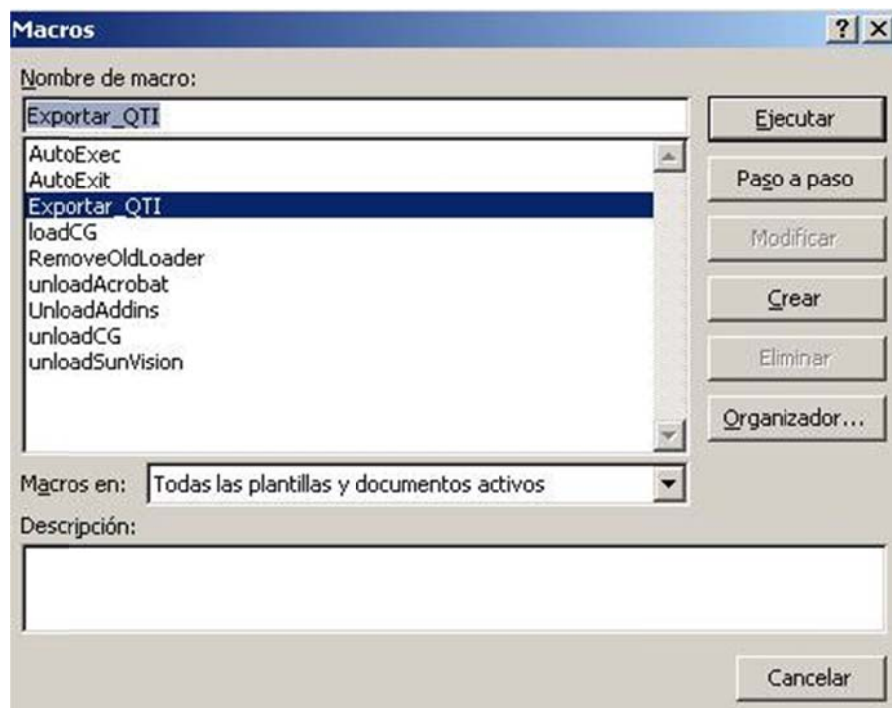
Pulse sobre la ficha Programador.



En la sección de código seleccione Macros.



En la ventana emergente que le aparecerá seleccione "Exportar QTI" y presione sobre el botón Ejecutar.



Al hacer click en "Ejecutar" verá la siguiente pantalla:

Exportar a IMS QTI

Información del examen:

Título:

Autor (es):

Descripción:

Puntuación de cada pregunta:

Formato de las preguntas:

Respuesta correcta:

Fichero de resultado:

Rellene al menos el campo de "Título", "Autor" y "Descripción" son opcionales. Lo que haya puesto en título aparecerá después cuando suba el examen a PoliformaT.

En el campo "Formato de las preguntas" deberá indicar de qué modo se diferenciará la respuesta correcta.

Es **imprescindible** que el examen tenga el formato adecuado, tal y como se indica en el apartado 4 de este documento. Recomendamos encarecidamente seguir las indicaciones que allí se detallan.

Al hacer click en "Exportar", nos preguntará si queremos ver un resumen.

Es recomendable ver el resumen al menos una vez. Esto nos permitirá saber si el examen se ha generado correctamente antes de subir a PoliformaT y nos ahorrará tiempo. (En ocasiones, puede haberse generado un archivo XML válido, pero que no recoja correctamente todas las preguntas y respuestas. Esto es debido a un mal formato de las preguntas del archivo Word original).



Si seleccionamos ver el resumen, NO se generará el fichero XML resultado. Revise este resumen, y una vez corregidos los errores, si los hubiere, deberemos ejecutar de nuevo la macro, sin resumen esta vez, y el fichero se generará en la ruta donde le hayamos indicado.

Una vez terminado este proceso podemos importar el archivo XML resultante a PoliformaT.

3. Instrucciones para Word 2010

3.1. Instalación

Descargue el fichero ExportQTI.dot y cópielo en la carpeta de Inicio de Office.

La ruta por defecto de esta carpeta depende de su versión de windows pero para acceder a ella solo tiene que hacer lo siguiente:

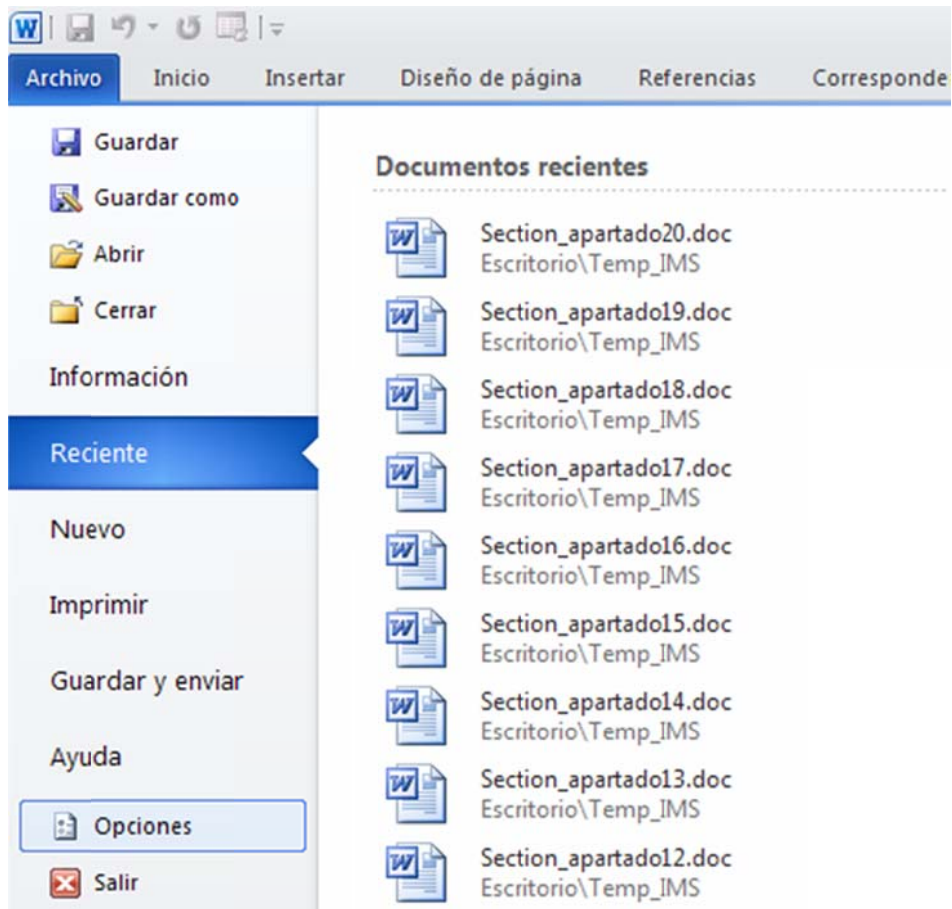
Windows XP: Pulse Inicio > Ejecutar, escriba %AppData%\Microsoft\Word\Inicio y pulse enter, se abrirá la carpeta donde debe depositar la plantilla.

Windows 7: Pulse Inicio > Escriba en buscar %AppData%\Microsoft\Word\Inicio y pulse enter, se abrirá la carpeta donde debe depositar la plantilla.

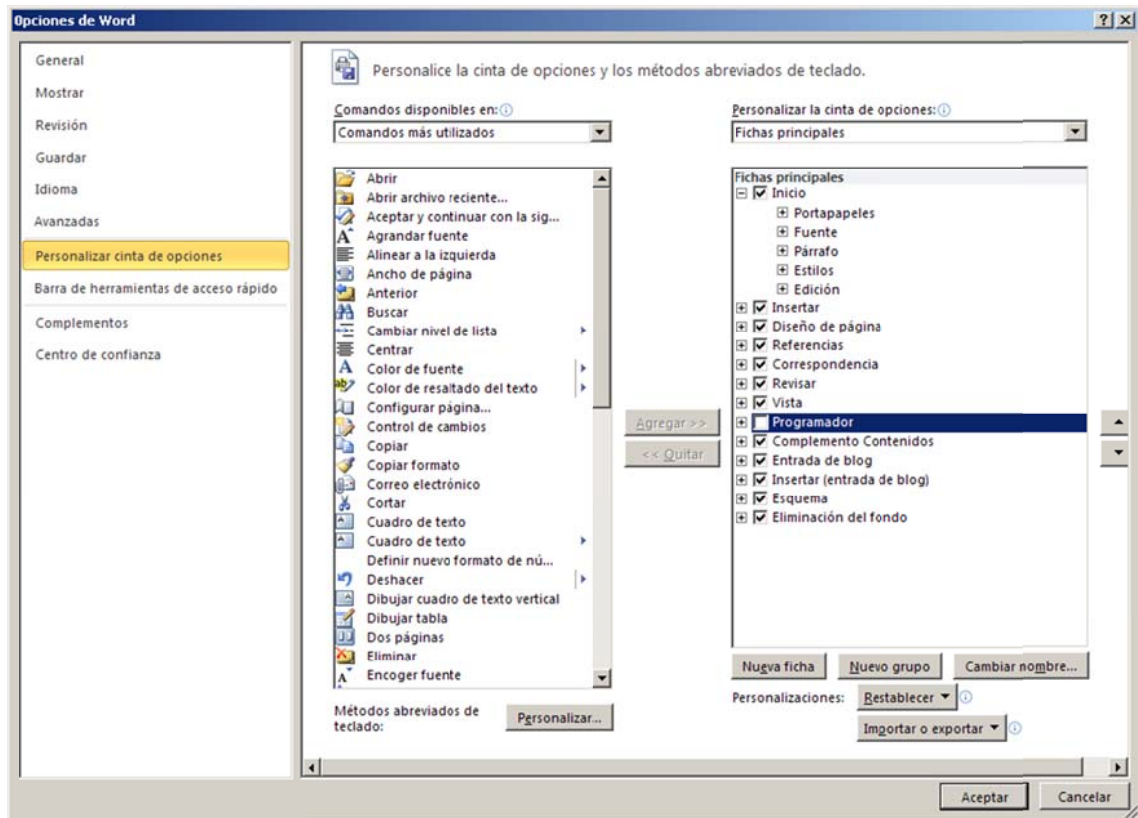
Es posible que ya haya otros archivos en dicha carpeta. No los modifique.

Mostrar la ficha Programador

Haga click en Archivo > Opciones



A continuación haga click en "Personalizar cinta de opciones" y en el cuadro de la derecha active "Programador".

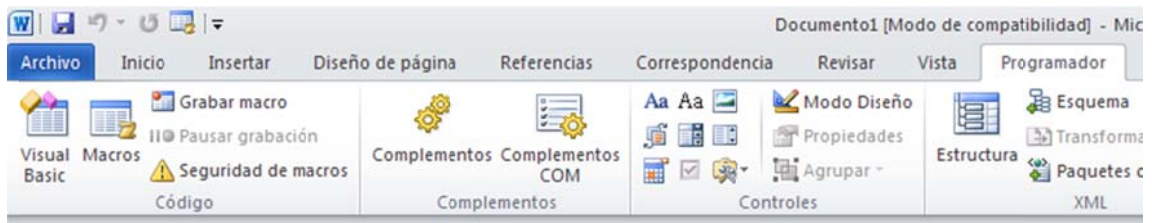


Pulse Aceptar. Si ha seguido los pasos del manual sin ninguna incidencia, esto termina el proceso de instalación de la plantilla para Word 2007 en su máquina. Este proceso sólo es necesario realizarlo una vez.

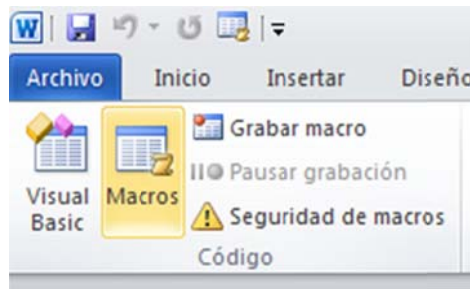
3.2. Ejecución

Cierre el Word y abra el documento del examen.

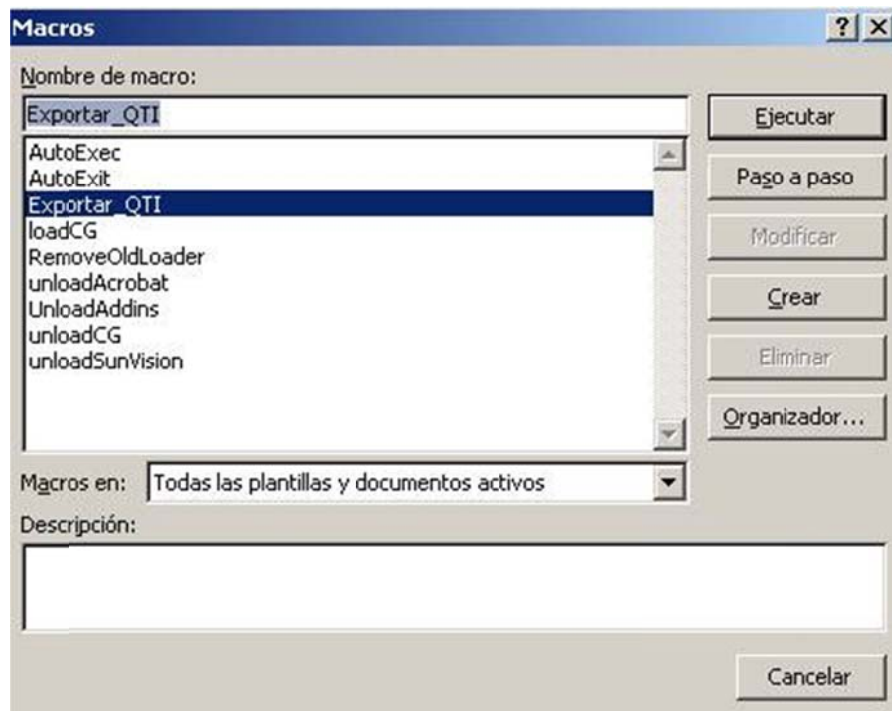
Pulse sobre la ficha Programador.



En la sección de código seleccione Macros.



En la ventana emergente que le aparecerá seleccione "Exportar QTI" y presione sobre el botón Ejecutar.



Al hacer click en "Ejecutar" verá la siguiente pantalla:

Exportar a IMS QTI

Información del examen:

Título:

Autor (es):

Descripción:

Puntuación de cada pregunta:

Formato de las preguntas:

Respuesta correcta:

Fichero de resultado:

Rellene al menos el campo de "Título", "Autor" y "Descripción" son opcionales. Lo que haya puesto en título aparecerá después cuando suba el examen a PoliformaT.

En el campo "Formato de las preguntas" deberá indicar de qué modo se diferenciará la respuesta correcta.

Es **imprescindible** que el examen tenga el formato adecuado, tal y como se indica en el apartado 4 de este documento. Recomendamos encarecidamente seguir las indicaciones que allí se detallan.

Al hacer click en "Exportar", nos preguntará si queremos ver un resumen.

Es recomendable ver el resumen al menos una vez. Esto nos permitirá saber si el examen se ha generado correctamente antes de subir a PoliformaT y nos ahorrará tiempo. (En ocasiones, puede haberse generado un archivo XML válido, pero que no recoja correctamente todas las preguntas y respuestas. Esto es debido a un mal formato de las preguntas del archivo Word original).



Si seleccionamos ver el resumen, **NO** se generará el fichero XML resultado. Revise este resumen, y una vez corregidos los errores, si los hubiere, deberemos ejecutar de nuevo la macro, sin resumen esta vez, y el fichero se generará en la ruta donde le hayamos indicado.

Una vez terminado este proceso podemos importar el archivo XML resultante a PoliformaT.

4. Formato del examen

El formato del examen para que la macro instalada en Microsoft Word pueda entenderlo como tal ha de ser el siguiente:

1. No se escribirá el título al inicio de examen. Más adelante cuando ejecutemos la macro lo introduciremos. Tampoco ha de haber ningún otro tipo de texto introductorio.
2. Se escribirán las preguntas sin sangría.
3. Las respuestas se escribirán con algún tipo de sangría.
4. Marcaremos la respuesta correcta con algún identificador: negrita, cursiva, texto en color, comenzar con algún identificador como por ejemplo ' * ', '~ ' u otro que posteriormente indicaremos.
OJO: El caracter identificador debe ir separado de la respuesta marcada por un espacio.
5. No debe haber ninguna clasificación de tipo 1), 2) ó A), B) etc al principio de las respuestas, se añadirán automáticamente.

Ejemplo:

¿Cuántos niveles tiene el modelo de referencia OSI?

6

* 7

5

Ninguna de las anteriores