



LXXV

# La Cueva Santa de Altura

Iniciamos la ruta, itinerario sereno y cálido de esta ya larga andadura, yendo en busca de uno de los más destacados hitos de la iconografía mariana de Castellón. La Cueva Santa de Altura es centro de la devoción de una extensa comarca que abunda con fervor a la Blanca Señora, que tiene su trono en las profundidades de un ancho subterráneo. Esta es la lengua de la canción infantil que dice: "¡Que Buena, que Buena, la Virgen de la Cueva", y es también la Patrona de los epidemiólogos españoles desde 1955.

Saldremos de Valencia por la carretera de Adornés, que es la C. 234, y durante los primeros cuarenta kilómetros viajaremos sobre su llano, pasando por Burjassot, Benimad, Liria y Callosa. Al salir del pueblo de las pedradas la carretera pierde el asfalto, tras unos pocos kilómetros lo recupera y luego le dice sédici definitivamente.

Cruzaremos por el semiabandonado caserío de Bodegas del Campo, de aspecto desagradable, y poco después nos enfrentamos con el puerto de las Rochas. Son cuatro kilómetros de dura pendiente. Hemos tenido noticia de que pronto desaparecerá, por falta iniciativa de la Diputación Provincial, que tendrá una variante, evitando este paso, uno de los principales obstáculos que provocan el aislamiento que rodea a Alcublas.

El paisaje es de secana; vides en el llano y algunos pinos en las pendientes de las Rochas. Vencido el puerto, la montaña se desmenuza.

Alcublas aparece en medio de una amplia hoya, a 771 metros sobre el nivel del mar, rodeada de elevadas montañas —Verdinal, Solana, Pedrosa, etc.—, que le proporcionan un clima de altura. La población es de aspecto ovejuno, siendo la zona destacada la torre de la Iglesia, de reciente construcción. Las fuentes más importantes son las de San Agustín y la Salud.

Al salir de Alcublas la carretera se entrecruza lamentablemente, al mismo tiempo que comienza a ganar altura nuevamente. A unos tres kilómetros veremos un amplio llano cubierto de viñas y manzanos; allí se construyó durante la guerra un aeródromo, el cual aún está señalado cuando altura y por nuestra derecha comienzan a aparecer las principales alturas de la Sierra Calderosa, con una perspectiva nueva para nosotros. Cruzamos el alto de Montanerosay, muy cerca ya de los mil metros, e inmediatamente comenzamos a descender.

Este itinerario desde Alcublas a la Cueva Santa tiene un total de once kilómetros y por los altibajos en peregrinación hasta el Santuario, son diez kilómetros que el primer sábado de mayo recorren decenas de miles de personas.

El Santuario de Nuestra Señora de la Cueva Santa, como ya hemos dicho al principio, es una cueva natural, conocida antiguamente como la del Latonero, por un árbol de esta especie que crecía en su boca. No lejos de allí se encontraba la Capilla de la Vall de Crist, fundada en 1385 y hoy en ruinas; de ella era prior fray Bonifacio Ferrer (al que se ha dedicado un monumento recientemente en las proximidades de la Cueva), y según la tradición, regaló a un pastor una imagen de la Virgen, la cual fue depositada en el interior de una cueva que entonces se dedicaba a aprecio de rebabas.

Sería pedioso relatar ahora la historia de la Cueva; bastaría indicar que la fama de los prodigios obrados por la blanca Virgen de la cueva del Latonero se expandió por toda la comarca y pronto las gentes comenzaron a venerarla como su protectora.

Los alrededores del Santuario constituyen un excelente mirador, pues a altura, 822 metros, permite contemplar un amplio panorama, teniendo en frente toda la sierra Espadada, con la Vall del Palencia a sus pies, y al fondo, el colosal Penyagonsa.

Sobre el monte de la Cueva se está levantando un Vie-Cruzado monumental, con figuras de proporciones naturales (la Cruz de la XII estación mide cinco metros de altura), que causa la admiración del visitante. Quisieramos indicar asimismo que deberían separarse un poco más las estatuas, con el fin de evitar un hacinamiento de figuras, superponiéndose unas a otras en las perspectivas, que así restará individualidad a cada monumento.

Finalmente indicaremos que en el Santuario hay hospitalidad, casitas, etc.

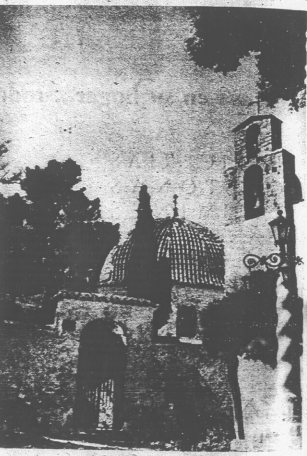
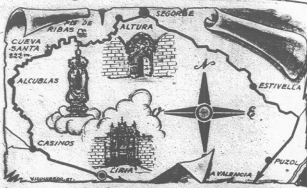
Prosiguéndonos el descenso con dirección a Altura, pasaremos poco después por la finca de Ribas, muy ligada a la historia de la Cueva, y que está situada junto al caserío, protegida por una pequeña arboleda que veremos al cruzar un puente.

La carretera aún está peor, camino de Altura. Este itinerario comprende 140 kilómetros, y siendo parco el recorrido, parte desde Alcublas como por Altura, recomendamos que se haga la ruta completa y no de ida y vuelta por Altura, como suele hacerse, creemos que por rutina.

Por fin llegaremos a Altura, desde tendremos ocasión de observar en su espléndida plaza, y desde allí emprenderemos el regreso hacia Valencia, por Segorbe, Estivella y Gilet, entrando cerca de Sagunto con la carretera de Barcelona.

JOSE SOLER CARNICER

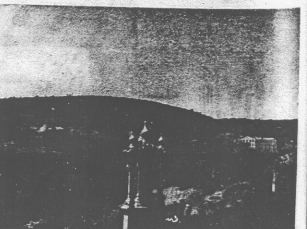
(Fuer del autor.)



Entrada a la Cueva Santa de Altura



XII Estación del Vie-Cruzado de la Cueva Santa. Comprende el conjunto de las figuras con el de las personas situadas a sus pies y a un lado.



Perspectiva general del Santuario de Nuestra Señora de la Cueva Santa