

PRUEBAS SELECTIVAS DE ACCESO AL GRUPO A, SUBGRUPO A1, SECTOR ADMINISTRACIÓN ESPECIAL, CATEGORÍA/ESCALA ARQUITECTO O ARQUITECTA, POR EL SISTEMA CONCURSO-OPOSICIÓN, Código 2021/P/FC/C/2

SEGUNDO EJERCICIO - Valencia, 20 de octubre 2022

Supuesto práctico nº 1

Se plantea resolver la adaptación de una cubierta invertida de grava, resuelta con LBM (lámina de betún modificado) y XPS (poliestireno extruido) de 5 cm de espesor, situada en el bloque A4 de la E.T.S.I.I., a cubierta transitable compuesta por dos partes:

**CUBIERTA C1:** cubierta ajardinada extensiva, con espesor de substrato de 10-15 cm.

**CUBIERTA C2:** cubierta transitable al público con pavimento de baldosas con junta abierta y sobre capa de gravilla.

Como datos se aporta la planta y sección A-A esquemáticas de la situación y las imágenes 1 y 2 del estado actual. El antepecho existente tiene una altura de 1,2 metros. El paso a dicha cubierta se requiere que sea diseñado al mismo nivel.

Se pide resolver a escala 1:10, con detalle suficiente, los encuentros marcados en la sección, incluyendo el antepecho, punto de desagüe puntual, transición entre las cubiertas C1-C2 y el acceso a la C2. Será necesario definir en la leyenda todos los materiales que intervienen en la sección constructiva. Se solicita, así mismo, una memoria en que se defina las fases de actuación para el cambio de cubierta.

IMAGEN 1  
ANTEPECHO: ESTADO ACTUAL



IMAGEN 2  
CANALETA DE EMERGENCIA  
INTEGRADA EN FALDÓN:  
ESTADO ACTUAL

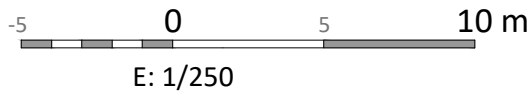


EJE

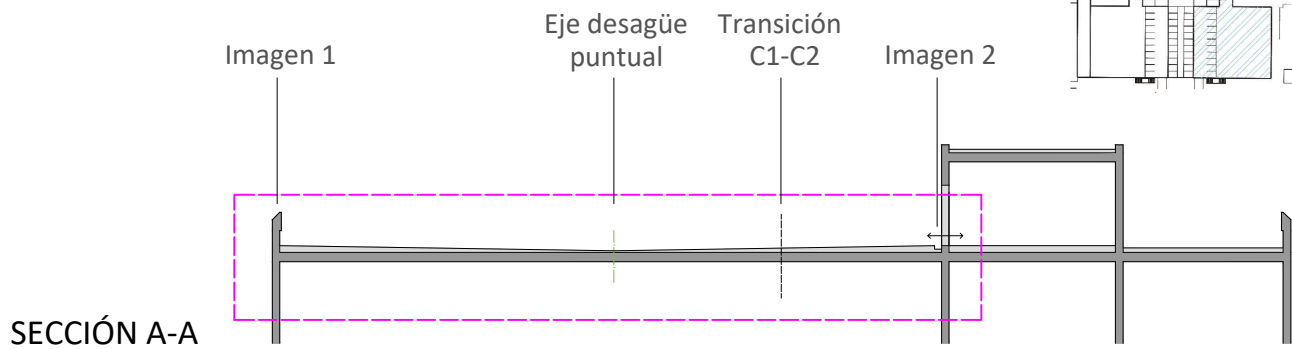
PRUEBAS SELECTIVAS DE ACCESO AL GRUPO A, SUBGRUPO A1, SECTOR ADMINISTRACIÓN ESPECIAL, CATEGORÍA/ESCALA ARQUITECTO O ARQUITECTA, POR EL SISTEMA CONCURSO-OPOSICIÓN, Código 2021/P/FC/C/2

SEGUNDO EJERCICIO - Valencia, 20 de octubre 2022

Supuesto práctico nº 1

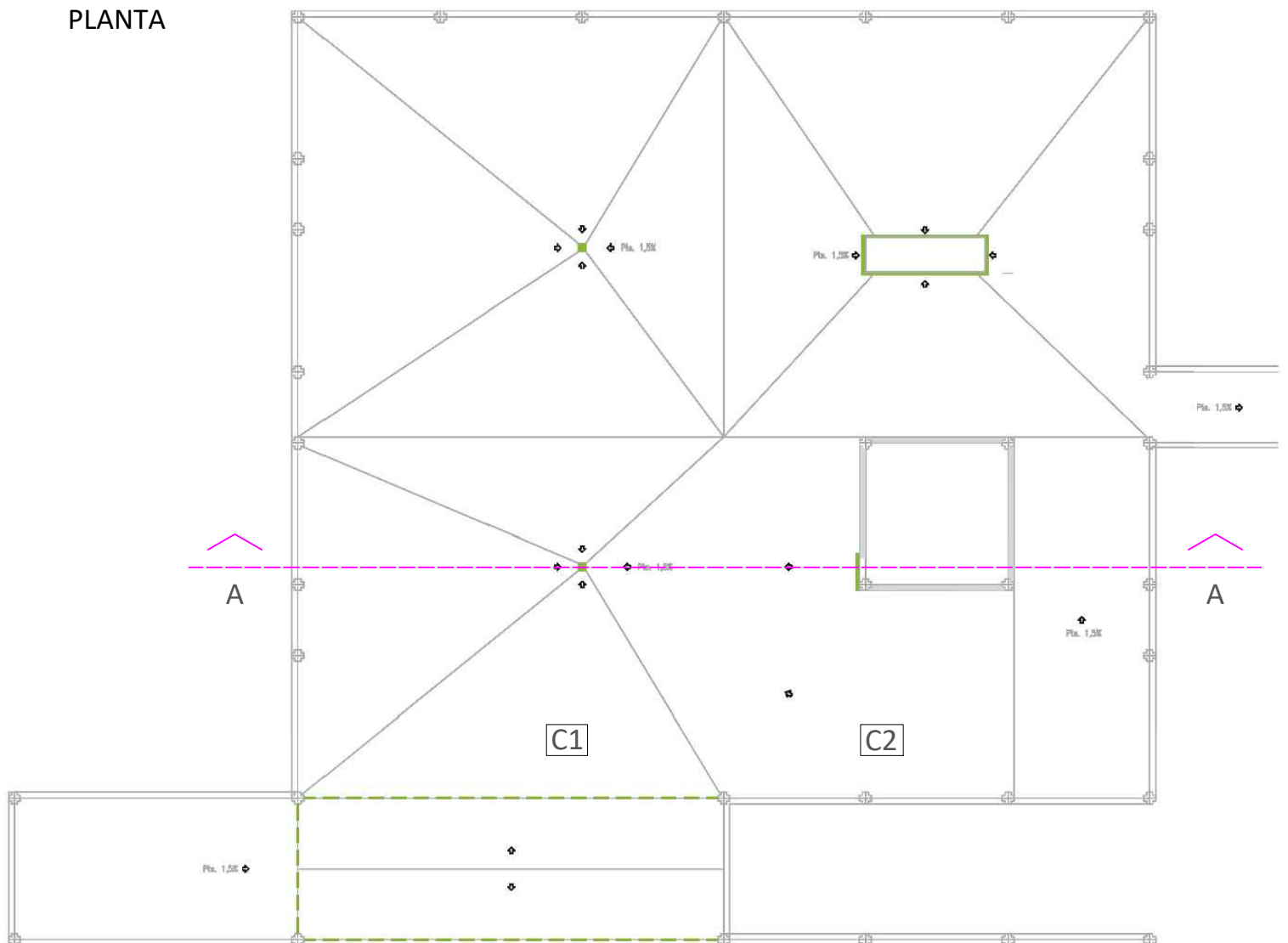


ESQUEMA DE CUBIERTAS



SECCIÓN A-A

PLANTA





**PRUEBAS SELECTIVAS DE ACCESO AL GRUPO A, SUBGRUPO A1, SECTOR ADMINISTRACIÓN ESPECIAL, CATEGORÍA/ESCALA ARQUITECTO O ARQUITECTA, POR EL SISTEMA CONCURSO-OPOSICIÓN, Código 2021/P/FC/C/2**

**SEGUNDO EJERCICIO - Valencia, 20 de octubre 2022**

**Supuesto práctico nº 2**

Cumplimiento de los documentos básicos de seguridad contra incendios (DB-SI) y de uso y accesibilidad (DB-SUA) del Código Técnico de la Edificación.

El edificio de uso docente de la UPV consta de planta semisótano + planta baja + 6 plantas.

Se adjunta sección y plano de plantas, así como ocupación de las diferentes plantas.

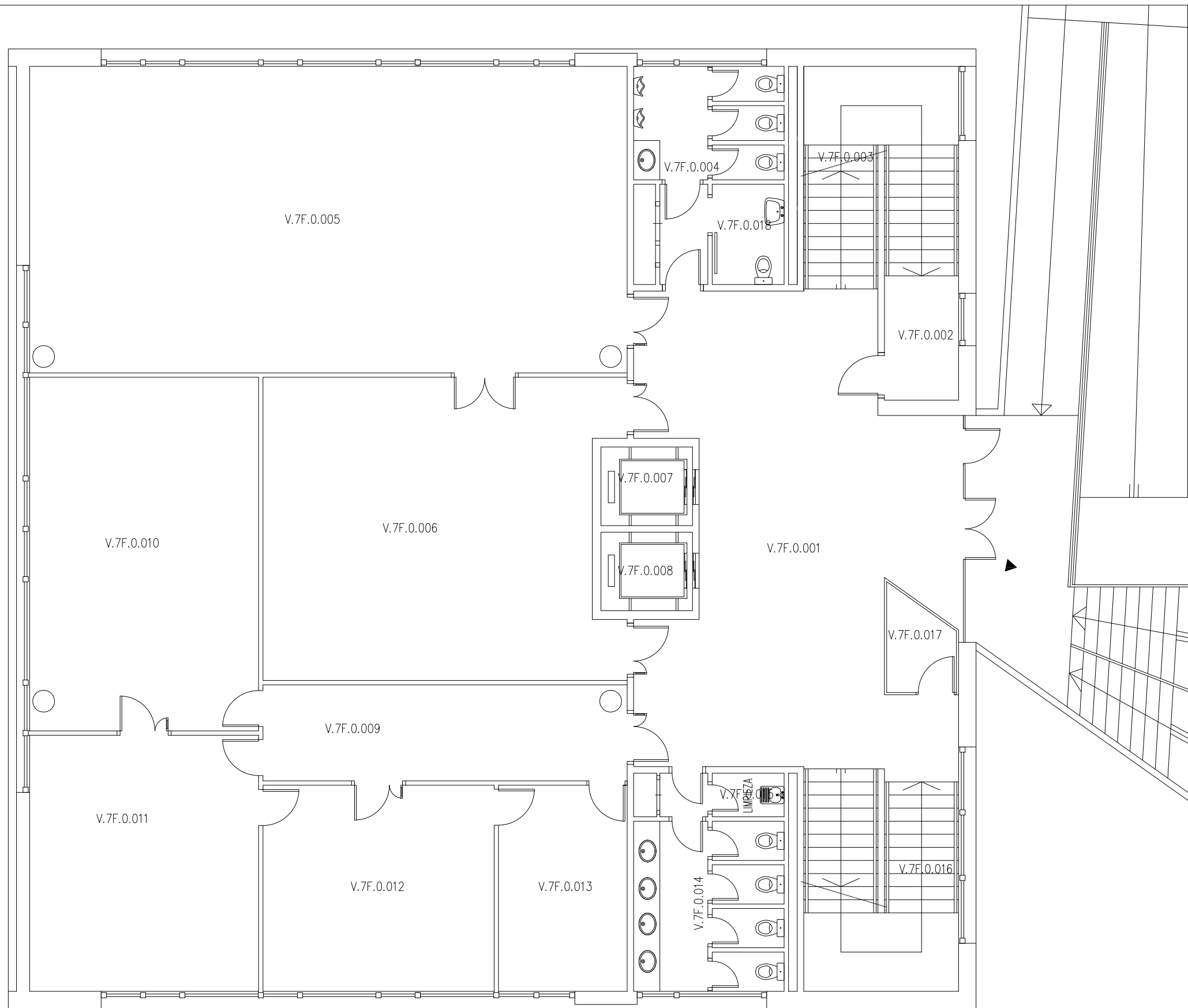
- A) Cumplimiento del DB-SI: estudiar y justificar los elementos de evacuación del edificio y, si fuera necesario, describir y dibujar en planta con cotas las modificaciones que necesitaría el edificio para cumplir con los requerimientos de evacuación exigidos por el DB-SI. Indicar qué instalaciones de protección contra incendios son obligatorias en este edificio y sus características. (7,5 puntos)
  
- B) Cumplimiento del DB-SUA y del Real Decreto 65/2019, de 26 de abril, del Consell, de regulación de la accesibilidad en la edificación y en los espacios públicos en el baño de planta 1 (locales V.7F.1.004/1.016): dibujar en planta con cotas una solución en dichos locales de aseo público que cumpla las exigencias tanto del DB-SUA como del RD 65/2019; justificar su cumplimiento, explicando las características de todos los elementos que se incluyan. Se permite plantear soluciones donde se modifique el número de aparatos sanitarios. Se valorará la optimización del espacio y el bajo coste de la reforma propuesta. Se adjunta planta donde se debe dibujar la solución. (7,5 puntos)

## EDIFICIO 7F

PLANTA	CODUPV	AREA	NOMBRE	OCUPACIÓN
<b>Planta semisótano</b>	V.7F.A.012	76,81	AULA SÓTANO	52
	V.7F.A.014	37,51	LABORATORIO IA2	8
	V.7F.A.015	30,34	LABORATORIO IA1	7
	V.7F.A.016	29,60	SALA MULTIUSOS	15
	V.7F.A.020	27,88	LABORATORIO IA4	6
	V.7F.A.021	19,81	TALLER INVESTIGACIÓN	4
	V.7F.A.022	41,93	TALLER INVESTIGACIÓN	9
<b>Total ocupación</b>				<b>101</b>
<b>Planta baja</b>	V.7F.0.005	96,24	LABORATORIO 1	20
	V.7F.0.006	54,71	LABORATORIO 2	11
	V.7F.0.010	42,55	SALA DE REUNIONES	22
	V.7F.0.011	30,82	DIRECCIÓN	4
	V.7F.0.012	25,04	ADMINISTRACIÓN	3
	V.7F.0.013	13,94	ARCHIVO	1
<b>Total ocupación</b>				<b>61</b>
<b>Planta primera</b>	V.7F.1.005	96,24	LABORATORIO 3	20
	V.7F.1.006	30,04	ALMACEN PRACTICAS	1
	V.7F.1.007	61,16	LABORATORIO PROYECTOS	13
	V.7F.1.010	96,24	LABORATORIO 5	25
	V.7F.1.015	12,60	LABORATORIO CIRCUITOS IMPRESOS	1
<b>Total ocupación</b>				<b>60</b>
<b>Planta segunda</b>	V.7F.2.006	79,01	LABORATORIO I24	16
	V.7F.2.010	15,09	ALMACEN I+D	1
	V.7F.2.011	29,51	LABORATORIO I21	6
	V.7F.2.017	29,57	DESPACHO 201	3
	V.7F.2.019	46,43	LABORATORIO I23	11
	V.7F.2.020	63,82	LABORATORIO I22	12
<b>Total ocupación</b>				<b>49</b>
<b>Planta tercera</b>	V.7F.3.006	13,25	DESPACHO 317	2
	V.7F.3.007	12,11	DESPACHO 316	2
	V.7F.3.008	12,11	DESPACHO 315	2
	V.7F.3.009	12,11	DESPACHO 314	2
	V.7F.3.010	11,20	DESPACHO 313	2
	V.7F.3.011	24,73	DESPACHO 312	3
	V.7F.3.012	30,57	SEMINARIO 3	22
	V.7F.3.017	24,73	DESPACHO 309	3
	V.7F.3.018	11,20	DESPACHO 308	2
	V.7F.3.019	12,11	DESPACHO 307	2
	V.7F.3.020	12,11	DESPACHO 306	2
	V.7F.3.021	12,11	DESPACHO 305	2
	V.7F.3.022	13,02	DESPACHO 304	2
	V.7F.3.023	13,31	DESPACHO 303	2
	V.7F.3.024	13,31	DESPACHO 302	2
	V.7F.3.025	11,97	DESPACHO 301	2
	V.7F.3.027	16,11	ALMACÉN	2
<b>Total ocupación</b>				<b>56</b>
<b>Planta cuarta</b>	V.7F.4.006	20,97	DESPACHO 412	3
	V.7F.4.007	12,10	DESPACHO 411	2
	V.7F.4.008	11,95	DESPACHO 410	2
	V.7F.4.009	16,22	DESPACHO 409	3
	V.7F.4.010	16,26	DESPACHO 408	2
	V.7F.4.013	39,16	SEMINARIO 4	27
	V.7F.4.015	22,96	SALA DE REUNIONES / BIBLIOTECA	14
	V.7F.4.017	16,26	DESPACHO 407	2
	V.7F.4.018	16,22	DESPACHO 406	2
	V.7F.4.019	11,95	DESPACHO 405	2
	V.7F.4.020	11,34	DESPACHO 404	2
	V.7F.4.021	11,88	DESPACHO 403	2
	V.7F.4.022	27,21	DESPACHO 402	2
	V.7F.4.023	27,33	DESPACHO 401	3
<b>Total ocupación</b>				<b>68</b>
<b>Planta quinta</b>	V.7F.5.019	17,79	DESPACHO 504	2
	V.7F.5.020	13,10	DESPACHO 503	2
	V.7F.5.021	12,07	DESPACHO 502	1
	V.7F.5.022	12,07	DESPACHO 501	1
	V.7F.5.023	35,34	LABORATORIO I55	4
	V.7F.5.026	6,92	ALMACÉN	1
	V.7F.5.028	56,58	SALON DE GRADOS	29
	V.7F.5.031	30,81	LABORATORIO I52	7
	V.7F.5.032	62,78	LABORATORIO I53	13
	V.7F.5.033	27,92	LABORATORIO I54	6
	V.7F.5.034	20,06	LABORATORIO I51	5
<b>Total ocupación</b>				<b>71</b>
<b>Planta sexta</b>	V.7F.6.006	59,22	RADIO CLUB	12
<b>Total ocupación</b>				<b>12</b>

## SUPERFICIE CONSTRUIDA EDIFICIO 7F

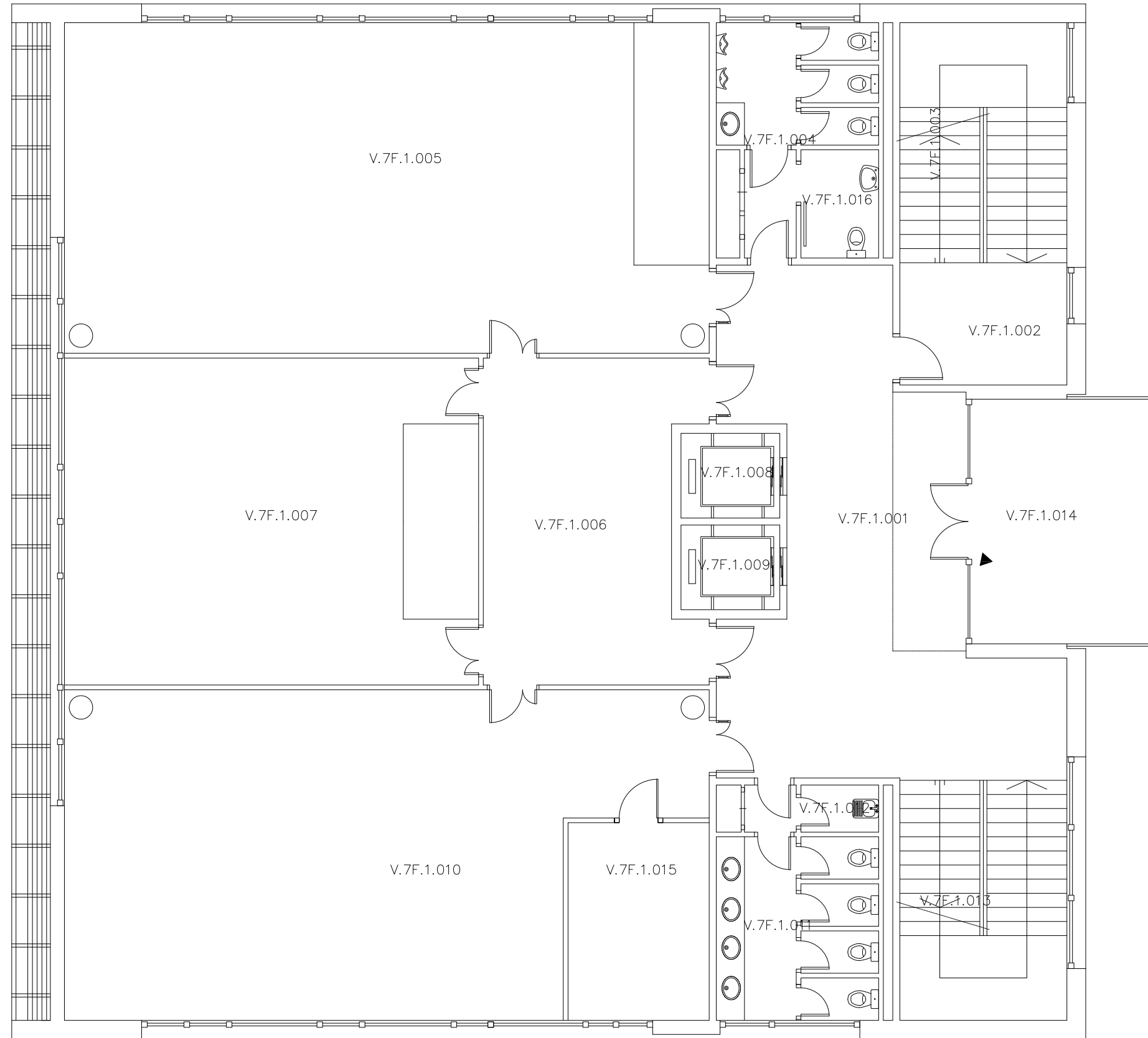
PLANTA	SUPERFICIE CONSTRUIDA en m2
SEMISÓTANO	471,41
BAJA	471,41
PRIMERA	471,41
SEGUNDA	471,41
TERCERA	471,41
CUARTA	471,41
QUINTA	471,41
SEXTA	178,15
TOTAL SUP.	3.478,02



Concepto:  
Edificio 7F  
Planta baja

Escala:  
1 : 100

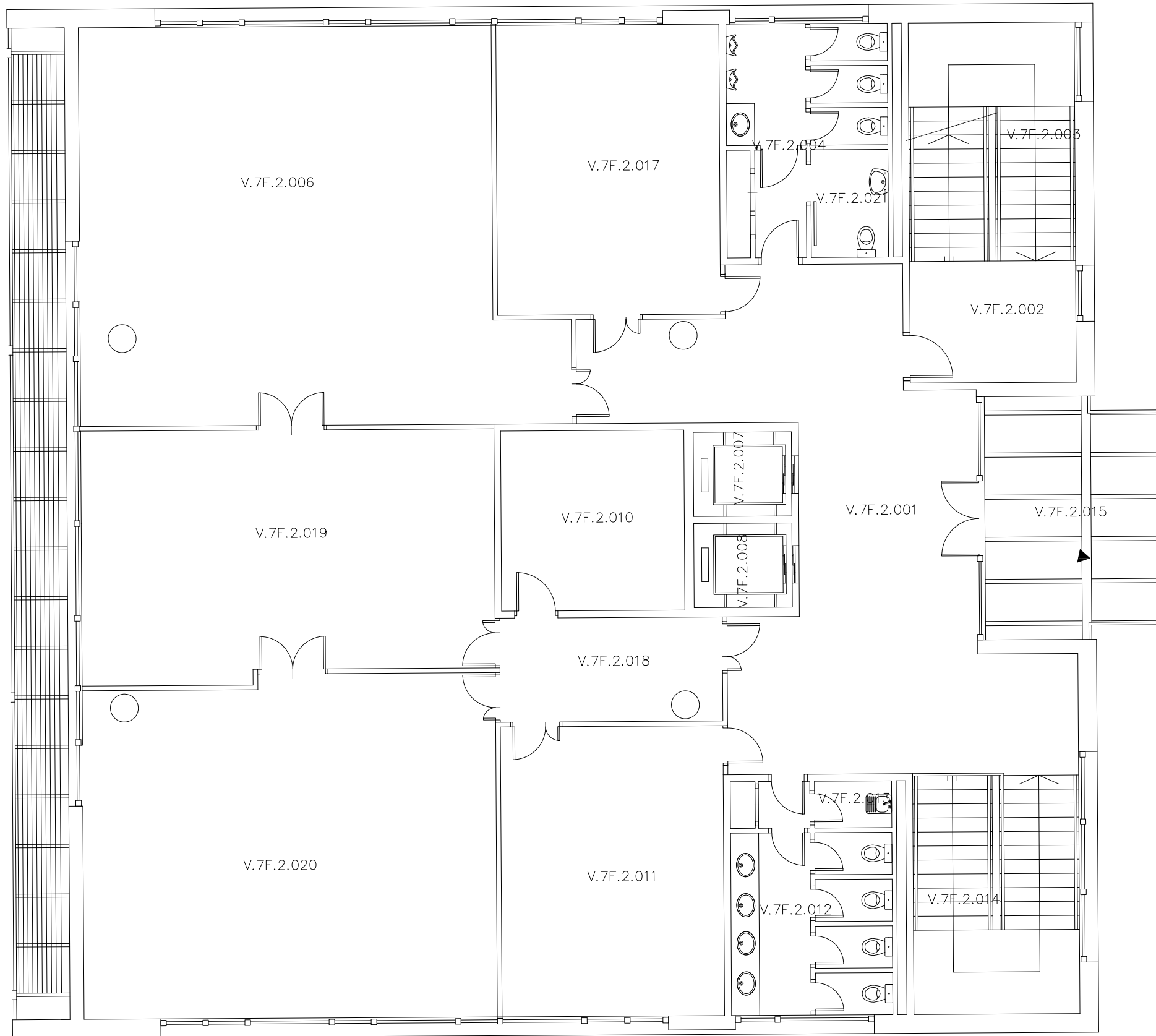
Fecha:  
Oct - 22



Concepto:  
Edificio 7F  
Planta primera

Escala:  
1 : 100

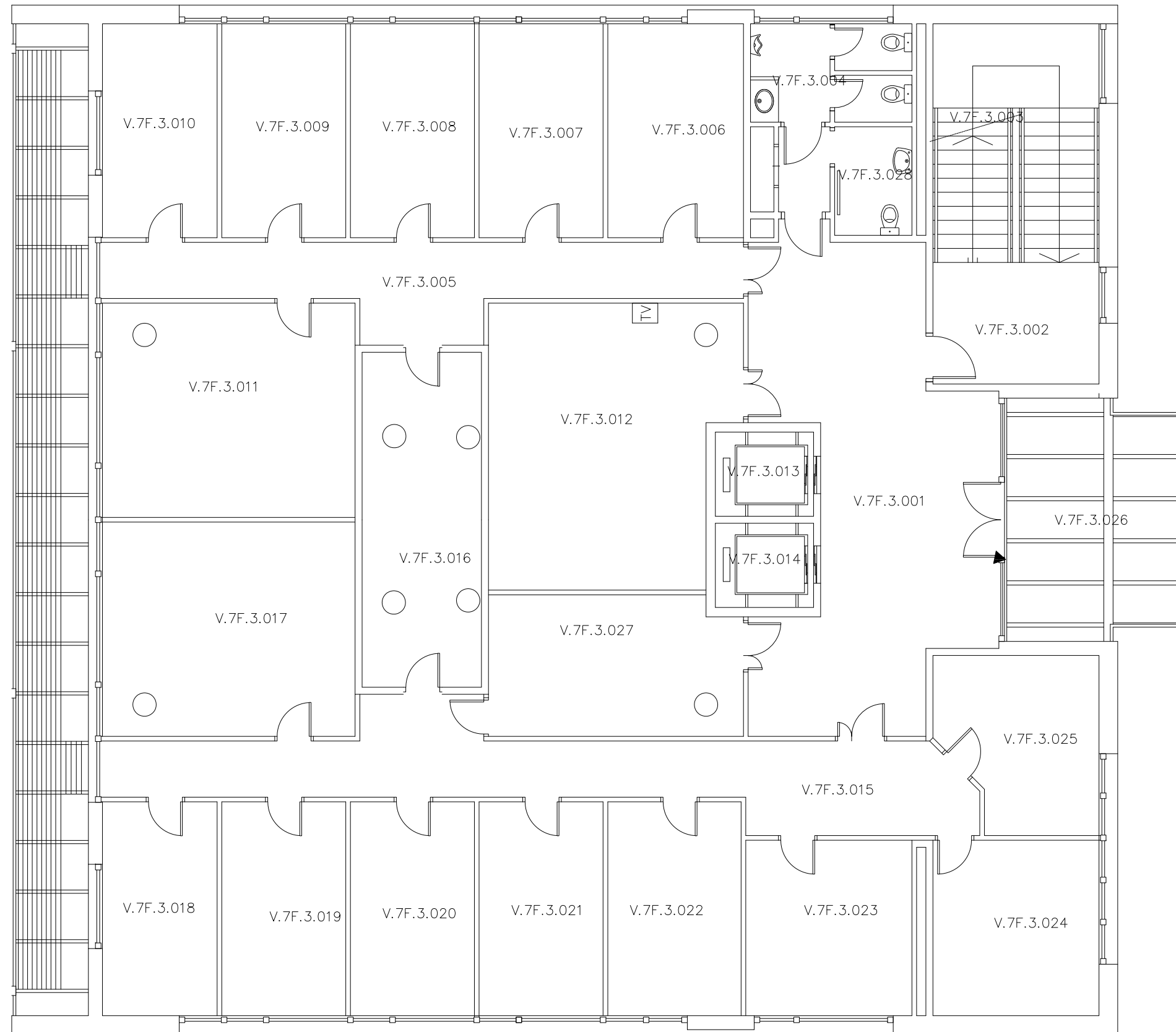
Fecha:  
Oct - 22



Concepto:  
Edificio 7F  
Planta segunda

Escala:  
1 : 100

Fecha:  
Oct - 22



Concepto:  
Edificio 7F  
Planta tercera

Escala:  
1 : 100

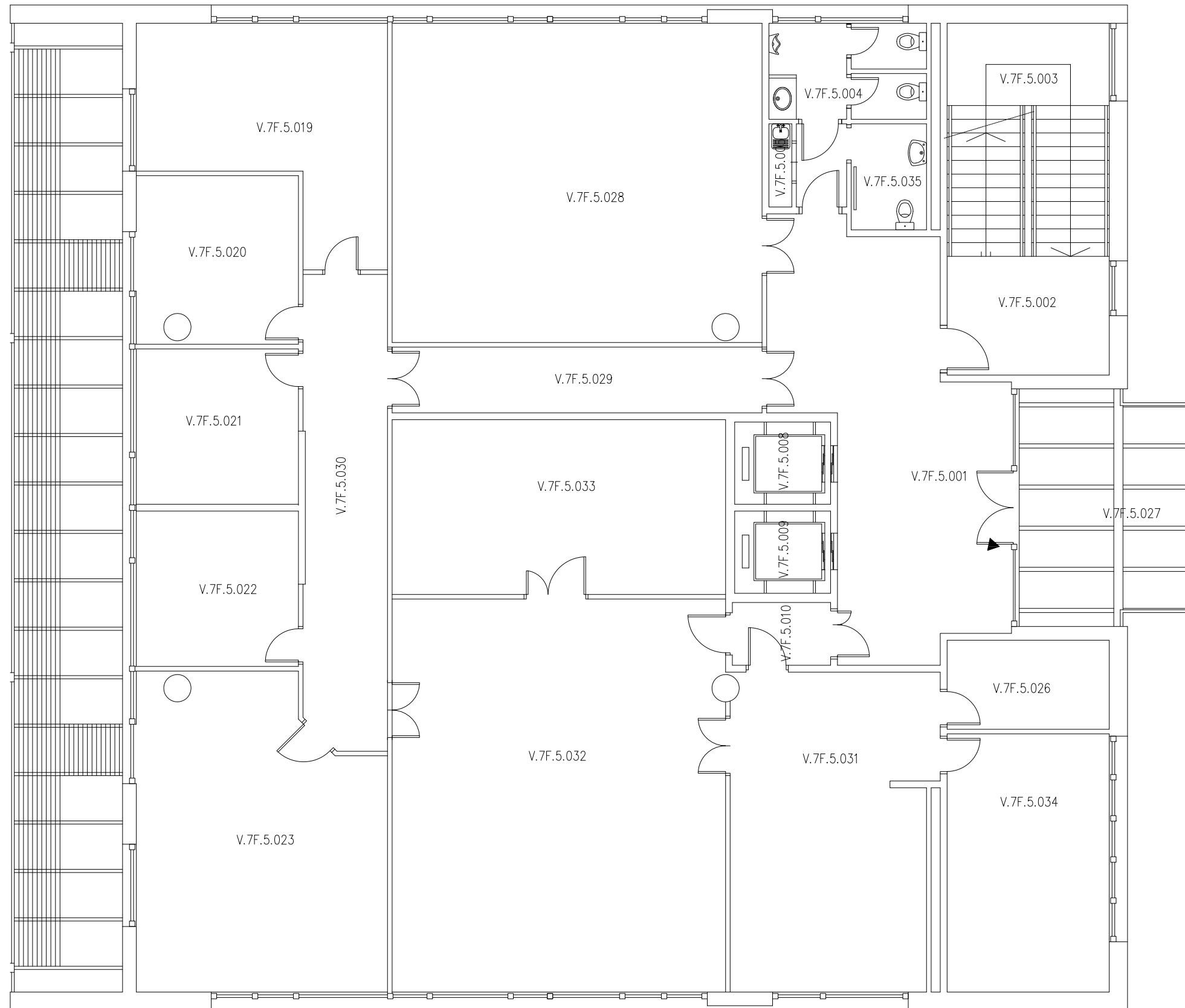
Fecha:  
Oct - 22



Concepto:  
Edificio 7F  
Planta cuarta

Escala:  
1 : 100

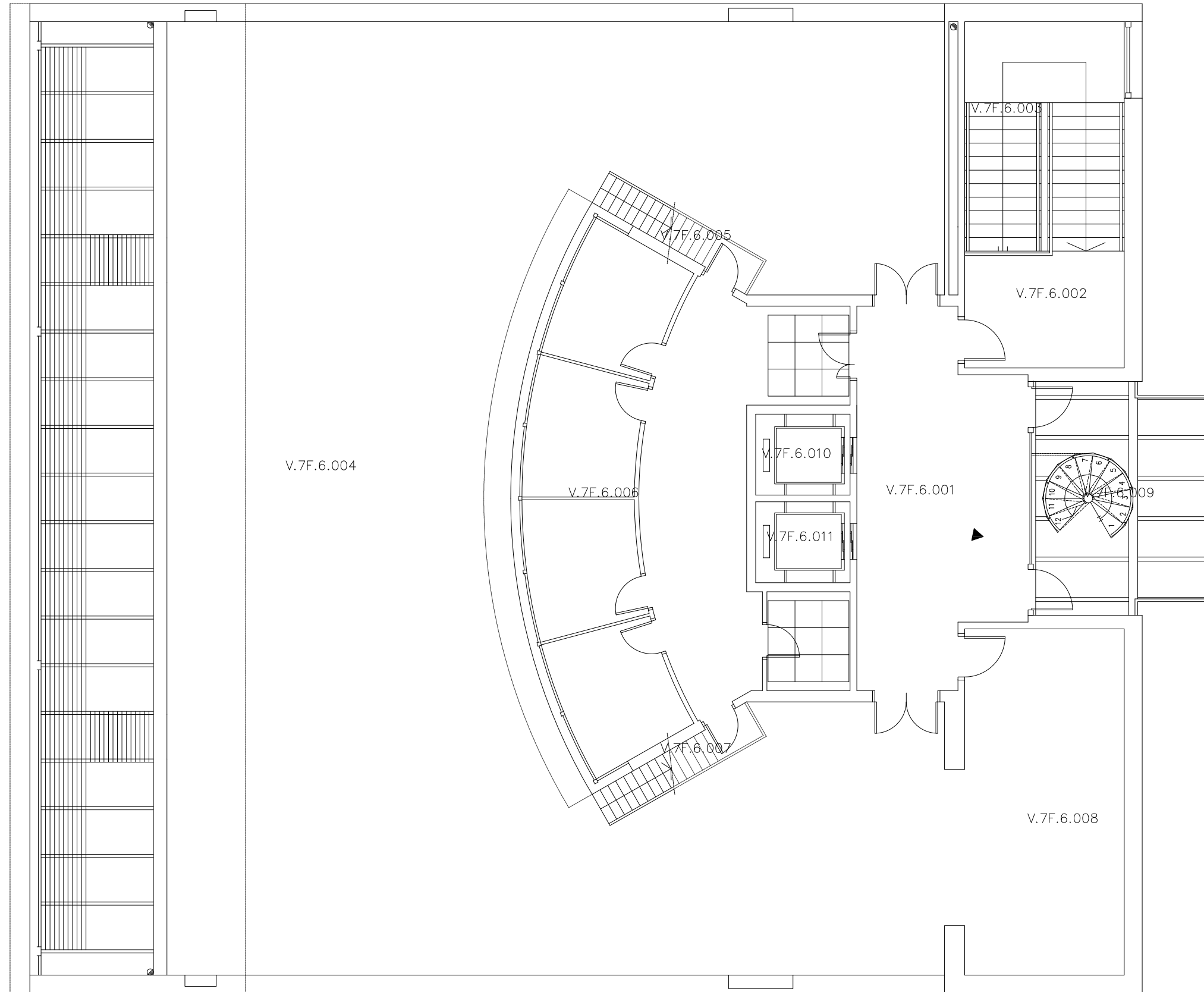
Fecha:  
Oct - 22



Concepto:  
Edificio 7F  
Planta quinta

Escala:  
1 : 100

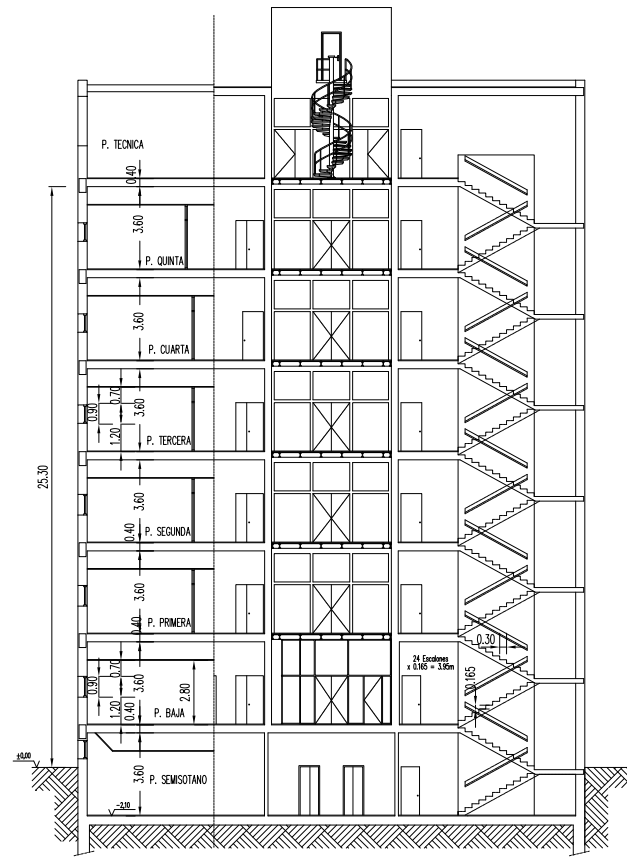
Fecha:  
Oct - 22



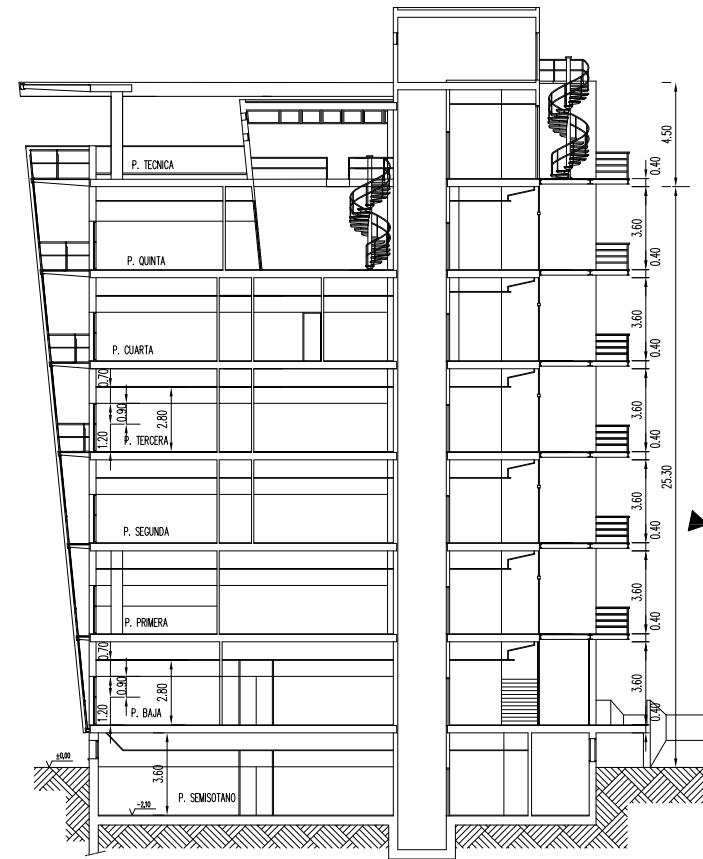
Concepto:  
Edificio 7F  
Planta sexta

Escala:  
1 : 100

Fecha:  
Oct - 22



SECCION C - D



SECCION A - B



UNIVERSITAT POLITÈCNICA DE VALÈNCIA  
VICERRECTORADO DE DESARROLLO  
SOSTENIBLE DE LOS CAMPUS

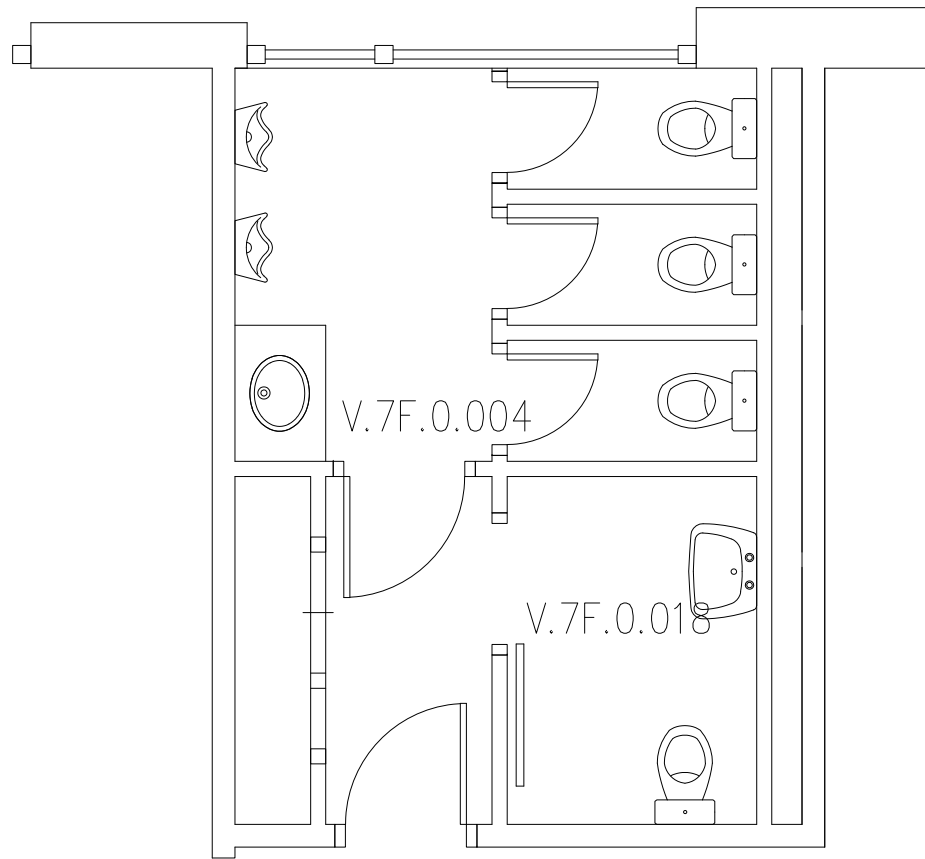
Concepto:  
Edificio 7F  
Secciones

Escala:  
1 : 100

Fecha:  
Oct - 22



OFICINA TÉCNICA  
SERVICIO DE INFRAESTRUCTURA



Concepto:

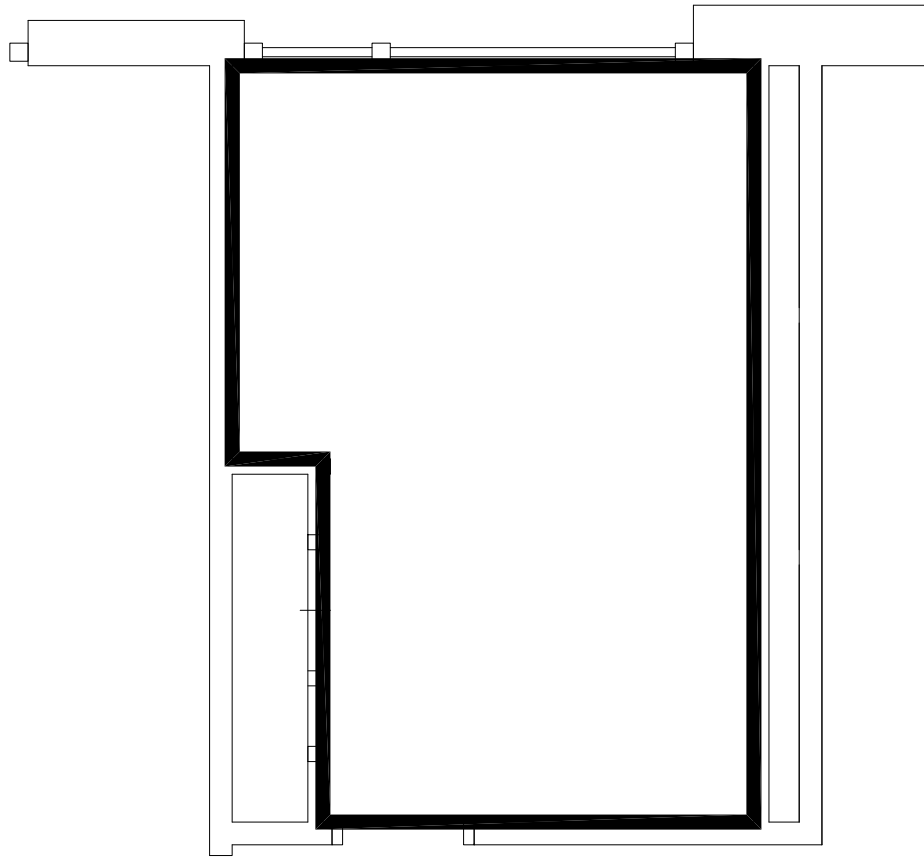
Aseos

Escala:

1 : 50

Fecha:

Oct - 22



Concepto:

Aseos

Escala:

1 : 50

Fecha:

Oct - 22

**PRUEBAS SELECTIVAS DE ACCESO AL GRUPO A, SUBGRUPO A1, SECTOR ADMINISTRACIÓN ESPECIAL, CATEGORÍA/ESCALA ARQUITECTO O ARQUITECTA, POR EL SISTEMA CONCURSO-OPOSICIÓN, Código 2021/P/FC/C/2**

**SEGUNDO EJERCICIO - Valencia, 20 de octubre 2022**

**Supuesto práctico nº 3**

**Descripción del edificio.**

Cuando se proyectó el Aulario de Ingenieros de Telecomunicación y los departamentos de Ingeniería Electrónica y Comunicaciones del Campus de Vera de la Universitat Politècnica de València (Edificio 4D), se replanteó de acuerdo con las prescripciones del PGOU de Valencia entonces vigente (aprobación 30/12/1988). Dicho PGOU preveía un ancho de 60 m para la futura Avenida de los Naranjos. Con posterioridad fueron revisadas estas dimensiones pasando de 60 m a 70 m.

Como consecuencia de esta ampliación de la sección del vial, y aunque en su momento el edificio se separara más de lo que estaba previsto en el planeamiento, dicho edificio 4D ha quedado fuera de ordenación en su frente de la Avenida de los Naranjos invadiendo esta avenida en una profundidad de 3,11 m, según croquis adjunto.

El edificio está estructurado claramente en dos zonas diferenciadas, la denominada zona de aulas y la de Departamentos y Laboratorios. Se recepcionó en 1995 y consta de cuatro alturas.

En 2003 se amplió la planta segunda con una serie de aulas para docencia.

En definitiva, el edificio invade parte de la vía pública (ver croquis acotado) y la UPV se propone solucionar el problema y hacer los proyectos y obras necesarios para derribar la parte fuera de ordenación y legalizar el resto. Al mismo tiempo se quiere aprovechar la ocasión para remodelar parte de los espacios afectados, reconvirtiendo algunas aulas en despachos para departamentos.

**1.- Haz una breve descripción de las obras a realizar. (1 punto)**

**2.- ¿Es suficiente la licencia de demolición o hacen falta otras autorizaciones administrativas? Razonar brevemente la respuesta. (3 puntos)**

**3.- Indicar el planeamiento vigente que resulta de aplicación en este caso, especificando año de aprobación/modificación. (2 puntos)**



**4.- Indicar las siguientes circunstancias urbanísticas que afectan al edificio 4D: (2 puntos)**

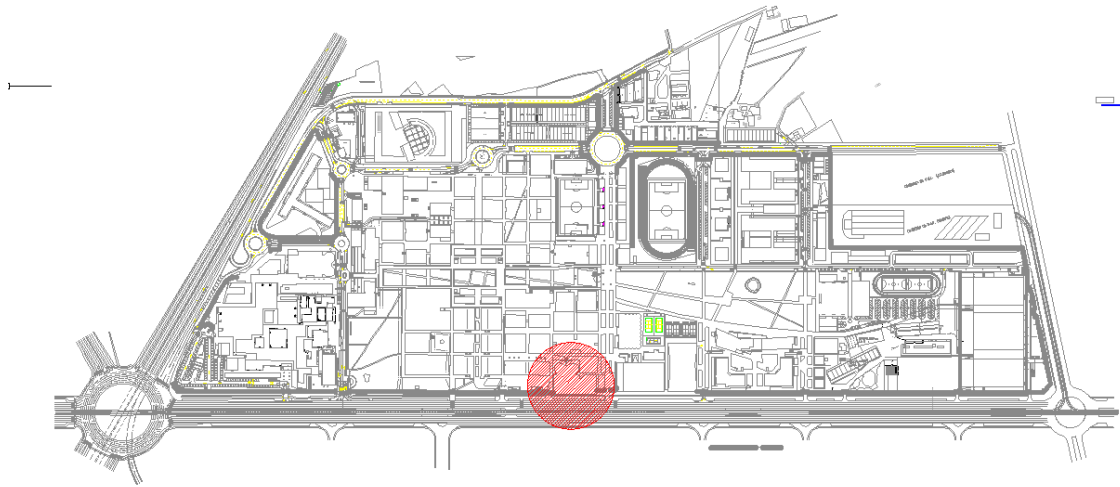
- Clasificación del suelo:
- Zona y subzona de calificación urbanística:
- Destino del suelo afectado por las obras:

**5.- Indicar los proyectos y/o documentos complementarios que se deben presentar para la obtención de la licencia de obras. (3 puntos)**

**6.- Indicar la documentación técnica que se deberá presentar al finalizar las obras y con carácter previo a la inspección de las mismas para la presentación de la declaración responsable de primera ocupación y apertura de actividad. (4 puntos)**

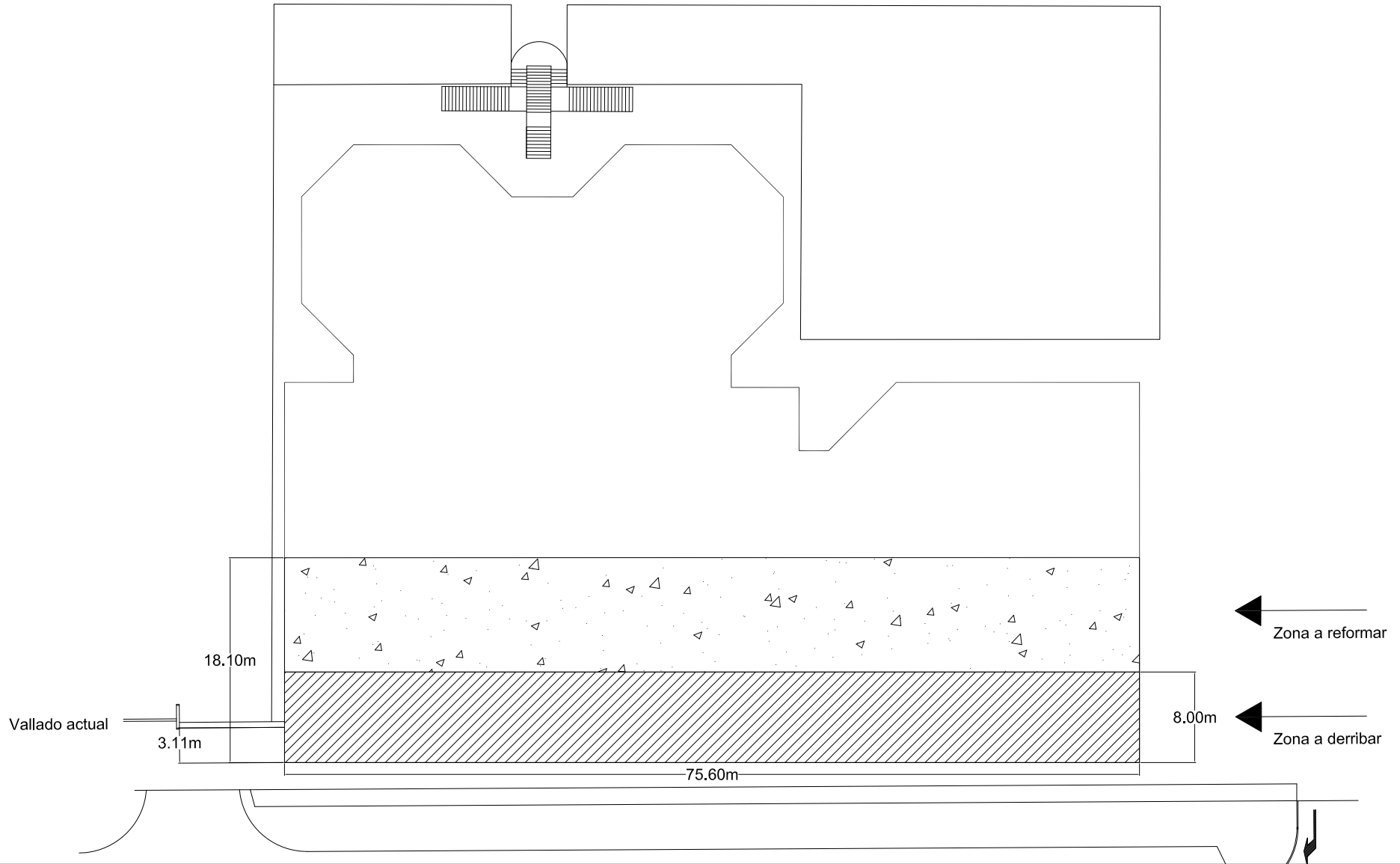
# Edificio 4D Escuela Técnica Superior de Ingeniería de Telecomunicación

Plano de emplazamiento





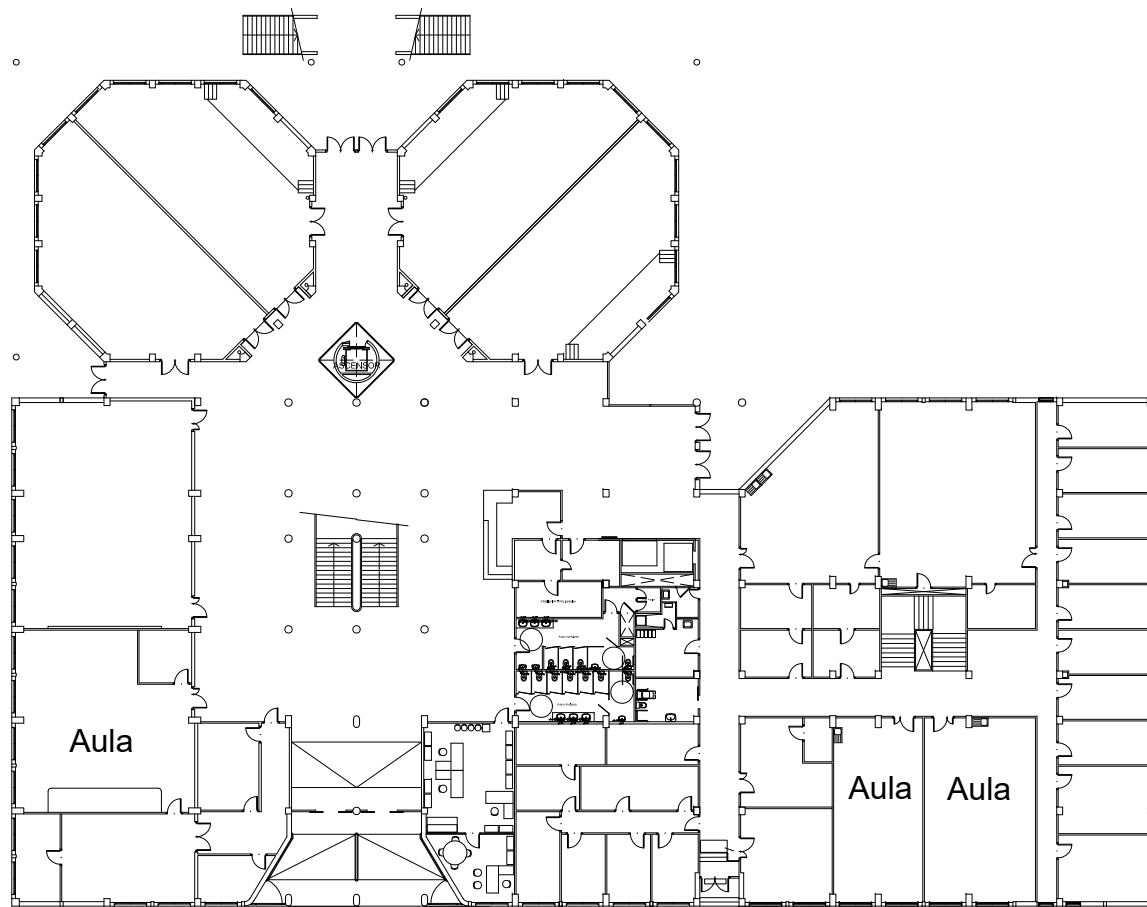
ESCALA GRAFICA



Concepto:  
Edificio 4D

Escala:  
1 : 500

Fecha:  
Oct - 22



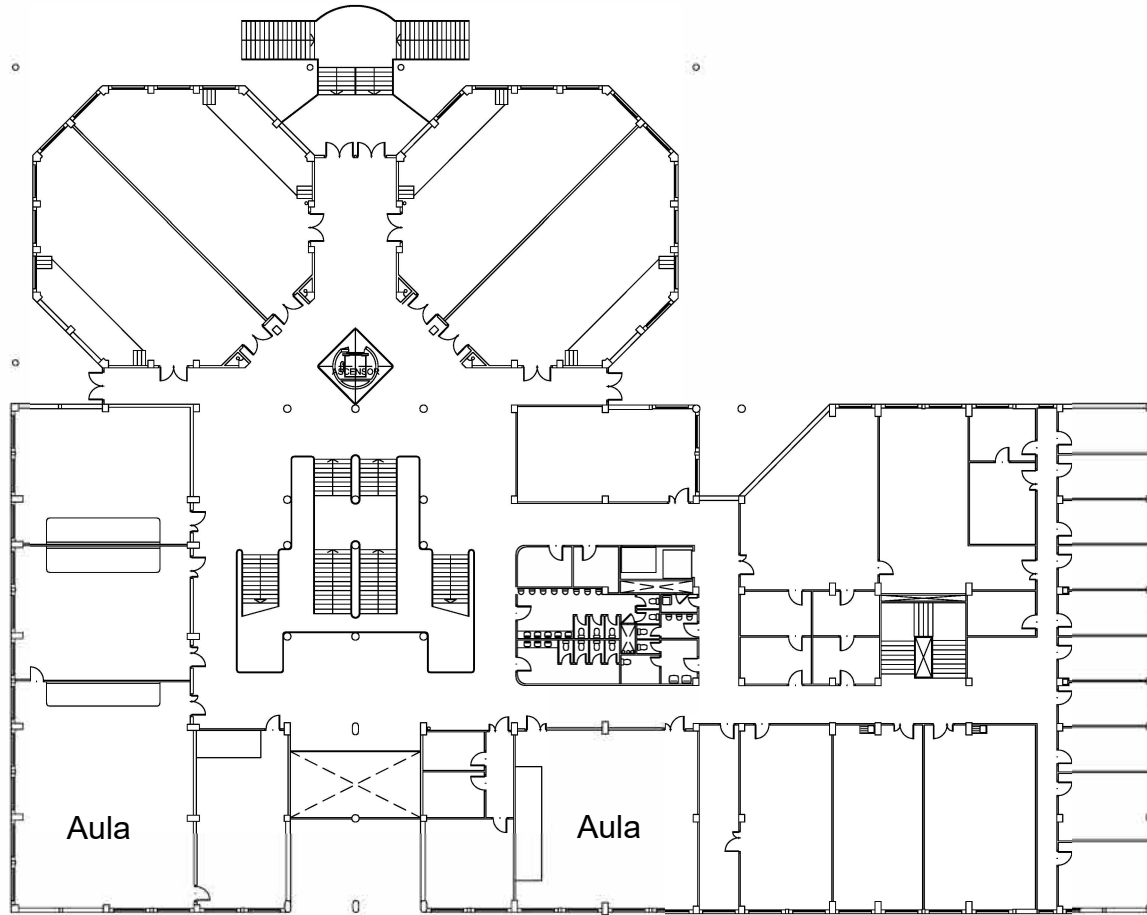
Planta baja



Concepto:  
Edificio 4D  
Planta baja

Escala:  
1:500

Fecha:  
Oct - 22



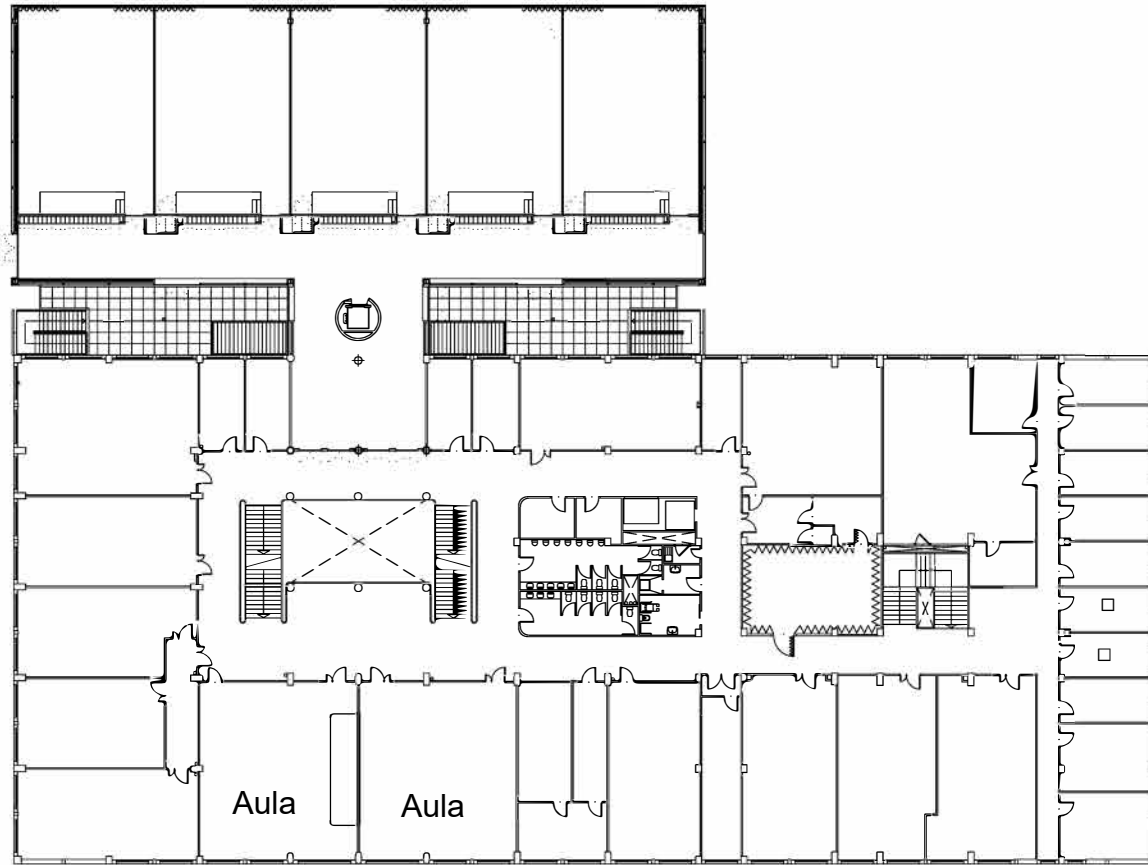
Planta primera



Concepto:  
Edificio 4D  
Planta primera

Escala:  
1:500

Fecha:  
Oct - 22



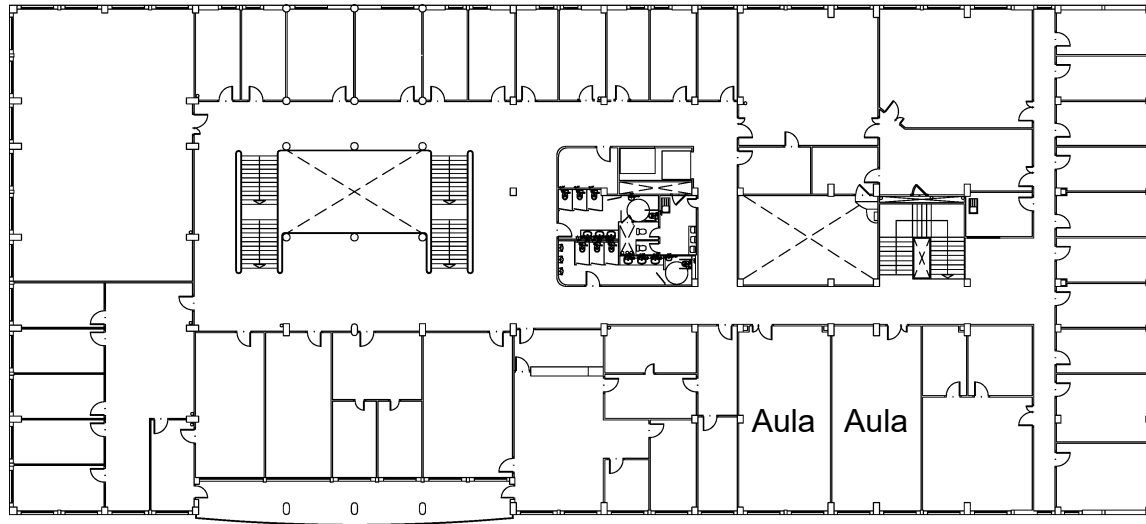
Planta segunda



Concepto:  
Edificio 4D  
Planta segunda

Escala:  
1:500

Fecha:  
Oct - 22



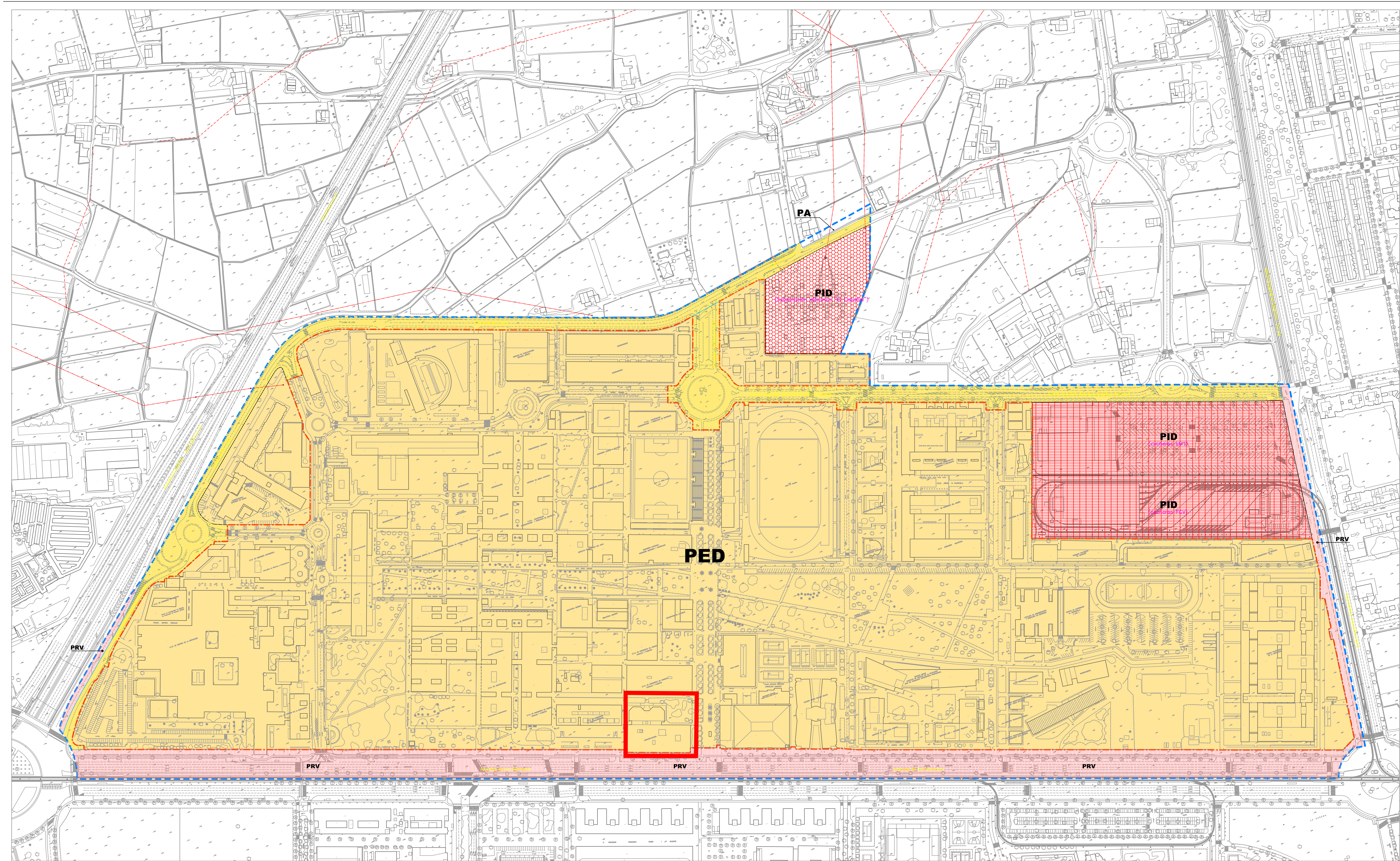
Planta tercera



Concepto:  
Edificio 4D  
Planta tercera

Escala:  
1:500

Fecha:  
Oct - 22



- Ámbito del Plan Especial
- Ámbito del Campus de Vera de la UPV

**Zonas de ordenación urbanística (Suelo Urbano)**

- PED** Educativo-Cultural perteneciente a la Red Primaria de dotaciones públicas
- PID** Infraestructura-servicio urbano perteneciente a la Red Primaria de dotaciones públicas
- PRV** Red viaria perteneciente a la Red Primaria de dotaciones públicas

**Zonas de ordenación urbanística (Suelo No Urbanizable)**

- PA** Zona de Protección Agrícola

Edificio del ejercicio

**PLAN ESPECIAL UNIVERSITAT POLITÈCNICA DE VALÈNCIA**  
MODIFICACIÓN PUNTUAL NÚMERO 5 Y DOCUMENTO REFUNDIDO

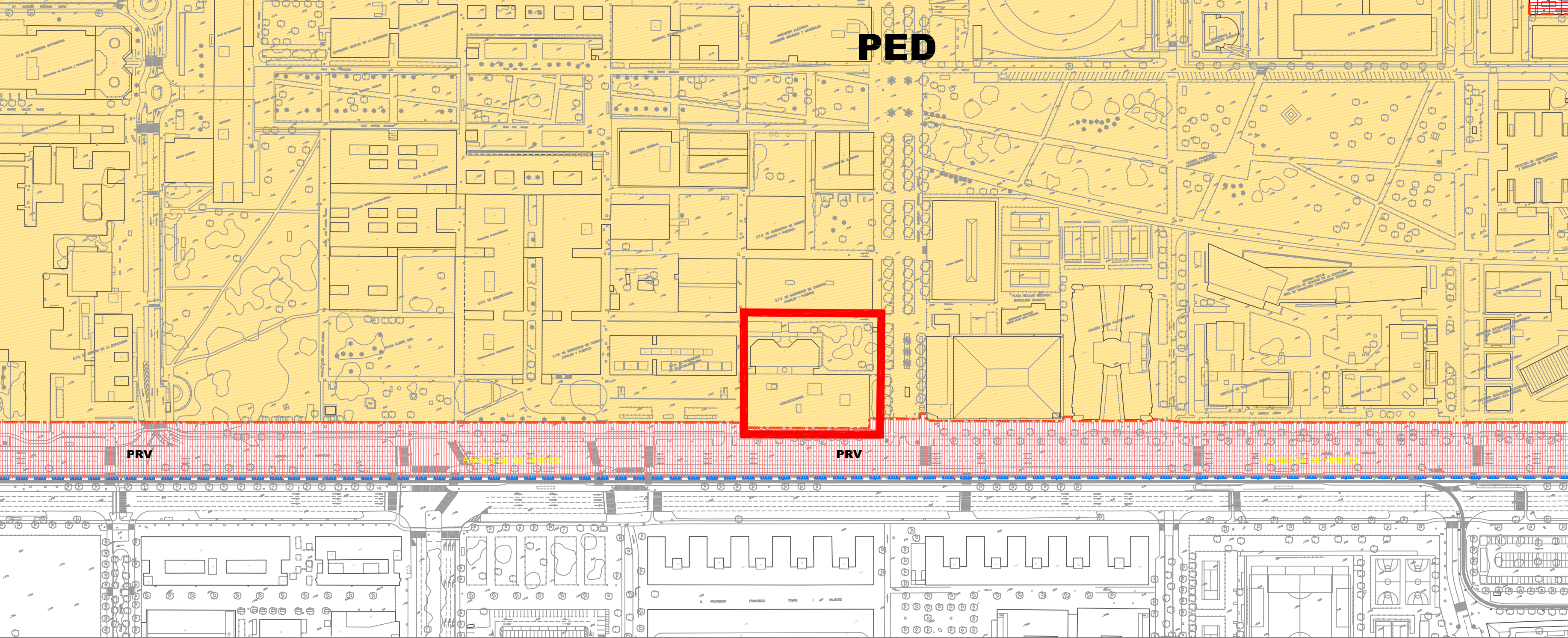
Jesús Martí Soler

**P-02** Plano con eficacia normativa

**CALIFICACIÓN DEL SUELO**

**ZONAS DE ORDENACIÓN URBANÍSTICA. RED PRIMARIA**

Escala 1:2.000 marzo 2013



**Zonas de ordenación urbanística (Suelo Urbano)**

- PED** Educativo–Cultural perteneciente a la Red Primaria de dotaciones públicas
- PID** Infraestructura–servicio urbano perteneciente a la Red Primaria de dotaciones públicas
- PRV** Red viaria perteneciente a la Red Primaria de dotaciones públicas

Edificio del ejercicio

**Zonas de ordenación urbanística (Suelo No Urbanizable)**

- PA** Zona de Protección Agrícola