

Preguntas tipo test

1. **Según el artículo 18 de los Estatutos de la UPV, la adscripción de los profesores a un departamento:**
 - a. Se hará atendiendo a lo que decida al respecto el Centro.
 - b. Se hará atendiendo a la solicitud del interesado.
 - c. Se hará atendiendo a los acuerdos del Consejo de Departamento.
 - d. Se hará atendiendo a la convocatoria de cada plaza.

2. **En una instalación trifásica (esquema de distribución TT) con neutro y conductor de protección (CP), se coloca un diferencial. Por el toroidal se deben hacer pasar:**
 - a. conductores (3F+N+CP).
 - b. conductores (3F+N).
 - c. conductores (3F+CP).
 - d. conductores (3F).

3. **¿Cuál de estas condiciones necesarias para el acoplamiento en paralelo de transformadores monofásicos no es verdadera?**
 - a. Que las fuerzas electromotrices inducidas secundarias estén en desfase con respecto al sistema receptor.
 - b. Que las relaciones de transformación de las máquinas a acoplar sean iguales.
 - c. Que las tensiones de cortocircuito de los transformadores a acoplar tengan el mismo valor.
 - d. Que las fuerzas electromotrices inducidas secundarias estén en fase con respecto al sistema receptor.

4. **La corriente de actuación diferencial de un interruptor diferencial es de 300 mA ¿Cuál de los siguientes valores, obtenidos en su comprobación, permitiría certificar que el diferencial actúa correctamente?**
 - a. 149 mA.
 - b. 210 mA.
 - c. 320 mA.
 - d. 10 mA.

5. El aparato electromecánico que se utiliza para medir pequeñas intensidades de corriente se llama.

- a. Pequeño amperímetro.
- b. Galvanómetro.
- c. Multímetro.
- d. Pinza amperimétrica.

6. La línea de energía de una conducción es:

- a. Siempre paralela a la pendiente de la tubería
- b. Puede crecer en caso de que la velocidad aumente
- c. Se obtiene aplicando el teorema de Bernouilli
- d. Se obtiene restándole el término cinético a la línea de cotas piezométricas

7. La cavitación:

- a. Se produce siempre que aparecen presiones por debajo de la presión atmosférica
- b. Se produce siempre que la bomba está situada por encima del depósito de aspiración
- c. Se produce cuando la presión del fluido desciende a la presión de vapor a esa temperatura
- d. Solo se produce cuando el fluido circulante es agua

8. El número de Reynolds

- a. Para valores superiores a 1000 se considera un flujo turbulento
- b. Permite diferenciar entre flujo fluvial o torrencial
- c. $2000 < Re < 4000$ corresponde a un régimen de transición entre los regímenes laminar y turbulento
- d. Relaciona las fuerzas de compresibilidad con la resultante total de las fuerzas aplicadas en un fluido.

9. El golpe de ariete es un fenómeno que se produce...

- a. Cuando el flujo es permanente
- b. Debido a la compresibilidad del fluido
- c. Cuando despreciamos las pérdidas de carga singulares
- d. Solo en canales

10. Una electroválvula de tipo Normalmente Cerrada (NC) funciona de manera que...

- a. cuando el solenoide no recibe señal está cerrada
- b. cuando el solenoide no recibe señal la válvula está abierta
- c. este tipo de funcionamiento no existe
- d. cuando el solenoide recibe señal, la válvula se cierra.

11. Una bomba de pozo multicelular con n rodets se comporta como...

- a. n bombas colocadas en paralelo
- b. n bombas colocadas en serie
- c. no existe ese tipo de bomba
- d. existen, pero no se pueden utilizar en pozos

12. La curva característica H-Q de una bomba centrífuga:

- a. es siempre decreciente al aumentar el caudal
- b. es siempre creciente al aumentar el caudal
- c. es horizontal
- d. es vertical

13. Las tres curvas características de una bomba centrífuga son...

- a. Energía, caudal y Potencia
- a. Potencia y Rendimiento
- b. Rendimiento y Energía
- c. Energía, Rendimiento y Potencia

14. El parámetro básico de un emisor que determina la bondad en la fabricación del mismo es:

- a. El coeficiente de variación CV
- b. El diámetro mínimo de paso
- c. La variación de caudal V_q
- d. La ecuación característica del emisor

15. Las tuberías laterales solo se pueden unir mediante:

- a. Encolado
- b. Electrofundición
- c. Piezas de unión a presión
- d. Uniones mecánicas

16. Cuál de las siguientes afirmaciones, recogidas en la Ley 31/95 de Prevención de Riesgos Laborales y modificada por la Ley 54/2003 es FALSA. Los trabajadores, con arreglo a su formación y siguiendo las instrucciones del empresario, deberán en particular:

- a. Usar adecuadamente, de acuerdo con su naturaleza y los riesgos previsibles, las máquinas, aparatos, herramientas, sustancias peligrosas, equipos de transporte y, en general, cualesquiera otros medios con los que desarrollen su actividad.
- b. Utilizar correctamente los medios y equipos de protección facilitados por el empresario, de acuerdo con las instrucciones recibidas de éste.
- c. No poner fuera de funcionamiento y utilizar correctamente los dispositivos de seguridad existentes o que se instalen en los medios relacionados con su actividad o en los lugares de trabajo en los que ésta tenga lugar.
- d. Informar de inmediato a su superior jerárquico directo, y a los trabajadores designados para realizar actividades de protección y de prevención o, en su caso, al servicio de prevención, acerca de las manipulaciones realizadas por él en los elementos de protección de los equipos o herramientas con los que desarrolle su actividad.

17. Indicar cuál de las siguientes afirmaciones es la VERDADERA. El símbolo adjunto indica:

- a. Sustancias corrosivas.
- b. Toxicidad aguda
- c. Cancerígeno, mutágeno
- d. Sustancias explosivas



18. Indicar cuál de las siguientes afirmaciones es la FALSA.

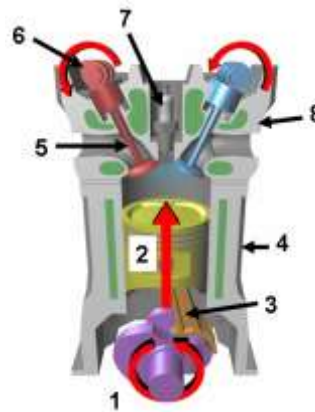
- a. Los guantes utilizados durante la manipulación de productos fitosanitarios deben ser impermeables a disoluciones de base acuosa y oleosa, y deben proteger al usuario frente a disolventes orgánicos dado que estos últimos forman parte de la composición de muchos fitosanitarios.
- b. Los guantes utilizados en la aplicación de productos fitosanitarios deben ser "impermeables". En los guantes de clase 6, tarda más tiempo el producto químico en pasar a la piel, que en los guantes de clase 1.
- c. Los guantes de cuero no son adecuados en la aplicación de productos fitosanitarios.
- d. Los guantes de neopreno son los más adecuados cuando los fitosanitarios lleven disolventes orgánicos.

19. Indica cuál de las siguientes afirmaciones es la VERDADERA. Un dispositivo de filtrado que lleve las siglas "FFP1"

- a. Tiene un poder de retención mayor que una FFP3.
- b. Protege frente a partículas sólidas y es desechable.
- c. Se recomienda para aplicaciones de fitosanitarios líquidos.
- d. Es un equipo de presión negativa con filtros recambiables.

20. Indica cuál de las siguientes relaciones de los elementos marcados con los números 1, 2, 3 y 4 en la figura adjunta es VERDADERA:

- a. 1- Biela; 2- Cigüeñal; 3- Pistón; 4- Bloque
- b. 1- Cigüeñal; 2- Pistón; 3- Biela; 4- Bloque
- c. 1- Bloque; 2- Pistón; 3- Biela; 4- Cigüeñal
- d. 1- Cigüeñal; 2- Biela; 3- Pistón; 4- Bloque



21. Indica cuál de las siguientes afirmaciones relacionadas con la 'cámara de combustión del motor' es VERDADERA:

- a. suele tener un volumen mayor que la cilindrada unitaria
- b. es mayor que la cilindrada unitaria pero menor que la cilindrada total
- c. se utiliza para calcular la relación de compresión
- d. se calcula a partir del diámetro del pistón y de la carrera del cilindro

22. Indica cuál de las siguientes afirmaciones es la VERDADERA en relación con la importancia del filtrado del aire de admisión en un motor diésel:

- a. Reduce los gases contaminantes (CO_2 , NO_2) que disminuyen la eficiencia de la combustión
- b. Combustible contaminado con plomo o azufre produce una combustión muy pobre si el aire no está perfectamente limpio
- c. Reduce la proporción de partículas contaminantes del exterior que pueden obstruir los inyectores de gasoil
- d. Reduce la proporción de partículas contaminantes del exterior que pueden dañar los cilindros y otras partes internas del motor

23. Indica cuál de las siguientes afirmaciones es la VERDADERA en relación con el sistema de inyección de gasoil "common rail":

- a. Un módulo de control electrónico determina qué inyector actúa, así como la presión y cantidad de combustible a inyectar.
- b. Se elimina la necesidad de un filtro de combustible
- c. La bomba inyectora determina qué cantidad de combustible es enviada a cada inyector
- d. Cada cilindro requiere un acumulador de presión (raíl) individual

24.Cuál de las siguientes afirmaciones es FALSA.

- a. Para obtener rotopacas regulares es necesario que el recogedor trabaje centrado sobre el cordón de paja.
- b. Para obtener pacas de diferente tamaño en las rotoempacadoras de cámara fija, es necesario modificar la presión de empacado.
- c. En las rotoempacadoras, el atado con sisal se produce por enrollamiento del hilo alrededor de la paca, sin formar nudo (10-20 vueltas).
- d. En las empacadoras se debe regular la altura del mecanismo recogedor en función del tipo y cantidad de material por unidad de longitud del cordón a recoger.

25.Cuál de las siguientes afirmaciones es VERDADERA: en una cosechadora de cereales, aumentando la separación entre el cilindro trillador y el cóncavo se consigue:

- a. Reducir la rotura de granos.
- b. Aumentar la rotura de granos
- c. Incrementar la cantidad de material a procesar.
- d. Aumentar la velocidad de avance de la cosechadora.

26. Cuál de las siguientes afirmaciones es FALSA.

- a. Cuando se realiza a un tractor un ensayo normalizado a la toma de fuerza, se observa claramente que el máximo par se alcanza con el motor a máximas revoluciones.
- b. Para poder realizar abonado en líneas con una abonadora de brazo oscilante, es necesario colocar un trozo de goma o correa, centrado en el orificio de salida, que obstruya parcialmente la salida del abono.
- c. Para ensayar adecuadamente una abonadora hay que conocer previamente las características del abono a utilizar en el ensayo.
- d. Dos cartuchos con el mismo número de mesh pueden presentar tamaños de orificio diferentes, según la malla esté construida en uno u otro material, en función del grosor de los hilos que lo constituyen.

27. Indica cuál de las siguientes afirmaciones es la VERDADERA. Referente al trazador o marcador que lleva una sembradora monograno.

- a. La longitud del marcador dependerá del ancho de vía del tractor que lleve la máquina.
- b. La longitud del marcador dependerá de la distancia entre semillas dentro de una misma línea.
- c. La longitud del marcador dependerá de la velocidad a la que vaya a ir el tractor que tira de la máquina.
- d. Las sembradoras monograno sólo llevan un marcador, localizado normalmente en el lado izquierdo de la máquina.

28. Indica cuál de las siguientes afirmaciones es FALSA, referentes a la imagen de la derecha:

- a. La imagen corresponde a una boquilla de chorro plano (abanico o hendidura).
- b. Estas boquillas se suelen montar en las barras de los pulverizadores hidráulicos.
- c. Para conseguir una buena uniformidad en la distribución del líquido es necesario colocar la barra paralela al suelo, no afectando la altura de la misma.
- d. Al aumentar la presión del líquido que llega a la boquilla aumentará el caudal de líquido que sale y disminuirá el tamaño de las gotas formadas.



29. Indicar cuál de las siguientes afirmaciones es la CORRECTA. Si en un neumático de una rueda pone la inscripción 420/85 R34:

- a. La altura de la rueda es 420 mm
- b. El ancho del balón es 85 cm
- c. La llanta tiene un diámetro de 34 pulgadas
- d. El neumático debe montarse en la zona derecha (R) del vehículo

30. Cuál de las siguientes afirmaciones es FALSA.

- a. Cuando se utiliza una segueta, los dientes deben de apuntar hacia el frente.
- b. Los destornilladores de punta de estrella se llaman también destornilladores “Philips”.
- c. Una escofina es una lima especial utilizada en los trabajos de torno.
- d. La llave de estrella de media luna permite acceder a tornillos que resultan inaccesibles para una llave de estrella convencional.

31. Cuál de las siguientes afirmaciones es FALSA.

- a. A la hora de elegir un cargador de baterías, es importante que disponga de la opción de carga rápida, pues de este modo las baterías sufren un menor desgaste durante su recarga.
- b. Una batería de 70 Ah puede suministrar 120 A.
- c. Si al recargar una batería de plomo, se observa que sus vasos burbujan es señal, en general, de que está en buen estado.
- d. Un cargador de 12 voltios, no puede utilizarse para cargar baterías de plomo de 24 voltios.

32. Cuál de las siguientes afirmaciones es FALSA.

- a. Un rodamiento es un tipo particular de cojinete.
- b. El rodamiento de rodillos cónicos, debido a la posición oblicua de los rodillos y caminos de rodadura, es especialmente adecuado para resistir cargas radiales y axiales simultáneas.
- c. El rodamiento de rodillos cilíndricos es adecuado para cargas radiales relativamente grandes y puede también soportar altas velocidades.
- d. Los rodamientos de rodillos son más resistentes que los de bolas.

33. Cuál de las siguientes afirmaciones es FALSA.

- a. En la soldadura por arco, habrá que ajustar la intensidad de la corriente elegida a las características de material a soldar y del electrodo que se vaya a emplear.
- b. Los equipos de soldadura MIG utilizan una alimentación continua de alambre como electrodo y una mezcla de gas inerte o semi-inerte para proteger la soldadura, ideal para unir aceros suaves, aceros inoxidable y aluminio.
- c. En la soldadura por arco eléctrico la unión se consigue por el elevado calor que se produce al crearse un arco eléctrico entre las piezas a soldar (polo positivo) y el electrodo que maneja el operario o la máquina (polo negativo).
- d. Los equipos de soldadura TIG utilizan un electrodo permanente de tungsteno, lo que permite obtener cordones de gran resistencia menos sensibles a corrosión.

34. Cuál de las siguientes afirmaciones es FALSA.



- a. La imagen 1 corresponde a una broca para madera
- b. La Imagen 2 corresponde a una broca para hormigón
- c. La imagen 3 corresponde a una broca para metal
- d. Cuanto mayor es el diámetro del agujero a realizar sobre una pieza de hierro con una broca HSS, mayor debe de ser la velocidad de giro de la broca.

35. Cuál de las siguientes afirmaciones es FALSA.

- a. El macho es una herramienta de corte con la que se hacen roscas en la parte interna de agujeros, generalmente en una pieza metálica o de plástico.
- b. Se llama caña de un perno a la parte del perno que no tiene rosca.
- c. El sacabocados es la herramienta que hay que utilizar antes de pasar el macho.
- d. La terraja es una herramienta manual de corte que se utiliza para el roscado manual de pernos y tornillos.

36. Indicar la respuesta VERDADERA referente a la imagen adjunta. La medida que marca el calibre es:



- a. 1,817 cm
- b. 2,070 cm
- c. 2,700 cm
- d. 21,70 mm

37. Indicar la respuesta VERDADERA. Referente a la imagen adjunta.

- a. El fondo de escala es 0,2 bar
- b. La resolución del manómetro es 0,2 bar
- c. La precisión del manómetro es 0,2 bar
- d. La sensibilidad del manómetro es 0,2 bar



38. Cuál de las siguientes afirmaciones es FALSA.

- a. En el mantenimiento de un tractor se debe limpiar con frecuencia el cartucho del filtro principal (diariamente en terrenos polvorientos). El procedimiento a seguir es; dar primero unos golpes para que se desaloje el polvo más grueso, después limpiar con aire a presión de dentro a fuera, nunca al revés.
- b. Si en un motor se sustituye la correa del ventilador, habrá que asegurarse que ésta se encuentre lo más tensada posible para evitar patinamientos de la pulea de la bomba.
- c. En los motores turboalimentados, antes de parar el motor se debe dejar a ralentí unos minutos para que baje la temperatura del turbo alimentador.
- d. Salvo que el manual de instrucciones del tractor diga otra cosa, el filtro del aceite se cambiará cada 150 horas.

39. Cuál de las siguientes afirmaciones es FALSA.

- a. Se llama arandela de doble ala a la que tiene el doble de grosor. Se utilizan para uniones especialmente resistentes.
- b. La arandela Grower se diferencian del resto de arandelas porque están partidas. Su diseño permite ejercer una presión extra entre ambas superficies, logrando una unión más firme y evitando con mayor seguridad que se afloje las uniones gracias al sistema de muelle.
- c. Las arandelas dentadas están compuestas sobre todo de carbono. Se las identifica porque son negras y con muchos dientes. Se utilizan para disminuir la fricción y así prevenir que no se afloje la unión madera-madera o metales blandos, como el aluminio.
- d. Las arandelas planas de hierro son las más comunes. Dependiendo de su función, pueden ser de distintas formas redonda (metal-metal, metal-madera), cuadrada (madera-madera), etc.

40. Cuál de las siguientes afirmaciones es VERDADERA.

La imagen de la cabeza de tornillo que aparece a continuación se corresponde con



- a. Cabeza tipo Torx
- b. Cabeza tipo Philips
- c. Cabeza tipo Pozidriv
- d. Cabeza tipo Allen

41. Indicar cuál de las siguientes afirmaciones es FALSA.

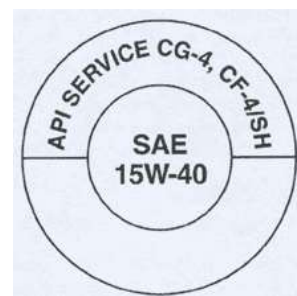
- a. El par de apriete de un tornillo se determina a partir de los siguientes factores: su métrica, el paso, la calidad del acero (4.6 / 5.8 / 6.8, etc.).
- b. El coeficiente de fricción es la resistencia que el tornillo presenta al ser roscado en su alojamiento.
- c. Con el uso de una llave dinamométrica se puede estimar el coeficiente de fricción y calcular el par de apriete.
- d. El par de apriete hace referencia a la fuerza exacta que debemos aplicar cuando apretamos el tornillo con su tuerca o un agujero roscado

42. Indicar cuál de las siguientes afirmaciones es FALSA. Respecto al tipo de electrodo que hay que elegir a la hora de hacer una soldadura con una eléctrica de arco:

- a. A mayor espesor del material a unir, mayor diámetro del electrodo. Por ejemplo, para trabajar con láminas de entre 1 mm o 2 mm de espesor, lo más recomendable es utilizar electrodos de 1.6 mm de diámetro.
- b. La posición en que se vaya a realizar la soldadura determinará el tipo de electrodo, ya que todos los electrodos no permiten soldar en todas las posiciones.
- c. Para las soldaduras en acero dulce y en acero inoxidable se requiere el empleo de electrodos de rutilio.
- d. Los electrodos de rutilio si bien no son los que proporcionan la unión más exigente, son muy utilizados porque “arrancan” (comienzan a fundir) más fácilmente.

43. La etiqueta de la figura corresponde a un aceite que debe utilizarse en:

- a. Motores de 4 tiempos, tanto gasolina como diésel
- b. Motores de 2 tiempos diésel o gasolina de 4 tiempos
- c. Transmisiones hidrostáticas de tractores
- d. El elevador hidráulico del tractor



44. Identifica la solución VERDADERA.

En una transmisión hidrostática un motor térmico acciona una bomba con un par motor de 100 Nm a 1000 rpm. La bomba se acopla directamente al eje de salida del motor térmico, y tiene una cilindrada de 200 cm³. El aceite de la bomba mueve un motor hidráulico que tiene una cilindrada de 100 cm³. Si el rendimiento del sistema hidráulico es del 100%, calcula la velocidad de giro del motor hidráulico y el par en el eje del mismo.

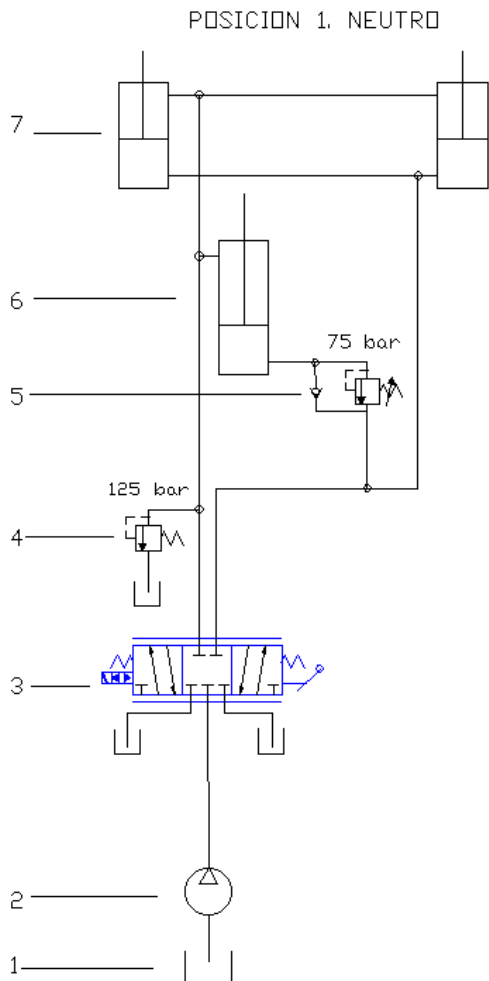
- a. 500 rpm y 50 Nm
- b. 2000 rpm y 50 Nm
- c. 500 rpm y 200 Nm
- d. 2000 rpm y 200 Nm

45. Identifica la respuesta VERDADERA respecto a la imagen siguiente:



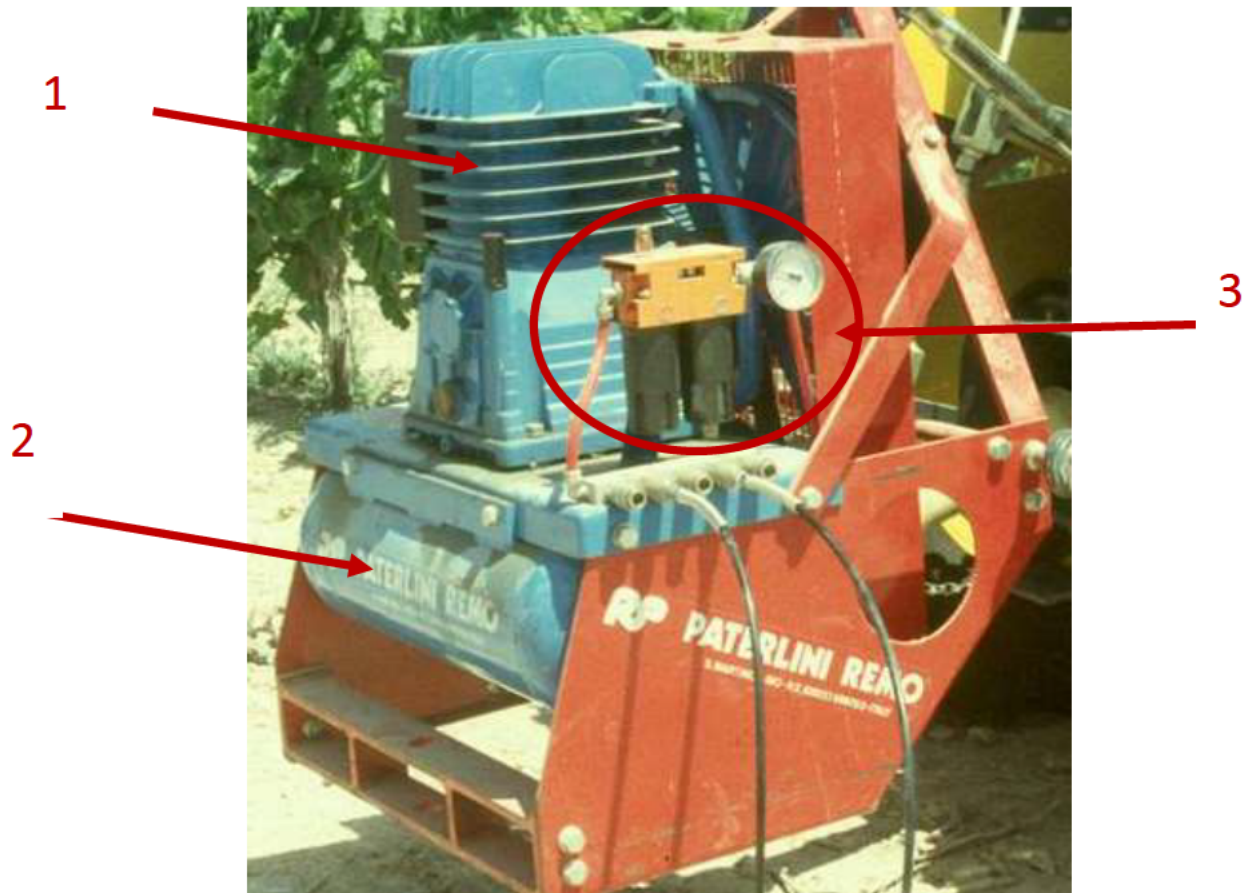
- a. Bomba de pistón de carrera fija
- b. Bomba de pistón de carrera variable
- c. Bomba de engranajes de carrera fija
- d. Bomba de engranajes de carrera variable

46. Identifica la respuesta VERDADERA relativa al circuito hidráulico de la figura. Indica que ocurre al cilindro 6 y al par de cilindros 7 cuando la corredera de la válvula distribuidora 3 se desplaza hacia la derecha:



- a. Primero se retraen los cilindros 7, cuando llegan al final de su carrera, se retrae el cilindro 6
- b. Todos los cilindros retroceden a la vez.
- c. Primero se extiende el cilindro 6 y cuando llega al final de su carrera, se extienden los cilindros 7
- d. Primero se extienden los cilindros 7 y cuando llegan al final de su carrera, se extiende el cilindro 6.

47. Identifica la respuesta VERDADERA sobre los elementos de la figura adjunta:



- a. 1 calderín, 2 compresor, 3 válvula de seguridad
- b. 1 compresor, 2 válvula de seguridad, 3 tomas externas
- c. 1 compresor, 2 calderín, 3, unidad de filtrado y lubricación
- d. 1 compresor, 2 calderín, 3 válvula de seguridad

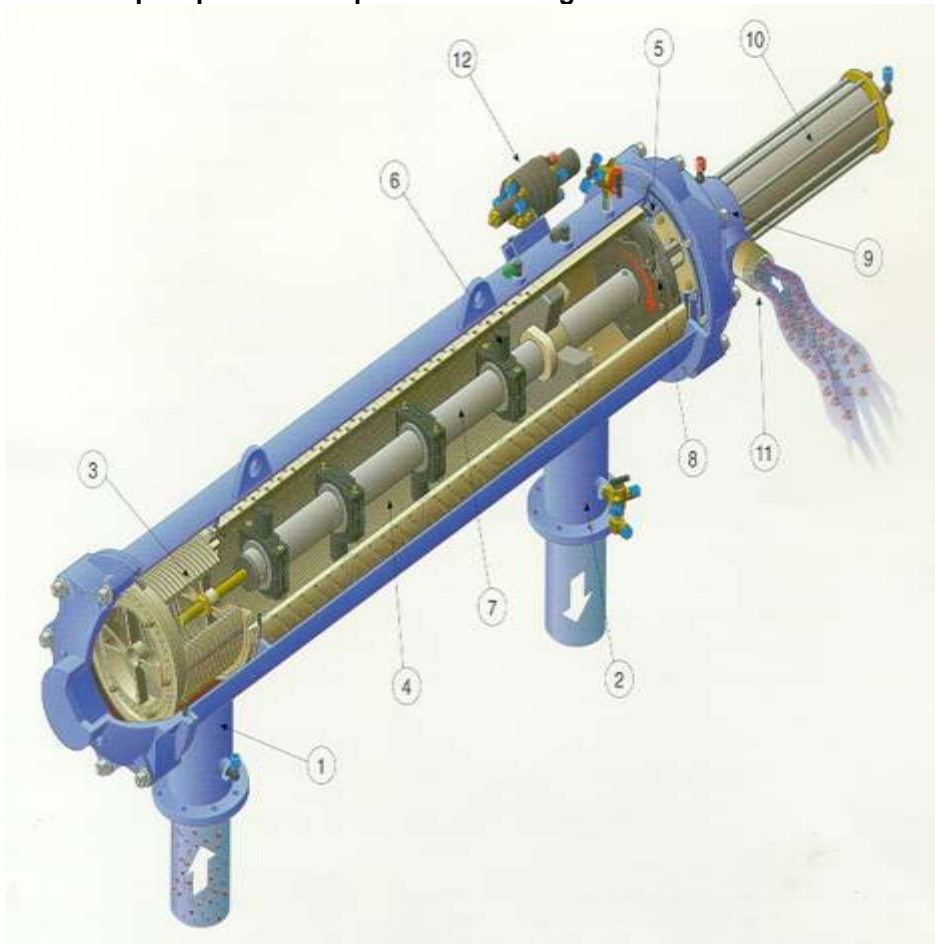
48. Cuál de las siguientes afirmaciones es FALSA.

- a. Los anemómetros sónicos permiten determinar simultáneamente la velocidad del viento y su dirección.
- b. Con un osciloscopio es posible medir la intensidad.
- c. Hay sonómetros que permiten realizar medidas en dBA y dBB.
- d. El tornillo micrométrico o Palmer consta de una escala fija y una móvil que se desplaza por rotación.

49. La corriente normalizada de salida de un transductor de presión suele ser de:

- a. De 0 a 24 V.
- b. De 4 a 20 A.
- c. De 4 a 20 mA.
- d. No esta normalizada, es variable y depende del fabricante.

50. Indicar que tipo de filtro aparece en la imagen.



- a. Un filtro de anillas de limpieza automática
- b. Filtro de mallas de limpieza manual
- c. Un filtro de mallas con efecto ciclónico
- d. Un filtro de mallas con sistema de limpieza automática

PREGUNTAS DE RESERVA

51. Cuál de las siguientes afirmaciones es FALSA.

Cuando se va a utilizar un equipo de protección (mascara) para la aplicación de fitosanitarios:

- a. Si el filtro lleva marcadas las siglas "SL" significa que está recomendado para la realización de aplicaciones con aceites.
- b. Si lleva marcadas las siglas "FFP1" indica que se trata de un equipo autofiltrante con poder de retención normal para partículas sólidas.
- c. Si el filtro lleva marcadas las siglas "A2" significa que se trata de un filtro químico con un poder de retención medio contra vapores orgánicos.
- d. Si el filtro lleva marcadas las siglas "D2" significa que se trata de un filtro químico con un poder de retención medio contra disolventes.

52. Por el proceso de fabricación, el diámetro nominal en tuberías de PRFV Poliéster reforzado con fibra de vidrio, coincide con el:

- a. Diámetro interior.
- b. Diámetro medio.
- c. Diámetro exterior.
- d. Con ninguna dimensión de la sección de la tubería es solo una forma de clasificar los tubos

53. En los variadores de frecuencia para control de motores

- a. El valor eficaz de la tensión de salida baja a frecuencias bajas.
- b. El valor eficaz de la tensión de salida aumenta a frecuencias bajas.
- c. El valor eficaz de la tensión de salida permanece constante al variar la frecuencia.
- d. El valor eficaz de la tensión de salida es 2 veces más pequeño que el de la tensión de entrada.

54. La regulación del punto de funcionamiento de una instalación de bombeo con un variador electrónico de frecuencia, modifica:

- a. La curva motriz de la bomba.
- b. La curva resistente de la instalación.
- c. La curva motriz y resistente.
- d. La curva de NPSH de la bomba.

55. Cuál de las siguientes afirmaciones, sobre la abonadora centrífuga de la imagen, es VERDADERA:

- a. El ancho de trabajo (separación entre pasadas consecutivas) debe ser igual al ancho de distribución o de proyección.
- b. La altura a la que se coloquen los brazos de tiro del tractor no influirá en el ancho de proyección.
- c. Durante la aplicación del abono, la toma de fuerza del tractor deberá funcionar siempre a un régimen de giro constante, por ejemplo 540 r/min.
- d. El caudal de abono que se quiere aplicar se regula cambiando la velocidad de avance del tractor.



56. Cuando reducimos la tensión, en un motor trifásico de inducción, a la mitad ¿qué sucede con el par motor?

- a. Que se reduce a la mitad.
- b. El par no sufre variación alguna.
- c. El par aumenta al doble.
- d. El par se reduce en $\frac{1}{4}$.

57. En los motores diésel reales, la inyección de gasoil se produce:

- a. Dos veces por ciclo en motores de 4 tiempos y una vez en los de 2 tiempos
- b. Justo en el Punto Muerto Superior
- c. Antes del Punto Muerto Superior, según la velocidad de giro del motor (Avance de la Inyección)
- d. Después del Punto Muerto Superior (Retraso de la Inyección)

58. Un sector de riego es:

- a. Cada una de las zonas ocupadas por diferentes cultivos en una finca.
- b. Toda la zona que tiene las mismas necesidades hídricas.
- c. Una división administrativa que realizan las Comunidades de Regantes.

- d. Toda la zona que se riega simultáneamente y tiene dependencia hidráulica de una válvula.

59. Indica cuál de las siguientes afirmaciones es la FALSA.

- a. Una vez que un envase de fitosanitarios está vacío tras su utilización, debe ser lavado y enjuagado adecuadamente (“triple enjuague”) antes de ser depositado en el punto de recogida.
- b. En un tractor frutero el riesgo de vuelco lateral es mayor que en un tractor agrícola típico.
- c. Los tractores nuevos deben disponer de pórticos, bastidores o cabinas antivuelco certificadas.
- d. Cuando se trabaja con una motosierra se debe trabajar, preferiblemente, con la parte superior de la espada para reducir el riesgo de accidente.

60. Indica la respuesta correcta relacionada con la siguiente denominación de un latiguillo oleohidráulico:

R2-3/8” 0500 MH 1/2”

- a. Latiguillo con terminaciones hembra de 3/8” de diámetro interior
- b. Latiguillo con terminaciones macho de 1/2” de diámetro exterior
- c. Latiguillo con una terminación hembra y otra macho con 3/8” de diámetro exterior
- d. Latiguillo con una terminación hembra y otra macho con 3/8” de diámetro interior