



A1

Actividades de suministro y acceso a la información

- 1.1. Presentación del Plan de Acción Territorial de Protección de la Huerta de Valencia
- 1.2. Envío postal de información del Plan de la Huerta
- 1.3. Página web del Plan de la Huerta
- 1.4. Publicaciones divulgativas
- 1.5. Jornadas de divulgación del Plan de la Huerta
- 1.6. Seminario de la Huerta
- 1.7. Exposiciones itinerantes
- 1.8. Medios de comunicación locales
- 1.9. Eventos de carácter internacional
- 1.10. Centro de información (CIDAM)

En el presente apartado se exponen todas las actividades diseñadas para facilitar el acceso y el suministro de información de la versión preliminar del Plan de la Huerta, describiendo en qué han consistido, cómo se han llevado a cabo y los resultados obtenidos en cada una de ellas.

1.1. Presentación del Plan de la Huerta

Acto de presentación de la versión preliminar del Plan de la Huerta

El día 12 de junio de 2008 tuvo lugar en el Jardín Botánico de Valencia la presentación de la versión preliminar del Plan de Acción Territorial de Protección de la Huerta.

En el acto, presidido por el presidente de la Generalitat Valenciana D. Francisco Camps y el *conseller* de Medio Ambiente, Agua, Urbanismo y Vivienda D. Jose Ramón García Antón, estuvieron presentes numerosos agentes interesados entre los que se encontraban representantes políticos de las distintas administraciones locales y regionales, expertos, asociaciones agrarias, mundo empresarial, etc. y del que se hicieron eco numerosos medios de comunicación locales y regionales.

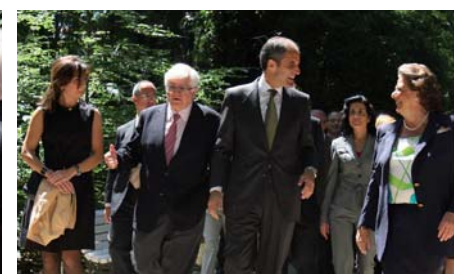
Durante el mismo se expusieron las conclusiones extraídas del análisis del estado actual de la huerta y las estrategias diseñadas por el Plan para gestionar, proteger y conservar el paisaje de la Huerta. A su vez, se organizó una exposición del Plan en el Umbráculo del Jardín Botánico.

A todos los presentes se les invitó a participar activamente en la elaboración del Plan a través de las actividades de participación previstas en el mismo.

La fase de consulta se inició el día 23 de junio de 2008 mediante un anuncio en el *Diari Oficial de la Comunitat Valenciana* (DOCV 2790, de 23.06.2008).



La presentación de la versión preliminar del Plan de la Huerta de Valencia dio inicio al proceso de participación pública y fue llevada a cabo por el presidente de la Generalitat y el conseller de Medio Ambiente, Agua, Urbanismo y Vivienda en un acto al que acudieron más de 200 personas entre las que se encontraban representantes políticos de diferentes administraciones, expertos, empresarios y numerosos agentes agrarios.



1.2. Envío postal de información del Plan de la Huerta

Envío de los documentos de la versión preliminar del Plan de la Huerta

Tras la presentación, la primera de las actividades para suministrar información sobre la versión preliminar del Plan fue el envío postal de la documentación del mismo en formato digital.

El envío se efectuó a los componentes de una lista inicial de interesados (en base al documento de referencia del Plan de la Huerta) que incluía a más de 500 agentes (véase Anejo I: listado de interesados en el Plan de la Huerta).

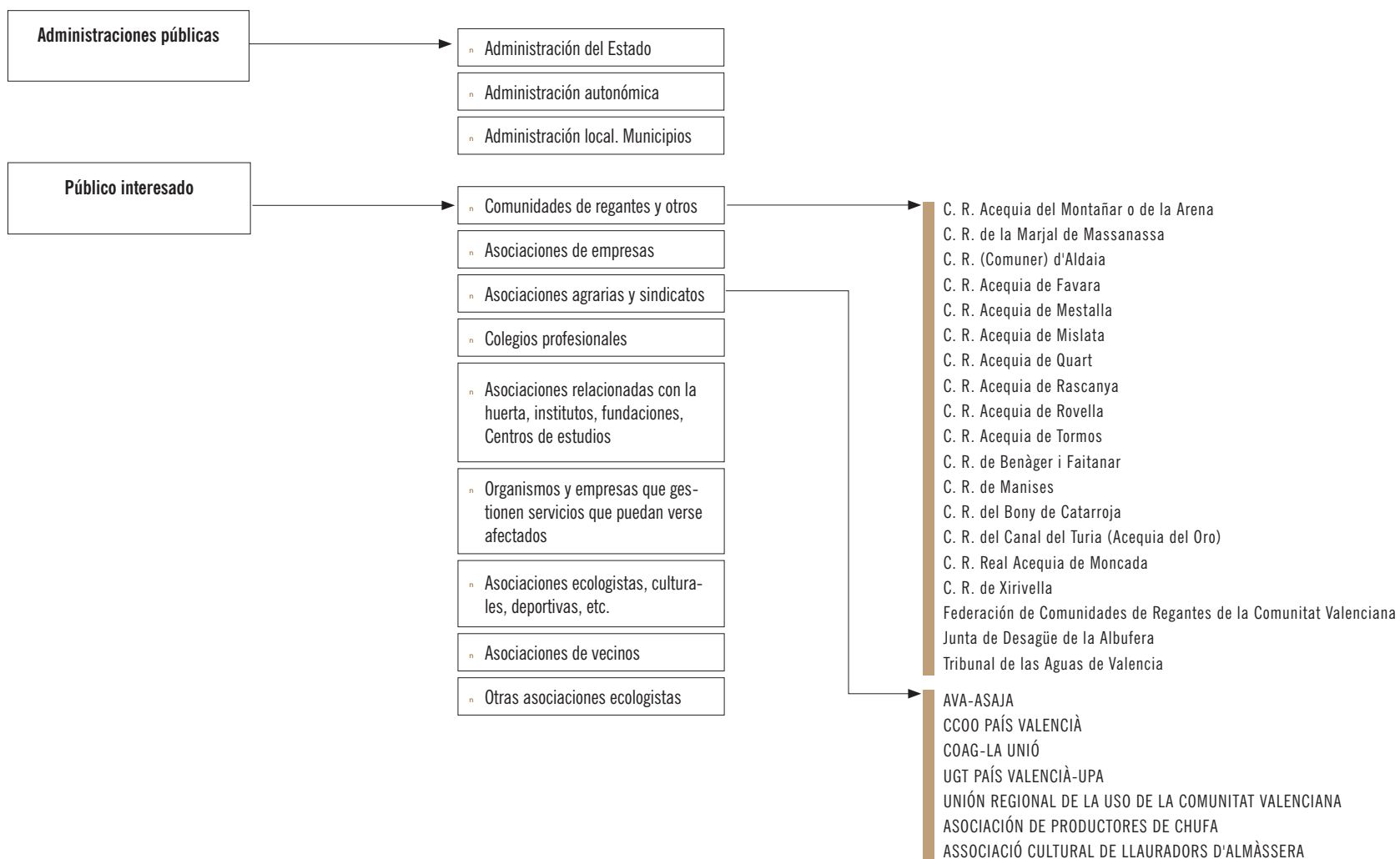
Todos ellos recibieron la carta de invitación correspondiente y toda la documentación de la versión preliminar del Plan en soporte digital (documentos preliminares: documentos de información, de ordenación y catálogo, informe de sostenibilidad ambiental, Plan de Participación y estudio preliminar de paisaje), así como las actividades de participación que se iban a realizar.

También se ofreció la posibilidad de unirse al proceso de participación pública a otros interesados a través de un anuncio publicado en el DOCV núm.5848, de fecha 12.09.2008, que fue aprovechado por nuevas personas y colectivos para ser incorporados al proceso de consulta.

Además, se invitó a las asociaciones interesadas en la protección de la Huerta de Valencia, universidades, agentes agrarios, colegios profesionales y otros colectivos relacionados con las materias específicas objeto del Plan a asignar un experto que pudiera participar activamente a lo largo de todo el proceso de consulta pública.

Más de 500 agentes interesados fueron informados del inicio de la fase de consulta del Plan de la Huerta, entre los que destacan los agentes y las asociaciones agrarias, comunidades de regantes, centros de estudios relacionados con la agricultura y asociaciones ecologistas y de defensa de la huerta.

Relación de agentes interesados informados mediante correo postal del inicio de la fase de consulta



1 Actividades de suministro y acceso a la información

1.1. Presentación del Plan

1.2. Envío postal de información

1.3. Página web

1.4. Publicaciones divulgativas

1.5. Jornadas de divulgación

1.6. Seminario de la Huerta

1.7. Exposiciones

1.8. Medios de comunicación

1.9. Eventos de carácter internacional

1.10. Centro de información

2 Actividades de consulta

1.3. Página web del Plan de la Huerta

Objetivos, funciones y estructura general de la página web del Plan de la Huerta

Otra de las actividades diseñadas para difundir el Plan fue la creación de la página web del Plan (www.cma.gva.es/pathuerta). Esta página ha sido una de las herramientas básicas de intercambio de información, de consulta y participación ciudadana.

La página web fue diseñada para facilitar el acceso a toda la información generada a lo largo del proceso de aprobación del Plan.

Para mejorar la difusión de los contenidos del Plan y de las actividades de participación previstas, otras páginas web de municipios, asociaciones culturales, ambientales y de vecinos, colegios procesionales, etc. crearon enlaces directos a la página web del Plan.

La página web ha permitido a los ciudadanos:

- Consultar los documentos de la versión preliminar del Plan de la Huerta (documento de síntesis, Plan de Participación Pública, estudio preliminar de paisaje, informe de sostenibilidad ambiental, etc.).
- Acceder a las actividades de participación diseñadas, conocer los lugares donde se realizaban, fechas, horarios e inscripciones y consultar los resultados de las mismas.
- Consultar todos los eventos relacionados con el Plan de la Huerta.
- Participar activamente a través del cuestionario acerca de la percepción de los ciudadanos sobre la Huerta de Valencia que se ha podido completar en la página web y cuyos resultados han sido procesados de forma automática e instantánea.

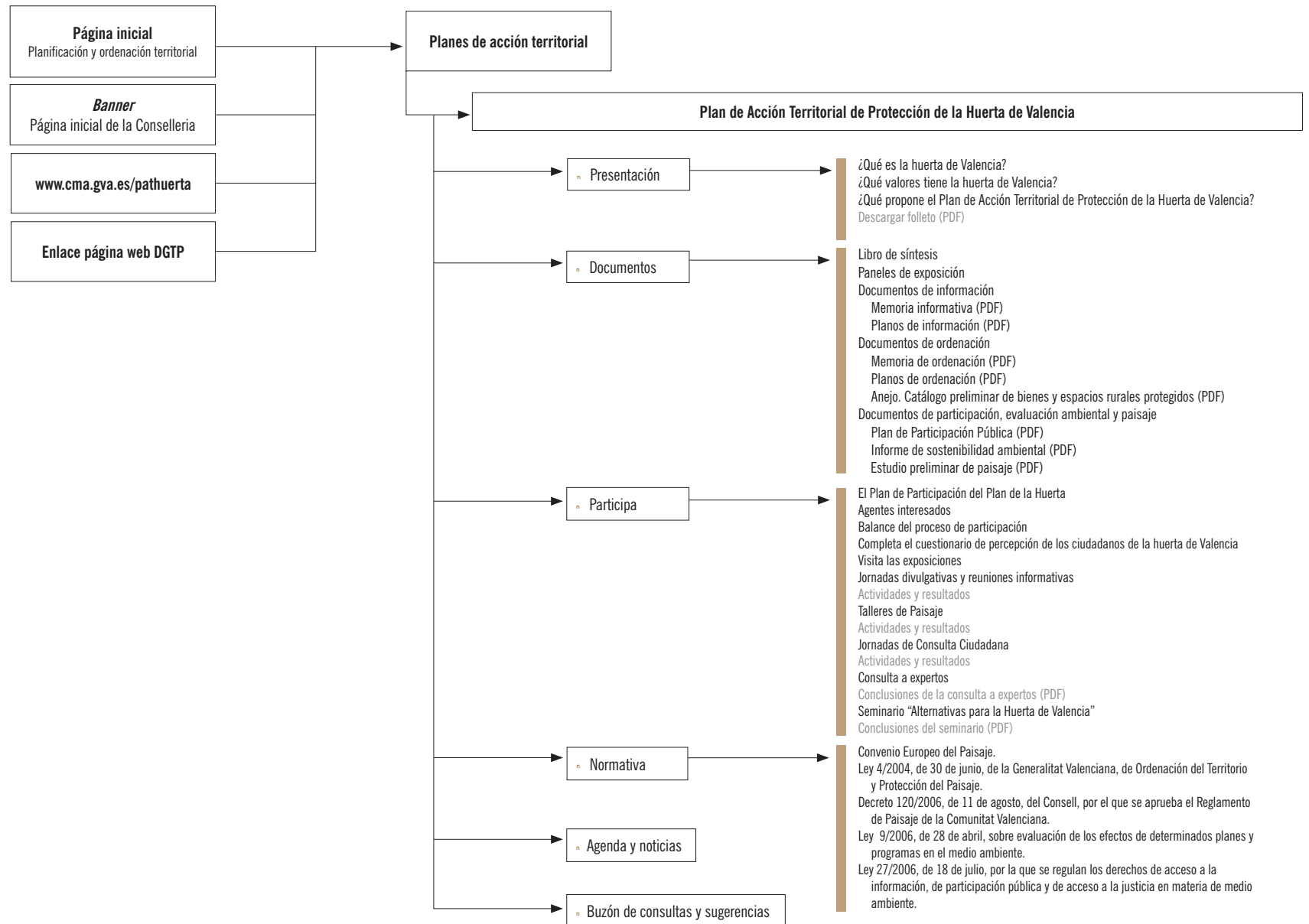
- Por último, se incluyó un apartado específico informativo en el que se podía consultar la legislación aplicable a la elaboración y tramitación del Plan de la Huerta.

En función de los resultados obtenidos, puede afirmarse que la página web ha constituido un medio eficaz de difusión de la información documental y de todas las actividades de participación (exposiciones, jornadas de divulgación, seminarios, etc.).

En la imagen adjunta se muestra la estructura de la página web del Plan de la Huerta.

La página web del Plan se ha actualizado de forma periódica incorporando los resultados obtenidos en las actividades de participación, contestando los mensajes recibidos, difundiendo eventos, etc.

Estructura de la página web del Plan de Acción Territorial de Protección de la Huerta de Valencia



1 Actividades de suministro y acceso a la información

1.1. Presentación del Plan

1.2. Envío postal de información

1.3. Página web

1.4. Publicaciones divulgativas

1.5. Jornadas de divulgación

1.6. Seminario de la Huerta

1.7. Exposiciones

1.8. Medios de comunicación

1.9. Eventos de carácter internacional

1.10. Centro de información

2 Actividades de consulta

1.3. Página web del Plan de la Huerta

Visitas a la página web y resultados del buzón de consulta y sugerencias

Uno de los apartados de la página web que ha resultado ser una experiencia muy positiva ha sido la creación de un buzón de consultas y sugerencias al que se podía acceder mediante una dirección de correo específica (pathuerta_cma@gva.es).

El buzón de consultas y sugerencias permitió a los ciudadanos trasladar sus dudas, opiniones y propuestas sobre la versión preliminar del Plan, que fueron contestadas con la mayor brevedad posible.

También permitió difundir y gestionar todas las actividades de participación que se realizaron (inscripciones de los participantes, envío de documentación informativa, envío de resultados obtenidos, divulgación de exposiciones, jornadas de divulgación, de consulta, talleres, etc.).

En el buzón de consultas se recibieron más de 800 intervenciones, y la mayoría estaban relacionadas con la participación en actividades de consulta:

- Casi el 50% de los mensajes recibidos correspondieron a inscripciones para las jornadas de consulta ciudadana.
- El 17%, a inscripciones para el seminario titulado "Alternativas para el futuro de la Huerta de Valencia".
- El 11% eran mensajes recibidos de las personas invitadas a la reunión de expertos.
- Por último, un 22% de los mensajes recibidos eran sugerencias y observaciones sobre el Plan, realizadas por los ciudadanos, asociaciones y administraciones.

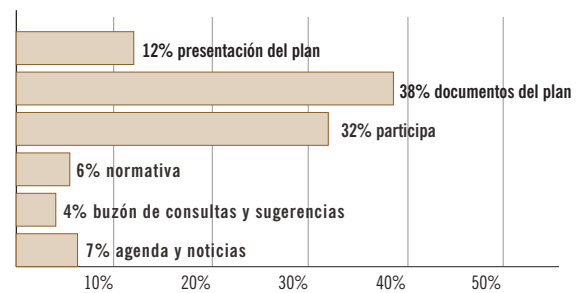
Los principales datos obtenidos referentes a las consultas y visitas realizadas en la web son los siguientes:

- Durante la fase de consultas (desde el 23 de junio de 2008 hasta el 22 de diciembre de 2008), se registraron más de 1.300.000 accesos a la página web, de los cuales 43.000 pueden clasificarse como visitas en profundidad (contabilizadas aquellas de más de 15 minutos de duración).
- El cuestionario sobre la percepción de los ciudadanos de la Huerta de Valencia, abierto al público, fue completado por más de 150 personas a través de la web.
- Los espacios de la web más visitados fueron DOCUMENTOS y PARTICIPA (con una cuota del 39% y del 32% respectivamente) y los menos visitados fueron los de NORMATIVA y BUZÓN DE CONSULTAS Y SUGERENCIAS (con un 6% y un 4% respectivamente).

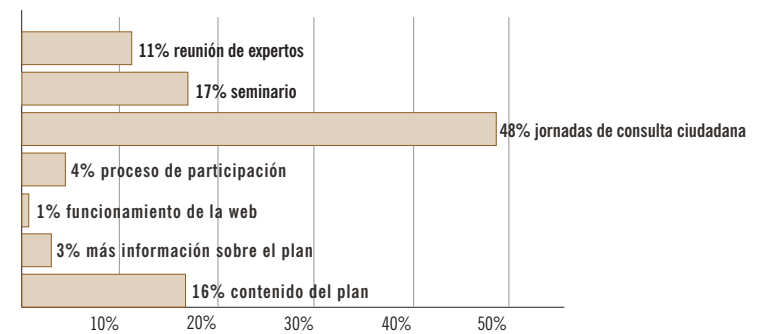
Durante la fase de consulta se registraron más de 1.300.000 entradas a la página web del Plan de la Huerta y 43.000 visitas de larga duración. Al buzón llegaron más de 800 mensajes electrónicos.

i DATOS ESTADÍSTICOS DE VISITAS A LA PÁGINA WEB DEL PAT DE LA HUERTA

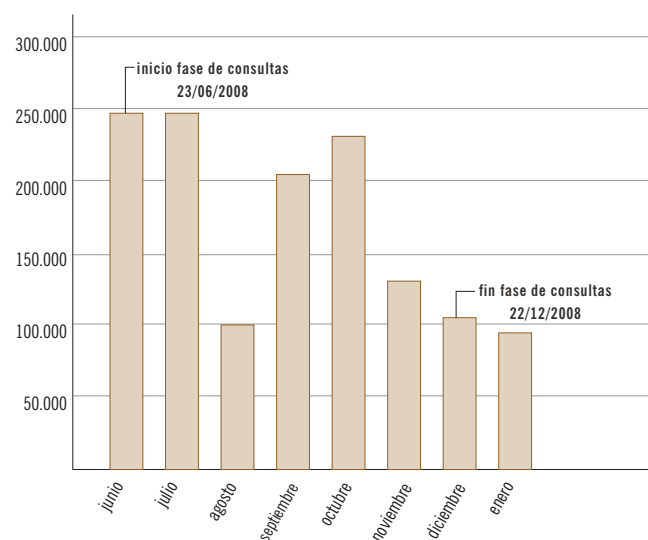
Apartados consultados en la página web



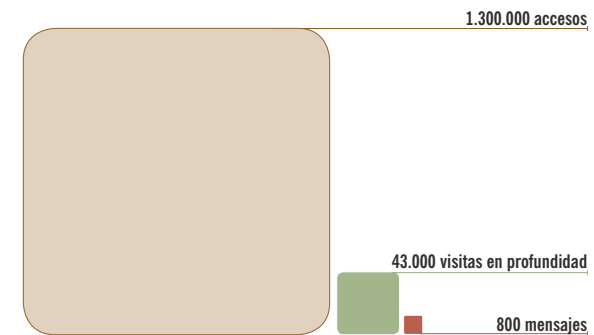
Temas consultados



Distribución mensual de las visitas a la página web



Datos estadísticos de las visitas



Actividades de participación y resultados

1 Actividades de suministro y acceso a la información

1.1. Presentación del Plan

1.2. Envío postal de información

1.3. Página web

1.4. Publicaciones divulgativas

1.5. Jornadas de divulgación

1.6. Seminario de la Huerta

1.7. Exposiciones

1.8. Medios de comunicación

1.9. Eventos de carácter internacional

1.10. Centro de información

2 Actividades de consulta

1.4. Publicaciones divulgativas

Documento de síntesis del Plan y cuadrípticos divulgativos

Con el objetivo de informar a la población y hacer partícipe del Plan al mayor número de ciudadanos posible se editaron dos documentos divulgativos: el primero, un documento de síntesis con formato de libro en el que se explicaban las partes esenciales de la versión preliminar del Plan, la metodología empleada para su realización, las conclusiones derivadas del análisis y los objetivos del Plan de la Huerta así como las medidas y estrategias necesarias para su cumplimiento.

Este documento fue distribuido a todos los municipios y a las principales entidades y asociaciones afectadas por el Plan.

El segundo de los documentos que se distribuyó a la población fue un cuadríptico en el que se explicaba de un modo sintético qué es la Huerta de Valencia, cuáles son sus principales valores y las oportunidades que representa su protección y gestión. En el cuadríptico se incluyó un apartado titulado "Participa", en el que se indicaba la dirección de la página web del Plan de la Huerta donde se podían consultar los documentos y las actividades de participación previstas durante el periodo de consulta.

Dentro del cuadríptico se insertó un folleto con el calendario de participación y las actividades programadas, así como una hoja de inscripción a las mismas.

En total, se editaron 10.000 cuadrípticos que fueron distribuidos en todas las actividades de participación realizadas (talleres de paisaje, jornadas de consulta, exposiciones, etc.), a todos los municipios afectados y a las principales asociaciones municipales, centros de cultura municipales, centros de salud, bibliotecas públicas, centros de estudios, universidades, colegios profesionales, etc.

Tanto el libro de síntesis como el cuadríptico se podían consultar y descargar a través de la página web de participación del Plan.



El documento de síntesis de la versión preliminar es un documento abierto que recoge las principales conclusiones y estrategias del Plan de la Huerta, para facilitar la comprensión de las propuestas a un público no especializado.

Portadas del cuadríptico y del documento de síntesis de la versión preliminar del Plan de la Huerta difundidos durante la fase de consultas



Actividades de participación y resultados

1 Actividades de suministro y acceso a la información

1.1. Presentación del Plan

1.2. Envío postal de información

1.3. Página web

1.4. Publicaciones divulgativas

1.5. Jornadas de divulgación

1.6. Seminario de la Huerta

1.7. Exposiciones

1.8. Medios de comunicación

1.9. Eventos de carácter internacional

1.10. Centro de información

2 Actividades de consulta

1.5. Jornadas de divulgación del Plan de la Huerta

Objetivos, formato de las jornadas y resultados obtenidos

Las jornadas de divulgación son una de las actividades de información que se organizaron ligadas a la inauguración de las exposiciones del Plan de la Huerta.

Para informar a la población se programaron más de 15 jornadas de divulgación en colaboración con la Universitat de València, que estaban abiertas a toda la ciudadanía y que se desarrollaron durante los meses de julio, septiembre y octubre en diversos municipios del ámbito del Plan.

En el desarrollo de las mismas, técnicos de la Dirección General de Territorio y Paisaje y especialistas y miembros del equipo redactor del Plan explicaban en detalle los antecedentes del Plan de la Huerta y la legislación aplicable, una breve síntesis del diagnóstico realizado, la definición y desarrollo de los objetivos y estrategias propuestas en su versión preliminar y las formas de participación pública en el mismo. A su vez, al finalizar las jornadas se establecía un turno de preguntas que fueron contestadas de forma individual.

La convocatoria a las jornadas se difundió en todos los municipios afectados y en centros y casas de cultura, centros sociales, ambulatorios, paradas de metro, colegios, etc., y a través de la página web. Más de 475 personas participaron en las mismas.

A su vez, el Plan fue difundido en diferentes conferencias a nivel nacional e internacional.

Difusión de las jornadas de divulgación



PLAN DE CONSULTA Y PARTICIPACIÓN PÚBLICA DEL PLAN DE LA HUERTA
VERSIÓN PRELIMINAR

EXPOSICIÓN: ESPAI CULTURAL BIBLIOTECA "JOANOT MARTORELL"
PARQUE DE MARXALENES.VALENCIA
DEL 15 DE NOVIEMBRE AL 15 DE DICIEMBRE DE 2008

JORNADAS DE CONSULTA CIUDADANA	JORNADAS DE DIVULGACIÓN
15 Y 16 DE NOVIEMBRE DE 2008. JORNADAS DE CONSULTA CIUDADANA EN: • I.E.S. "LA SENIA". PAIPORTA Dirección: C/ Escultor José Capel, s/n. Junto al políptico municipal. Paiporta - Valencia Horario: sábado 15 de 17:00-20:30h y domingo 16 de 10:00-14:30h.	MARTES 11 DE NOVIEMBRE DE 2008. JORNADA DE DIVULGACIÓN EN: • UNIVERSITAT DE VALÈNCIA. FACULTAT DE GEOGRAFIA I HISTÒRIA Dirección: Avd. de Borja Isidre, 29 Horario: 10:00h.
29 Y 30 DE NOVIEMBRE DE 2008. JORNADAS DE CONSULTA CIUDADANA EN: • I.E.S. "LLUIS VIVES". VALENCIA Dirección: C/ San Pablo, 4 - Valencia Horario: sábado 15 de 17:00-20:30h y domingo 16 de 10:00-14:30h.	MIERCOLES 12 DE NOVIEMBRE DE 2008. JORNADA DE DIVULGACIÓN EN: • CONSELLERIA DE MEDI AMBIENT, AIGUA, URBANISME I HABITATGE. DIRECCIO GENERAL DEL PAISATGE Dirección: C/ Francesc Caball, 7 Edificio Portes de la Mediterrània Horario: 12:00h.

PARTICIPA EN EL PLAN DE LA HUERTA
www.cma.gva.es/pathuerta

Colaboradores

UNIVERSITAT DE VALÈNCIA
AJUNTAMENT DE PAIPORTA
AJUNTAMENT DE VALÈNCIA

Huerta de Valencia
Plan de Acción Territorial de Protección

GENERALITAT VALÈNCIANA
CONSELLERIA DE MEDI AMBIENT
I URBANISME I HABITATGE

Actividades de participación y resultados

1 Actividades de suministro y acceso a la información

- 1.1. Presentación del Plan
- 1.2. Envío postal de información
- 1.3. Página web
- 1.4. Publicaciones divulgativas
- 1.5. Jornadas de divulgación**
- 1.6. Seminario de la Huerta
- 1.7. Exposiciones
- 1.8. Medios de comunicación
- 1.9. Eventos de carácter internacional
- 1.10. Centro de información

2 Actividades de consulta

1.5. Jornadas de divulgación del Plan de la Huerta



Más de 475 personas participaron en las jornadas de divulgación del Plan de la Huerta que se celebraron en 10 de los municipios del ámbito estricto del Plan.



FUNDACIÓN MUNICIPAL DE CULTURA Y JUVENTUD DE MANISES



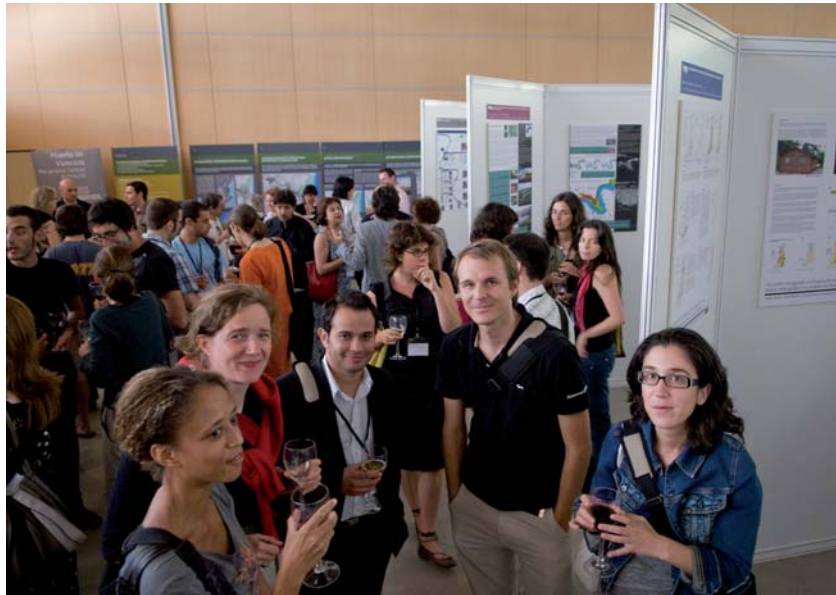
Actividades de participación y resultados

1 Actividades de suministro y acceso a la información

- 1.1. Presentación del Plan
- 1.2. Envío postal de información
- 1.3. Página web
- 1.4. Publicaciones divulgativas
- 1.5. Jornadas de divulgación**
- 1.6. Seminario de la Huerta
- 1.7. Exposiciones
- 1.8. Medios de comunicación
- 1.9. Eventos de carácter internacional
- 1.10. Centro de información

2 Actividades de consulta

1.5. Jornadas de divulgación del Plan de la Huerta





El Plan de la Huerta fue difundido a nivel nacional e internacional en diversos foros, conferencias y simposios como ejemplo de planificación territorial.



Actividades de participación y resultados

1 Actividades de suministro y acceso a la información

1.1. Presentación del Plan

1.2. Envío postal de información

1.3. Página web

1.4. Publicaciones divulgativas

1.5. Jornadas de divulgación

1.6. Seminario de la Huerta

1.7. Exposiciones

1.8. Medios de comunicación

1.9. Eventos de carácter internacional

1.10. Centro de información

2 Actividades de consulta

1.6. Seminario de la Huerta

Seminario “Alternativas para la Huerta de Valencia”. Objetivos y resultados

Otra de las actividades para dar a conocer el Plan de la Huerta fue la celebración de un seminario titulado “Alternativas para la Huerta de Valencia”.

El seminario se celebró el 30 de octubre de 2008 en el edificio de La Nau, coordinado por la Universitat de València.

La difusión del seminario se realizó en todos los municipios afectados, universidades, colegios profesionales, etc. y en la página web se tramitaron las inscripciones al mismo que, aunque abierto a toda la ciudadanía, tenía un límite de aforo. Un total de 150 personas participaron en el acto.

Aprovechando el seminario se organizó una exposición sobre el Plan en el claustro del edificio.

Datos técnicos del seminario

Fecha	30 de octubre de 2008.
Lugar	Aula Magna. Edificio de La Nau. Universitat de València.
Organizadores	Dirección General del Paisaje. Conselleria de Medio Ambiente, Agua, Urbanismo y Vivienda. Generalitat Valenciana. Vicerrectorado de Cultura. Universitat de València.
Coordinación técnica	Unidad de Investigación ESTEPA. Estudios del Territorio, Paisaje y Patrimonio. Departamento de Geografía. Universitat de València.



150 personas asistieron al seminario titulado "Alternativas para la Huerta de Valencia", celebrado en el edificio de La Nau en coordinación con la Universitat de València.



Actividades de participación y resultados

1 Actividades de suministro y acceso a la información

1.1. Presentación del Plan

1.2. Envío postal de información

1.3. Página web

1.4. Publicaciones divulgativas

1.5. Jornadas de divulgación

1.6. Seminario de la Huerta

1.7. Exposiciones

1.8. Medios de comunicación

1.9. Eventos de carácter internacional

1.10. Centro de información

2 Actividades de consulta

1.6. Seminario de la Huerta

Temas tratados en el seminario y síntesis de las propuestas aportadas por los especialistas

Como ponentes se invitó a especialistas en diversas disciplinas que aportaron propuestas abordables y realistas respecto al escenario futuro de la huerta. En el cuadro inferior se muestran los temas tratados en el seminario y los especialistas que participaron.

En la página siguiente se expone una síntesis de las principales conclusiones extraídas durante el seminario referidas a las estrategias del Plan.

Especialistas y temas tratados en el Seminario de la Huerta

Inauguración	D. ^a Arancha Muñoz	Directora General de Territorio y Paisaje
	D. Esteban Morcillo	Vicerrector de Investigación (UV)
Diagnóstico	D. Jorge Hermsilla	Universitat de València
El Plan de la Huerta	D. Ignacio Díez	Técnico colaborador de la DGTP
Dimensión económica	D. ^a Belén López	Consultora
Dimensión sociológica	D. Ernest Garcia	Universitat de València
Dimensión cultural	D. Josep Vicent Boira	Universitat de València
Dimensión paisajística	D. Rafael Mata	Universidad Autónoma de Madrid
Mesa redonda	D. José Francisco Sales	AVA-ASAJA
	D. Joan Peris Guarner	Unió de Llauradors i Ramaders
	D. Ernest Reig	Universitat de València
	D. Javier Obartí	EVREN S.A. Consultores
	D. Jorge Hermsilla	Universitat de València

Síntesis de las propuestas del Plan de la Huerta realizadas en el Seminario de la Huerta

PROTECCIÓN DEL PAISAJE

RECUPERAR LA FIGURA DEL AGRICULTOR
Es recomendable trabajar la autoestima de los agricultores, así como la revalorización social de su trabajo.
EL PLAN COMO OPORTUNIDAD
Destacó la valoración positiva del Plan de la Huerta, pues constituye una excelente oportunidad para conservar un espacio de gran valor. Sin embargo, los canales de financiación y la programación de actuaciones aún deben identificarse y definirse.
REVISIÓN DE LOS PLANES EN TRAMITACIÓN
Deben arbitrarse los mecanismos necesarios para la revisión de los planes generales de ordenación urbana (PGOU).
SOSTENIBILIDAD EN LA HUERTA
Debe garantizarse la sostenibilidad en la huerta mediante la aplicación de una política medioambiental y paisajística.

GESTIÓN Y FINANCIACIÓN DE LA HUERTA

FORMULACIÓN DE UN ENTE GESTOR
El ente gestor es la institución que debería liderar y protagonizar la gestión agraria sostenible de la Huerta de Valencia.
MEJORA DE LA COMPETITIVIDAD
La mejora de la competitividad agrícola requiere medidas dirigidas al proceso de concentración de la propiedad (nunca parcelaria), a la mejora de los canales de comercialización e incluso marcas de calidad (como la denominación de origen de la chufa).
LA GESTIÓN AGRARIA DEBE ABORDAR
La posibilidad del agricultor de percibir un pago por servicios ambientales y paisajísticos. Compensación de rentas.
Las posibilidades reales de dinamización del movimiento de tierras (uso y/o propiedad) mediante fórmulas contractuales a través del ente gestor.
Revisión de la dimensión de las explotaciones sin afectar a la estructura parcelaria minifundista como parte del carácter del paisaje de la huerta.
Fomentar figuras de custodia y alquileres a largo plazo para consolidar superficies de explotación.
La definición de usos prohibidos y permitidos.
La conservación de la huerta precisa un sector agrícola rentable, y unos agricultores satisfechos.
EL PAPEL DEL AGRICULTOR Y SU PROFESIONALIZACIÓN
Los agricultores son una figura indispensable en el órgano de gestión propuesto por el Plan; se debería crear e impulsar un Centro de Formación Profesional de la Huerta de Valencia.

USO PÚBLICO-RECREATIVO

CONCIENCIAR A TRAVÉS DEL CONOCIMIENTO
En las últimas décadas, la ciudad de Valencia y su área metropolitana han crecido a espaldas de la huerta y de los aspectos sociales y culturales que representa. Es necesario establecer las relaciones de reencuentro entre la urbe y la huerta.
LA HUERTA NO DEBE CONVERTIRSE EN UN PARQUE TEMÁTICO
La huerta no puede convertirse en un parque temático, donde el agricultor actúe como conservador.
CONOCER LA PERCEPCIÓN ACTUAL DEL PAISAJE DE HUERTA
Se demanda la realización de un estudio sociológico de la huerta que permita el conocimiento de las transformaciones en la sociedad rural.
ES NECESARIO GARANTIZAR LA SEGURIDAD EN LA HUERTA
Es necesaria la Guardería rural.

1.7. Exposiciones itinerantes

Objetivos, metodología y resultados

Las exposiciones del Plan de la Huerta han sido una de las actividades de información que más acogida ha tenido por parte de la población. Prueba de ello son las más de 40.000 personas que las han visitado.

La exposición estaba integrada por 33 paneles que sintetizaban de forma gráfica los trabajos de análisis y diagnóstico de la Huerta de Valencia y las principales propuestas.

La exposición se estructuraba en tres bloques:

- El primero constaba de 5 paneles; en ellos se explicaba la oportunidad histórica que supone el Plan para conectar y poner en valor los grandes elementos de paisaje del área metropolitana de Valencia (la huerta, el Parque Natural del Turia, el Parque Natural de la Albufera y el mar) definiendo qué es la huerta y por qué es valiosa.
- En el segundo bloque de 9 paneles se exponía cuál es la situación actual de la huerta, las tendencias que amenazan su supervivencia, sus principales problemas y oportunidades y los posibles escenarios de futuro en caso de aplicar o no el Plan de la Huerta.
- Por último, 19 paneles sintetizaban las estrategias y actuaciones para compatibilizar la protección y puesta en valor de la huerta con un desarrollo urbano y económico sostenible.

Para acercar la información a la población se diseñó un programa que permitió la realización de forma simultánea de diversas exposiciones que, con carácter itinerante, recorrieron diversas zonas del área metropolitana de Valencia: l’Horta Nord, Arc de Moncada, l’Horta Sud, l’Horta Oest y exposiciones en distintos lugares de la ciudad de Valencia.

La primera de las exposiciones tuvo lugar en el Jardín Botánico de Valencia, durante la presentación de la versión preliminar del Plan de Acción Territorial de la Huerta de Valencia el día 12 de junio de 2008; desde entonces, 25 exposiciones recorrieron diversos municipios durante el periodo de junio de 2008 a enero de 2009; la última de las exposiciones de la versión preliminar del Plan tuvo lugar en el Mercado Central de Valencia, referente cultural y arquitectónico de la ciudad y punto de encuentro de productores, vendedores y consumidores de productos locales.

Para la realización de esta actividad fue indispensable la colaboración y apoyo de los ayuntamientos de los municipios en los que tuvieron lugar. En muchos de ellos, se organizaron actos locales de presentación e inauguración de la exposición en colaboración con la Dirección General de Territorio y Paisaje, en los que se explicaron los principales objetivos del Plan de la Huerta, las propuestas de protección y las actividades de participación previstas, así como las formas de acceso a la información a través de la página web, publicaciones, etc.

Las exposiciones fueron difundidas por todos los municipios afectados, universidades, centros sociales, etc. y a través de la página web del Plan.



La exposición estaba compuesta por 33 paneles que ilustraban el análisis de la huerta, el diagnóstico y las estrategias propuestas para la versión preliminar del Plan de la Huerta.

BLOQUE III: OBJETIVOS Y ESTRATEGIAS DEL PLAN DE LA HUERTA

15

OBJETIVOS Y ESTRATEGIAS
OBJETIVOS Y ALCANCE DEL PLAN DE LA HUERTA

El Plan de Acción Territorial de la Huerta, permitirá compatibilizar Protección y Puesta en Valor de la Huerta con el desarrollo urbano y económico sostenible del Área Metropolitana de Valencia.

1. Coordinar el planeamiento urbanístico y el desarrollo de las vías de comunicación optimando una mayor interoperabilidad metropolitana y ordenar las integraciones paisajísticas, morfológicas y culturales de la huerta en el desarrollo urbano.
2. Realizar la puesta urbanística sobre los aspectos de valor de la Huerta, considerando los usos que se deriven de la actividad agrícola, ganadera y forestal, así como de las actividades recreativas, culturales y educativas.
3. Diseñar un modelo de desarrollo productivo sostenible, respetando que el modelo, respetando la actividad agrícola, ganadera y forestal, así como de las actividades recreativas, culturales y educativas.
4. Definir formulas de gestión y financiación viables a corto y largo plazo de la actividad agrícola, ganadera y forestal, así como de las actividades recreativas, culturales y educativas.
5. Poner en valor el patrimonio material e inmaterial de la Huerta para su disfrute cultural y recreativo, considerando el desarrollo urbano y económico sostenible del Área Metropolitana de Valencia.

Avance: Plan de Acción Territorial de la Huerta de Valencia

16

OBJETIVOS Y ESTRATEGIAS
5 ESTRATEGIAS PARA LA PROTECCIÓN DEL PAISAJE DE LA HUERTA DE VALENCIA

La protección del Paisaje de la Huerta de Valencia se fundamenta en la determinación previa de sus paisajes de mayor valor, en el análisis de sus conflictos e incidencias y en el establecimiento de 5 estrategias que orientan las actuaciones concretas de protección.

ETAPA 1
1. Definir los paisajes de mayor valor de la Huerta de Valencia, considerando los usos que se deriven de la actividad agrícola, ganadera y forestal, así como de las actividades recreativas, culturales y educativas.

ETAPA 2
2. Realizar la puesta urbanística sobre los aspectos de valor de la Huerta, considerando los usos que se deriven de la actividad agrícola, ganadera y forestal, así como de las actividades recreativas, culturales y educativas.

ETAPA 3
3. Diseñar un modelo de desarrollo productivo sostenible, respetando que el modelo, respetando la actividad agrícola, ganadera y forestal, así como de las actividades recreativas, culturales y educativas.

ETAPA 4
4. Definir formulas de gestión y financiación viables a corto y largo plazo de la actividad agrícola, ganadera y forestal, así como de las actividades recreativas, culturales y educativas.

ETAPA 5
5. Poner en valor el patrimonio material e inmaterial de la Huerta para su disfrute cultural y recreativo, considerando el desarrollo urbano y económico sostenible del Área Metropolitana de Valencia.

17

ESTRATEGIA 1. PROTECCIÓN Y CONEXIÓN DE LOS PAISAJES DE LA HUERTA
LOS PAISAJES DE MAYOR VALOR DE LA HUERTA

El conjunto de los paisajes de mayor valor cultural, productivo, paisajístico, natural y recreativo, y de las conexiones ecológicas y físicas entre ellos, conforman el paisaje y la identidad de la Huerta de Valencia y deben preservarse para futuras generaciones, como un sistema interconectado y accesible.

ETAPA 1
1. Paisaje 1: Paisaje y Conexión de los Paisajes de Mayor Valor

ETAPA 2
2. Conexión de los Paisajes de Mayor Valor

ETAPA 3
3. Paisaje 2: Paisaje y Conexión de los Paisajes de Mayor Valor

ETAPA 4
4. Paisaje 3: Paisaje y Conexión de los Paisajes de Mayor Valor

ETAPA 5
5. Paisaje 4: Paisaje y Conexión de los Paisajes de Mayor Valor

18

ESTRATEGIA 1. PROTECCIÓN Y CONEXIÓN DE LOS PAISAJES DE LA HUERTA
LA CONEXIÓN DE LOS PAISAJES DE MAYOR VALOR

La red de Infraestructura Verde del Área Metropolitana de Valencia, en la que se incluye la Huerta, debe ser considerada como un sistema interconectado que facilite el adecuado desarrollo de los procesos naturales, la mejora del paisaje visual, la separación efectiva de los núcleos urbanos y de los distintos usos del territorio, así como el disfrute público.

ETAPA 1
1. Paisaje 1: Paisaje y Conexión de los Paisajes de Mayor Valor

ETAPA 2
2. Conexión de los Paisajes de Mayor Valor

ETAPA 3
3. Paisaje 2: Paisaje y Conexión de los Paisajes de Mayor Valor

ETAPA 4
4. Paisaje 3: Paisaje y Conexión de los Paisajes de Mayor Valor

ETAPA 5
5. Paisaje 4: Paisaje y Conexión de los Paisajes de Mayor Valor

19

ESTRATEGIA 1. PROTECCIÓN Y CONEXIÓN DE LOS PAISAJES DE LA HUERTA
OBJETIVOS DE CALIDAD PARA LOS PAISAJES DE MAYOR VALOR

Los Objetivos de Calidad establecen los escenarios de tipo genérico a aplicar en un determinado Paisaje, en el caso de los Paisajes de Mayor Valor, en los que se han definido acciones en función de la calidad de recursos paisajísticos y culturales que conforman, su estado de conservación, la productividad de la huerta, su función como parte de un paisaje integral productivo, su viabilidad y su posición estratégica dentro del área metropolitana.

ETAPA 1
1. Paisaje 1: Paisaje y Conexión de los Paisajes de Mayor Valor

ETAPA 2
2. Conexión de los Paisajes de Mayor Valor

ETAPA 3
3. Paisaje 2: Paisaje y Conexión de los Paisajes de Mayor Valor

ETAPA 4
4. Paisaje 3: Paisaje y Conexión de los Paisajes de Mayor Valor

ETAPA 5
5. Paisaje 4: Paisaje y Conexión de los Paisajes de Mayor Valor

20

ESTRATEGIA 1. PROTECCIÓN Y CONEXIÓN DE LOS PAISAJES DE LA HUERTA
CATÁLOGO DE PAISAJE DE LA HUERTA

El Plan de Acción Territorial para la protección de la Huerta recoge en el "Inventario de Paisajes y Elementos Culturales" y en el "Catálogo de Bienes y Espacios Rurales Protegidos" el conjunto de bienes y espacios de la Huerta con un valor histórico, cultural y paisajístico reconocido.

ETAPA 1
1. Paisaje 1: Paisaje y Conexión de los Paisajes de Mayor Valor

ETAPA 2
2. Conexión de los Paisajes de Mayor Valor

ETAPA 3
3. Paisaje 2: Paisaje y Conexión de los Paisajes de Mayor Valor

ETAPA 4
4. Paisaje 3: Paisaje y Conexión de los Paisajes de Mayor Valor

ETAPA 5
5. Paisaje 4: Paisaje y Conexión de los Paisajes de Mayor Valor

21

ESTRATEGIA 2. MEDIO FÍSICO DE SECTOR Y PLANIFICACIÓN

El medio físico de la Huerta de Valencia, en su conjunto, debe ser considerado como un sistema interconectado que facilite el adecuado desarrollo de los procesos naturales, la mejora del paisaje visual, la separación efectiva de los núcleos urbanos y de los distintos usos del territorio, así como el disfrute público.

22

ESTRATEGIA 2. MEDIO FÍSICO DE SECTOR Y PLANIFICACIÓN

El medio físico de la Huerta de Valencia, en su conjunto, debe ser considerado como un sistema interconectado que facilite el adecuado desarrollo de los procesos naturales, la mejora del paisaje visual, la separación efectiva de los núcleos urbanos y de los distintos usos del territorio, así como el disfrute público.

23

ESTRATEGIA 3. INTEGRACIÓN PAISAJÍSTICA DE LAS INFRAESTRUCTURAS

El conjunto de las infraestructuras de la Huerta de Valencia, en su conjunto, debe ser considerado como un sistema interconectado que facilite el adecuado desarrollo de los procesos naturales, la mejora del paisaje visual, la separación efectiva de los núcleos urbanos y de los distintos usos del territorio, así como el disfrute público.

24

ESTRATEGIA 3. INTEGRACIÓN PAISAJÍSTICA DE LOS ACCESOS A HUERTA

El conjunto de los accesos a la Huerta de Valencia, en su conjunto, debe ser considerado como un sistema interconectado que facilite el adecuado desarrollo de los procesos naturales, la mejora del paisaje visual, la separación efectiva de los núcleos urbanos y de los distintos usos del territorio, así como el disfrute público.

25

ESTRATEGIA 3. INTEGRACIÓN PAISAJÍSTICA DEL BORDO URBANO

El conjunto de los bordos urbanos de la Huerta de Valencia, en su conjunto, debe ser considerado como un sistema interconectado que facilite el adecuado desarrollo de los procesos naturales, la mejora del paisaje visual, la separación efectiva de los núcleos urbanos y de los distintos usos del territorio, así como el disfrute público.

26

ESTRATEGIA 4. MEDIO FÍSICO DE SECTOR Y PLANIFICACIÓN

El medio físico de la Huerta de Valencia, en su conjunto, debe ser considerado como un sistema interconectado que facilite el adecuado desarrollo de los procesos naturales, la mejora del paisaje visual, la separación efectiva de los núcleos urbanos y de los distintos usos del territorio, así como el disfrute público.

27

ESTRATEGIA 4. MEDIO FÍSICO DE SECTOR Y PLANIFICACIÓN

El medio físico de la Huerta de Valencia, en su conjunto, debe ser considerado como un sistema interconectado que facilite el adecuado desarrollo de los procesos naturales, la mejora del paisaje visual, la separación efectiva de los núcleos urbanos y de los distintos usos del territorio, así como el disfrute público.

28

ESTRATEGIA 4. MEDIO FÍSICO DE SECTOR Y PLANIFICACIÓN

El medio físico de la Huerta de Valencia, en su conjunto, debe ser considerado como un sistema interconectado que facilite el adecuado desarrollo de los procesos naturales, la mejora del paisaje visual, la separación efectiva de los núcleos urbanos y de los distintos usos del territorio, así como el disfrute público.

29

ESTRATEGIA 4. MEDIO FÍSICO DE SECTOR Y PLANIFICACIÓN

El medio físico de la Huerta de Valencia, en su conjunto, debe ser considerado como un sistema interconectado que facilite el adecuado desarrollo de los procesos naturales, la mejora del paisaje visual, la separación efectiva de los núcleos urbanos y de los distintos usos del territorio, así como el disfrute público.

30

ESTRATEGIA 5. MEDIO FÍSICO RECREATIVO
RECUPERACIÓN FACTIBLES PARA LA HUERTA

El conjunto de los espacios recreativos de la Huerta de Valencia, en su conjunto, debe ser considerado como un sistema interconectado que facilite el adecuado desarrollo de los procesos naturales, la mejora del paisaje visual, la separación efectiva de los núcleos urbanos y de los distintos usos del territorio, así como el disfrute público.

31

ESTRATEGIA 5. MEDIO FÍSICO RECREATIVO
HUERTA DE VALENCIA: UN MODO DE VIVIR

Los modos de vida tradicionales, la cultura agrícola y el patrimonio arquitectónico de la Huerta serán soporte y contenido de una amplia oferta de actividades didácticas, recreativas y de servicio.

32

ESTRATEGIA 5. MEDIO FÍSICO RECREATIVO
HUERTA DE VALENCIA: UN MODO DE VIVIR

Los modos de vida tradicionales, la cultura agrícola y el patrimonio arquitectónico de la Huerta serán soporte y contenido de una amplia oferta de actividades didácticas, recreativas y de servicio.

33

ESTRATEGIA 5. MEDIO FÍSICO RECREATIVO
HUERTA DE VALENCIA: UN MODO DE VIVIR

Los modos de vida tradicionales, la cultura agrícola y el patrimonio arquitectónico de la Huerta serán soporte y contenido de una amplia oferta de actividades didácticas, recreativas y de servicio.

34

ESTRATEGIA 5. MEDIO FÍSICO RECREATIVO
HUERTA DE VALENCIA: UN MODO DE VIVIR

Los modos de vida tradicionales, la cultura agrícola y el patrimonio arquitectónico de la Huerta serán soporte y contenido de una amplia oferta de actividades didácticas, recreativas y de servicio.

35

ESTRATEGIA 5. MEDIO FÍSICO RECREATIVO
HUERTA DE VALENCIA: UN MODO DE VIVIR

Los modos de vida tradicionales, la cultura agrícola y el patrimonio arquitectónico de la Huerta serán soporte y contenido de una amplia oferta de actividades didácticas, recreativas y de servicio.

36

ESTRATEGIA 5. MEDIO FÍSICO RECREATIVO
HUERTA DE VALENCIA: UN MODO DE VIVIR

Los modos de vida tradicionales, la cultura agrícola y el patrimonio arquitectónico de la Huerta serán soporte y contenido de una amplia oferta de actividades didácticas, recreativas y de servicio.

37

ESTRATEGIA 5. MEDIO FÍSICO RECREATIVO
HUERTA DE VALENCIA: UN MODO DE VIVIR

Los modos de vida tradicionales, la cultura agrícola y el patrimonio arquitectónico de la Huerta serán soporte y contenido de una amplia oferta de actividades didácticas, recreativas y de servicio.

38

ESTRATEGIA 5. MEDIO FÍSICO RECREATIVO
HUERTA DE VALENCIA: UN MODO DE VIVIR

Los modos de vida tradicionales, la cultura agrícola y el patrimonio arquitectónico de la Huerta serán soporte y contenido de una amplia oferta de actividades didácticas, recreativas y de servicio.

39

ESTRATEGIA 5. MEDIO FÍSICO RECREATIVO
HUERTA DE VALENCIA: UN MODO DE VIVIR

Los modos de vida tradicionales, la cultura agrícola y el patrimonio arquitectónico de la Huerta serán soporte y contenido de una amplia oferta de actividades didácticas, recreativas y de servicio.

40

ESTRATEGIA 5. MEDIO FÍSICO RECREATIVO
HUERTA DE VALENCIA: UN MODO DE VIVIR

Los modos de vida tradicionales, la cultura agrícola y el patrimonio arquitectónico de la Huerta serán soporte y contenido de una amplia oferta de actividades didácticas, recreativas y de servicio.

41

ESTRATEGIA 5. MEDIO FÍSICO RECREATIVO
HUERTA DE VALENCIA: UN MODO DE VIVIR

Los modos de vida tradicionales, la cultura agrícola y el patrimonio arquitectónico de la Huerta serán soporte y contenido de una amplia oferta de actividades didácticas, recreativas y de servicio.

42

ESTRATEGIA 5. MEDIO FÍSICO RECREATIVO
HUERTA DE VALENCIA: UN MODO DE VIVIR

Los modos de vida tradicionales, la cultura agrícola y el patrimonio arquitectónico de la Huerta serán soporte y contenido de una amplia oferta de actividades didácticas, recreativas y de servicio.

Actividades de participación y resultados

1 Actividades de suministro y acceso a la información

- 1.1. Presentación del Plan
- 1.2. Envío postal de información
- 1.3. Página web
- 1.4. Publicaciones divulgativas
- 1.5. Jornadas de divulgación
- 1.6. Seminario de la Huerta
- 1.7. Exposiciones**
- 1.8. Medios de comunicación
- 1.9. Eventos de carácter internacional
- 1.10. Centro de información

2 Actividades de consulta

1.7. Exposiciones itinerantes





Se realizaron 26 exposiciones en 11 municipios afectados por el Plan y fueron visitadas por más de 40.000 personas.



FUNDACIÓN MUNICIPAL DE CULTURA DE MANISES



BIBLIOTECA JOANOT MARTORELL



MUSEO DE LAS CIENCIAS PRÍNCIPE FELIPE



GRAN TEATRE ANTONIO FERRANDIS. PATERNA



FACULTAD DE GEOGRAFÍA E HISTORIA



JARDÍN DE VIVEROS DE VALENCIA



CASA DE LA CULTURA DE ROCAFORT

1.7. Exposiciones itinerantes

Cronograma de las exposiciones del Plan de la Huerta

JUNIO				JULIO				AGOSTO				SEPTIEMBRE			
semana 1	semana 2	semana 3	semana 4	semana 1	semana 2	semana 3	semana 4	semana 1	semana 2	semana 3	semana 4	semana 1	semana 2	semana 3	semana 4
PRESENTACIÓN DEL PLAN 12 jun Jardín Botánico (Valencia)				1-16 de julio Institut Municipal de Cultura (Meliana)				15-31 de julio Alcaldía de Carpesa				3-16 de septiembre Gran Teatre Antonio Ferrandis de Paterna			
25-28 de junio Expo ZARAGOZA				3-11 de julio Escuela de la Música de Godella				16-31 de julio Casa de la Cultura de Rocafort				17-30 de septiembre Museu Comarcal de l'Horta Sud de Torrent			
25-30 de junio Facultat de Geografia e Historia UV				8 de junio-31 de agosto La Beneficencia (Valencia)				5-14 de septiembre Centro Cultural de Mislata				17 de septiembre - 3 de octubre Colegio Público Baladre de Picanya			
21-30 de junio Espai Cultural Biblioteca Joanot Martorell de Valencia				3-16 de septiembre Fundación Municipal de Cultura de Manises				16 de septiembre - 6 de octubre Auditori Municipal de Paiporta							



Las exposiciones fueron distribuidas cronológicamente a lo largo de la fase de consulta por diversos municipios del ámbito estricto del Plan de la Huerta.

OCTUBRE				NOVIEMBRE				DICIEMBRE				ENERO			
semana 1	semana 2	semana 3	semana 4	semana 1	semana 2	semana 3	semana 4	semana 1	semana 2	semana 3	semana 4	semana 1	semana 2	semana 3	semana 4
2-16 de octubre La Nau. Sala Oberta. Valencia				15 de noviembre - 15 de diciembre Espai Cultural Biblioteca Joanot Martorell (Valencia)				FIN FASE DE CONSULTAS 22 dic				15-23 de enero Mercado Central (Valencia)			
6-31 de octubre ETS de Arquitectura. UPV				28 de noviembre - 21 de diciembre Jardín Botánico de Valencia											
18 de septiembre - 31 de octubre Museo Municipal de Ciencias Naturales del Jardín de Viveros de Valencia				9-20 de diciembre Mercado de Mosén Sorell de Valencia											
21-28 de octubre Facultad de Geografía e Historia. UV				12 de diciembre - 11 de enero Museo de las Artes y las Ciencias Príncipe Felipe de Valencia											
2-31 de octubre Sala de Exposiciones del Colegio Oficial de Arquitectos de Valencia (COAV)				22 de diciembre-23 de enero Mercado de Castilla (Valencia)											

1 Actividades de suministro y acceso a la información

- 1.1. Presentación del Plan
- 1.2. Envío postal de información
- 1.3. Página web
- 1.4. Publicaciones divulgativas
- 1.5. Jornadas de divulgación
- 1.6. Seminario de la Huerta
- 1.7. Exposiciones
- 1.8. Medios de comunicación**
- 1.9. Eventos de carácter internacional
- 1.10. Centro de información

2 Actividades de consulta

1.8. Medios de comunicación locales

Difusión a través de los medios de comunicación

Para asegurar la divulgación del Plan de la Huerta y promover la participación pública, se trabajó con los medios de comunicación locales y regionales. Entre otras, se realizaron las siguientes actividades:

- Divulgación del proyecto a través del espacio televisivo *Medi ambient* patrocinado por la Conselleria de Medio Ambiente, Agua, Urbanismo y Vivienda.
- Realización de diversas entrevistas en la radio a los agentes implicados en el Plan de la Huerta a lo largo de todo el proceso.
- Publicación en los periódicos de mayor tirada de la Comunitat Valenciana de artículos de opinión, noticias, etc., notificando a la prensa todos los acontecimientos relacionados con el Plan de la Huerta (seminario, exposiciones, publicaciones, talleres, etc.).
- Envío de información sobre el Plan de la Huerta y sobre los mecanismos y cauces previstos en el Plan de Participación Pública a la prensa escrita.
- Emisión de noticias de forma periódica desde Canal 9 televisión relacionadas con el Plan.
- El programa *Medi ambient* que emite la cadena televisiva Punt 2, ha elaborado un monográfico sobre la huerta, sus valores y el Plan de Participación sobre la versión preliminar realizado, que ha sido emitido en los horarios de mayor audiencia.

Talleres del paisaje y jornadas participativas

J. T., Valencia
La Fase de Consulta del Plan de Protección de la Huerta incluye un calendario para elaborar talleres de paisaje en el que participan ayuntamientos y grupos sociales así como jornadas participativas que comenzarán el próximo mes. El plan contempla exposiciones itinerantes en diferentes municipios a partir del uno de julio. El primer taller de paisaje se desarrollará en Almàssera el tres de julio y las jornadas participativas serán el cinco y seis de julio en Foios. En este primer taller parti-

ciparán los municipios de Almàssera, Albuixech; Alborià, Albalat dels Sorells; Foios, Meliana; Puzol, El Puig; Massalfassar, Massamagrell; Museros y la Poble de Farnals. La alcaldía de Carpesa acogerá el segundo taller de paisaje. Participarán Alfara del Patriarca, Bonrepòs i Mirambell;

La fase de consulta arranca con exposiciones itinerantes

Burjassot, Emperador; Godella, Moncada; Rafelbunyol, Rocafort; Tavernes Blanques y Vinalesa. Las jornadas participativas serán en Godella el 19 y 20 de julio. El taller de paisaje previsto en Torrent reunirá a agentes de Albal, Alcàsser, Alfafar, Benetússer, Beniparrell, Catarroja; Lloc Nou de la Corona, Massanassa; Paiporta, Picassent; Sedavi y Silla. Le seguirán las jornadas participativas de Paiporta. También se realizará un taller de paisaje en Manises y las jornadas participativas en Aldaià.



García Antón, Camps y Barberá, antes de comenzar el acto



Algunos de los alcaldes de l'Horta Nord, en la presentación del plan

Los vecinos podrán decidir el futuro de la huerta valenciana a través de una web

El Plan de Acción Territorial apuesta por el enterramiento de los nuevos trazados viarios

Alrededor de dos millones de personas que viven en los 45 municipios de l'Horta podrán decidir el futuro de la huerta valenciana con tan sólo acceder a la página web www.cma.gva.es/plan-huerta.

Una posibilidad que se ofrece a partir del Plan de Acción Territorial de Protección de la Huerta de Valencia puesta en marcha por la Generalitat Valenciana, a través de la conselleria de Medio Ambiente, Agua, Urbanismo y Vivienda.

«Con la primera fase de esta iniciativa se dará satisfacción a las reiteradas demandas y, a partir de ahora, se abre un período de consultas para llegar a un pacto social para proteger la huerta valenciana», explicó el conseller de Medio Ambiente, José Ramón García Antón.

Este proyecto que ahora se inicia permitirá que las partes interesadas y el público en general puedan concertar y opinar de forma

directa sobre él. Para ello, se van a llevar a cabo seminarios, jornadas participativas, talleres de paisajes y reuniones de expertos, entre otras acciones.

«Todo ello con el objetivo de que "la huerta perviva por los siglos de los siglos y que nuestros nietos y bisnietos puedan contemplar la imagen que tenemos ahora", afirmó el presidente de la Generalitat, Francisco Camps.

Para ello, el plan establece unas directrices que se deben tener en cuenta en el diseño y la integración paisajística de las nuevas infraestructuras y que recomiendan el enterramiento de los nuevos trazados viarios, ferroviarios, eléctricos o de telecomunicaciones.

Si esto no fuera posible, el plan determina que se adosarán a corredores de infraestructuras ya

existentes para evitar nuevos paisajes y, en último lugar, establece la posibilidad de localizar los nuevos trazados en los bordes de las bolsas de huerta para evitar fragmentar los espacios catalogados, especialmente en el Arco de Moncada y la Partida de Dalt.

Por otra parte, abade al tema del AVE y establece que se debe minimizar el efecto barrera que generará en la huerta.

Respecto a la ronda Valencia-Albalat dels Sorells, el documentado propone un tramo subterráneo a la altura de Meliana para evitar la fragmentación del paisaje que supondría una rotunda este al núcleo de este municipio.

Unos esfuerzos que pretenden asegurar la supervivencia de una superficie de más de 12.000 hectáreas distribuidas en el área metropolitana de Valencia.

Burjassot

El Bloc ve incompatibilidades en el Plan para la huerta

Redacción

El portavoz del Bloc de Burjassot, Jordi Sebastià, evidenció la gran contradicción que existe entre las manifestaciones del conseller García Antón sobre la voluntad del Plan de Acción Territorial de Protección de la Huerta de Valencia de proteger la huerta, y la política que practica la conselleria de Infraestructuras y Transporte de obligar a los ayuntamientos, entre ellos el de Burjassot, a recalificar terrenos de huerta protegida para pagar las obras de soterramiento de las vías del metro. Esta actuación de soterramiento en Burjassot prevé que la vía se desviará en la zona de la huerta 100 metros hacia el exterior del núcleo urbano y que en los terrenos entre el trazado antiguo y el nuevo se construirán fincas. El BLOC de Burjassot siempre ha estado en contra de este proyecto y ha interpuesto un contencioso que ha sido admitido a trámite.

Massanarroyal

La biblioteca amplía su horario durante la época de exámenes

Redacción

El ayuntamiento de Massanarroyal ha ampliado el horario de la biblioteca para dar respuesta a las demandas de los estudiantes en época de exámenes. De este modo, y hasta el 27 de junio, la biblioteca permanecerá abierta de lunes a viernes de 11 a 14 horas por las mañanas y de 16.30 a 20.30 horas por las tardes.

Con ello, el consistorio atiende a las peticiones de algunos colectivos, como el Bloc Iove, que precisó una estancia en el aula durante determinadas épocas del año (febrero, junio y septiembre) para no tener que desplazarse a las bibliotecas de Valencia o de otros municipios de la zona. «El horario de la biblioteca es limitado», declaró.

Recuperar la Huerta

Las diversas reuniones, talleres y exposiciones que se llevan a cabo entre julio y septiembre servirán para elaborar el Plan definitivo que busca recuperar la Huerta de Valencia y "devolver a este espacio un papel protagonista en la vida de la ciudad" según señaló el

ción. Las estrategias para lograrlo pasan por utilizar la Huerta con eje vertebrador del Área Metropolitana, garantizar la continuidad de la actividad agrícola, mejorar la relación física de las zonas urbanas con la Huerta, destacar sus recursos culturales

- 1.1. Presentación del Plan
- 1.2. Envío postal de información
- 1.3. Página web
- 1.4. Publicaciones divulgativas
- 1.5. Jornadas de divulgación
- 1.6. Seminario de la Huerta
- 1.7. Exposiciones
- 1.8. Medios de comunicación

- 1.9. Eventos de carácter internacional**
- 1.10. Centro de información

1.9. Eventos de carácter internacional

Participación en el Premio del Paisaje del Consejo de Europa

El Convenio Europeo del Paisaje (CEP), lanzado por el Consejo de Europa (Florenca, 20 de octubre de 2000), tiene como objetivo fundamental promover la protección, gestión y ordenación de los paisajes europeos. El Premio del Paisaje del Consejo de Europa da importancia a la sensibilización de la población sobre el valor de los paisajes y favorece la participación pública en los procesos de decisión.

El Plan de la Huerta se presentó a este premio en noviembre de 2008 como una parte del Plan de Paisaje para el área metropolitana de Valencia y quedó finalista.

El premio no fue otorgado a este proyecto debido a que el mismo debía estar finalizado, no obstante, el Gobierno de España reconoció la importancia y la magnitud del Plan para la protección de un paisaje único en Europa.

Presentación del Plan en la Universidad de Harvard

El sábado 25 de octubre de 2008 la Universidad de Harvard, a través de la GSD (Graduate School of Design), acogió una jornada sobre la Convención Europea del Paisaje, su puesta en práctica e implicaciones en educación. La jornada organizada por Carl Steinitz, catedrático de Arquitectura del Paisaje y Planificación de la Universidad de Harvard, estaba orientada a exponer la importancia de la Convención Europea del Paisaje en Europa y la Comunidad Valenciana como referente europeo en su aplicación.

Alrededor de 150 personas participaron en la jornada, incluyendo estudiantes de 12 universidades del este de Estados Unidos, y de otras del resto del país, así como diferentes profesionales relacionados con la planificación y proyecto del paisaje.

Participantes de la jornada y ponencias presentadas en la Universidad de Harvard

Enrique Alonso , <i>Consejero permanente del Gobierno de España en leyes medioambientales.</i>	Aspectos políticos y legales de la Convención Europea del Paisaje
Michael Batty , <i>director del Centro de Análisis Espacial Avanzado y profesor en planificación. University College London.</i>	Implementación de la tecnología en participación pública
Arancha Muñoz Criado , <i>directora general de Territorio y Paisaje de la Comunitat Valenciana.</i>	Plan de la Huerta en el Área Metropolitana de Valencia
Maguelonne Dejeant-Pons , <i>directora de la división de Planificación Territorial y del Paisaje. Consejo de Europa.</i>	La Convención Europea del Paisaje
Martha Fajardo , <i>arquitecta del paisaje en Colombia y ex presidenta del IFLA (International Federation of landscape architects).</i>	Aplicaciones internacionales en política de paisaje
Richard T. T. Forman , <i>profesor de Ecología del Paisaje. Universidad de Harvard.</i>	Implicaciones ecológicas en áreas urbanas
Carl Steinitz , <i>catedrático de Arquitectura del Paisaje y Planificación. Universidad de Harvard.</i>	Estudio del Paisaje Visual en la Comunitat Valenciana
Richard Stiles , <i>director del programa LE NOTRE y profesor de Arquitectura del Paisaje. Universidad de Viena.</i>	Aplicaciones prácticas internacionales en educación

1.10. Centro de información CIDAM

Acceso a los documentos del PAT de la Huerta

Todos los documentos en formato papel han sido accesibles en el Centro de Información y Documentación Ambiental de la Comunidad Valenciana (CIDAM) desde el 12 junio de 2008 hasta el 15 de enero de 2009. Más de 40 personas han consultado el documento en el Centro de Información.



Participantes de las ponencias en la Universidad de Harvard