



MOZILLA THUNDERBIRD V.3.1



Mozilla Thunderbird o **Thunderbird** és un client de correu electrònic de la [Fundació Mozilla](#).

1. Conceptes preliminars

Abans de començar, assegureu de que coneix la seua direcció de correu electrònic junt a la següent informació.

- El tipus de servidor d'entrada:
 - **IMAP (recomanat):** *Els missatges queden en les carpetes del servidor i poden ser consultats també des d'altres ordinadors o programes de correu, inclòs el webmail.*
 - **POP3:** Pot tindre problemes amb aquest tipus de servidor si accedeix a la seua bústia des de diferents ordinadors donat que, per al compte de correu, *els missatges que es reben en la carpeta d'entrada són retirats del servidor i es transfereixen a directoris locals del seu ordinador.*

- El tipus de servidor de sortida:

Tant per a IMAP com per a POP3 el servidor de correu sortint és **smtp.upv.es** però la configuració avançada canvia depenent de la seua xarxa o punt de connexió (dins o fora de la UPV).

La configuració per a un usuari que es connecta des de Internet mitjançant VPN és idèntica a la configuració que es realitza des de dins de la UPV.

- La contrasenya del seu compte. Si no recorda la seua contrasenya de correu estàndard pot accedir a la intranet i modificar-la.

Per tot això, en funció del tipus de servidor d'entrada seleccionat (IMAP o POP3) i des de la xarxa en la que ens connectem (dins o fora de la UPV), disposem de 4 casos de configuració possible del nostre client de correu i que es descriu en l'**apartat 3**:

- A. Dins de la UPV: correu IMAP
- B. Dins de la UPV: correu POP3
- C. Fora de la UPV: correu IMAP
- D. Fora de la UPV: correu POP3

2. Configuració mitjançant l'Assistent

Quan execute per primera vegada Mozilla Thunderbird, s'activa automàticament un Assistent. La primera pantalla és la mostrada en la **Figura 1** (si no és la primera que inicia Mozilla Thunderbird vaja al punt 2).



Figura 1

Si no és la primera vegada que entra en Mozilla Thunderbird i vol configurar un compte haurà de prémer en **Archivo > Nuevo > Cuenta de correo...** com es mostra a continuació (**Figura 2**)

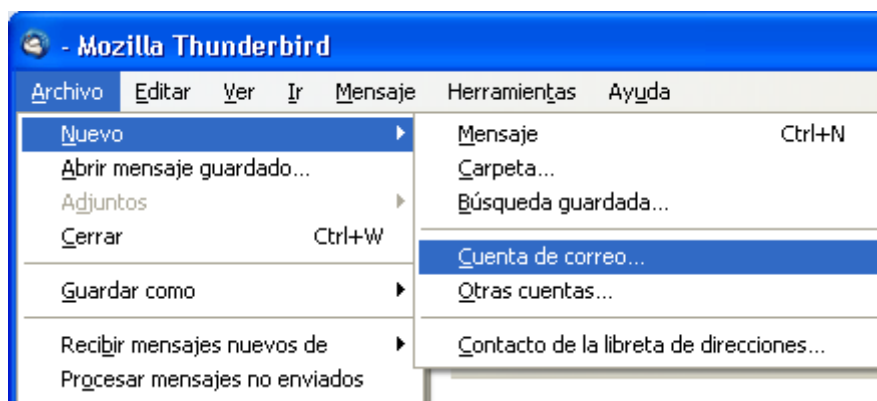


Figura 2

A continuació, introduïu el seu **Nom**, **Direcció de correu electrònic** i **Contrasenya** per a poder identificar-se davant d'altres usuaris (Figura 3). Després faja clic en **Continuar**.

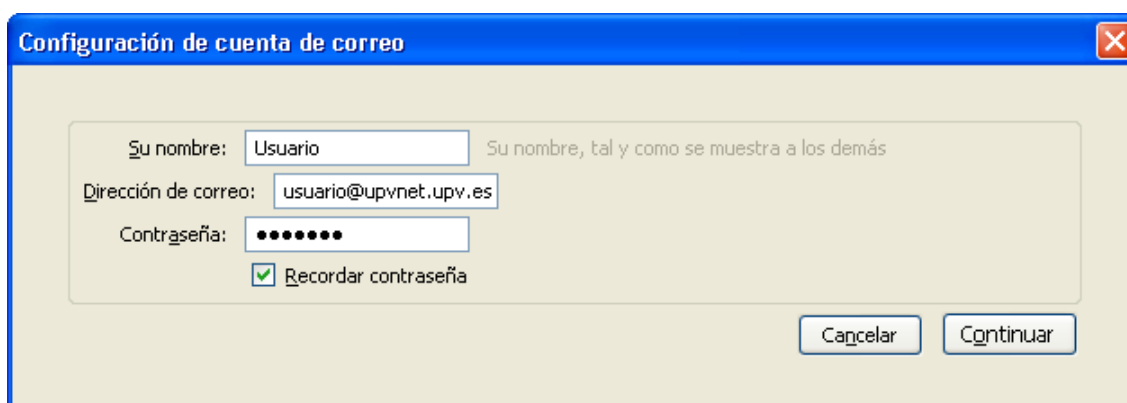


Figura 3

3. Configuració del compte de correu

Iniciat l'Assistent, en funció de la nostres preferències sobre el tipus de servidor (IMAP o POP) i punt d'accés al correu (dins o fora de la UPV) seleccionarem un dels QUATRE (4) casos de configuració possibles:

A. Configuració dins de la UPV: correu IMAP

En la següent pàgina de l'assistent, seleccionarem com a servidor d'entrada **IMAP** i introduïrem el nom dels servidors d'entrada i d'eixida, tal i com ho mostra la **Figura A.1**. (Si vostè té dubtes al respecte consulte l'apartat 1, Conceptes preliminars, d'aquest document).

Configuración de cuenta de correo

Su nombre: Usuario Su nombre, tal y como se muestra a los demás

Dirección de correo: usuario@upvnet.upv.es

Contraseña: ●●●●●●

Recordar contraseña [Comenzar de nuevo](#)

Editando configuración

Nombre de usuario: usuario [Comprobar de nuevo la configuración](#)

Entrante: mail.upv.es **IMAP** 993 SSL/TLS

Saliente: smtp.upv.es SMTP 25 Ninguno

[Configuración manual...](#) [Cancelar](#) [Crear cuenta](#)

Figura A.1.

A continuació, introdueix el seu nom d'usuari, e introduïska correctament els servidors de correu d'entrada y d'eixida (mail.upv.es y smtp.upv.es), després polse en **Comprobar de nuevo la configuración (Figura A.2.)** y després **Crear cuenta**.

Configuración de cuenta de correo

Su nombre: Usuario Su nombre, tal y como se muestra a los demás

Dirección de correo: usuario@upvnet.upv.es

Contraseña: ●●●●●●

Recordar contraseña [Comenzar de nuevo](#)

Las siguientes configuraciones se encontraron intentando nombres habituales de servidor

Nombre de usuario: usuario [Editar](#)

●	Entrante: mail.upv.es	IMAP	993	SSL/TLS
●	Saliente: smtp.upv.es	SMTP	25	Ninguno

[Configuración manual...](#) [Cancelar](#) [Crear cuenta](#)

Figura A.2.

Una vegada tancat l'assistent apareix automàticament una pantalla com la que podem veure en la figura de avall (**Figura A.3.**) per llegir els correus bastarà amb donar-li a **Leer mensajes**, o si desitgem redactar-ho a **Redactar un nuevo mensaje**

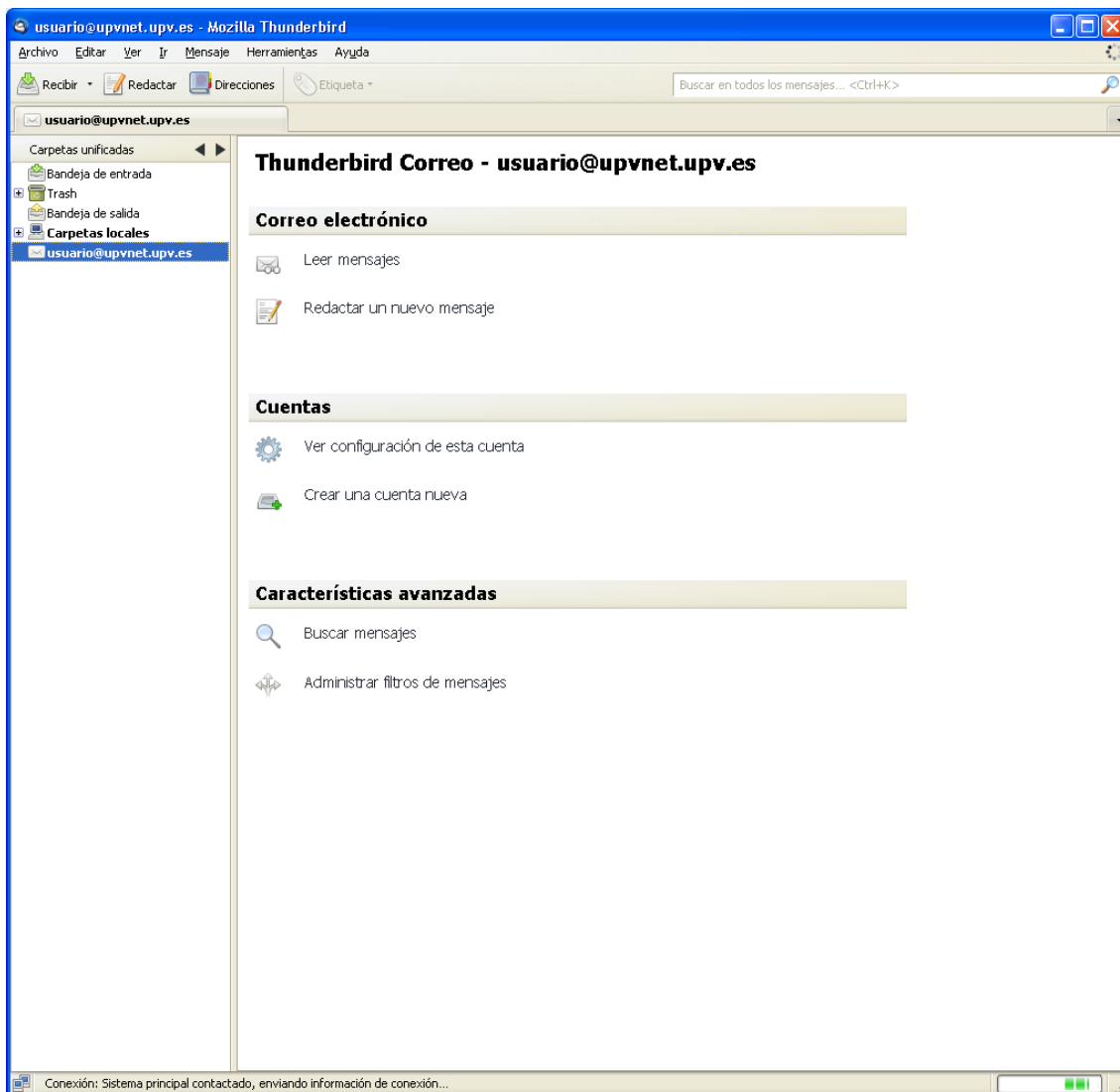


Figura A.3.

Ja que vostè es troba dins de la UPV te la opció de no identificar-se. El port corresponent al servidor d'eixida és 25 i no requereix cap connexió xifrada. Ja que el Mozilla Thunderbird detecta la configuració automàticament, a soles caldria modificar-lo d'aquesta manera si detectem un comportament inadequat. Per modificar-lo hauríem de fer clic dret al nostre compte y després en configurar (**Figura A.4.**)

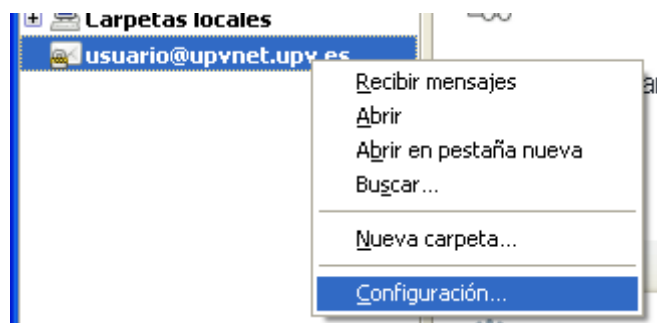


Figura A.4.

En aquest nou assistent seleccionem **Servidor de salida** (SMTP) y després de seleccionar la que posa determinada polsem a Editar, després introduïm els valors i polsem **acceptar** en les dues finestres. (Figura A.5.)

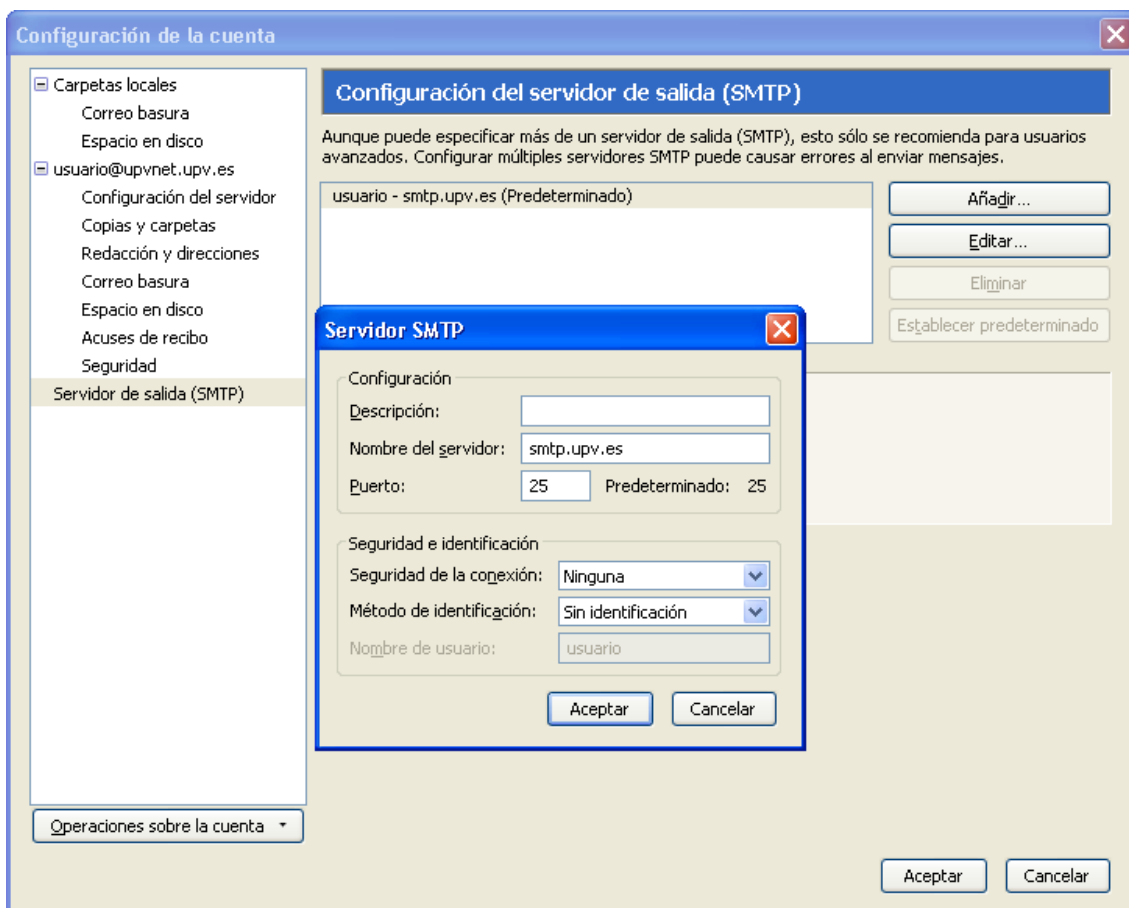


Figura A.5.

Fet açò, ja pot utilitzar el seu nou client de correu electrònic Mozilla Thunderbird amb tota normalitat.



Per a obtindre informació més actualitzada por consultar aquesta pàgina:

<http://www.upv.es/doc/email>

B. Configuració dins de la UPV: correu POP3

En la següent pàgina de l'assistent, seleccionarem com a servidor d'entrada **POP** i introduïrem el nom dels servidors d'entrada i, si el demanen, el servidor d'eixida (smtp.upv.es), tal i com ho mostra la **Figura B.1.** (Si vostè te dubtes al respecte consulte l'apartat 1, Conceptes preliminars, d'aquest document). A continuació, polse **Comprobar de nuevo la configuración** y després a **Crear cuenta**.

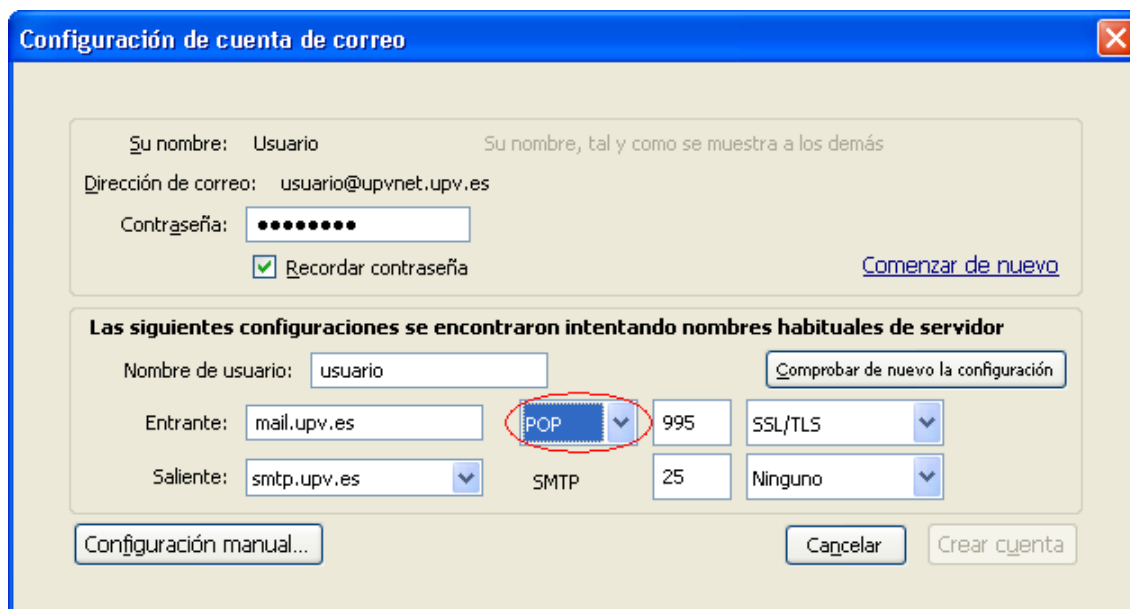


Figura B.1.

Una vegada tancat l'assistent apareix automàticament una pantalla com la que podem veure en la figura de avall (**Figura B.2.**) per llegir els correus bastarà amb donar-li a **Leer mensajes**, o si desitgem redactar-ho a **Redactar un nuevo mensaje**

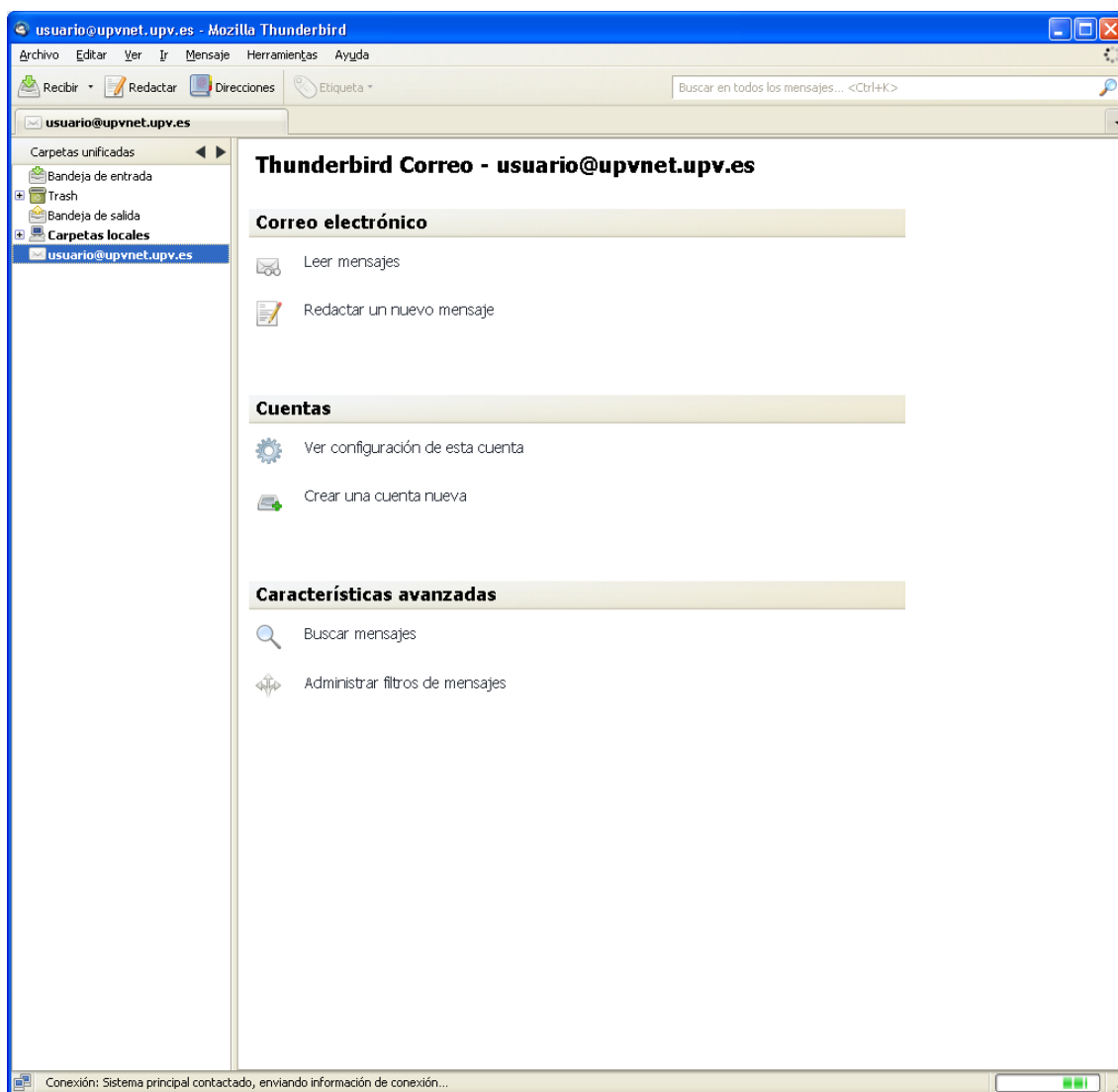


Figura B.2.

Ja que vostè es troba dins de la UPV te la opció de no identificar-se. El port corresponent al servidor d'eixida és 25 i no requereix cap connexió xifrada. Ja que el Mozilla Thunderbird detecta la configuració automàticament, a soles caldria modificar-lo d'aquesta manera si detectem un comportament inadequat. Per modificar-lo hauríem de fer clic dret al nostre compte y després en configurar (**Figura B.3.**)

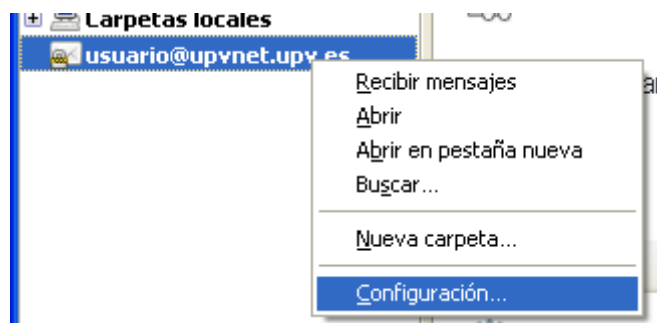


Figura B.3.

En aquest nou assistent seleccionem **Servidor de salida** (SMTP) y després de seleccionar la que posa determinada polsem a Editar, després introduïm els valors i polsem **acceptar** en les dues finestres. (Figura B.4.)

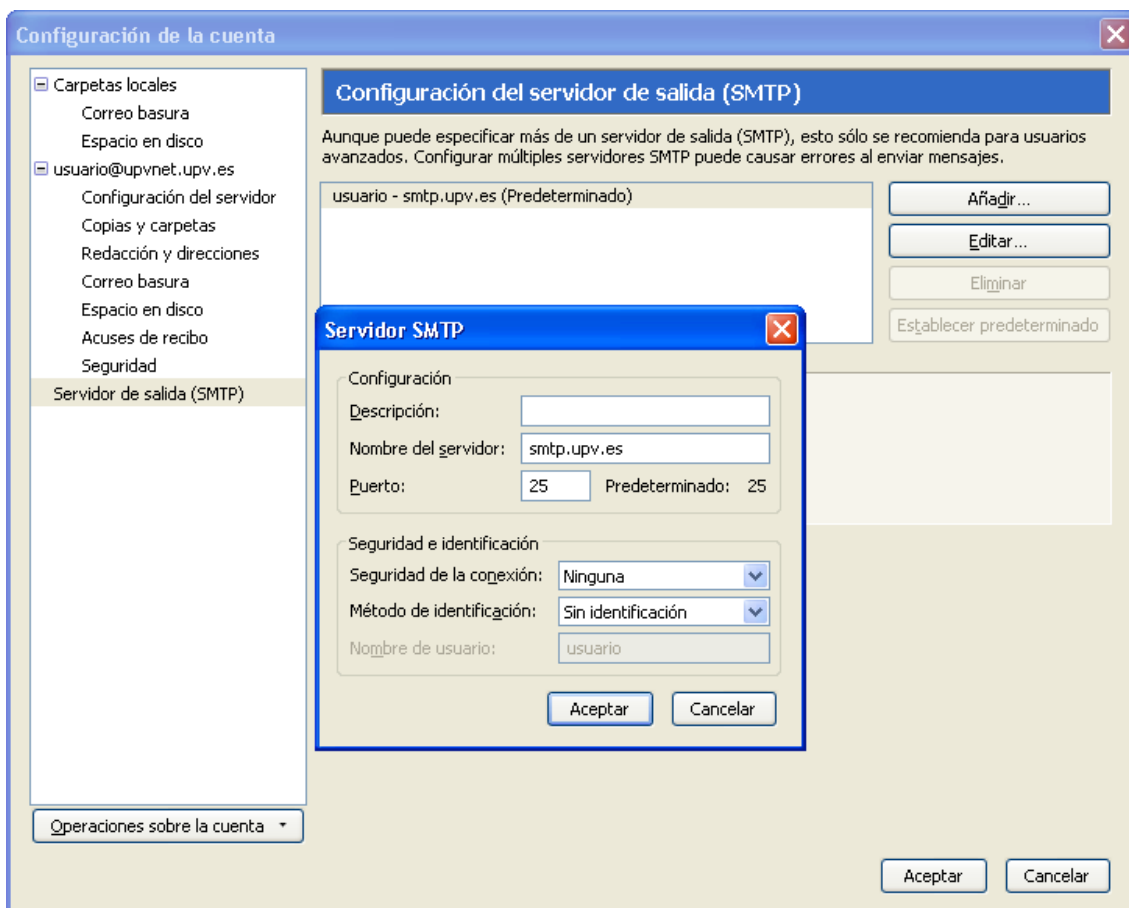


Figura B.4.

Fet açò, ja pot utilitzar el seu nou client de correu electrònic Mozilla Thunderbird amb tota normalitat.



Per a obtindre informació més actualitzada por consultar aquesta pàgina:

<http://www.upv.es/doc/email>

C. Configuració fora de la UPV: correu IMAP

En la següent pàgina de l'assistent, seleccionarem com a servidor d'entrada **IMAP** i introduïrem el nom dels servidors d'entrada i d'eixida, tal i com ho mostra la **Figura C.1.** (Si vostè te dubtes al respecte consulte l'apartat 1, Conceptes preliminars, d'aquest document).

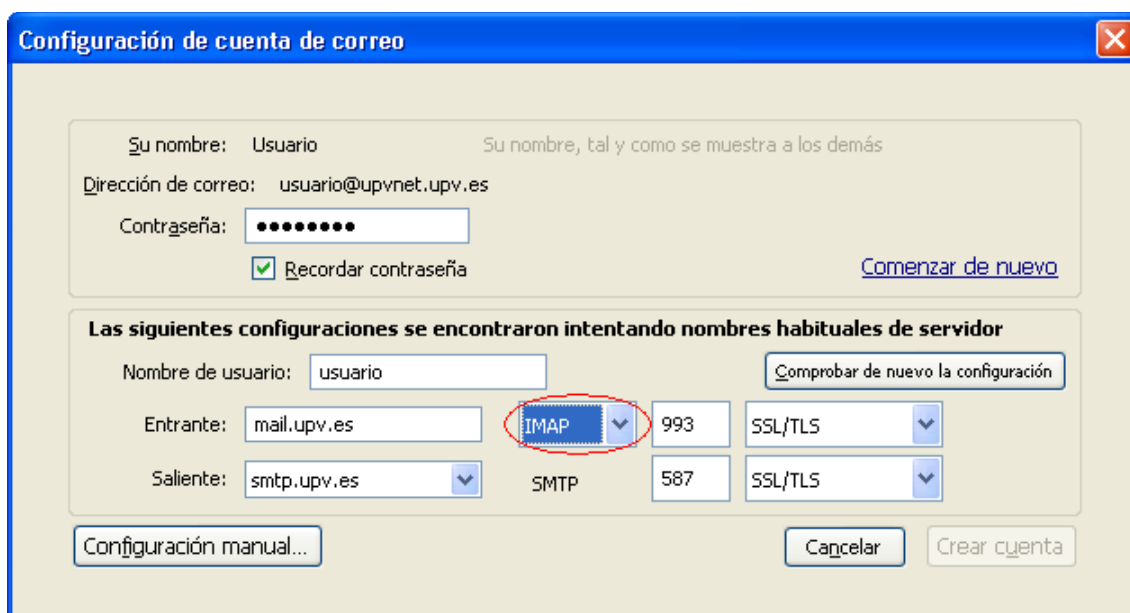


Figura C.1.

A continuació, introdueix el seu nom d'usuari, e introduïska correctament els servidors de correu d'entrada y d'eixida (mail.upv.es y smtp.upv.es), després polse en **Comprobar de nuevo la configuración** (Figura C.2.) y després **Crear cuenta**.

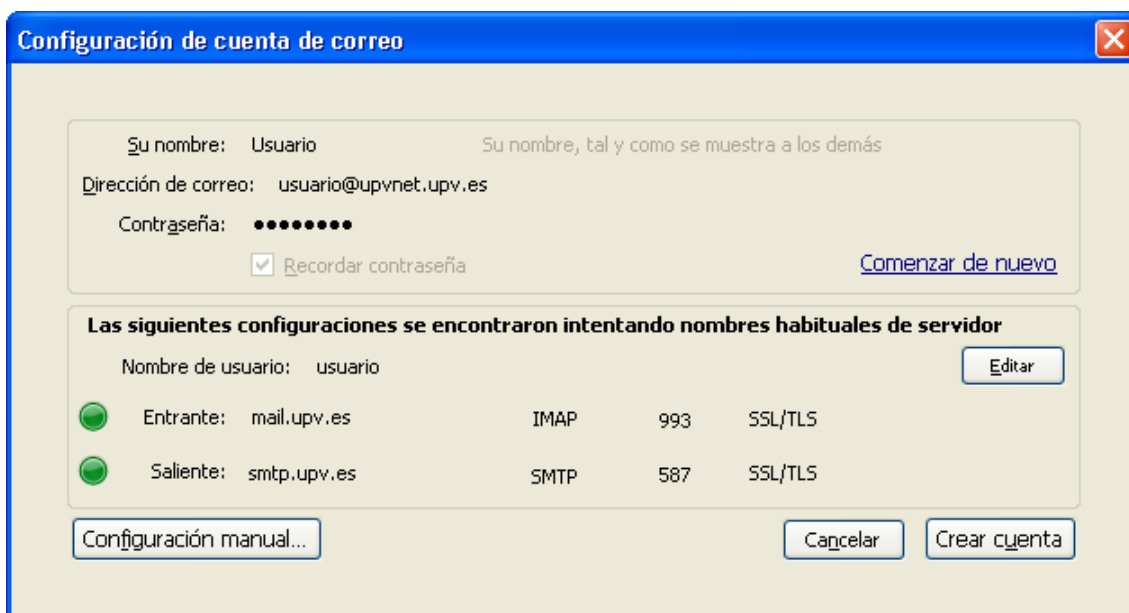


Figura C.2.

Una vegada tancat l'assistent apareix automàticament una pantalla com la que podem veure en la figura de avall (**Figura C.3.**) per llegir els correus bastarà amb donar-li a **Leer mensajes**, o si desitgem redactar-ho a **Redactar un nuevo mensaje**

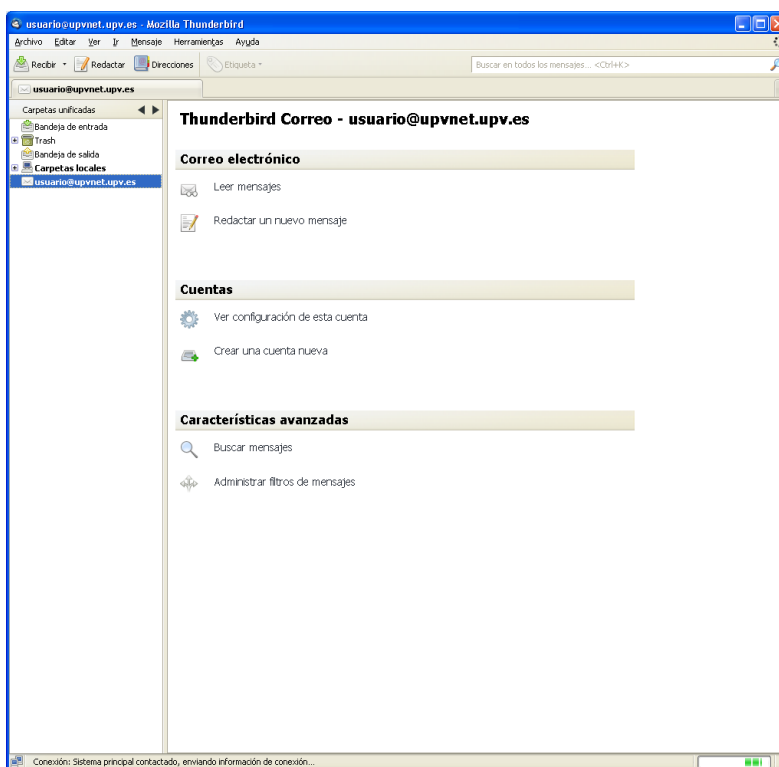


Figura C.3.

Ja que vostè es troba fora de la UPV te que identificar-se. Ja que el Mozilla Thunderbird detecta la configuració automàticament, a soles caldria modificar-lo d'aquesta manera si detectarem un comportament inadequat. Per modificar-lo hauríem de fer clic dret a la nostra conta y després en configurar (**Figura C.4.**)

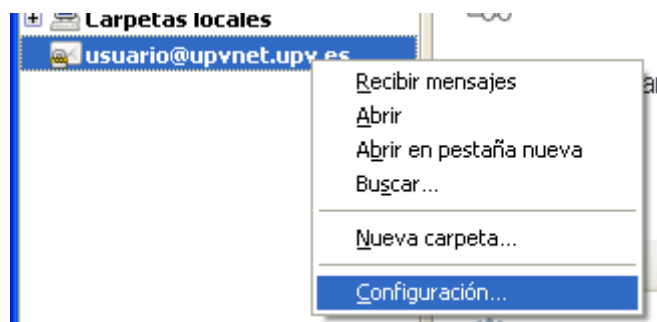


Figura C.4.

En aquest nou assistent seleccionem **Servidor de salida** (SMTP) y després de seleccionar la que posa predeterminada polsem a Editar, després introduïm els valors i polsem **acceptar** en les dues finestres. (**Figura C.5.**)

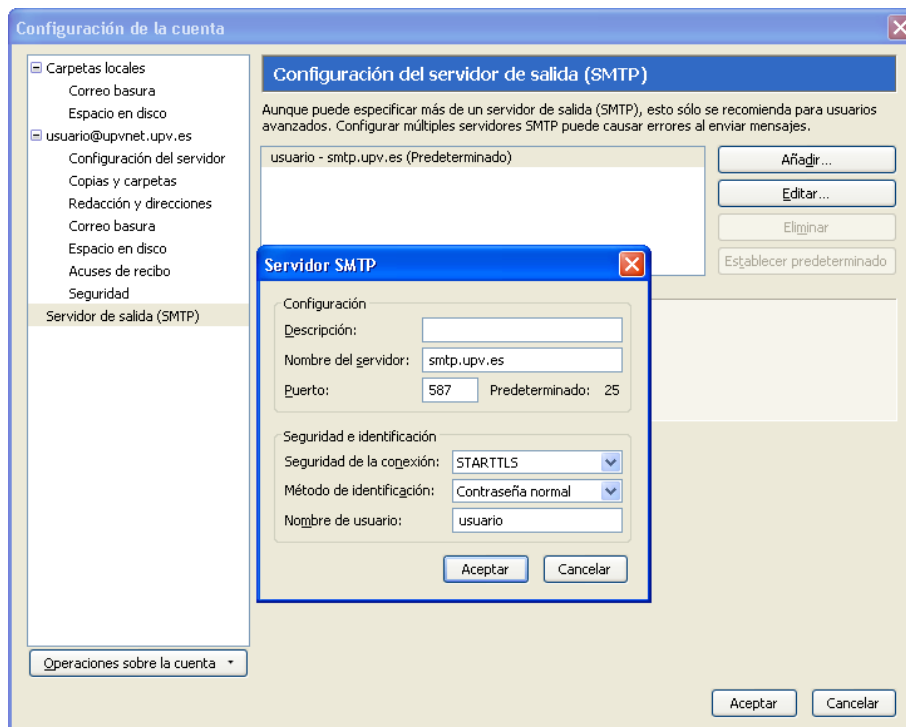


Figura C.5.

Fet açò, ja pot utilitzar el seu nou client de correu electrònic Mozilla Thunderbird amb tota normalitat.



Per a obtindre informació més actualitzada por consultar aquesta pàgina:

<http://www.upv.es/doc/email>

D. Configuració fora de la UPV: correu POP

En la següent pàgina de l'assistent, seleccionarem com a servidor d'entrada **POP** i introduïrem el nom dels servidors d'entrada i, si el demanen, el servidor d'eixida (smtp.upv.es), tal i com ho mostra la **Figura D.1.** (Si vostè té dubtes al respecte consulte l'apartat 1, Conceptes preliminars, d'aquest document). A continuació, polse **Comprobar de nuevo la configuración** y després a **Crear cuenta**.

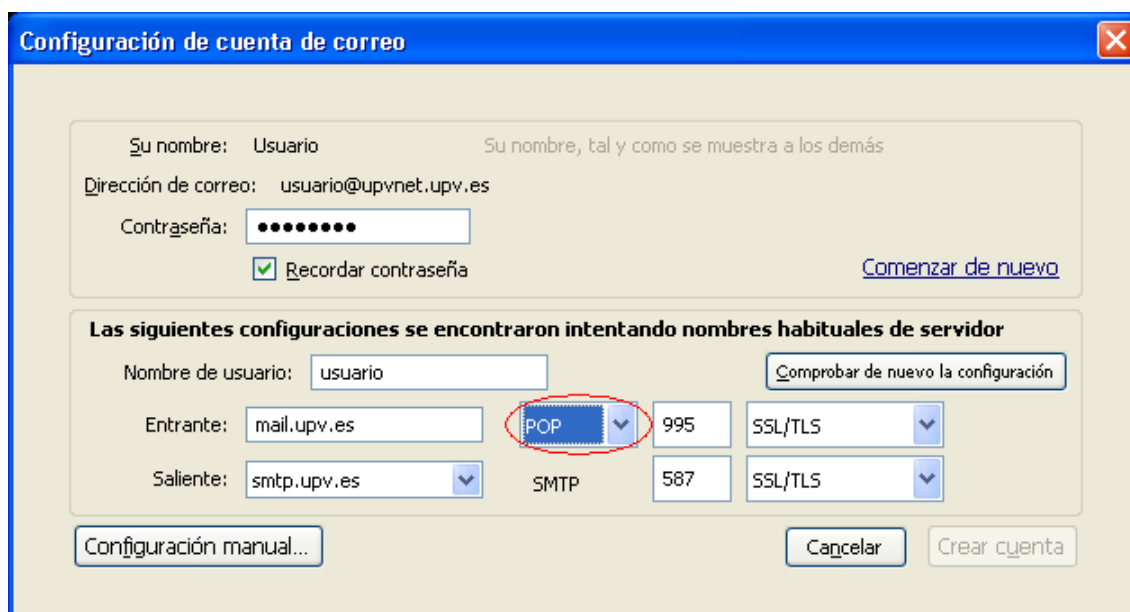


Figura D.1.

Una vegada tancat l'assistent apareix automàticament una pantalla com la que podem veure en la figura de avall (**Figura D.2.**) per llegir els correus bastarà amb donar-li a **Leer mensajes**, o si desitgem redactar-ho a **Redactar un nuevo mensaje**

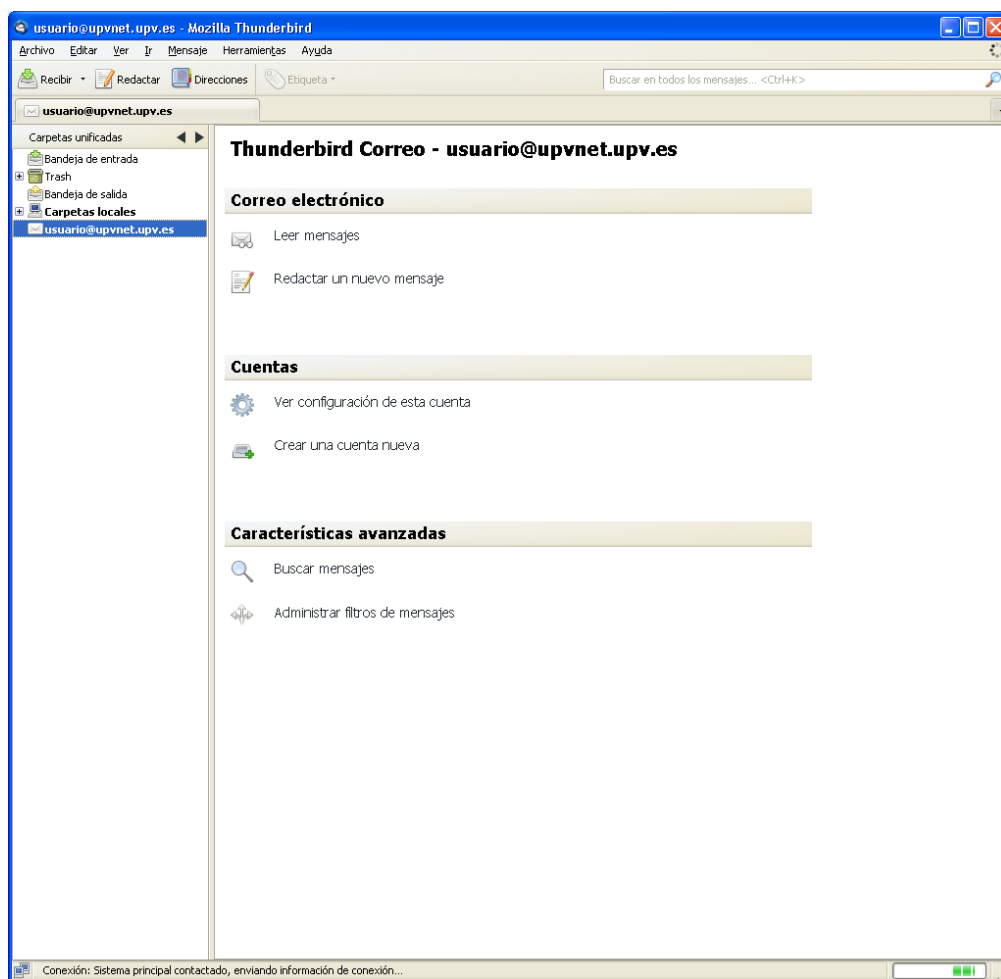


Figura D.2.

Ja que vostè es troba fora de la UPV te que identificar-se. Ja que el Mozilla Thunderbird detecta la configuració automàticament, a soles caldria modificar-lo d'aquesta manera si detectarem un comportament inadequat. Per modificar-lo hauríem de fer clic dret a la nostra conta y després en configurar (**Figura D.3.**)

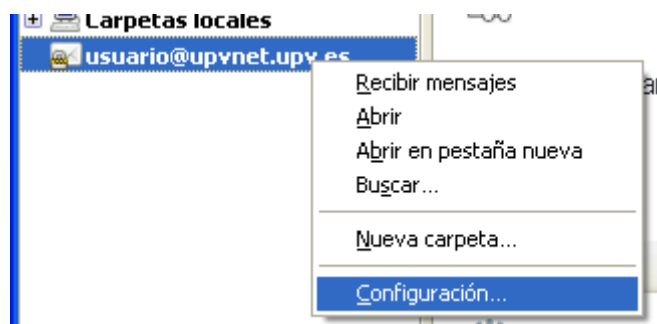


Figura D.3.

En aquest nou assistent seleccionem **Servidor de salida** (SMTP) i després de seleccionar la que posa determinada possem a Editar, després introduïm els valors i possem **acceptar** en les dues finestres. (**Figura D.4.**)

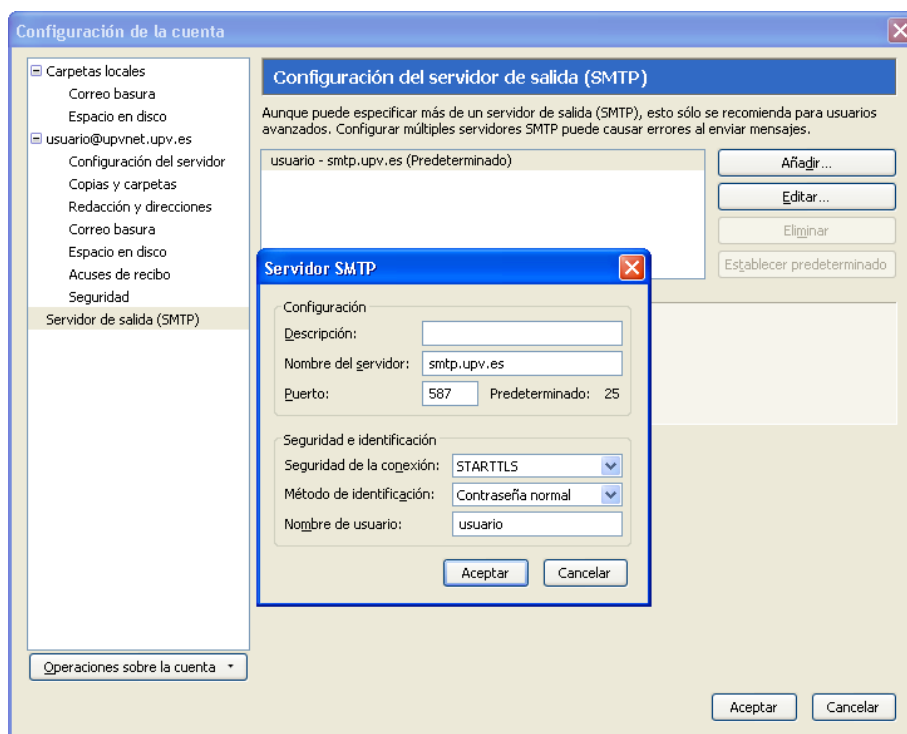


Figura D.4

Fet açò, ja pot utilitzar el seu nou client de correu electrònic Mozilla Thunderbird amb tota normalitat.



Per a obtindre informació més actualitzada por consultar aquesta pàgina:

<http://www.upv.es/doc/email>