

## 4. DESPLAZAMIENTO PEATONAL

En este apartado se describe y analiza el desplazamiento peatonal tanto en el acceso a los campus, como en el interior de los mismos.

### 4.1. Acceso peatonal

#### 4.1.1. Campus de Alcoy

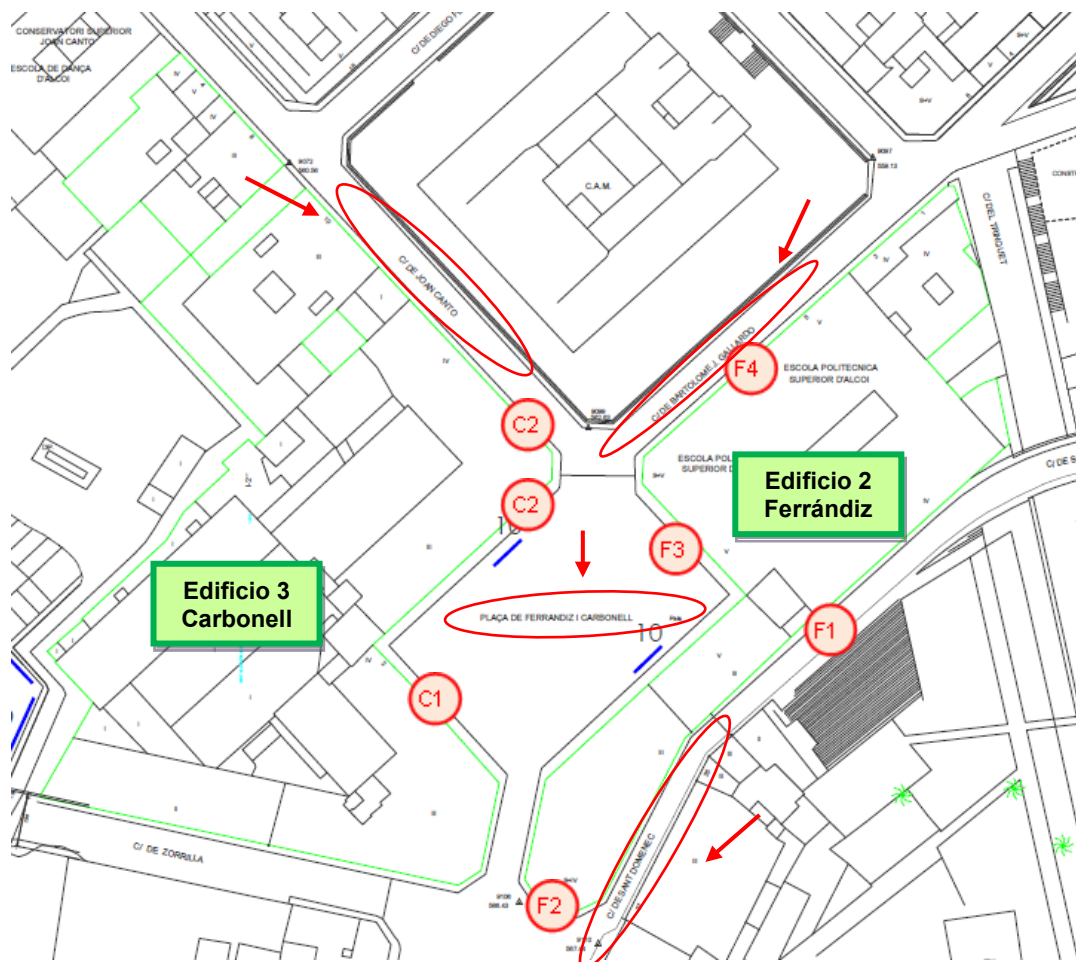
Los edificios del Campus de Alcoy se encuentran integrados en el centro urbano de la ciudad de Alcoy, por lo que los accesos peatonales a éstos los constituyen las diferentes aceras y zonas peatonales municipales que los rodean. Se analizan los itinerarios peatonales de las calles/plazas:

- Pl. Ferrándiz i Carbonell
- C/ Bartolomé J. Gallardo
- C/ Joan Cantó
- Pl. Mossèn Josep
- C/ Sant Doménech
- C/ Zorrilla
- C/ Alarcón



UNITAT DE MEDI AMBIENT

Las calles con **acceso peatonal directo** a los edificios Carbonell y Ferrándiz son:



C: accesos al edificio Carbonell; F: accesos al edificio Ferrándiz

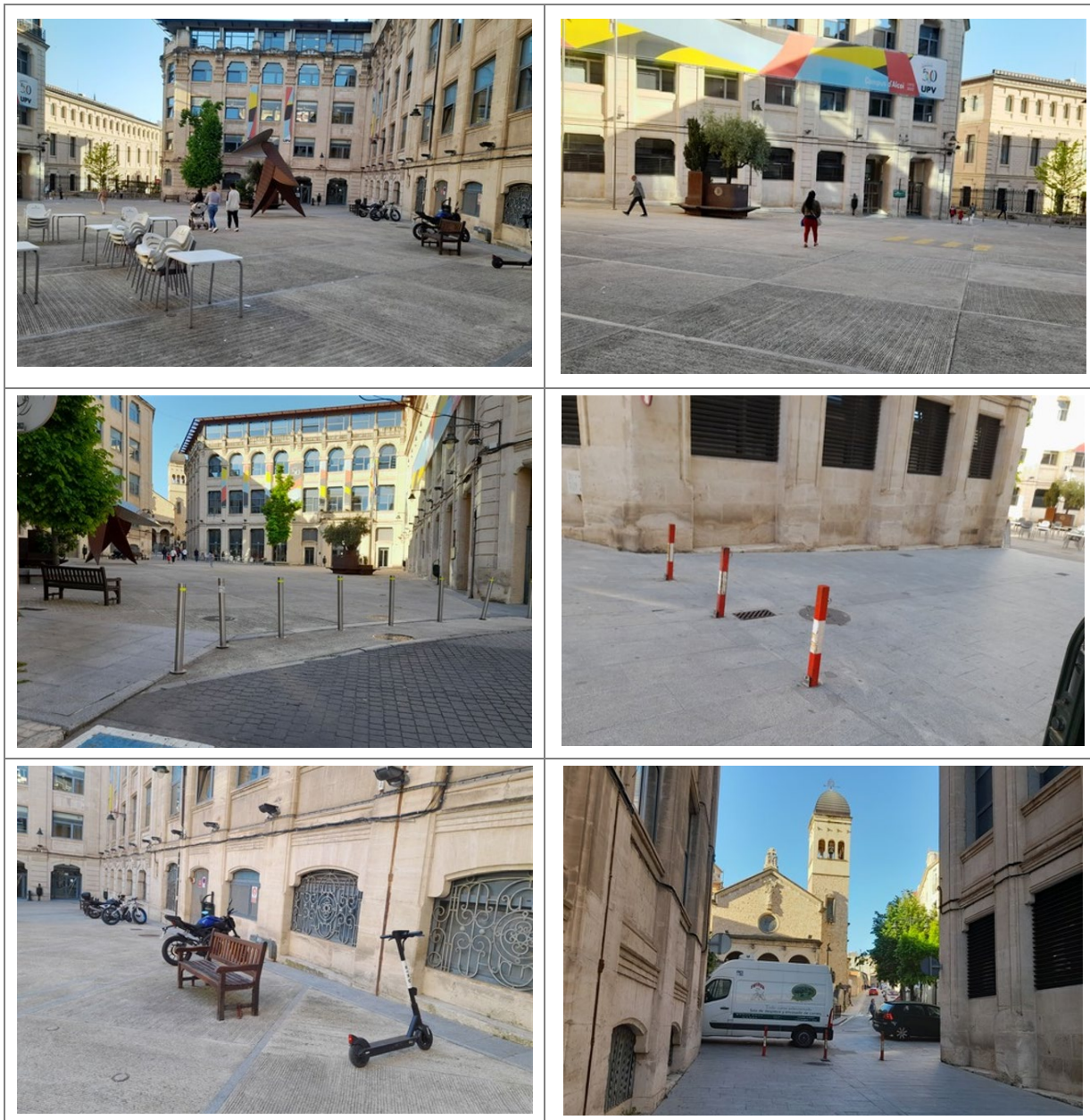
### PI. Ferrándiz i Carbonell

Plaza peatonal amplia, con dos accesos protegidos con bolardos extraíbles desde c/ Bartolomé J. Gallardo y la PI. Mossèn Josep. Se trata de una plaza municipal, por lo que el desplazamiento a través de ella es libre para cualquier peatón.

Los elementos de mobiliario urbano, así como las mesas de la terraza de la cafetería, están dispuestos lateralmente dejando un espacio despejado central adecuado para la circulación peatonal. Se observa la presencia de algunas motos estacionadas de manera indebida, así como patinetes de uso compartido.

En el acceso a la plaza desde la PI. Mossèn Josep se observa la presencia habitual de alguna furgoneta de mercancías que para sobre la acera para realizar la descarga de productos, sin que exista una zona habilitada para ello en dicho punto.

UNITAT DE MEDI AMBIENT



**C/ Bartolomé J. Gallardo - C/ Joan Cantó**

Ambas calles constituyen una zona de preferencia peatonal, con acceso restringido a vehículos autorizados. Se permite la carga y descarga en un horario definido y la zona está videovigilada. Existe una señal vertical al inicio del recorrido que informa a los vehículos a motor. La velocidad de circulación de vehículos está limitada a 20 km/hora (señal horizontal) y el pavimento es adoquinado.

Estas condiciones hacen que estas calles constituyan un itinerario muy adecuado para el desplazamiento peatonal en las proximidades del Campus.

UNITAT DE MEDI AMBIENT

Aunque las aceras son muy estrechas, se observa la circulación peatonal por la calzada puesto que la circulación de vehículos es prácticamente inexistente.

Toda la trama urbana que enlaza con ambas calles está conectada mediante pasos de peatones, por lo que existen itinerarios peatonales continuos y conectados con las calles adyacentes.

Los edificios proporcionan sombra.



### PI. Mossèn Josep

Isleta peatonal que ocupa gran parte de la plaza protegida mediante bolardos para evitar la parada de vehículos a motor. Presenta un tramo de calzada adoquinada que se encuentra cerrado mediante una valla.

Está conectada de forma continua mediante aceras y pasos de peatones con los edificios del Campus. Los edificios y algunos árboles proporcionan sombra.

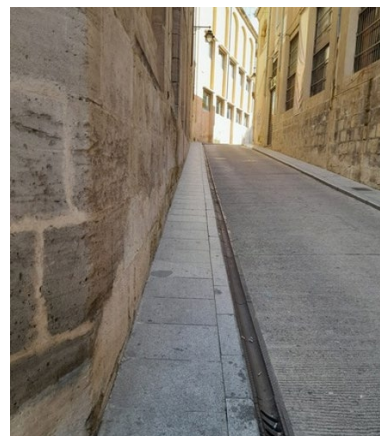


### C/ Sant Doménech

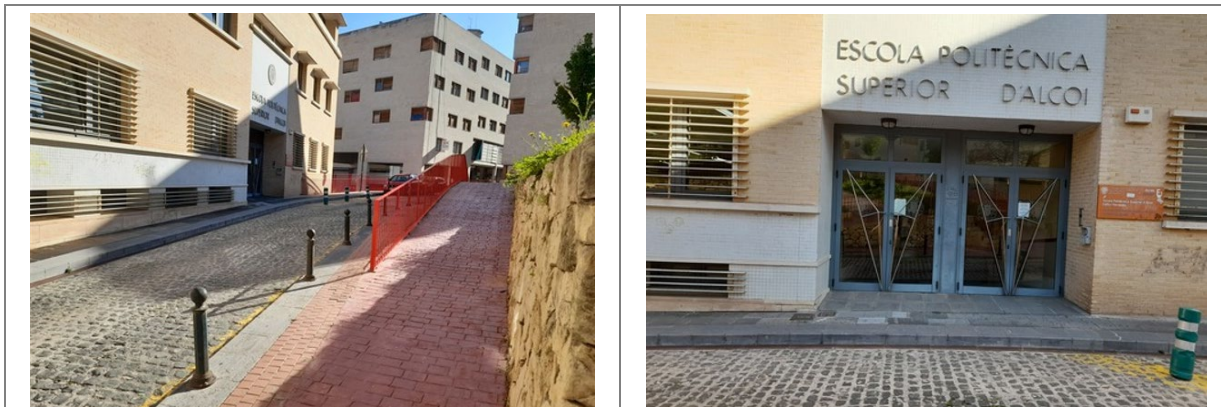
Calle de aceras muy estrechas, protegidas mediante bolardos en las proximidades del acceso al edificio Ferrándiz, con escasa circulación de vehículos por calzada adoquinada.

No existen pasos de peatones en el tramo.

Los edificios proporcionan sombra.



UNITAT DE MEDI AMBIENT



**C/ Zorrilla**

Esta calle presenta aceras de anchura adecuada, mayor que las calles descritas anteriormente, conectadas mediante pasos de peatones formando un itinerario continuo de acceso a los edificios del campus. El paso de peatones próximo al cruce con la calle Alarcón presenta señales de precaución en su inicio desde ambas aceras.

Los edificios proporcionan sombra a este itinerario peatonal.



UNITAT DE MEDI AMBIENT

C/ Alarcón



Puntos de acceso peatonal al edificio del Polideportivo-Centro de investigación



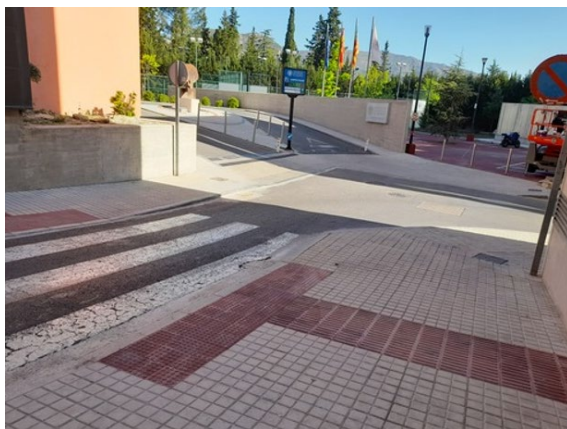
Pasos de peatones que conectan las dos aceras

Esta calle presenta una acera de anchura adecuada colindante con el edificio de la UPV y una acera muy estrecha en el lado contrario, conectadas por dos pasos de peatones al inicio y final del tramo. La acera se ensancha a la altura de ambos pasos de peatones.

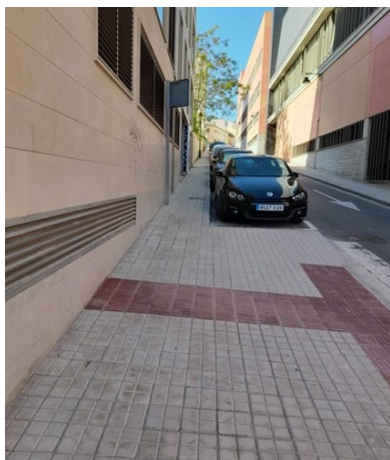
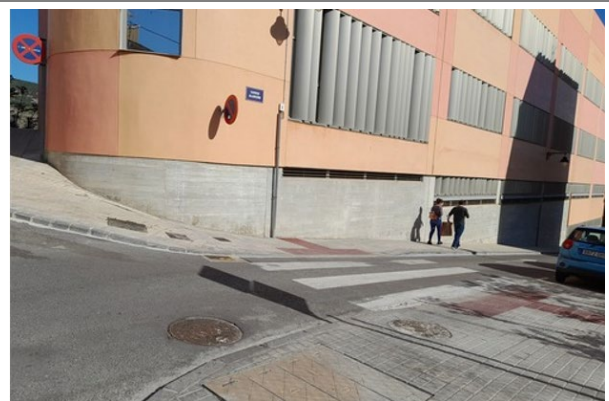
Un tramo de acera a nivel conecta con la C/ Zorrilla pasando por delante de la entrada al parking de vehículos a motor de la UPV ubicado en el polideportivo y de la zona de acceso a las pistas y aparcamiento de motos.

Estas aceras conectan con la trama urbana del centro de Alcoy de manera continua, aunque las pendientes en esta zona son pronunciadas en algunos tramos.

Los edificios proporcionan sombra a este itinerario peatonal.



UNITAT DE MEDI AMBIENT



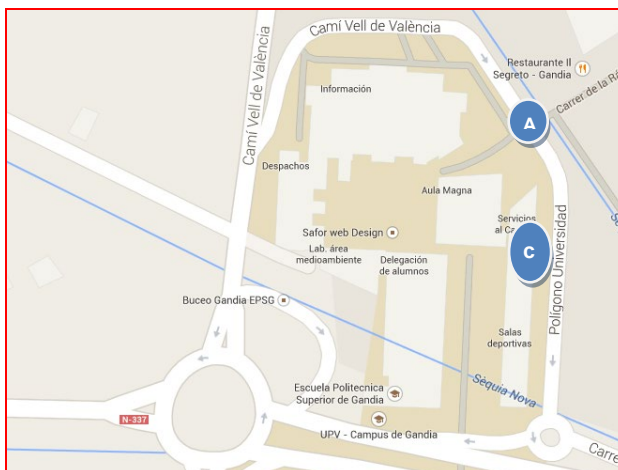


UNITAT DE MEDI AMBIENT

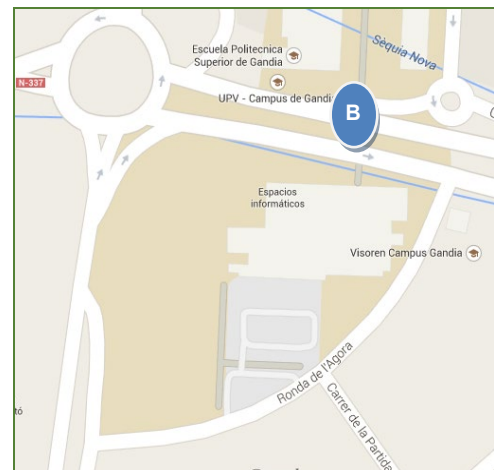
### 4.1.2. Campus de Gandía

El acceso peatonal al Campus de la UPV en Gandía únicamente es posible desde determinadas calles o tramos de éstas, puesto que en buena parte de su perímetro no existen itinerarios habilitados para la circulación peatonal.

La ubicación de las calles desde las que es posible el acceso peatonal al Campus se muestra en el siguiente plano:



Edificios Campus Gandía - Zona norte



Edificios Campus Gandía – edificio H (CRAI)

**UNITAT DE MEDI AMBIENT**

Las calles con posibilidad de acceso peatonal al campus son:

*a) Acceso a los edificios de la zona norte:*

**Calle Polígono de la Universidad:**

A través de las aceras de esta vía es posible el acceso de peatones por el punto de acceso principal (A).

**No es posible el acceso peatonal** a esta zona del Campus desde el Camí Vell de València, debido a la presencia de una vía rápida para vehículos motorizados (CV-605). Por tanto, no hay posibilidad de acceso peatonal a esta parte del campus desde el oeste.

*b) Acceso a la zona sur del Campus - edificio H:*

**Carretera Sèquia del Rei:**

Las aceras permiten la circulación peatonal y el acceso al punto B del Campus (zona norte), y al edificio H (zona sur).

Asimismo, es posible la conexión peatonal desde la zona norte del Campus hasta el edificio H - CRAI (acceso B) a través de un paso peatonal que cruza la calzada de esta vía y de un puente que cruza la acequia en este tramo.

**Ronda de l'Agora:**

Este vial circunvala al edificio H (CRAI) por su lado sur-este.

El tramo de acera se interrumpe al sur-este de la calle, justo antes de conectar con la vía interurbana CV-605 (Ctra. Nazaret – Oliva).

Por tanto, tampoco hay posibilidad de acceso peatonal a la zona sur del campus desde el oeste.

A continuación, **se analiza el itinerario peatonal en las vías de acceso al Campus de Gandía.**

### C/ Polígono Universidad

Existe acera a ambos lados de la vía, más ancha en el lado de la universidad. Desde ella hay conexión peatonal con el acceso A y con el acceso C.

Sin embargo, **la acera se interrumpe bruscamente después del acceso C** al pasar de aparcamiento en línea a aparcamiento en batería. A partir de ese punto, ya no es posible continuar por esa acera y no hay ningún paso de peatones que permita conexión con la acera del otro lado para permitir la continuidad peatonal. Por tanto, este itinerario peatonal queda interrumpido.

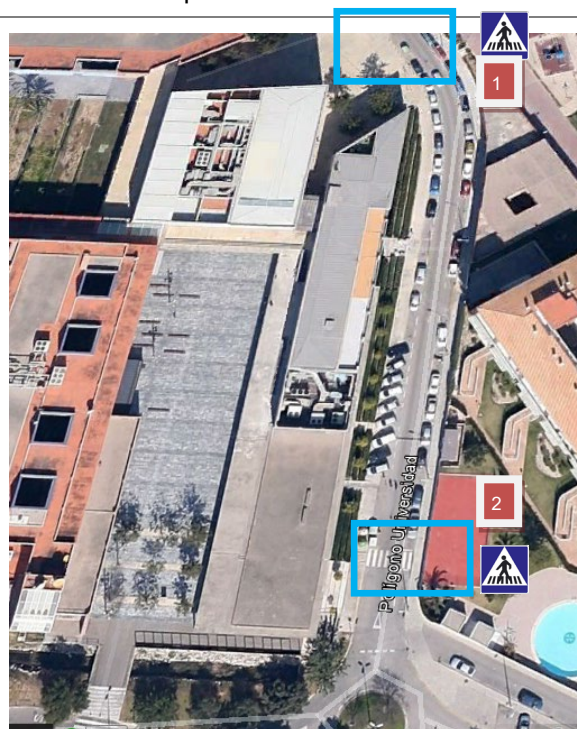
Las aceras de ambos lados de esta calle están conectadas mediante dos pasos de peatones que cruzan la calzada al inicio (frente a acceso A) y final del tramo (frente a la cafetería).

El paso de peatones frente al acceso A es amplio, dispone de señalización horizontal y vertical, y cuenta con un reductor de velocidad en su acceso. Lo estaban pintando el día de visita (05/05/2022).

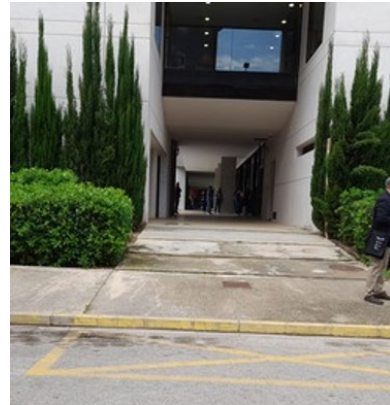
La presencia de bolardos extraíbles impide la invasión de la acera por parte de vehículos a motor, a menos que el personal de Seguridad los extraiga puntualmente para carga y descarga.

El paso de peatones situado frente a la cafetería es estrecho, solo presenta señalización horizontal y se encuentra parcialmente invadido por contenedores municipales, lo cual dificulta la circulación peatonal. Permite la continuidad peatonal por la acera opuesta de la calle y desde la calle Paraninfo.

Después de la cafetería, ya no es posible la circulación peatonal por el sur de la zona norte del campus, lo cual obliga a entrar en el campus bien mediante escalera o bien utilizando una rampa.



UNITAT DE MEDI AMBIENT



UNITAT DE MEDI AMBIENT



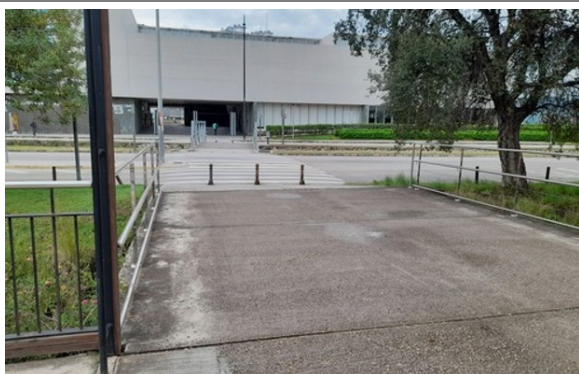
**Carretera Sèquia del Rei**

**Conexión edificios lado norte y sur del Campus - Cruce de la Carretera de la Sèquia del Rei**

La continuidad peatonal entre las zonas norte y sur del campus se garantiza mediante un paso de peatones en dos tiempos para cruzar la carretera y con una pasarela central que permite el cruce de la acequia. El paso de peatones es elevado, está señalizado horizontal y verticalmente, y cuentan con regulación semafórica. Existen bolardos sobre las aceras a la altura del paso de peatones para impedir la invasión de vehículos a motor.



UNITAT DE MEDI AMBIENT



**Acera sur de Ctra. Sèquia del Rei – lado edificio H del Campus**

Acera amplia frente al acceso peatonal al edificio H del Campus: la acera continua a ambos lados del acceso.

La acera hacia el lado este del acceso al edificio H conecta con la acera de Ronda de l'Agora y es muy ancha.

Hacia el oeste, la acera no es tan ancha y presenta obstáculos (farolas, señales). Se interrumpe bruscamente al llegar a un descampado, por lo que el itinerario peatonal a partir de aquí no tiene continuidad.

Desde el acceso al edificio H, hacia el oeste bordeando el edificio, existe una acera que comunica con el aparcamiento situado al sur del edificio. Esta acera es continua y de anchura adecuada para el desplazamiento peatonal.

UNITAT DE MEDI AMBIENT



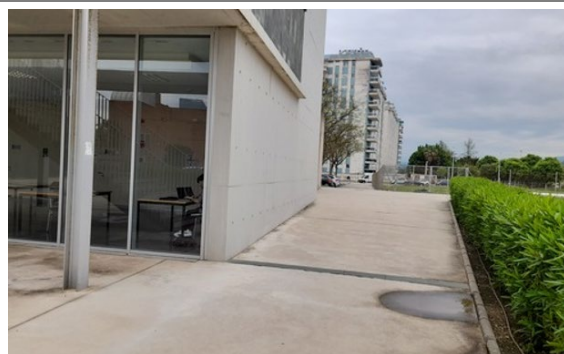
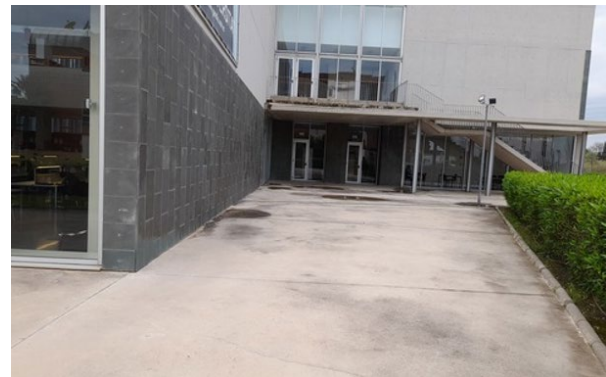
Al este del acceso B en Carretera Sèquia del Rei



Al oeste del acceso B en Carretera Sèquia del Rei



Al oeste del acceso B bordeando el edificio H



**Calle Paraninfo**



Dos aceras muy estrechas en el tramo más próximo a la universidad.

La acera derecha permite la conexión peatonal con la calle Polígono Universidad y por tanto con los accesos peatonales al campus ubicados en dicha calle.

La acera central permite el desplazamiento peatonal desde la zona de aparcamiento. La existencia de obstáculos (farolas) y la invasión de los vehículos estacionados en batería reduce aún más la anchura libre.

En el tramo más alejado de la universidad, un paso de peatones en dos tiempos, con señalización horizontal y vertical, conecta la calle Paraninfo con la acera de la Ctra. Sèquia del Rei en su lado sur.

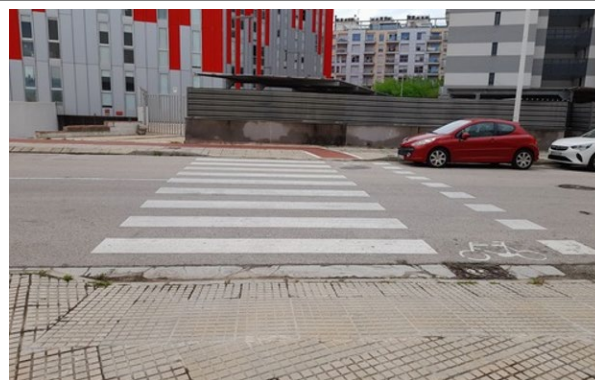




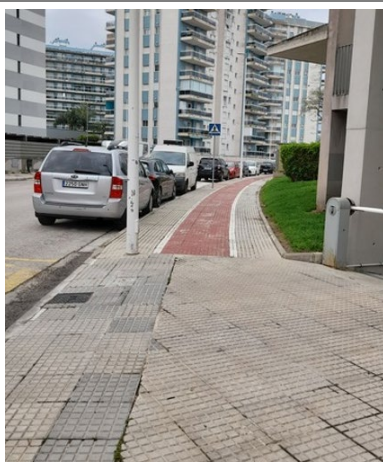
### Ronda de l'Àgora

Se trata de una vía con aceras a los dos lados, donde la conexión peatonal entre ellas se garantiza mediante la presencia de tres pasos de peatones que disponen de señalización horizontal y vertical.

La acera en el lado del campus es muy ancha inicialmente para luego estrecharse. Una vez pasada la entrada al parking subterráneo, el carril bici ocupa el centro de la acera, por lo que no hay espacio suficiente para el desplazamiento peatonal.



### Ronda de l'Àgora



### Acera para acceso a pistas deportivas - Calle Rábida



UNITAT DE MEDI AMBIENT

**Acera para acceso a pistas deportivas - Calle Rábida**

La calle Rábida, desde donde se accede a las pistas deportivas, dispone de aceras peatonales a ambos lados conectadas mediante un paso de peatones señalizado (ubicado a la altura de la entrada a las pistas). La acera que discurre paralela a la instalación tiene una anchura libre adecuada para circulación de peatones.

Un paso de peatones conecta la acera próxima al acceso a las pistas con un tramo de uso exclusivamente peatonal que conecta con el paso de peatones que cruza la calle Polígono Universidad hasta el acceso A del campus. Por tanto, existe un itinerario continuo que une el lado norte del campus con las pistas deportivas.



**Acera para acceso a pistas deportivas - Calle Rábida**

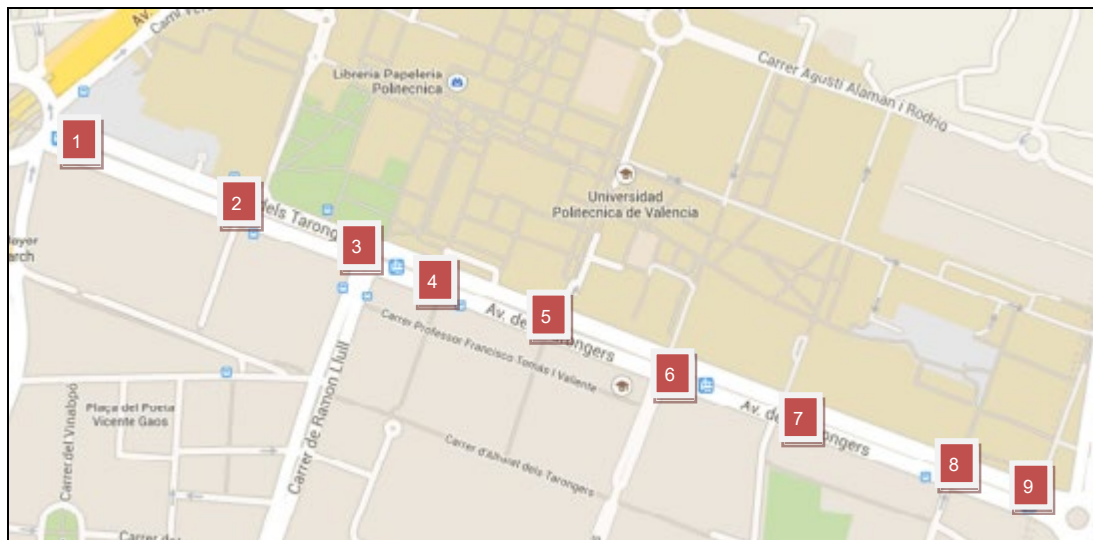


**4.1.3. Campus de Vera**

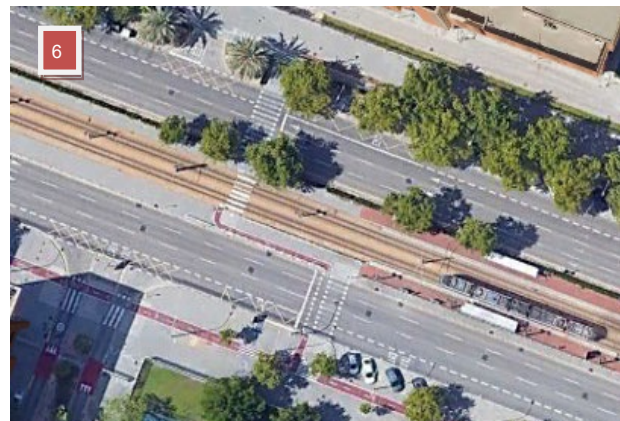
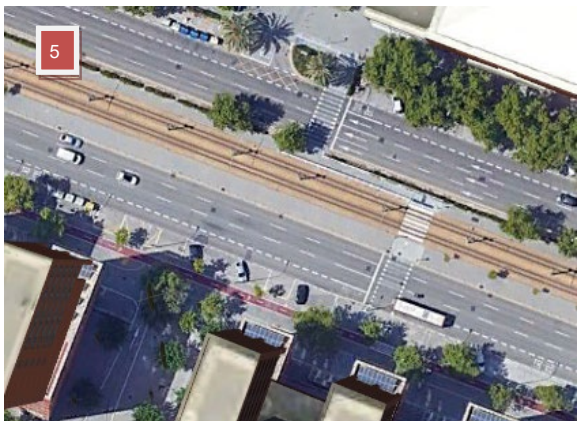
Se ha analizado el itinerario peatonal en las vías que se describen a continuación.

*Avenida de los Naranjos*

La Avenida de los Naranjos dispone de aceras a ambos lados conectadas mediante 9 pasos de peatones que cruzan la calzada y las vías del tranvía. Todos los pasos cuentan con señalización horizontal y están regulados por semáforos.



UNITAT DE MEDI AMBIENT



UNITAT DE MEDI AMBIENT



UNITAT DE MEDI AMBIENT

Las siguientes fotos describen al nivel de suelo las aceras y pasos de peatones que conforman los itinerarios peatonales, desde la rotonda de la Av. de Cataluña hasta la rotonda de calle Ingeniero Fausto Elio.



**Paso de peatones (nº 1).** Señalización horizontal y regulación semafórica. Isleta intermedia sin protección para los peatones. Conexión de las aceras a ambos lados de la Av. de los Naranjos de forma continua.



Acera amplia en las proximidades de la rotonda y paso de peatones nº 1



Acera muy amplia y libre de obstáculos en el lado del Campus de la Universidad de Valencia

UNITAT DE MEDI AMBIENT



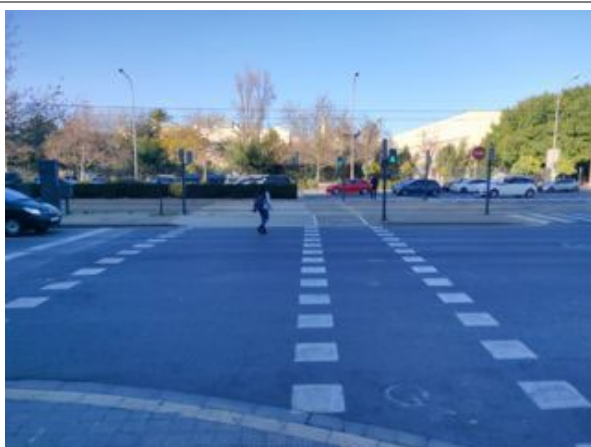
La acera se estrecha entre el acceso P y el R debido a la presencia de un edificio



Acera muy ancha, sin obstáculos, en el lado de la Universitat de València.



**Paso de peatones (nº 2).** Señalización horizontal y regulación semafórica. Isleta intermedia sin protección para los peatones. Conexión de las aceras a ambos lados de la Av. de los Naranjos de forma continua.





UNITAT DE MEDI AMBIENT



**Paso de peatones (nº 3).** Conjunto de 4 tramos que cruzan la calzada y la vía del tranvía; el trazado es complejo puesto que en este punto se permite también el cruce de los vehículos a motor sobre las vías. Regulación semafórica. Isletas intermedias sin protección para los peatones que esperan. Conexión de las aceras a ambos lados de la Av. de los Naranjos de forma continua.



**Paso de peatones (nº 4).** Conjunto de 4 tramos que cruzan la calzada y la vía del tranvía; el trazado es complejo puesto que en este punto se permite también el cruce de los vehículos a motor sobre las vías. Regulación semafórica. Isletas intermedias sin protección para los peatones que esperan. Conexión de las aceras a ambos lados en la Av. de los Naranjos de forma continua.

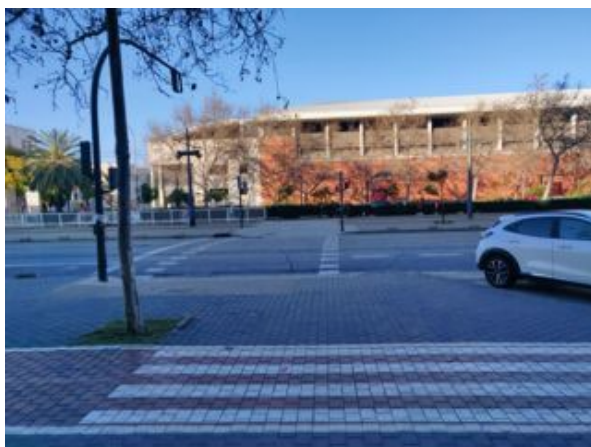
UNITAT DE MEDI AMBIENT



La acera se estrecha entre el acceso M y el N debido al edificio 4D



La acera se ensancha nuevamente al pasar el edificio 4D. Obstáculos (bolardos) a la altura del acceso N



**Paso de peatones (nº 5).** Conjunto de tramos paso peatonal que cruzan la calzada y la vía del tranvía; Isletas intermedias con protección para los peatones que esperan.

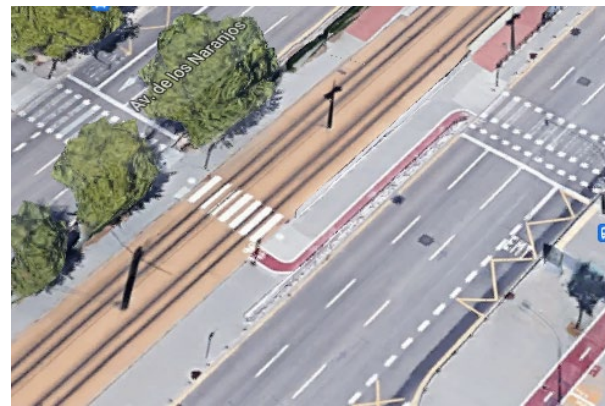
**Conexión de las aceras a ambos lados de la Av. de los Naranjos de forma continua.** Señalización horizontal del paso adecuada (si bien en los tramos sobre la calzada de vehículos a motor la pintura de señalización se encuentra parcialmente borrada/cuarteada). El paso cuenta con regulación semafórica.



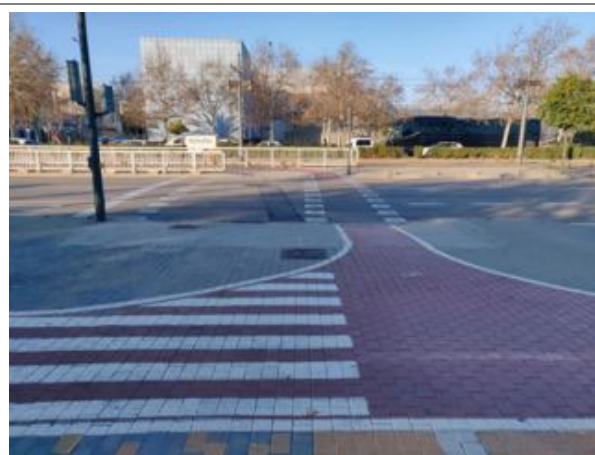
**Acera desde acceso M a L:** gran amplitud, libre de obstáculos y con sombra en muchos tramos.

Difícil accesibilidad peatonal desde zona de aparcamiento hasta la acera por presencia de seto.

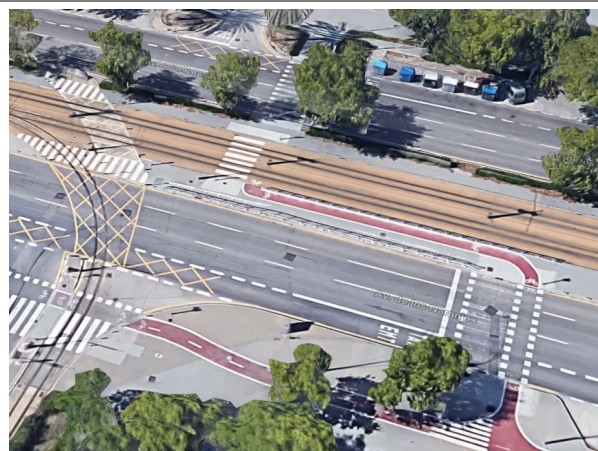
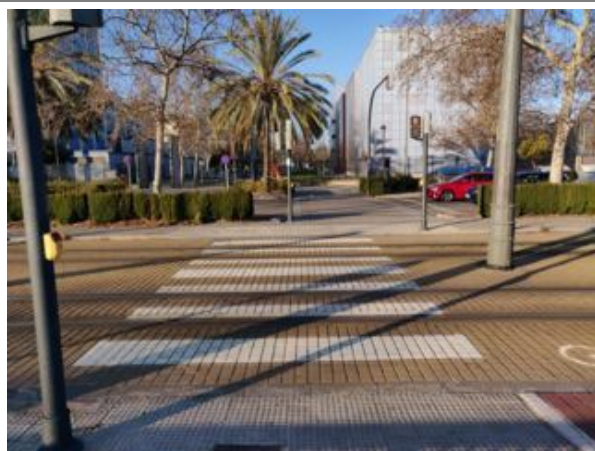
UNITAT DE MEDI AMBIENT



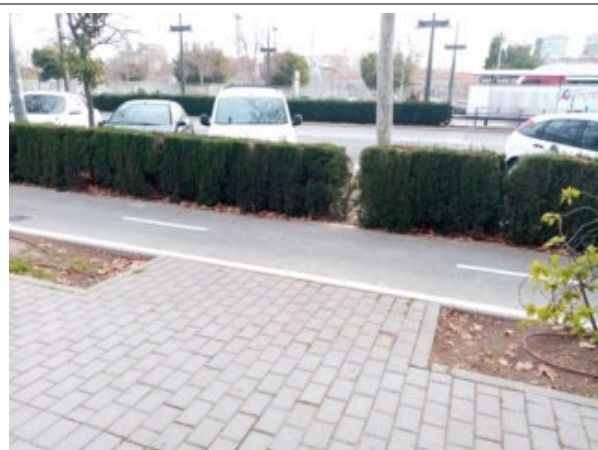
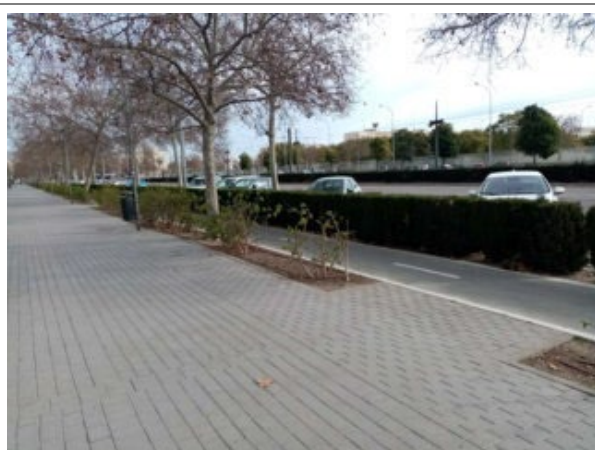
**Paso de peatones (nº 6).** Conjunto de tramos que cruzan la calzada y la vía del tranvía; Regulación semafórica. Isletas intermedias con protección para los peatones que esperan. **Conexión de las aceras** a ambos lados de la Av. de los Naranjos de forma **continua**. La pintura sobre la calzada se encuentra parcialmente borrada.



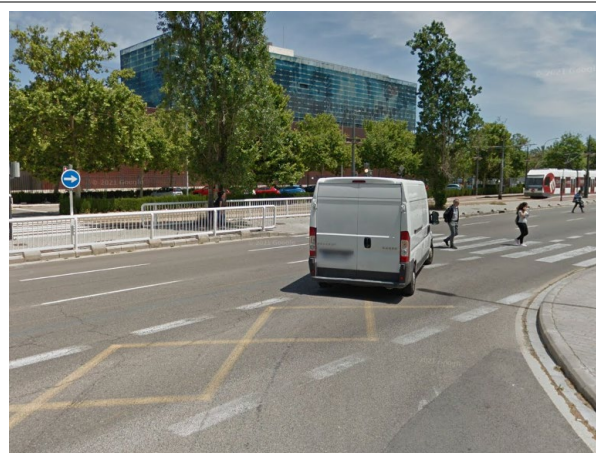
UNITAT DE MEDI AMBIENT



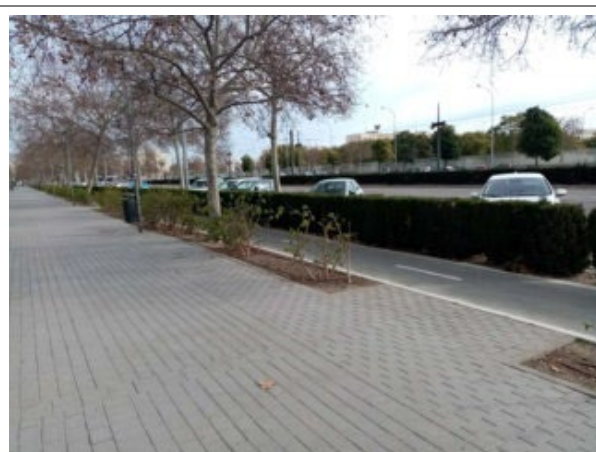
**Paso de peatones (nº 7).** Conjunto de tramos que cruzan la calzada y la vía del tranvía, regulación semafórica. Isletas intermedias con protección para los peatones que esperan. **Conexión** de las **aceras** a ambos lados de la Av. de los Naranjos de forma **continua**.



**Acera desde acceso K a J:** Amplitud de acera peatonal en este tramo, sin discontinuidades ni obstáculos verticales. No obstante, difícil accesibilidad desde zona aparcamiento.



**Paso de peatones (nº 8).** Conjunto de tramos que cruzan la calzada y la vía del tranvía; regulación semafórica. Isletas intermedias con protección para los peatones que esperan. **Conexión de las aceras** a ambos lados de la Av. de los Naranjos de forma **continua**.



**Acera cerca de acceso J:** Acera amplia para desplazamiento peatonal.

UNITAT DE MEDI AMBIENT

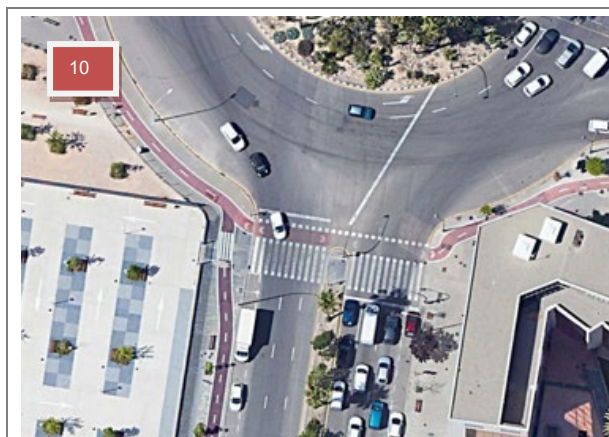
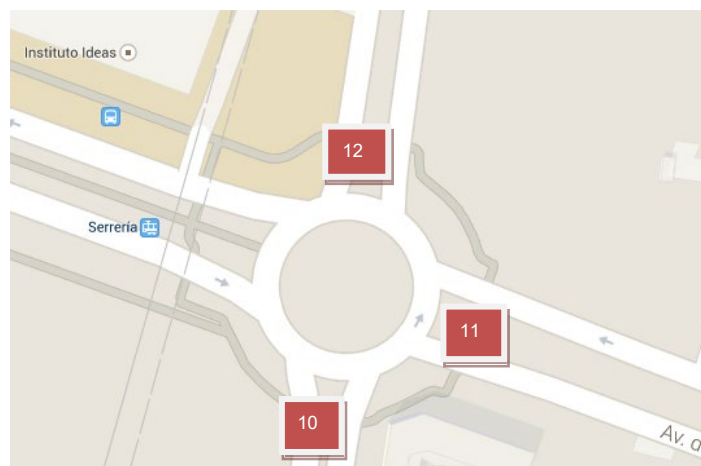


UNITAT DE MEDI AMBIENT

*Rotonda de Avenida de los Naranjos – Ingeniero Fausto Elio - Lluís Peixó*

La rotonda dispone de aceras peatonales que se encuentran conectadas mediante 3 pasos de peatones que cruzan la calzada. Uno de ellos al cruzar el vial de Avenida de Los Naranjos también cruza las vías del tranvía.

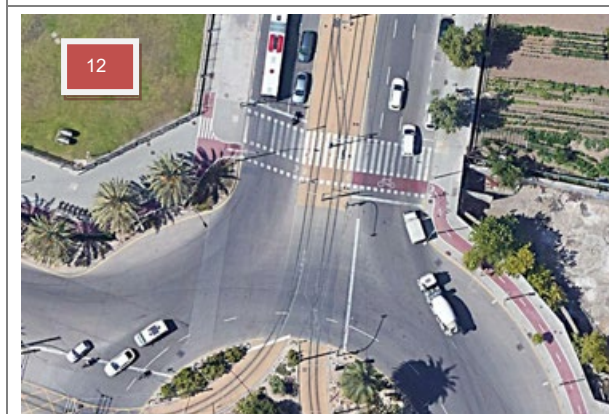
Todos los pasos cuentan con señalización horizontal y disponen de regulación semafórica.



Paso peatones C. Lluís Peixó



Paso peatones Av. de los Naranjos



Paso peatones C. de Ingeniero Fausto Elio

UNITAT DE MEDI AMBIENT

La siguiente serie de fotos describe al nivel de suelo las aceras y pasos de peatones que conforman el itinerario peatonal en la zona de la rotonda.



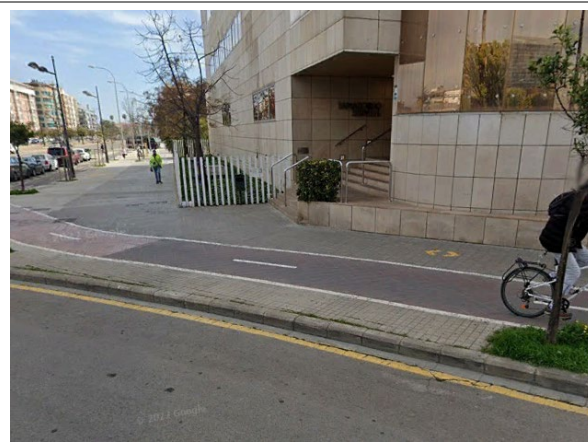
**Paso de peatones (nº 10).** Paso de peatones en dos tramos que cruza la calzada, regulación semafórica. Señalización horizontal en todos los tramos, aunque la pintura de señalización está bastante borrada.



Paso de peatones nº 10. **Conexión de las aceras a ambos lados de la C. Lluís Peixó forma continua.**



**Paso de peatones (nº 11).** Paso de peatones en tres tramos que cruzan la calzada y la vía del tranvía, regulación semafórica. Señalización horizontal adecuada en todos los tramos. Sin embargo, isleta intermedia sin protección para los peatones que esperan. **Conexión continua de las aceras a ambos lados de la Av. de los Naranjos (en rotonda).**





**Tramo acera desde paso peatones nº11 a paso peatonal nº12 (C. Ingeniero Fausto Elio):** La acera peatonal se va estrechando por ocupación del carril bici en la acera de la rotonda; obstáculos verticales sobre la acera al otro lado del vial bici, con lo que se impide la circulación peatonal sin tener que invadir el tramo de carril bici.



**Paso de peatones (nº 12).** Paso de peatones en dos tiempos que cruza la calzada; Regulación semafórica. Señalización horizontal adecuada en todos los tramos. Sin embargo, isleta intermedia sin protección para los peatones que esperan. **Conexión de las aceras** a ambos lados de la C. Ingeniero Fausto Elio de forma **continua**.

### *Calle Ingeniero Fausto Elio*

Esta calle, en el tramo que discurre junto a las instalaciones de la UPV, dispone de aceras a ambos lados conectadas mediante 2 pasos de peatones que cruzan la calzada y las vías del tranvía.

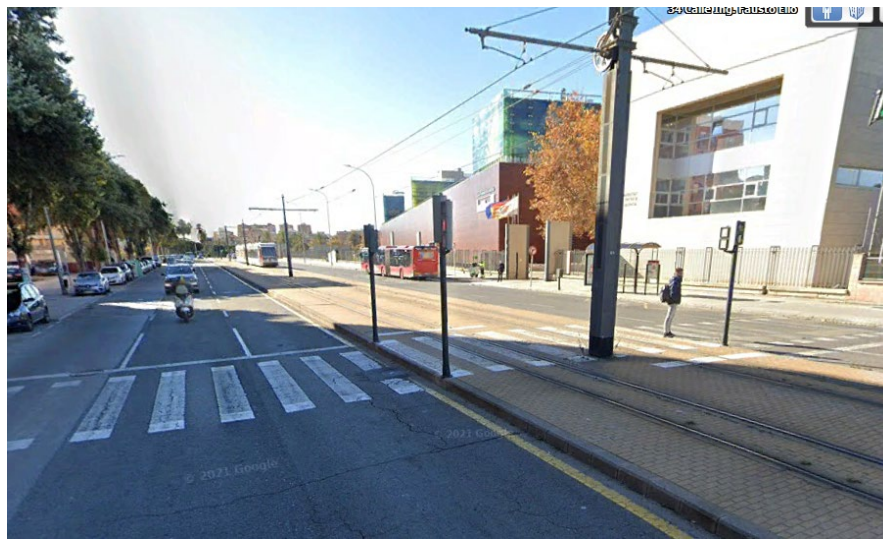
UNITAT DE MEDI AMBIENT

|   |   |
|---|---|
|  | <ul style="list-style-type: none"> <li>- <b>Paso de peatones (nº12)</b> a la altura de la esquina con acceso J de Campus de Vera (Véase descripción en apartado anterior "Rotonda de Av. de los Naranjos – Ingeniero Fausto Elio - Lluís Peixó")</li> <li>- <b>Paso de peatones (nº13)</b>, próximo a acceso I al Campus</li> </ul> <p>Ambos pasos cuentan con señalización horizontal y están regulados por semáforos.</p> |
|---|---|

A continuación, se describe el itinerario peatonal de acceso al Campus por esta calle:

|  |  |
|--|--|
|                 |  |
| <p>Acera peatonal de calle Ingeniero Fausto Elio muy ancha, prácticamente libre de obstáculos.</p> |  |

UNITAT DE MEDI AMBIENT



**Paso de peatones (nº13)** que cruza la calle Ingeniero Fausto Elio (calzada y vías del tranvía) Conexión peatonal adecuada entre las aceras de esta vía. Señalización horizontal y regulación semafórica. La pintura de señalización en la calzada se encuentra bastante borrada.

*Calle Agustí Alaman i Rodrig*



Aceras estrechas para el desplazamiento peatonal en el lado sur de la calle debido a la presencia del carril-bici. En el lado norte las aceras son mas anchas al no existir carril bici.

UNITAT DE MEDI AMBIENT



La presencia de motos mal aparcadas en la acera dificulta enormemente la circulación peatonal.



Pasos de peatones claramente indicados y protegidos con bolardos.



Pintura del carril bici muy deteriorada en toda la calle y las motos dificultan el paso peatonal a la altura de entrada E.

*Camino de Vera*

**Tramo desde esquina con Av. Naranjos hasta acceso S:**

Acera cuya anchura libre de circulación peatonal se ve reducida por la presencia de obstáculos verticales (como postes identificativos de paradas bus o del parking, o farolas). La continuidad peatonal a la altura del acceso S se garantiza a través de la presencia de un paso de peatones señalizado. La dimensión de la acera se reduce para crear un carril de entrada a vehículos por acceso S.

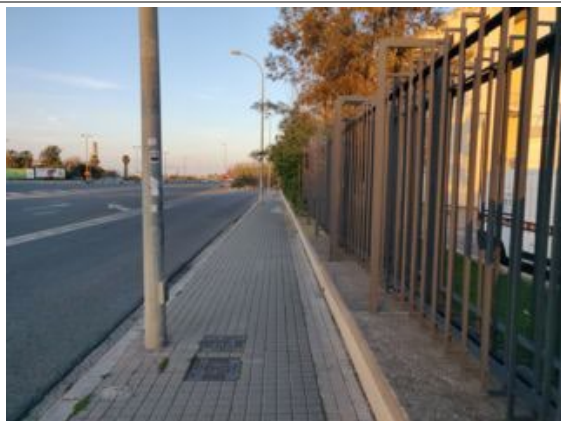


Inicio de aceras en Camí de Vera



Conexión acera en acceso S con paso de peatones

**Tramo desde acceso S hasta A:** La acera bastante estrecha que se ensancha en las proximidades al acceso A. Además, existen obstáculos verticales que reducen aún más la anchura libre disponible para el peatón.



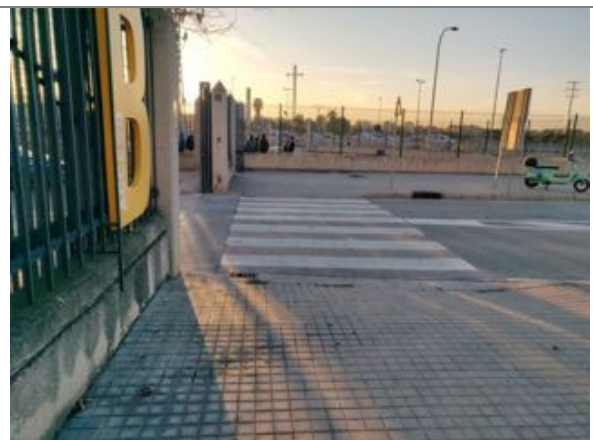
UNITAT DE MEDI AMBIENT

**Tramo desde acceso A hasta B:**

Acera peatonal sólo en el lado del Campus; aunque la anchura libre para circulación peatonal es suficiente (excepto en las proximidades a acceso A donde se estrecha), no se garantiza la continuidad del itinerario peatonal en todo el tramo (por ej. en los puntos de acceso al Conservatorio)



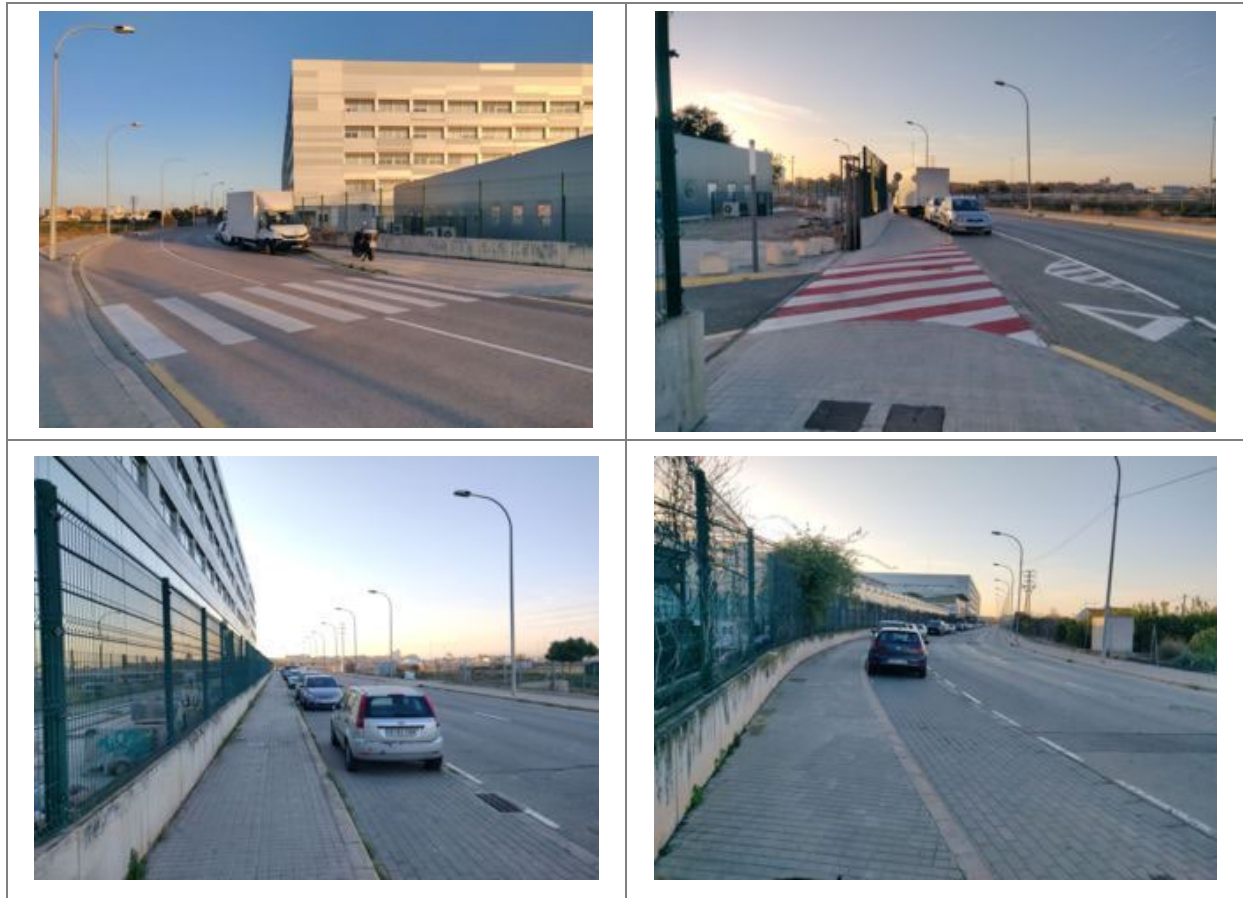
Accesos (2) al Conservatorio desde este tramo peatonal: No existe paso de peatones para continuidad peatonal ni rampa en ambos lados de acera para minusválidos.



Sólo hay acera en un lado (el de la valla del Campus). Anchura libre suficiente en prácticamente todo el tramo, excepto al inicio (en las proximidades a acceso A) donde el espacio libre es reducido.

**Tramo desde acceso B hasta E:** Tramo con aceras a ambos lados de la calzada. La conexión entre ambas puede realizarse mediante un paso de peatones. El itinerario peatonal por la acera que discurre paralela al perímetro del campus es continuo puesto que en los accesos abiertos al Campus existen pasos de peatones. Acera con espacio libre suficiente para circulación peatonal.

UNITAT DE MEDI AMBIENT



## 4.2. Red peatonal interior

### 4.2.1. Campus de Alcoy

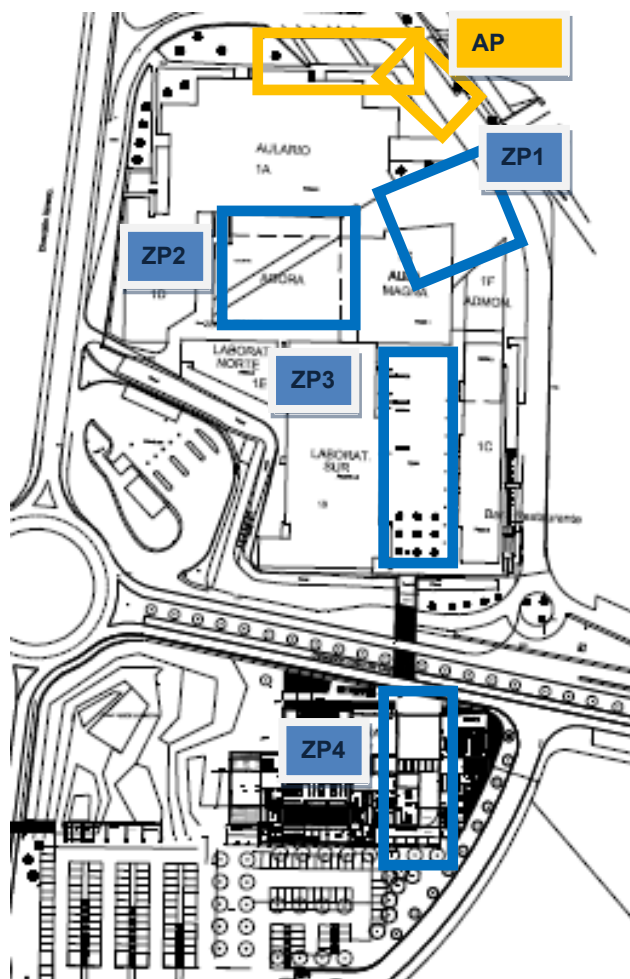
El Campus de Alcoy no dispone de un recinto peatonal interior, puesto que los edificios que lo componen se encuentran integrados en la trama urbana de Alcoy. Las características para el desplazamiento peatonal de las vías colindantes ya se han comentado en el apartado que describe la red peatonal de acceso.

#### 4.2.2. Campus de Gandía

La zona interior del Campus de Gandía es eminentemente peatonal: los accesos al recinto universitario son únicamente peatonales y está prohibida la circulación interior de bicicletas, motos y patinetes, tal y como se indica mediante señal vertical en el acceso A. En la visita realizada el día 5 de mayo de 2022, se comprobó el cumplimiento de dicha prohibición.

El acceso en coche y furgoneta no es posible debido a la presencia de bolardos, a menos que sea autorizado por Seguridad y los bolardos sean extraídos de forma puntual. Está sistemática también fue comprobada el mismo día.

Las zonas peatonales de este Campus son las que se indican en el siguiente plano:



Zonas peatonales en el Campus de Gandía

A continuación, se detallan las características principales de estas zonas:

Unitat de Medi Ambient  
Universitat Politècnica de València  
Edifici 6G · Camí de Vera, s/n · 46022 València  
Tel. (+34) 96 387 70 38 - Ext. 77038  
medioambiente@upvnet.upv.es · www.upv.es/entidades/AMAPUOC



UNITAT DE MEDI AMBIENT

*Edificios zona norte del Campus*

En la zona norte del Campus encontramos estas áreas principalmente, conectadas entre sí:

- zona peatonal desde acceso A hasta zona del ágora
- zona central ajardinada (ágora) con paseos peatonales perimetrales continuos. Desde estas aceras se realiza el acceso a los edificios.
- zona peatonal en las proximidades del acceso B



**Zonas peatonales de la zona norte del campus de Gandía**

**Zona peatonal ZP1 - Tramo interior desde acceso A hasta zona central**

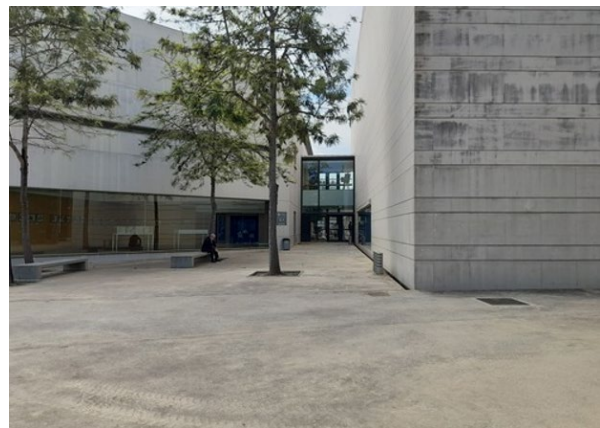
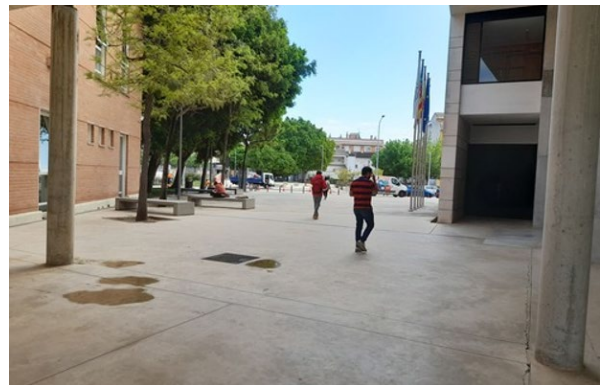
Continuidad peatonal desde el paso de peatones de la calle Polígono Universidad.

Bolardos extraíbles impiden el acceso de coches y vehículos de mercancías.

Señal vertical indicando el uso peatonal.

Mucha amplitud para circulación peatonal en todo el tramo. Los elementos de mobiliario urbano (bancos, papeleras) se localizan en un lateral.

Área parcialmente sombreada por la presencia de árboles en su parte derecha.



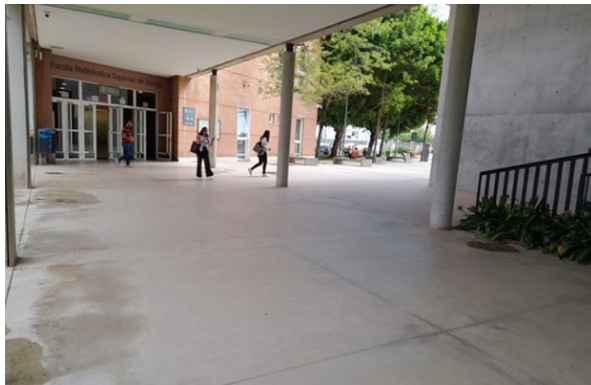
UNITAT DE MEDI AMBIENT

**Zona peatonal ZP2 - Zona ajardinada central**

Continuidad peatonal desde las ZP1 y ZP3, por tanto continuidad desde los accesos a la zona norte del campus, y en todo el perímetro alrededor del jardín.

Mucha amplitud para la circulación peatonal en un área libre de obstáculos. Los bancos y papeleras se sitúan en los laterales.

Zona en gran parte sombreada debido al techado que proporcionan los edificios.

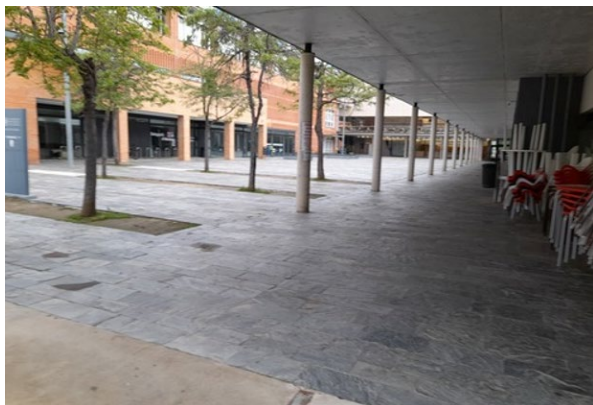


### Zona peatonal ZP3 - Área suroeste hasta acceso B

Amplia zona despejada para la circulación peatonal libre de obstáculos. Bancos en un lateral.

Algunas discontinuidades en el pavimento.

Algunos puntos con sombra por la presencia de árboles, próximos al acceso B. También hay sombra si el desplazamiento se realiza por el itinerario bajo los edificios.



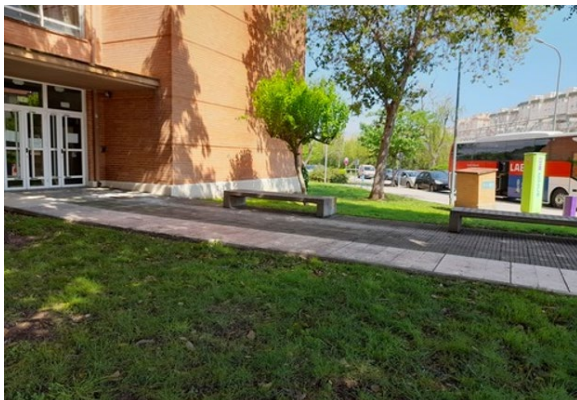
### Acera perimetral norte

Red de caminos formando itinerarios continuos desde el aparcamiento en superficie hasta las puertas del edificio A y hasta el acceso A del campus.

Sombra en la mayor parte del itinerario por la presencia de árboles.

Aceras con amplitud libre suficiente para la circulación peatonal. Los bancos, aparcabicis, etc se sitúan lateralmente dejando una banda libre suficiente.

Acera perimetral norte

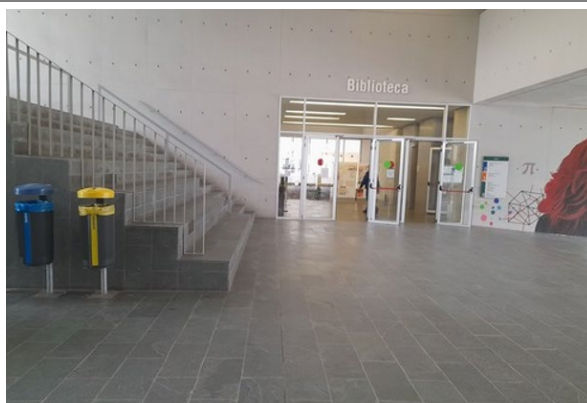


*Edificios zona sur del Campus*

**Zona peatonal ZP4 - Itinerario peatonal edificio H**

Mucha amplitud en el interior del edificio H. Gran espacio libre de obstàculos.

Continuidad peatonal con las aceras que rodean el edificio y con el aparcamiento en superficie situado al sur del edificio.





### 4.2.3. Campus de Vera

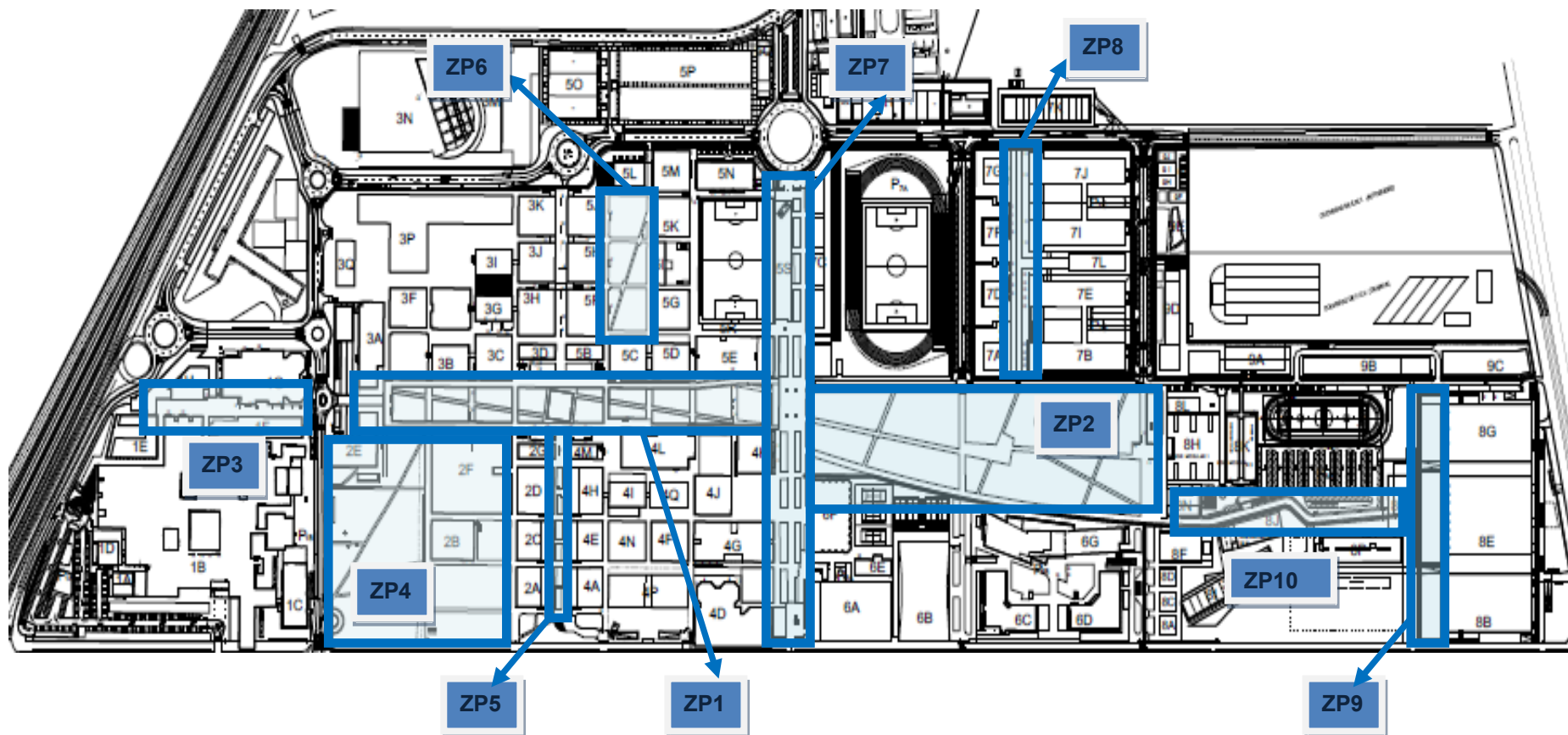
El Campus de Vera cuenta con una red peatonal interior amplia y continua, formada por paseos reservados al tránsito peatonal, pavimentados y conectados de forma continua con una red de aceras que permiten el desplazamiento de extremo a extremo del recinto universitario, el acceso a los distintos edificios, así como la entrada/salida por la mayoría de los accesos.

Como excepción a lo anterior, cabe resaltar la discontinuidad en los caminos peatonales en la zona que se encuentra en obras al sur del edificio 8P.

Hay zonas con sombra por la presencia de árboles o elementos estructurales de los edificios, pero hay otras que no tienen ninguna protección contra el sol. No existe un itinerario continuo con sombra que permita cruzar el campus. Del mismo modo, no existe un itinerario que permita recorrer el campus protegido de la lluvia.

En primer lugar, se describen los principales ejes peatonales:

UNITAT DE MEDI AMBIENT

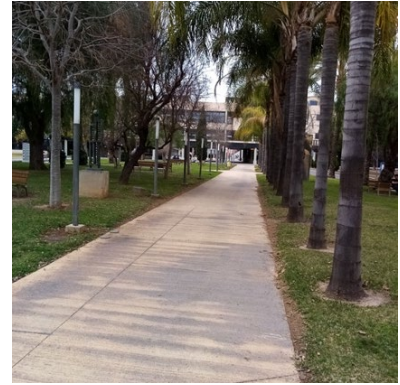
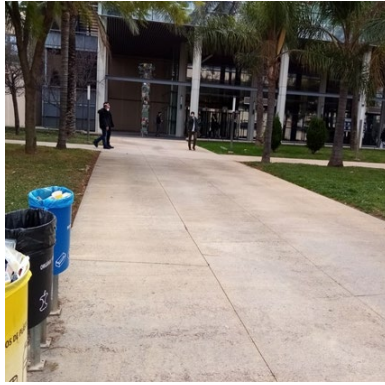
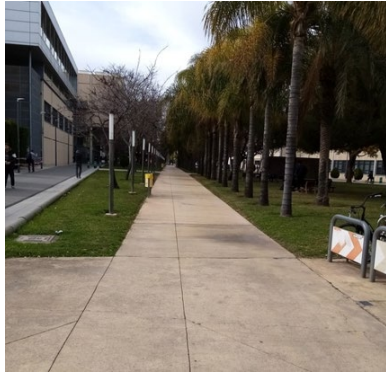


Zonas peatonales del Campus de Vera. Fuente: Elaboración propia

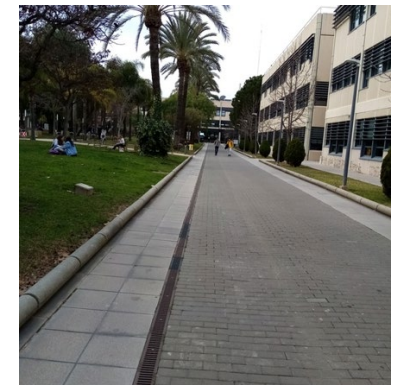
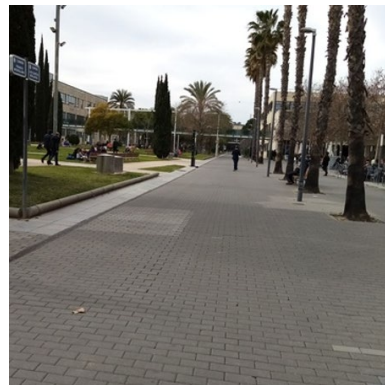


UNITAT DE MEDI AMBIENT

**Zona Peatonal 1: Paseo central Paul Samuelson – Santiago Calatrava hasta Franco Modigliani-José Saramago**



Zona ajardinada con caminos peatonales que la cruzan en sentido longitudinal y transversal, pavimentados, anchos y sin obstáculos. La zona central tiene árboles que proporcionan zonas con sombra.



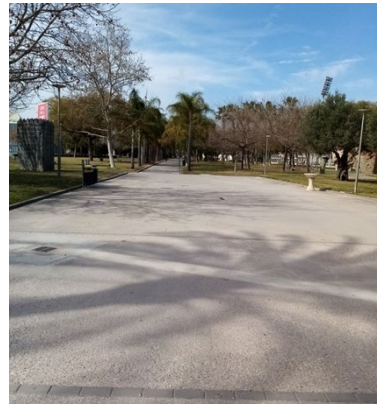
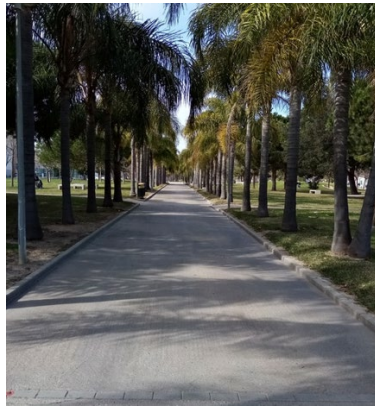
Aceras laterales anchas y libres de obstáculos. Ensanchamiento de aceras en la zona del Àgora.



Amplia explanada peatonal frente al Rectorado.

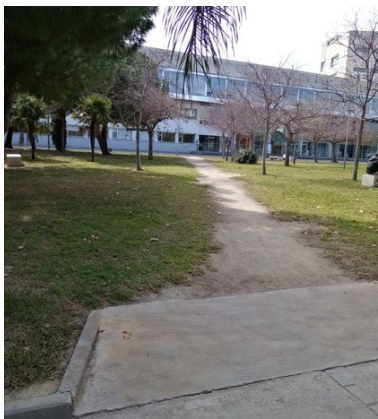
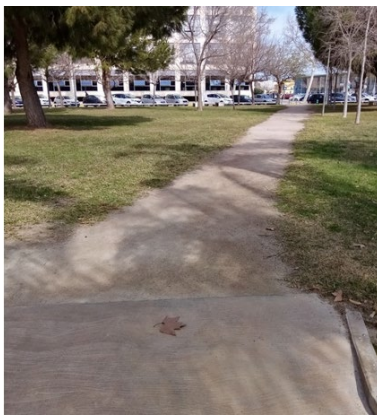
El inicio de esta zona peatonal se encuentra señalizado mediante señal vertical. Solo se permite el paso a vehículos autorizados circulando a paso de peatón.

**Zona Peatonal 2: Francisco Fernández Ordóñez – Jacques Yves Cousteau**



Zona ajardinada con camino pavimentado, ancho y sin obstáculos, que la cruza en sentido longitudinal, con sombra.

Explanada central peatonal muy amplia, y camino transversal pavimentado a la altura del Colegio mayor, ancho y libre de obstáculos.



Caminos laterales no pavimentados (espontáneos). La hierba no crece debido al paso peatonal a través de diversos caminos de tierra que surgen a partir del camino central.



Acera lateral muy amplia sin obstáculos frente al edificio 6G. En este tramo quedan restos de carril bici.



Señal vertical que indica la prioridad peatonal.

UNITAT DE MEDI AMBIENT

**Zona Peatonal 3: Calle Enric Valor**



Acera ancha, pero con obstáculo en su parte central. Señal vertical indicando que se trata de zona peatonal.

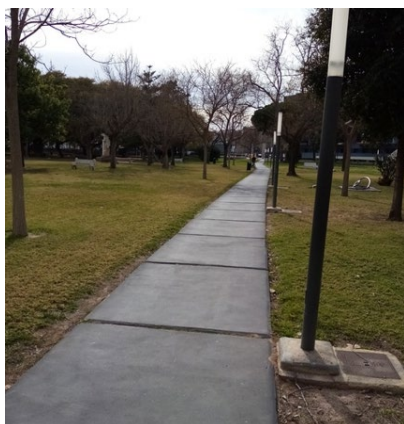


Zona pavimentada con espacio libre para la circulación peatonal. Algunos árboles ofrecen sombra.

**Zona Peatonal 4: Federico Mayor Zaragoza – José Antonio Marina- Plaza Alvaro Siza**



Zona ajardinada con caminos pavimentados, de anchura suficiente y libres de obstáculos. Los árboles dan sombra en algunos tramos.



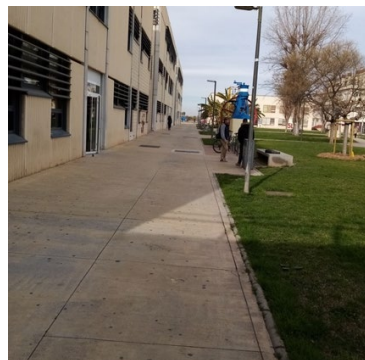
El pavimento de los caminos presenta hendiduras que pueden dificultar el desplazamiento de personas con movilidad reducida. Hay una zona de bancos a la que se accede cruzando el césped, no hay camino peatonal.

**Zona Peatonal 5: Calle entre edificios 2 y 4 (calle perpendicular a C/Norman Foster)**



Zona ajardinada con aceras laterales, pavimentadas, anchas y libres de obstáculos. Presencia de palmeras que dan algo de sombra. Señal vertical que indica la prioridad peatonal.

**Zona Peatonal 6: Área peatonal-ajardinada edificios 5 (ETSII)**

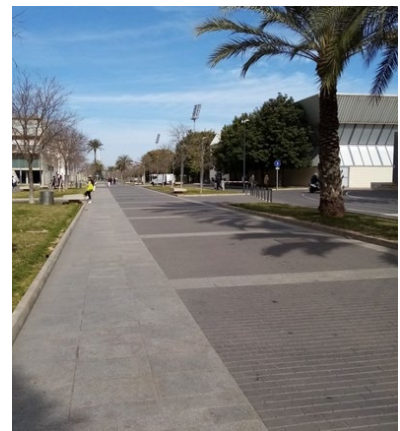
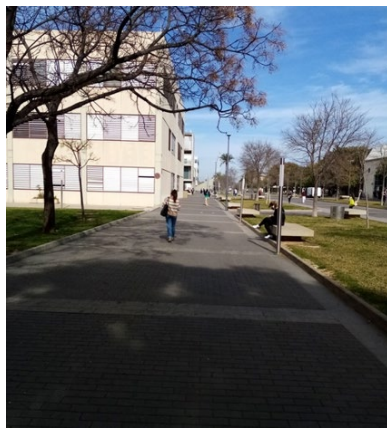


Zona ajardinada con aceras laterales anchas y libres de obstáculos. Señal vertical que indica que la zona tiene preferencia peatonal.



Caminos que cruzan la zona ajardinada, pavimentados y de anchura suficiente. Hay algunos árboles que dan sombra.

**Zona Peatonal 7: Tramo Acceso M – C/ Santiago Grisolí – Emilio Attard – Acceso F**



Desde el acceso M, una acera de anchura suficiente conecta con una zona peatonal muy amplia que cuenta con dos aceras muy amplias y libres de obstáculos. Hay algunos árboles que dan sombra en este tramo.

Una señal vertical indica que la zona tiene preferencia peatonal.

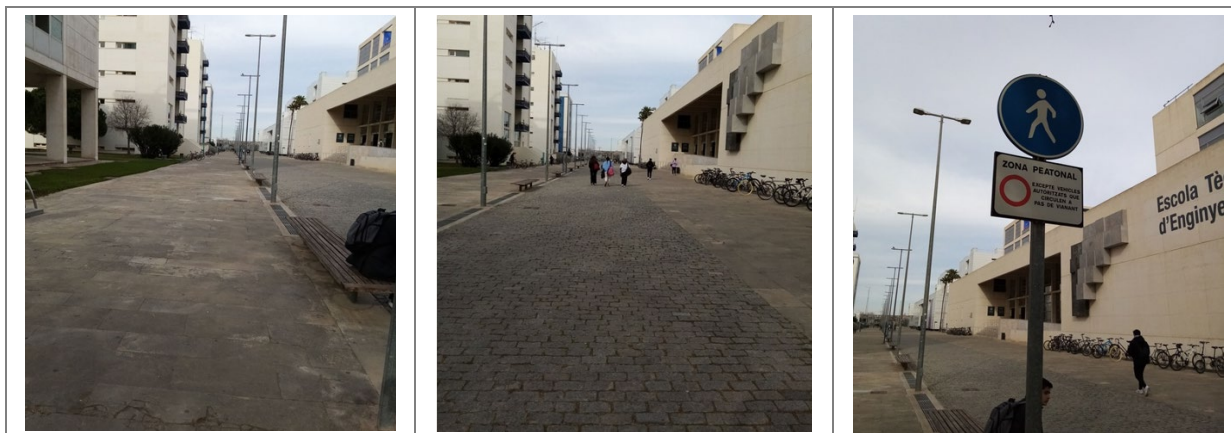


Explanada central peatonal muy amplia, con poca sombra.



Tramo peatonal muy amplio hasta acceso F con algunos árboles que dan poca sombra.

**Zona Peatonal 8: Valentina Tereshkova – Juan Fco. Gálvez Morros**



Zona muy amplia y libre de obstáculos para el desplazamiento peatonal, constituida por una franja central de adoquines (pavimento irregular) y dos aceras laterales. No hay árboles que proporcionen sombra.

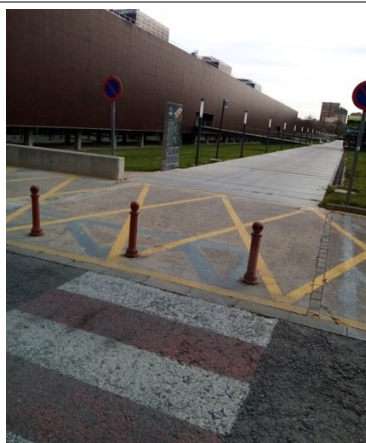
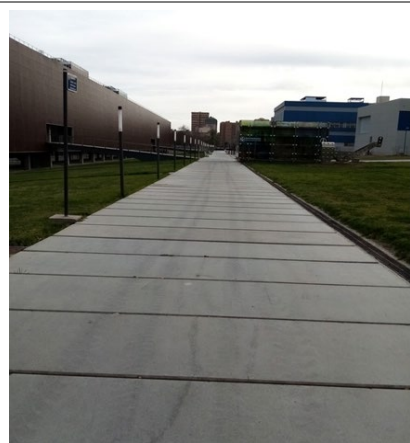
Señal vertical al inicio indica la preferencia peatonal; únicamente se permite el paso de vehículos autorizados circulando a paso humano.



Tres caminos pavimentados comunican con la acera de la c/ José Calavera Ruiz entre los edificios 7A-7D, 7D-7F y 7F-7G.

Aparcabicicis, bancos y farolas se disponen de manera que no suponen obstáculos, dejando amplios espacios para el desplazamiento peatonal.

**Zona Peatonal 9: Oeste edificios 8G, 8E y 8B**



Amplio camino peatonal pavimentado y libre de obstáculos, aunque las ranuras existentes en el pavimento pueden dificultar el desplazamiento para personas con movilidad reducida. No hay árboles que den sombra.

Desde el interior del Campus, hay bolardos que impiden el paso de vehículos desde el vial que comunica la Cafetería el Trinquet con el acceso I. Desde el exterior del Campus, está comunicado con la Avenida de los Naranjos mediante un acceso peatonal segregado.



Está comunicado mediante caminos pavimentados y rampas (pavimento irregular) con los edificios 8B, 8E y 8G.



Está conectado con una nueva zona ajardinada mediante un camino amplio y libre de obstáculos (en la imagen, el 23/02/2022 todavía vallada).

UNITAT DE MEDI AMBIENT

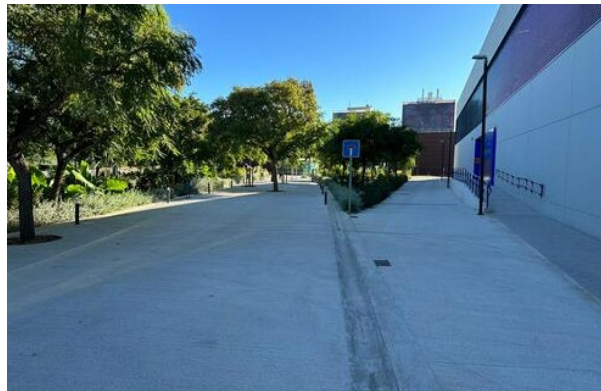
**Zona Peatonal 10: Norte edificios 8F, 8J y 8P**



Amplio camino peatonal pavimentado y libre de obstáculos que da continuidad desde la ZP2 hasta la ZP9, **completando el eje este-oeste que cruza el campus.**

En el tramo que discurre al norte de los edificios 8F y 8J, no se dispone de árboles que den sombra.

Hay presencia de restos de carril bici sobre el pavimento.

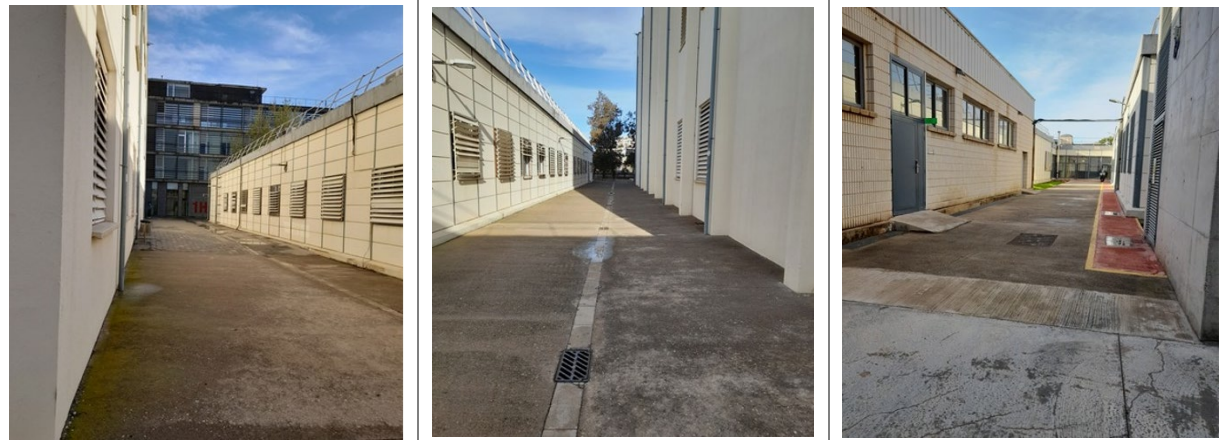


En el tramo que discurre **al norte del edificio 8P, conecta con la nueva zona ajardinada** ejecutada en el parking P8A, en la que se observa la vegetación ya crecida en las imágenes tomadas el 04/11/2022, proporcionando cierta sombra.

A continuación, se analizan las características más destacables de **los itinerarios peatonales existentes entre los edificios del Campus.** La descripción de estas zonas de tránsito peatonal que se describe a continuación se ha organizado en función de los bloques de edificios donde se emplazan.



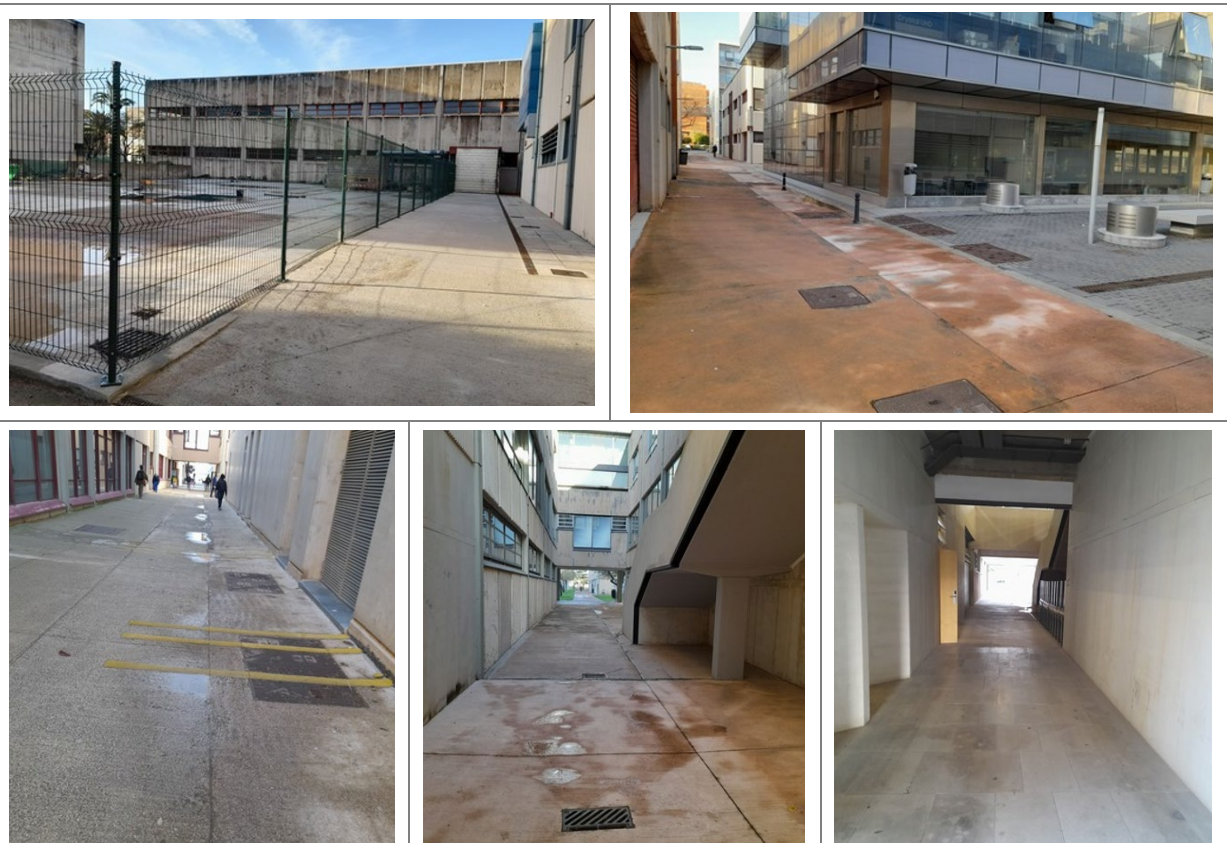
### ***Aceras Edificios Bloque 1. Informática***



Zona de antigua construcción. La disposición de los edificios hace que el itinerario peatonal alrededor de ellos sea un auténtico laberinto. Se hace difícil la movilidad en esta zona.

La anchura para el desplazamiento peatonal es suficiente.

### ***Aceras Edificios Bloque 2 y 4. Arquitectura, Caminos y Telecomunicaciones***



Zona de antigua construcción. El itinerario peatonal describe frecuentes cambios de dirección. La disposición de los edificios no permite disponer de paseos peatonales rectos y amplios como en otras zonas del Campus más recientes.

Aun así, los itinerarios son continuos y sin obstáculos, y la anchura libre para el desplazamiento peatonal es suficiente.

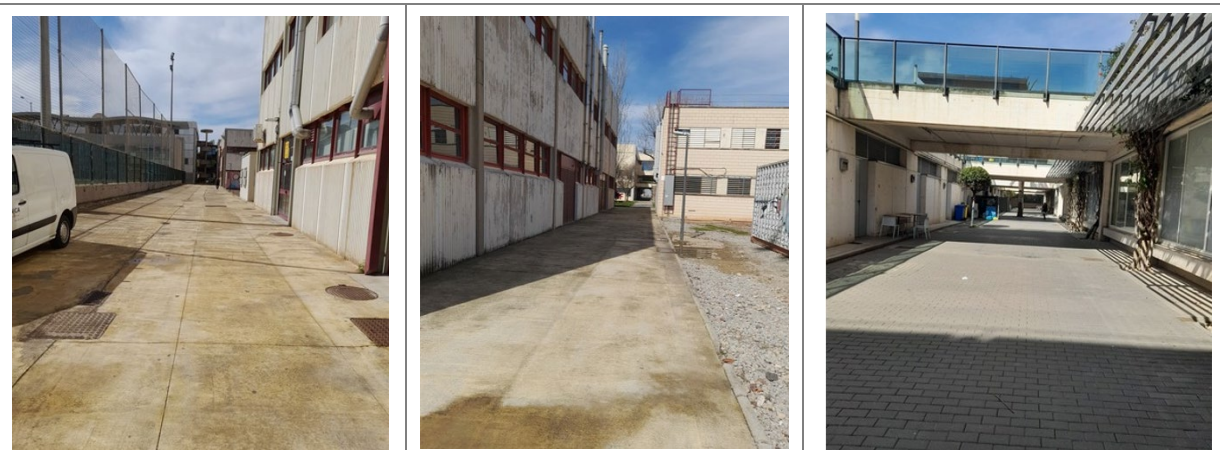
### ***Aceras Edificios Bloque 3. Agrónomos***



En esta zona hay edificios de antigua y reciente construcción.

Zonas ajardinadas y aceras amplias y libres de obstáculos para el desplazamiento peatonal.

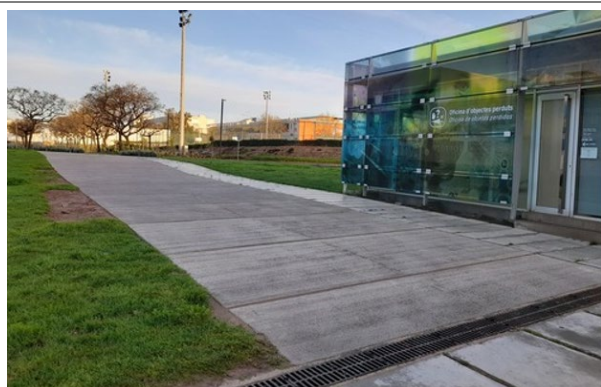
### ***Aceras Edificios Bloque 5. Industriales***



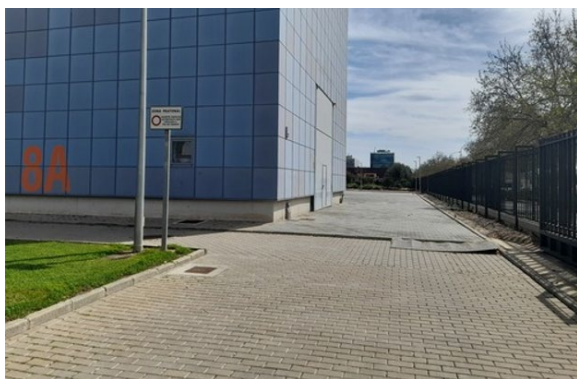
Zona de antigua construcción. La disposición de los edificios no permite disponer de paseos peatonales rectos y amplios como en otras zonas del Campus más recientes.

Aun así, los itinerarios son continuos y sin obstáculos, y la anchura libre para el desplazamiento peatonal es suficiente.

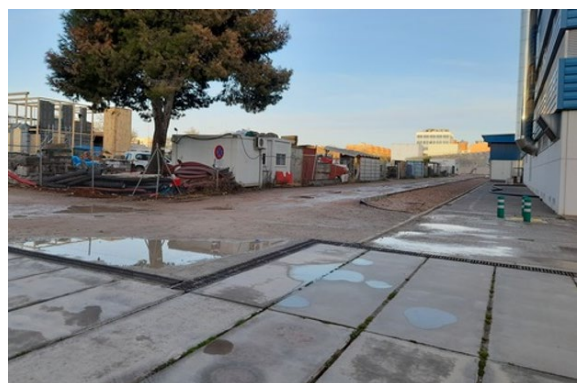
### ***Aceras Edificios Bloque 8. Institutos***



Nueva zona ajardinada con gran espacio libre para el desplazamiento peatonal, construida ocupando gran parte del parking P8A, y que cuenta con árboles que proporcionarán sombra. Está conectada por un camino peatonal amplio y libre de obstáculos a la altura del edificio 8E.



Amplia acera al sur del edificio 8A que conecta con una zona ajardinada.

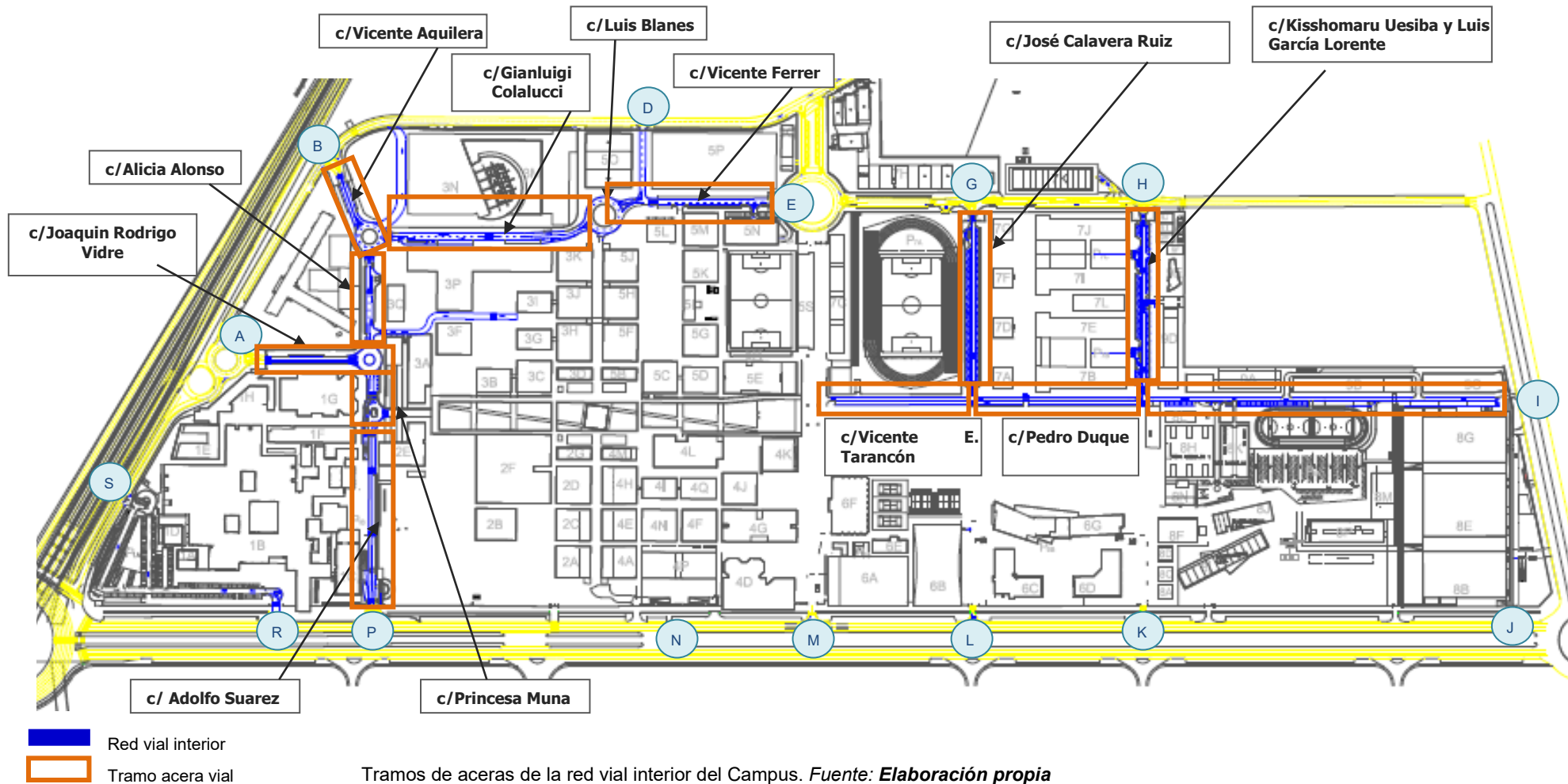


Zona en obras al sur del edificio 8P. Se interrumpe el pavimento dificultando el desplazamiento peatonal.

### ***Aceras junto al vial interior de tráfico rodado***

Por último, se estudia la continuidad y características de las aceras ubicadas junto al vial interior para vehículos del Campus de Vera.

UNITAT DE MEDI AMBIENT



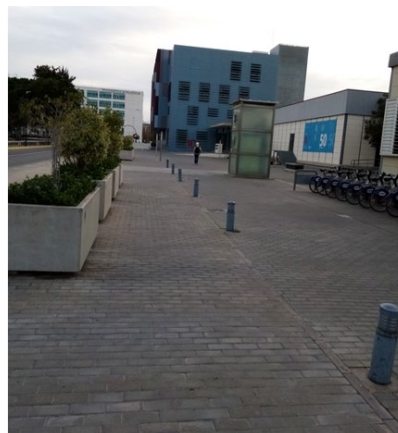
Tramo C/ Adolfo Suarez González

**Acera Oeste**

Acera amplia, con algunos obstáculos, pero manteniendo una anchura suficiente para el desplazamiento peatonal; únicamente se estrecha un poco a su paso por el acceso al aparcamiento P1B.

No tiene sombra en todo su recorrido.

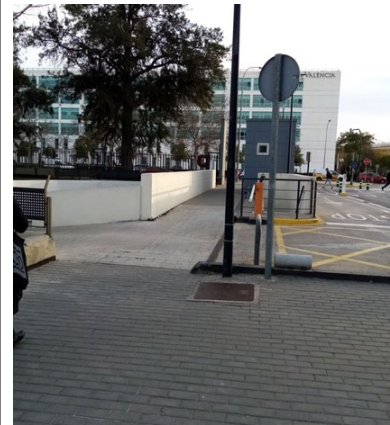
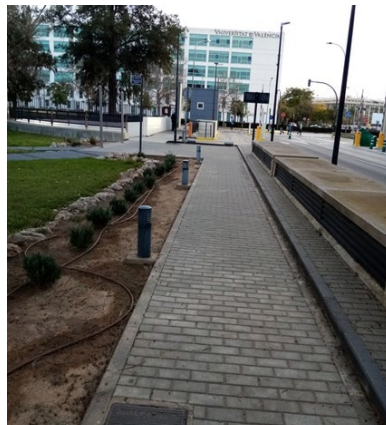
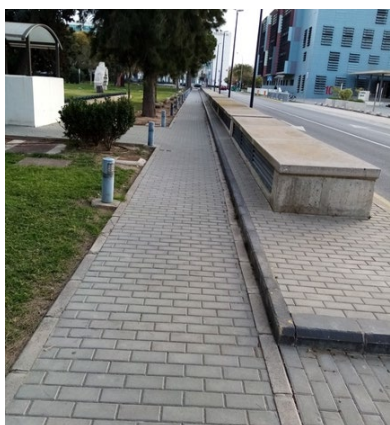
Existe continuidad peatonal desde acceso P.



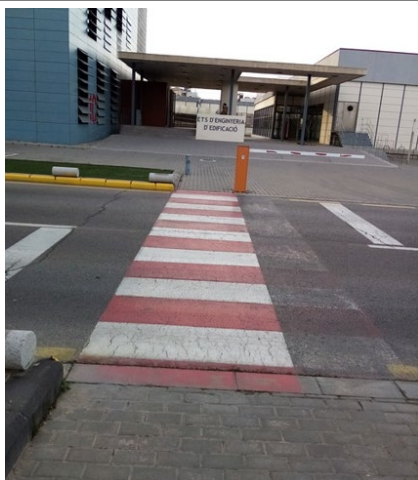
**Acera Este**

Acera muy estrecha en todo su recorrido debido a los respiraderos del parking. Hay árboles que proporcionan sombra en algunos tramos.

Existe continuidad peatonal desde acceso P.



**Conexiones entre aceras:** El tramo cuenta con 3 pasos de peatones ubicados a diferentes alturas del vial para conectar ambas aceras y dar continuidad al itinerario peatonal.



Tramo C/Princesa Muna Al Hussein

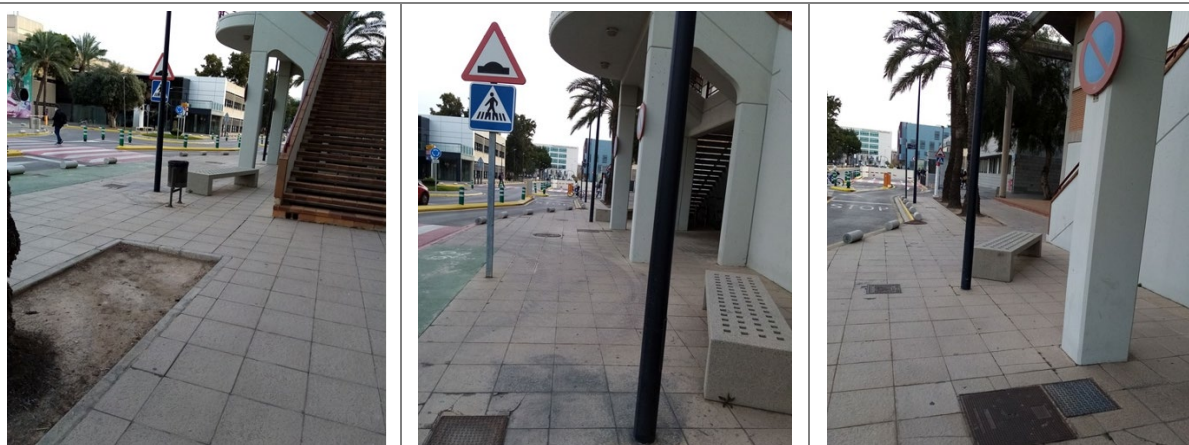
**Acera Oeste:**

Tramo en zigzag con abundantes obstáculos (señales, bancos, palmeras) que reducen la anchura libre peatonal frente al edificio 1G, dificultando el desplazamiento.

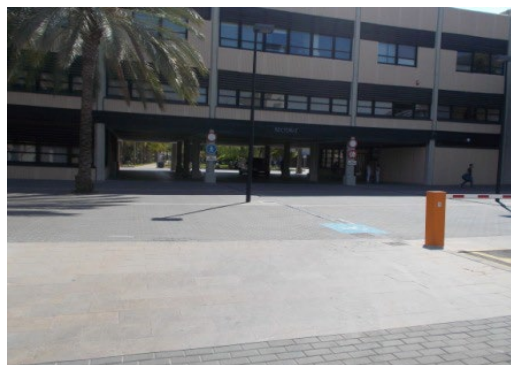
Bolardos en la acera para impedir que aparquen/paren vehículos a motor.

El tramo está conectado con el resto de la red peatonal.

Hay restos de carril bici en esta acera.



**Acera Este:** Amplia zona peatonal libre de obstáculos frente a acceso a Rectorado



**La conexión entre ambas aceras** (acera frente al edificio 1G y la zona peatonal frente al Rectorado) se realiza mediante un paso de peatones elevado que cruza la calzada.



UNITAT DE MEDI AMBIENT

Tramo c/ Joaquin Rodrigo Vidre

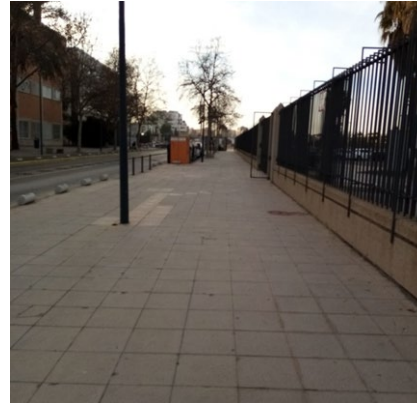


**Acera sur:** muy amplia y libre de obstáculos, con árboles que dan sombra.

Todavía quedan marcas de carril bici que pueden dar lugar a confusión.

Continuidad del tramo desde fuera del Campus a través del acceso A, hasta la red peatonal interior.

Hay bolardos para impedir que los vehículos ocupen a la acera.



**Acera norte:** muy amplia y libre de obstáculos, con árboles que dan sombra en las proximidades del acceso A.

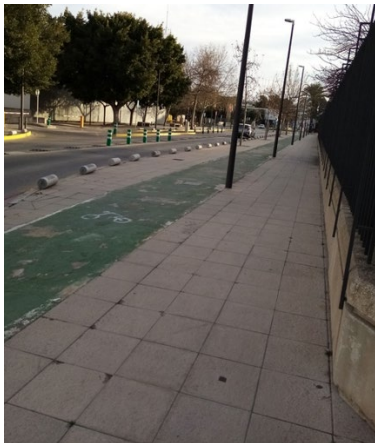
Continuidad del tramo desde fuera del Campus a través del acceso A, hasta la red peatonal interior.

Hay bolardos para impedir que los vehículos ocupen a la acera.

**Conexión peatonal entre las dos aceras:** Un paso de peatones conecta ambas aceras justo antes de la rotonda con C/Alicia Alonso y c/ Princesa Muna Al Hussein.



Tramo C/Alicia Alonso



**Acera Oeste**

Acera ancha, aunque con farolas en mitad de la misma. Tramo sin sombra.

Todavía quedan marcas de carril bici que pueden dar lugar a confusión.

Continuidad peatonal a través de pasos peatonales que conectan con las aceras circundantes.

Hay bolardos para impedir que los vehículos invadan la acera.



**Acera Este**

Acera de anchura suficiente, aunque con obstáculos en algunos puntos. Tramo con sombra gracias a la presencia de algunos árboles.

Continuidad peatonal a través de un paso de peatones que cruza la entrada al parking P3A.

Hay bolardos para impedir que vehículos invadan la acera en el paso de peatones.

**Conexión peatonal entre acera este-oeste:** En el tramo hay dos pasos de peatones señalizados y protegidos con bolardos, antes de las rotondas, que proporcionan continuidad peatonal.



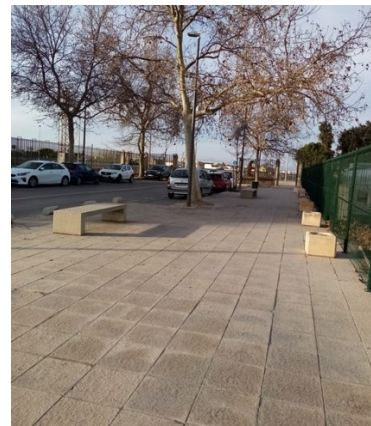
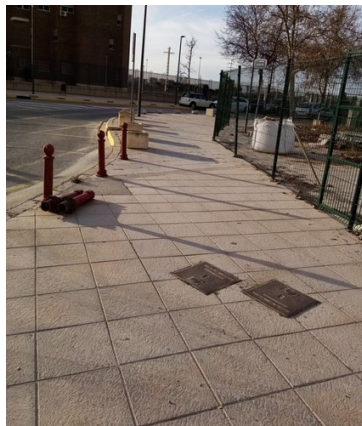


Tramo C/ Vicente Aquilera

**Acera Este:** amplia para circulación peatonal; itinerario con sombra. Se estrecha a la altura de la rotonda, aunque conserva una anchura suficiente.

Conecta la acera externa por el acceso B con la red peatonal interior de forma continua.

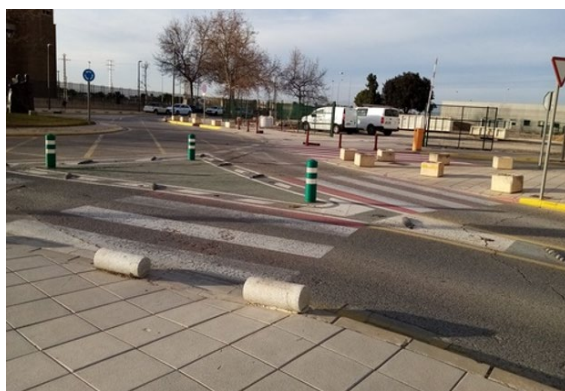
Hay bolados protegiendo la acera de la invasión de vehículos.



**Acera Oeste:** amplia sin obstáculos pero sin sombra. Se estrecha en la rotonda pero mantiene anchura suficiente.

Conecta la acera externa por el acceso B con la red peatonal interior de forma continua.

Hay bolados protegiendo la acera de la invasión de vehículos.



Conexión continua con calle Gianluigi Colalucci mediante paso de peatones, señalizados y protegidos con bolardos.

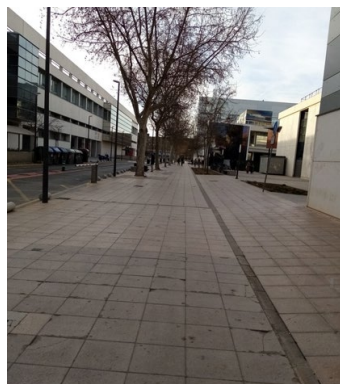
Tramo C/Gianluigi Colalucci

**Acera Norte**

Acera muy amplia libre de obstáculos. Hay árboles que dan sombra en un tramo.

Está conectada por la red peatonal interior del Campus de manera continua.

Bolardos impiden que los vehículos invadan la acera.



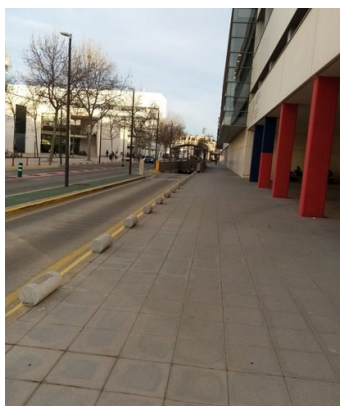
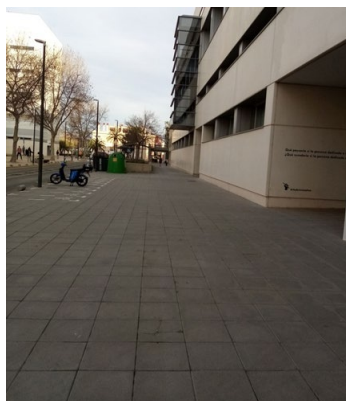
**Acera Sur**

Acera amplia y sin obstáculos para circulación peatonal. Se estrecha debido a la presencia del parking P3A pero sigue teniendo anchura suficiente.

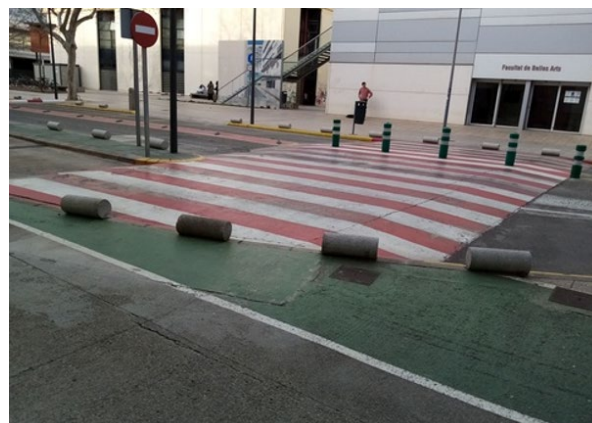
Itinerario sin sombra.

Está conectada por la red peatonal interior del Campus de manera continua.

Bolardos impiden que los vehículos invadan la acera.



**Continuidad peatonal entre ambas aceras:** Hay tres pasos de peatones en el vial, uno justo antes de rotonda con C/Alicia Alonso, otro en un punto medio de la calzada de la C/ Gianluigi Colalucci y otro antes de la rotonda C/Luis Blanes. Dos de ellos son elevados, y todos se encuentran señalizados y protegidos mediante bolardos.

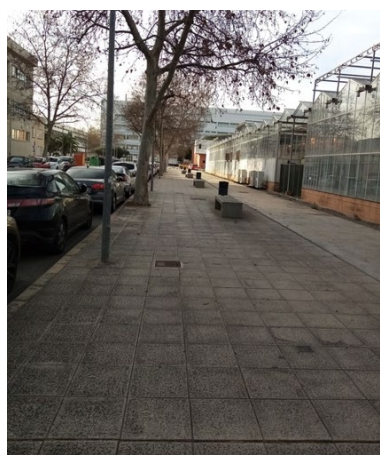


Tramo C/Luis Blanes – Vicente Ferrer

**Acera Norte**

Acera muy ancha. Hay bancos y papeleras en el punto medio, sin embargo, la anchura a ambos lados es adecuada. Hay árboles que dan sombra.

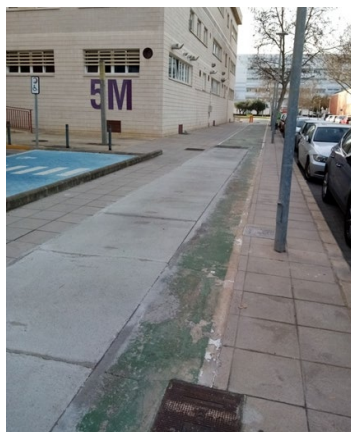
Este tramo conecta de forma continua la acera exterior a través del acceso E con la red peatonal interior del Campus.



**Acera Sur**

Esta acera presenta irregularidades en el pavimento que dan lugar a confusión; hay restos de carril bici y de otras actuaciones sobre la acera. La anchura de la acera es adecuada.

Este tramo no tiene continuidad en los puntos de cruce de vehículos para acceder al parking P5A, puesto que no existe paso de peatones en la calzada.



**Conexión peatonal entre ambas aceras** a través de un paso de peatones que cruza la calzada, ubicado antes de la rotonda C/Luis Blanes (a la altura del cruce con la c/ Salvatore Conrado Misseri).



Tramo c/José Calavera Ruiz

**Aceras Oeste y Este**

Aceras anchas y sin obstáculos. Presentan restos de carril bici que pueden dar lugar a confusión.

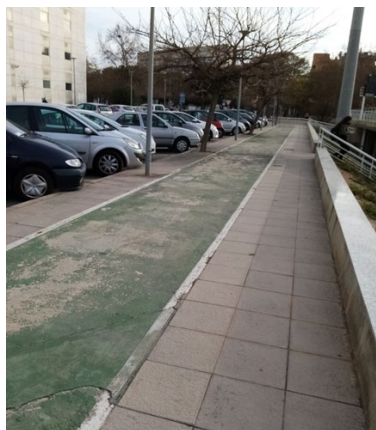
Hay algunos árboles que proporcionan algo de sombra.

Continuidad peatonal desde el acceso G hasta la red peatonal interior a través de ambas aceras.

**Conexión peatonal entre aceras**

En el tramo hay un paso de peatones que permite el cruce del vial en José Calavera Ruiz, conectando ambas aceras.

Está señalizado y protegido con bolardos.



Tramo aceras c/Pedro Duque

|   |   |  |
|---|---|--|
| <p><b>Acera Norte</b><br/>Acera muy ancha y sin obstáculos. Presencia de árboles que dan sombra. Presenta restos de carril bici que pueden dar lugar a confusión.</p> | <p><b>Acera Sur</b><br/>Senda estrecha segregada sobre la calzada, protegida mediante barra metálica para impedir la invasión por parte de los coches aparcados. Presencia de árboles que dan sombra.</p> | <p><b>Conexión peatonal entre aceras</b><br/>En el tramo hay un paso de peatones que permite el cruce del vial en Pedro Duque, conectando la acera con la zona ajardinada central del Campus. Está señalizado y protegido con bolardos por el lado del jardín.</p> |
|   |   |    |

Tramo aceras c/Luis García Lorente/Kisshomaru Uesiba

|   |  |
|---|--|
| <p><b>Acera Oeste</b><br/>Acera ancha y sin obstáculos. Presenta restos de carril bici que pueden dar lugar a confusión. Hay algunos árboles que proporcionan algo de sombra. Continuidad peatonal desde el acceso H hasta la red peatonal interior a través de esta acera.</p>   |  |
|    |  |
| <p><b>Acera Este</b><br/>Acera ancha y sin obstáculos. Presenta restos de carril bici que pueden dar lugar a confusión. Hay algunos árboles que proporcionan algo de sombra. Continuidad peatonal desde el acceso H hasta la red peatonal interior a través de esta acera. Un paso de peatones da continuidad al itinerario peatonal en el cruce de vehículos para acceder a la Cafetería</p> |  |

UNITAT DE MEDI AMBIENT

Trinquet. Está señalizado y dispone de bolardos.



**Conexión peatonal entre ambas aceras** a través de un paso de peatones que cruza la calzada a la altura del cruce con la c/ Pedro Duque. Está señalizado y protegido con bolardos.



**Tramo acera edificio 9D (cafetería El Trinquet) - acceso I**

**Acera al norte del vial**

Acera ancha y libre de obstáculos, protegida mediante bolardos para evitar la invasión por parte de vehículos desde el vial.

Los aparcamientos de bicicletas que existían en esta acera han sido trasladados al lado sur del vial, eliminando plazas de aparcamiento libre de coches. Ahora la acera queda completamente despejada.

Está conectada mediante pasos de peatones cada vez que se interrumpe por el cruce del vial que rodea el edificio 9B. Asimismo hay pasos de peatones que cruzan el vial para conectar las plazas de aparcamiento al sur.

Hay marcas de carril bici que pueden dar lugar a confusión.

Continuidad desde la acera exterior del Campus a través del acceso I con la red peatonal interior del Campus.



UNITAT DE MEDI AMBIENT



## 4.3. RESUMEN Y CONCLUSIONES

### 1. Acceso peatonal

#### *Acceso peatonal al Campus de Alcoy*

Puesto que los edificios del Campus de Alcoy se encuentran integrados en el centro urbano de Alcoy, los accesos peatonales a éstos los constituyen las diferentes aceras y zonas peatonales municipales situadas alrededor.

El acceso principal a los edificios Ferrándiz y Carbonell se realiza desde la Plaça Ferrándiz i Carbonell, plaza peatonal amplia con dos accesos protegidos con bolardos extraíbles desde c/ Bartolomé J. Gallardo y la Pl. Mossèn Josep.

Las calles adyacentes, C/ Bartolomé J. Gallardo - C/ Joan Cantó, constituyen una zona de preferencia peatonal, con acceso restringido a vehículos autorizados con velocidad limitada.

Pl. Mossèn Josep cuenta con una isleta peatonal que ocupa gran parte de la plaza, protegida mediante bolardos para evitar la parada de vehículos a motor, así como un tramo de calzada adoquinada que se encuentra cerrado.

La C/ Sant Doménech presenta aceras muy estrechas, protegidas mediante bolardos en las proximidades del acceso al edificio Ferrándiz, con escasa circulación de vehículos por calzada adoquinada.

La C/ Zorrilla presenta aceras de anchura adecuada, conectadas mediante pasos de peatones. La C/ Alarcón presenta una acera de anchura adecuada colindante con el edificio de la UPV y conecta con la trama urbana del centro de Alcoy de manera continua, aunque las pendientes en esta zona son pronunciadas en algunos tramos.

Por tanto, **el entorno del Campus de Alcoy favorece el desplazamiento peatonal continuo y seguro, y la trama urbana propia de un caso antiguo (calles estrechas) permite la existencia de sombra.**

#### *Acceso peatonal al Campus de Gandía*

El acceso al Campus de la UPV en Gandía únicamente es posible desde determinadas calles, puesto que en buena parte de su perímetro no existen itinerarios para la circulación peatonal. Especialmente **no hay posibilidad de acceso peatonal al campus desde el oeste** debido a la presencia de la carretera CV-605.

El acceso a los edificios de la **zona norte** se realiza por la c/ Polígono de la Universidad. Se trata de una acera amplia, continua en la mayoría de su recorrido, salvo en el tramo anterior a la cafetería donde se interrumpe por la presencia de plazas de aparcamiento en batería. Está conectada con las calles adyacentes de forma continua, aunque algunas aceras son muy estrechas (por ejemplo, en la C/ Paraninfo).



UNITAT DE MEDI AMBIENT

El acceso a la **zona sur** del Campus - edificio H se realiza por la Carretera Sèquia del Rei.

La acera sur de Ctra. Sèquia del Rei presenta una gran amplitud en el tramo que discurre junto al edificio H. Sin embargo, no existe conexión peatonal con otras vías: la acera se interrumpe al llegar a una zona de aparcamiento libre (descampado) situada al oeste del edificio.

La continuidad peatonal entre las zonas norte y sur del campus se garantiza mediante un paso de peatones en dos tiempos que cruza la carretera y con una pasarela central que permite el cruce de la acequia.

La Ronda de l'Agora circunvala al edificio H (CRAI) por su lado este y sur. Dispone de aceras a ambos lados y cuenta con dos pasos de peatones que permiten la conexión peatonal entre las dos. La anchura libre se ve reducida por la presencia de carril bici en la acera al pasar el parking subterráneo de la UPV P0G2 y presenta interrupción del itinerario peatonal al oeste debido a la carretera CV-605.

#### *Acceso peatonal al Campus de Vera*

La **Avenida de los Naranjos** dispone de aceras a ambos lados conectadas mediante 9 pasos de peatones que cruzan la calzada y las vías del tranvía en dos tiempos. Todos los pasos cuentan con señalización horizontal y están regulados por semáforos.

Son especialmente complejos los pasos de peatones en los dos cruces del vial sobre las vías del tranvía. Además, las isletas intermedias no disponen de protección para los peatones que tienen que esperar en ellas.

En general, las aceras son anchas y libres de obstáculos, salvo en algunos tramos donde se estrechan (por ejemplo, entre el acceso M y el N, o entre el acceso P y el R debido a la presencia de edificios del campus). La zona este, de más reciente construcción, dispone de aceras más anchas y despejadas, sin obstáculos ni seto que delimite el carril bici, lo cual favorece la visibilidad de peatones y ciclistas.

Además, en toda la acera en el lado del Campus de Vera, es difícil la accesibilidad peatonal desde la zona de aparcamiento hasta la acera debido a la presencia del seto, que actúa como una barrera continua.

La **rotonda de Avenida de los Naranjos – Ingeniero Fausto Elio - Lluís Peixó** dispone de aceras que se encuentran conectadas mediante 3 pasos de peatones que cruzan la calzada, uno de ellos en dos tiempos sobre la vía de tranvía. Todos los pasos cuentan con señalización horizontal y disponen de regulación semafórica.

El tramo de acera en la C/L. Peixó se estrecha de forma considerable debido a existencia del carril-bici, especialmente en algún punto donde además existen obstáculos verticales.

Las isletas intermedias no disponen de protección para los peatones que esperan.

## UNITAT DE MEDI AMBIENT

La **c/ Ingeniero Fausto Elio**, en el tramo que discurre junto al Campus de Vera, dispone de aceras a ambos lados conectadas mediante 2 pasos de peatones en dos tiempos que cruzan la calzada y las vías del tranvía. Ambos pasos cuentan con señalización horizontal y están regulados por semáforos.

La acera en el lado del Campus es muy ancha, prácticamente libre de obstáculos.

La **c/Agustí Alaman i Rodrig** (norte del Campus) presenta aceras estrechas en el lado del Campus debido a la presencia del carril-bici. Además, la presencia de abundantes motos mal aparcadas en la acera dificulta enormemente la circulación peatonal.

En el Camino de Vera, el itinerario peatonal es continuo mediante acera sólo en el lado del Campus, bastante estrecha en algunos tramos. En las proximidades del acceso A, la anchura libre se reduce más en determinados puntos por la presencia de obstáculos verticales.

## 2. Red peatonal interior

### *Red peatonal interior Campus de Gandía*

La zona interior del Campus de Gandía es eminentemente peatonal: los accesos al recinto universitario son únicamente peatonales y está prohibida la circulación interior de bicicletas, motos y patinetes, tal y como se indica mediante señal vertical en el acceso A. El acceso en coche y furgoneta no es posible debido a la presencia de bolardos, a menos que sea autorizado por Seguridad y los bolardos sean extraídos de forma puntual.

La **zona peatonal de los edificios norte del Campus** se caracteriza por presentar continuidad y mucha amplitud para la circulación peatonal. Algunos tramos tienen sombra por la presencia de árboles, pero también es posible protegerse del sol al realizar el desplazamiento por el itinerario existente bajo edificios. En algunos tramos se observan algunas discontinuidades en el pavimento.

El **itinerario peatonal desde el aparcamiento P0G hasta el acceso A** se caracteriza por la continuidad peatonal, aceras con amplitud libre suficiente y sombra en su mayor parte.

Con respecto a la **zona sur del campus**, el itinerario peatonal en el edificio H, tanto desde su entrada principal como la entrada desde el aparcamiento en superficie situado al sur del edificio, se caracteriza por la continuidad y la amplitud.

### *Red peatonal interior Campus de Vera*

El Campus de Vera cuenta con una **red peatonal interior amplia y continua**, formada por paseos reservados al tránsito peatonal, pavimentados y conectados con una red de aceras que permiten el desplazamiento de extremo a extremo del recinto universitario, el acceso a los distintos edificios, así como la entrada/salida por la mayoría de los accesos.

Como **excepción** a lo anterior, cabe resaltar la **discontinuidad en los caminos peatonales** en la zona que se encuentra en **obras al sur del edificio 8P**.

UNITAT DE MEDI AMBIENT

Hay zonas con sombra por la presencia de árboles o elementos estructurales de los edificios, pero hay otras que no tienen ninguna protección contra el sol. No existe un itinerario continuo con sombra que permita cruzar el campus. Del mismo modo, no existe un itinerario que permita recorrer el campus protegido de la lluvia.

Existen zonas que constituyen verdaderos **paseos destinados al desplazamiento peatonal**. Son zonas amplias, libres de obstáculos, pavimentadas, señalizadas como de uso peatonal, algunas cuentan con tramos de sombra debido a la presencia de árboles:

✓ Paseo central Paul Samuelson – Santiago Calatrava hasta Franco Modigliani-José Saramago

Zona ajardinada con caminos peatonales que la cruzan en sentido longitudinal y transversal, pavimentados, anchos y sin obstáculos. Presencia de árboles que proporcionan zonas con sombra. Aceras laterales anchas y libres de obstáculos. Amplia explanada peatonal frente al Rectorado.

✓ Fco. Fernández Ordóñez – Jacques Yves Cousteau

Zona ajardinada con camino pavimentado, ancho y sin obstáculos, que la cruza en sentido longitudinal, con sombra. Tiene una explanada central peatonal muy amplia, y un camino transversal pavimentado a la altura del Colegio mayor, ancho y libre de obstáculos. Varios caminos laterales no pavimentados (espontáneos) cruzan la zona ajardinada. Acera lateral muy amplia sin obstáculos frente al edificio 6G.

✓ Calle Enric Valor

Zona pavimentada con espacio libre para la circulación peatonal. Algunos árboles ofrecen sombra.

✓ Federico Mayor Zaragoza – José Antonio Marina- Plaza Álvaro Siza

Zona ajardinada con caminos pavimentados, de anchura suficiente y libres de obstáculos. Los árboles dan sombra en algunos tramos. El pavimento de los caminos presenta hendiduras que pueden dificultar el desplazamiento de personas con movilidad reducida.

✓ Calle entre edificios 2 y 4 (calle perpendicular a C/Norman Foster)

Zona ajardinada con aceras laterales anchas y libres de obstáculos. Caminos pavimentados que cruzan la zona ajardinada. Hay algunos árboles que dan sombra.

✓ Área peatonal-ajardinada edificios 5 (ETSII)

Itinerarios centrales peatonales en zona ajardinada conectados con 4 aceras laterales a los edificios de la zona, que cuentan con árboles que dan sombra. Los caminos están pavimentados, no tienen obstáculos verticales; las aceras laterales presentan mucha anchura libre, aunque se encuentran algunas motos mal estacionadas y aparcabici que no obstaculizan el paso.

**UNITAT DE MEDI AMBIENT**

✓ Tramo Acceso M – C/ Santiago Grisolí – Emilio Attard – Acceso F

Desde el acceso M, una acera de anchura suficiente conecta con una zona peatonal muy amplia que cuenta con dos aceras muy amplias y libres de obstáculos. Hay algunos árboles que dan sombra en este tramo. Explanada central peatonal muy amplia, y tramo peatonal muy amplio hasta acceso F con algunos árboles que dan poca sombra.

✓ Valentina Tereshkova – Juan Fco. Gálvez Morros

Zona muy amplia y libre de obstáculos para el desplazamiento peatonal, constituida por una franja central de adoquines (pavimento irregular) y dos aceras laterales. No hay árboles que proporcionen sombra. Tres caminos pavimentados comunican con la acera de la c/ José Calavera Ruiz entre los edificios 7A-7D, 7D-7F y 7F-7G.

✓ Oeste edificios 8G, 8E y 8B

Amplio camino peatonal pavimentado y libre de obstáculos, aunque las ranuras existentes en el pavimento pueden dificultar el desplazamiento para personas con movilidad reducida. No hay árboles que den sombra. Está comunicado mediante caminos pavimentados y rampas (pavimento irregular) con los edificios 8B, 8E y 8G, y con una nueva zona ajardinada mediante un camino amplio y libre de obstáculos.

✓ Norte edificios 8F, 8J y 8P

Amplio camino peatonal pavimentado y libre de obstáculos que da continuidad desde la ZP2 hasta la ZP9, completando el eje este-oeste que cruza el campus. En el tramo que discurre al norte del edificio 8P, conecta con la nueva zona ajardinada ejecutada en el parking P8A, en la que la vegetación comienza a proporcionar cierta sombra.

Del análisis de los **itinerarios más destacables entre los edificios** se desprende:

- ✓ Aceras Edificios Informática: Zona de antigua construcción. La disposición de los edificios hace que el itinerario peatonal alrededor de ellos sea un auténtico laberinto. Se hace difícil la movilidad en esta zona.
- ✓ Aceras Edificios Arquitectura, Caminos y Telecomunicaciones: Zona de antigua construcción. El itinerario peatonal describe frecuentes cambios de dirección. La disposición de los edificios no permite disponer de paseos peatonales rectos y amplios como en otras zonas del Campus más recientes.
- ✓ Aceras Edificios Agrónomos: En esta zona hay edificios de antigua y reciente construcción. Zonas ajardinadas y aceras amplias y libres de obstáculos para el desplazamiento peatonal.
- ✓ Aceras Edificios Industriales: Zona de antigua construcción. La disposición de los edificios no permite disponer de paseos peatonales rectos y amplios como en otras zonas del Campus más recientes.

**UNITAT DE MEDI AMBIENT**

- ✓ Aceras Edificios Institutos: **Nueva zona ajardinada** con gran espacio libre para el desplazamiento peatonal, construida **ocupando parte del parking P8A**, y que cuenta con árboles que empiezan a proporcionar sombra. Por otra parte, existe una zona en obras al sur del edificio 8P, en la que **se interrumpe el pavimento, por lo que no es posible el desplazamiento peatonal**.

De **las aceras del vial interior para el tráfico rodado** se puede concluir que la continuidad peatonal está garantizada, la anchura de la banda libre para la circulación peatonal es muy variable, existen restos de carril bici que dan lugar a confusión en varios puntos y no siempre existen árboles que proporcionen sombra. El resumen de cada tramo sería:

- ✓ Tramo C/ Adolfo Suarez González

Existe continuidad peatonal desde acceso P por ambas aceras. La acera oeste es amplia en casi todo su recorrido y carece de sombra. La acera este es muy estrecha y presenta algunos árboles que proporcionan sombra en algunos tramos. Tres pasos de peatones conectan ambas aceras a lo largo del vial dando continuidad al itinerario.

- ✓ Tramo C/Princesa Muna Al Hussein

La acera oeste constituye un tramo en zigzag con abundantes obstáculos (señales, bancos, palmeras) que reducen la anchura libre peatonal frente al edificio 1G, dificultando el desplazamiento. Además, hay restos de carril bici en esta acera. La acera este presenta una amplia zona peatonal libre de obstáculos frente a acceso a Rectorado. Ambas aceras están conectadas mediante un paso de peatones.

- ✓ Tramo desde acceso A por c/ Joaquin Rodrigo Vidre hasta rotonda

Dos aceras muy amplias y libres de obstáculos, con árboles que dan sombra en algunos puntos, y conectadas mediante un paso de peatones.

- ✓ Tramo C/Alicia Alonso

Aceras de anchura suficiente, aunque con obstáculos en algunos puntos. Existen marcas de carril bici sobre la acera oeste. La continuidad peatonal se garantiza mediante pasos de peatones. Los árboles existentes en la acera oeste proporcionan sombra en ese lado.

- ✓ Tramo C/ Vicente Aguilera

Aceras amplias, libres de obstáculos, pero sin sombra en casi todo el recorrido. La continuidad se garantiza mediante pasos de peatones.

- ✓ Tramo C/Gianluigi Colalucci

Acera norte muy amplia libre de obstáculos; hay árboles que dan sombra en un tramo. La acera sur se estrecha debido a la presencia del parking P3A pero sigue teniendo anchura suficiente, pero sin sombra. Tres pasos de peatones comunican ambas aceras a lo largo del tramo.

**UNITAT DE MEDI AMBIENT**

✓ Tramo aceras C/Luis Blanes – Vicente Ferrer

Acera norte muy ancha y con árboles que dan cierta sombra. La acera sur presenta irregularidades en el pavimento, hay restos de carril bici y de otras actuaciones sobre la acera; no tiene continuidad en los puntos de cruce de vehículos para acceder al parking P5A. Ambas aceras están conectadas mediante un paso de peatones.

✓ Tramo aceras c/José Calavera Ruiz

Aceras anchas y sin obstáculos. Presentan restos de carril bici que pueden dar lugar a confusión. Hay árboles que proporcionan algo de sombra. Un paso de peatones que permite el cruce del vial en José Calavera Ruiz, conectando ambas aceras.

✓ Tramo aceras c/Pedro Duque

Acera norte muy ancha y sin obstáculos, que presenta restos de carril bici. La acera sur es una senda estrecha segregada sobre la calzada y protegida mediante barra metálica. Ambas aceras están conectadas mediante un paso de peatones y tienen árboles que dan sombra.

✓ Tramo aceras c/Luis García Lorente/Kisshomaru Uesiba

Aceras anchas y sin obstáculos, que presentan restos de carril bici, y están conectadas mediante paso de peatones. Hay algunos árboles que proporcionan algo de sombra.

✓ Tramo acera edificio 9D (cafetería El Trinquet) - acceso I

Acera ancha y libre de obstáculos, conectada mediante pasos de peatones cada vez que se interrumpe por el cruce del vial que rodea el edificio 9B, y en el cruce del vial hacia las plazas de aparcamiento. Los aparcamientos de bicicletas que existían en esta acera han sido trasladados al lado sur del vial, eliminando plazas de aparcamiento libre de coches. Ahora la acera queda completamente despejada.