

## 2. DESPLAZAMIENTO EN BICICLETA Y PATINETE ELÉCTRICO

En este apartado analizamos la oferta y demanda relacionada con la bicicleta y el patinete eléctrico en cada uno de los campus: las redes ciclistas que son utilizadas por ambos modos de transporte), el aparcamiento, los equipamientos, la gestión de robos y los sistemas de préstamo de bicicletas municipales.

### 2.1. Red ciclista

#### 2.1.1. Campus de Alcoy

##### *Red ciclista de acceso al Campus*

Tal como se muestra en la figura en la página siguiente, la red ciclista del municipio de Alcoy dispone básicamente de dos itinerarios.

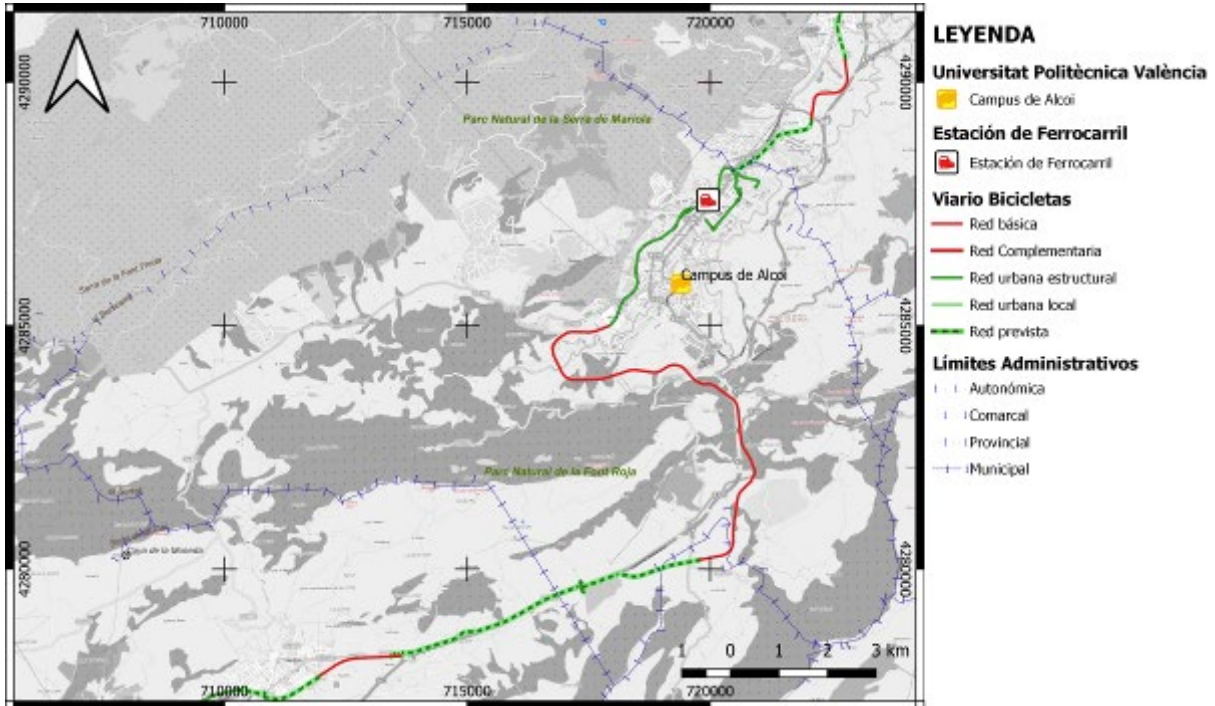
Uno de los tramos comunica Cocentaina con Xixona, cruzando la ciudad de Alcoy desde la avenida Tirant lo Blanc, pasando por la estación de trenes y de autobuses de Alcoy, dirigiéndose por el campo municipal de fútbol “El Collao” hasta el final de la calle Montdúber donde termina su recorrido por la ciudad. Fuera del ámbito urbano continua su trayectoria por la Vía Verde de Alcoy hasta el municipio de Xixona.

El otro tramo, mucho más corto, comunica la calle Pare Poveda con el polígono Cotes Baixes dentro del núcleo de Alcoy.

**Ambos recorridos se encuentran muy alejados del campus.**

Se ha realizado un buffer de 500 metros desde el campus y no se ha localizado ningún carril bici en las inmediaciones del mismo.

UNITAT DE MEDI AMBIENT



**Carriles bici de Alcoy.** Fuente: Servicio de Planificación. Subdirección General de Movilidad; Servicios Territoriales de Obras Públicas; Centro de Gestión y Seguridad Vial (CEGESEV); Institut Cartogràfic Valencià (ICV) - Generalitat Valenciana.

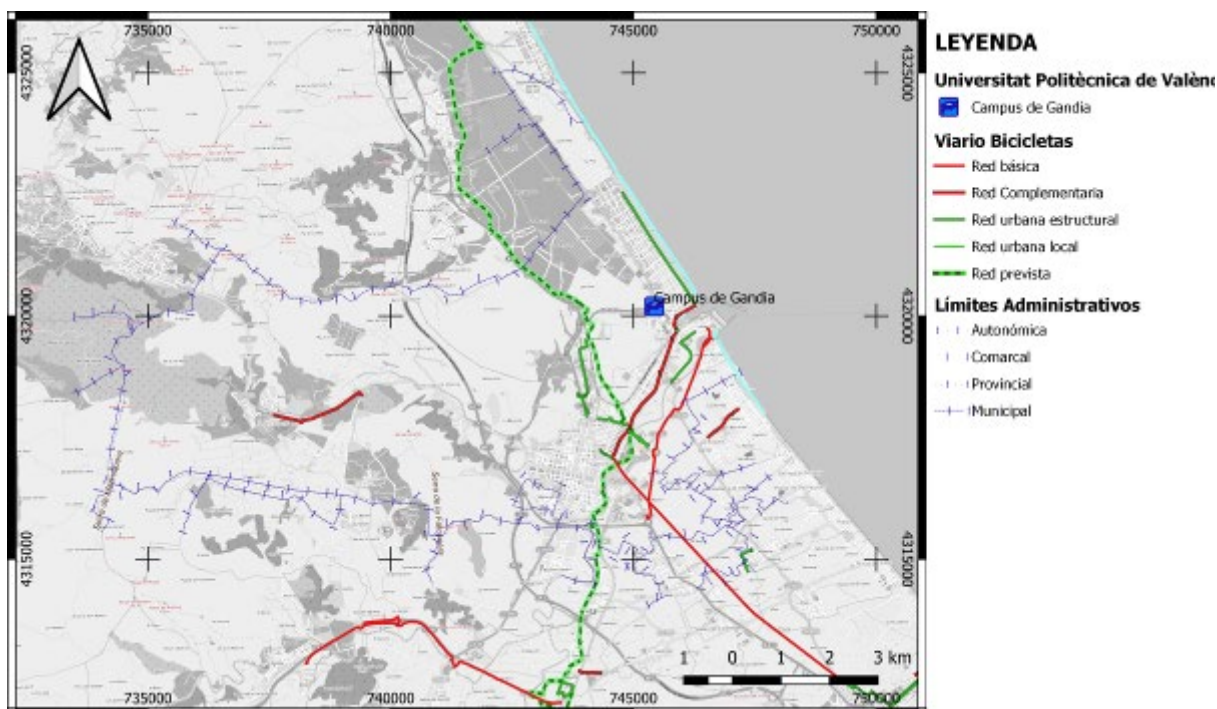


**Buffer de 500 m al campus y carril bici.** Fuente: Elaboración propia

## 2.1.2. Campus de Gandía

### Red ciclista de acceso al Campus

El municipio de Gandía se encuentra conectado por el sureste con el municipio de Bellreguard por la vía verde de la Safor Gandía-Oliva. Se prevé conectividad por el norte con Xeresa por la CR-6233 y por el suroeste con Almoines en paralelo con el ferrocarril Gandia-Alcoi.



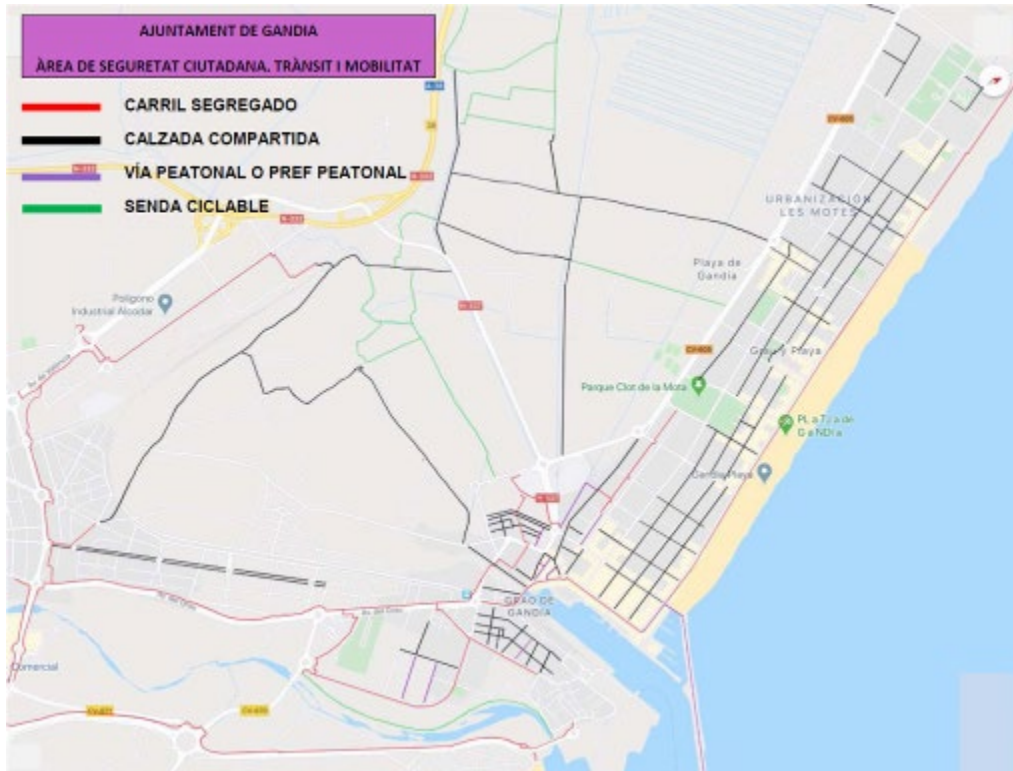
**Carriles bici de Gandía.** Fuente: Servicio de Planificación. Subdirección General de Movilidad; Servicios Territoriales de Obras Públicas; Centro de Gestión y Seguridad Vial (CEGESEV); Institut Cartogràfic Valencià (ICV) - Generalitat Valenciana.

Asimismo en el plano se observa un **tramo de carril que conecta el núcleo de Gandía con la zona del Grao** donde se ubica el campus.

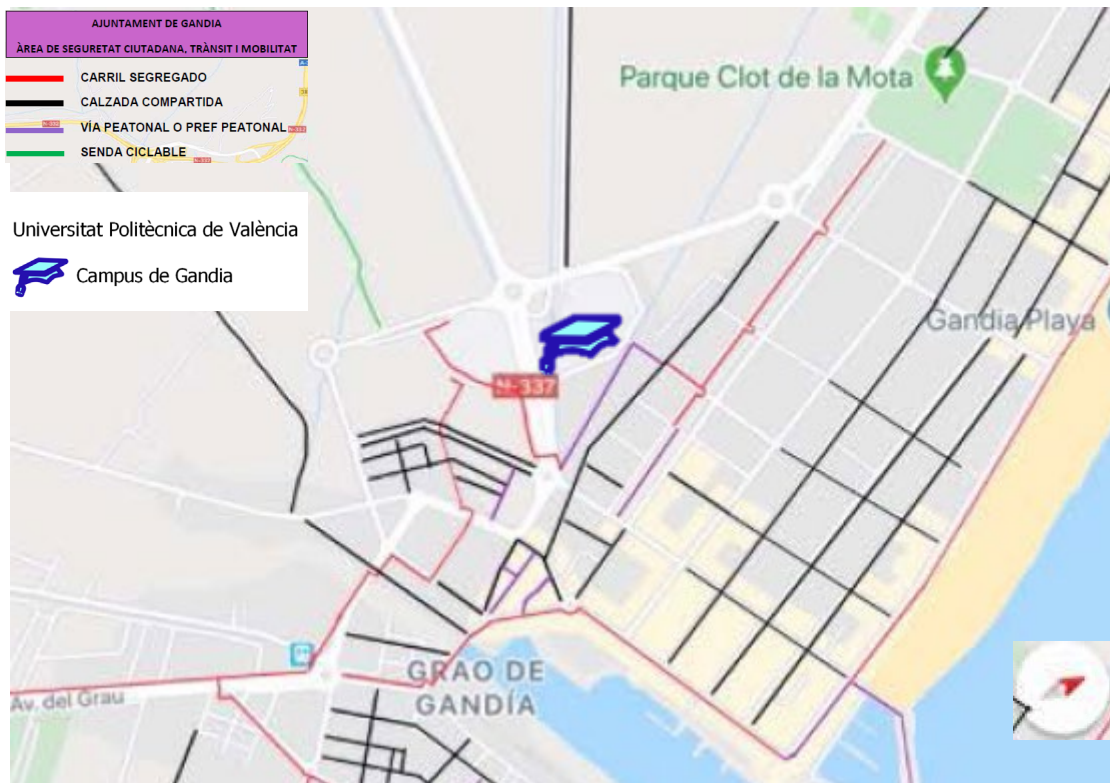
La red ciclista en la zona de la playa consta de tramos de carril bici y calzada compartida.

En las proximidades del campus, **el tramo de carril bici procedente del núcleo urbano de Gandía se aproxima por la Ronda de l'Agora**, al sur del edificio H. Y por el norte, la **conexión ciclista con la zona de la playa se realiza a través del carril bici que discurre por la Calle de la Rábida**.

UNITAT DE MEDI AMBIENT



Red ciclista en la playa de Gandia. Fuente: Página web del Ajuntament de Gandia.



Carriles bici de Gandia cercanos al campus. Fuente: Página web del Ajuntament de Gandia.

UNITAT DE MEDI AMBIENT

El buffer de 500 metros desde el campus muestra los tramos de carril bici segregado existentes en la proximidades del campus.

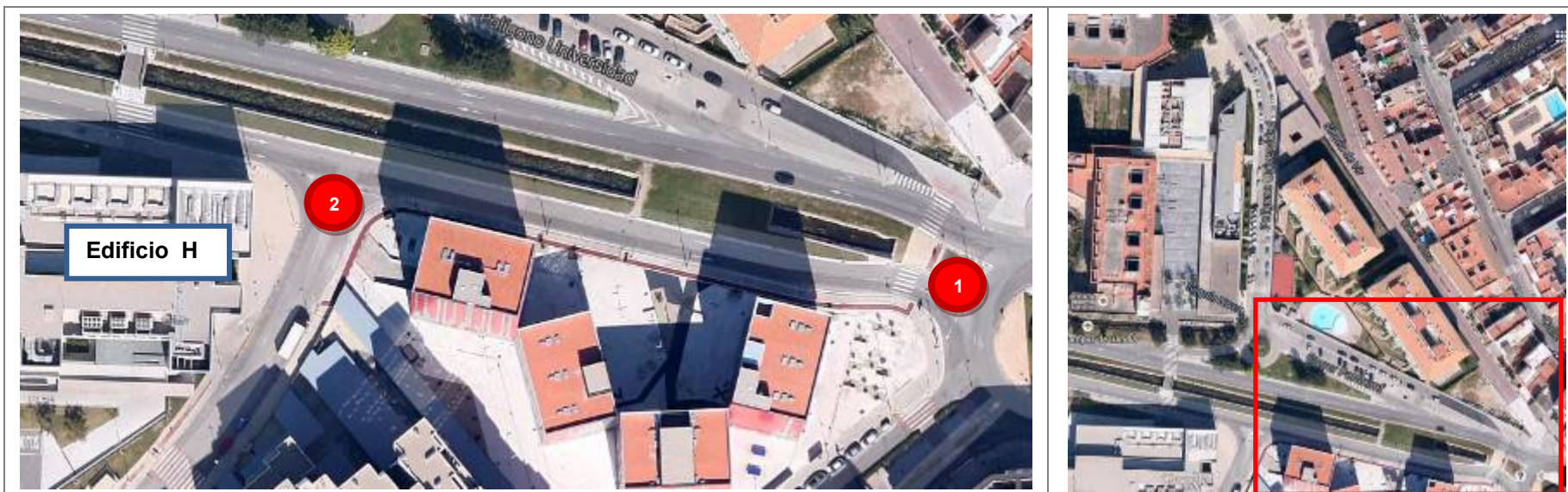


Buffer de 500 metros desde el campus de Gandia y tramos de carril bici. *Fuente: Elaboración propia*



Tramos de carril-bici en las proximidades del Campus de Gandía. Fuente: Elaboración propia

### TRAMO 1 - ACERA LADO SUR DE CTRA. SÈQUIA DEL REI

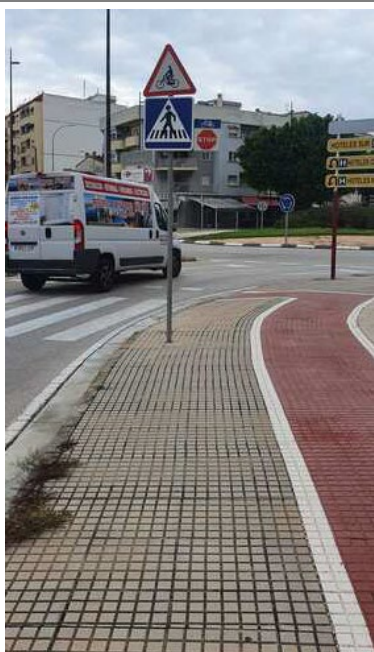


El tramo se inicia en el paso de peatones de la Ctra. Sèquia del Rei (1), previo a la rotonda de la carretera con c/ Oltra. El carril-bici continúa por la acera sur de la carretera hasta el cruce con C/Ronda del Àgora (2), donde conecta con el tramo de carril de esta calle.

**Es un tramo ciclista del tipo “acera bici” (trazado en la acera de la calle), lo que reduce el espacio para el desplazamiento peatonal. No tiene seàalizado los sentidos de circulaci3n. Es estrecho si se considera para doble sentido.**

La **seàalizi3n** y estado de **conservaci3n** de la **pintura identificativa** del carril es adecuada.

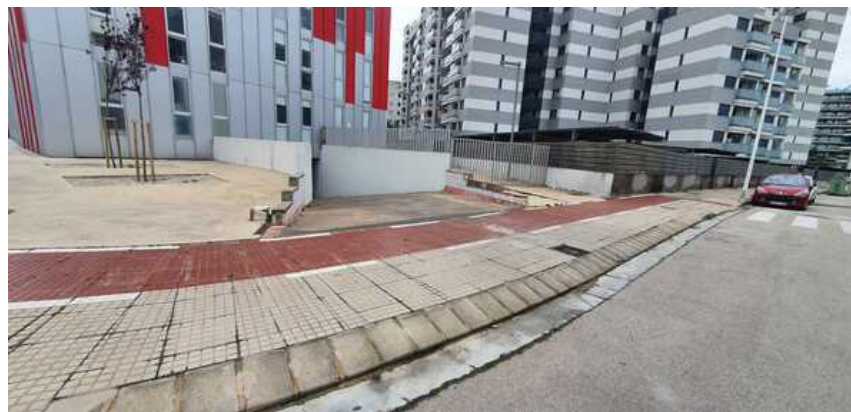
UNITAT DE MEDI AMBIENT



Intersección señalizada advirtiendo a los conductores del peligro por cruce del carril bici



Carril bici segregado en el cruce con la calzada, paralelo al paso de peatones



Carril bici sobre la acera reduciendo espacio para el desplazamiento peatonal. No se identifica el sentido de circulación.



UNITAT DE MEDI AMBIENT

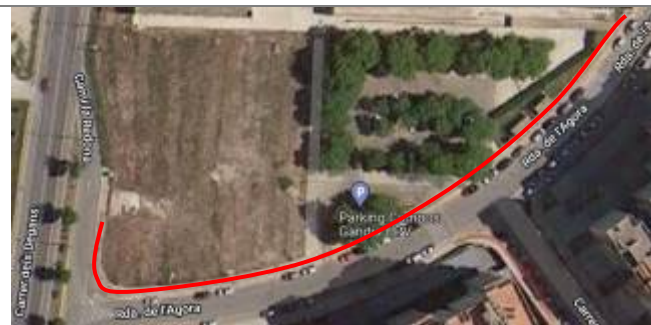
**TRAMO 2 - RONDA DE L'AGORA**

El carril bici en la Ronda de L'Agora también **discurre sobre la acera, reduciendo considerablemente el espacio para el peatón**. De hecho, **en los puntos donde se insertan farolas y señales, el espacio para el desplazamiento peatonal es prácticamente inexistente**.

El **carril se interrumpe bruscamente** al llegar al Camí dels Degans que conduce a la rotonda donde se cruzan las carreteras N-337 y CV-605.

No tiene indicación del sentido de circulación de bicicletas. Si es doble sentido, es estrecho.

**No se señalizan las prioridades/peligro** en los accesos a los dos aparcamientos de vehículos a motor (en superficie y subterráneo).



Interrupción del tramo 2 al llegar a la carretera CV-605



Intersección con aparcamiento sin señalizar la prioridad/peligro. Espacio para el peatón inexistente



Interrupción del carril bici



Intersección con parking subterráneo

### TRAMO 3 - CALLE DE LA RÁBIDA

 <p>Pistas deportivas UPV</p> <p>Acceso A Campus</p>	<p>Tramo de <b>carril-bici por calzada</b> que discurre por la calle de acceso a las pistas deportivas de la UPV en Gandía. Un pequeño resalto indica al conductor la presencia del carril.</p> <p><b>Señalización vertical de carril-bici</b> y de <b>velocidad limitada a 30 km/h</b> para los vehículos a motor en el carril adyacente.</p> <p>El carril es unidireccional (sin señalización de sentido) y la <b>pintura de señalización</b> del mismo se encuentra <b>muy deteriorada</b>.</p> <p><b>No hay conexión de este tramo de carril con el campus</b> de la UPV, habría que continuar por una calle peatonal para llegar al acceso A.</p>
--	--

UNITAT DE MEDI AMBIENT



1 - Señal vertical que indica el carril bici segregado en la calzada



2 - Interrupción del carril bici en el cruce con c/Cullera.



3 - Final de tramo 3 y enlace con tramo que discurre por P.º Rosa de los Vientos

UNITAT DE MEDI AMBIENT

*Red ciclista interior*

El Campus de Gandía no dispone de una red ciclista interior, puesto que se trata de un campus para circulación exclusivamente peatonal según se indica en la señal vertical existente en el acceso A.

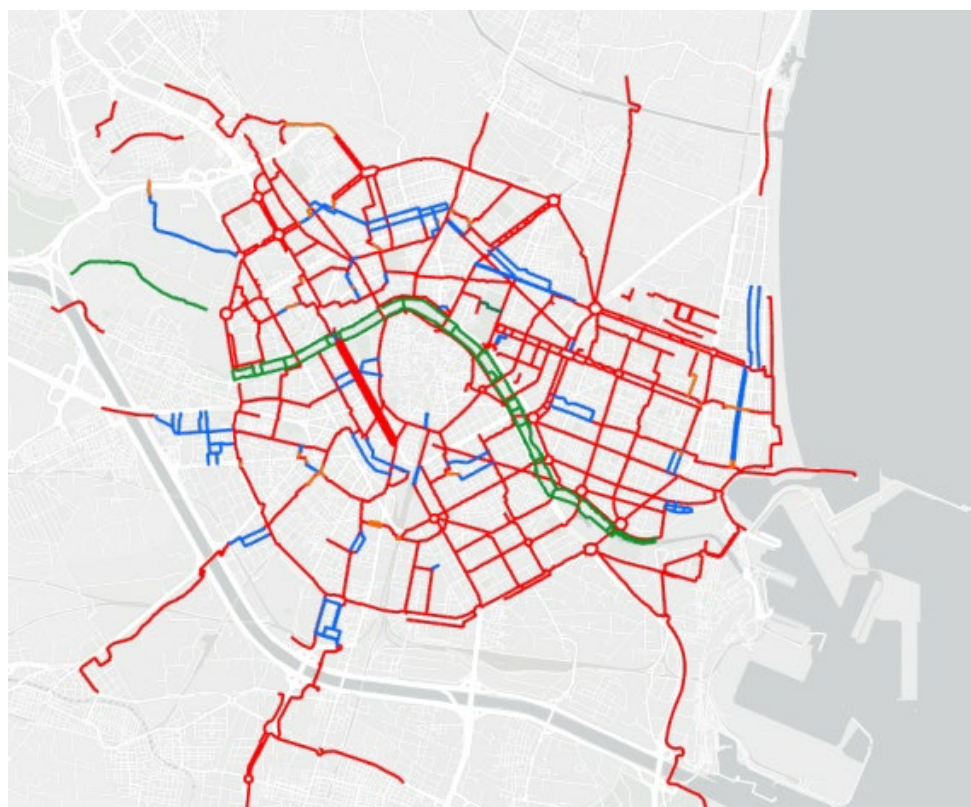


### 2.1.3. Campus de Vera

#### *Red ciclista de acceso al campus*

La ciudad de Valencia cuenta con una red ciclista que ha sufrido un **proceso de expansión en los últimos años (36% en ocho años)** y que continúa expandiéndose, tanto dentro de la ciudad, como en su conexión con el área metropolitana. **La longitud actual de la red es de 166 km y ha mejorado sensiblemente su conectividad, su alcance cubriendo todos los barrios de la ciudad, y su presencia en vías principales.** Esta red discurre por las proximidades del Campus, facilitando su conexión en bici con el resto de la ciudad.

Los siguientes planos recogen una vista general de la red ciclista de la ciudad y del municipio de Valencia, distinguiendo los tramos existentes y previstos.



Itineraris Ciclistas / Itineraris Ciclistes	
<span style="color: red;">—</span> Carril Bici	<span style="color: green;">—</span> Antic Llit / Viejo Cauce
<span style="color: blue;">—</span> Ciclo Carrers / Ciclo Calles	<span style="color: orange;">—</span> Tallat per Obres / Cortado por Obras
<span style="color: orange;">—</span> Carrers de vianants / Calles peatonales	<span style="color: teal;">—</span> Senda Ciclable
	<span style="color: red;">—</span> Carril Bus-Bici

**Carriles bici de la ciudad de Valencia. Fuente: Ajuntament de València**

UNITAT DE MEDI AMBIENT



**LEYENDA**

**Universitat Politècnica de València Viario Bicicletas**

Campus Vera

- Red básica
- Red Complementaria
- Red urbana estructural
- Red urbana local
- Red prevista

**Carriles bici del municipio de Valencia.** *Fuente:* Servicio de Planificación. Subdirección General de Movilidad; Servicios Territoriales de Obras Públicas; Centro de Gestión y Seguridad Vial (CEGESEV); Institut Cartogràfic Valencià (ICV) - Generalitat Valenciana

UNITAT DE MEDI AMBIENT

La red de carriles bici del municipio se conecta, o está previsto que se conecte, con la red de ciclo-rutas existentes en el Área Metropolitana de Valencia y, a través de ellas, con las redes de carriles-bici de los municipios de su entorno. La red de itinerarios supramunicipales estará formada por unas 50 rutas y más de 600 km de red, gran parte aún sin construir.

Dentro del Área Metropolitana de València destaca la ejecución del **Anillo Verde Metropolitano**, corredor circular de 55 km que unirá las comarcas de L'Horta estructurado en cuatro tramos:

- Tramo Sur: entre Pinedo y Aldaia.
- Tramo Oeste: entre Aldaia y Massarajos
- Tramo Norte: entre Moncada y Port Saplaya (Alboraya)
- Tramo Frente Litoral: entre Port Saplaya y Pinedo

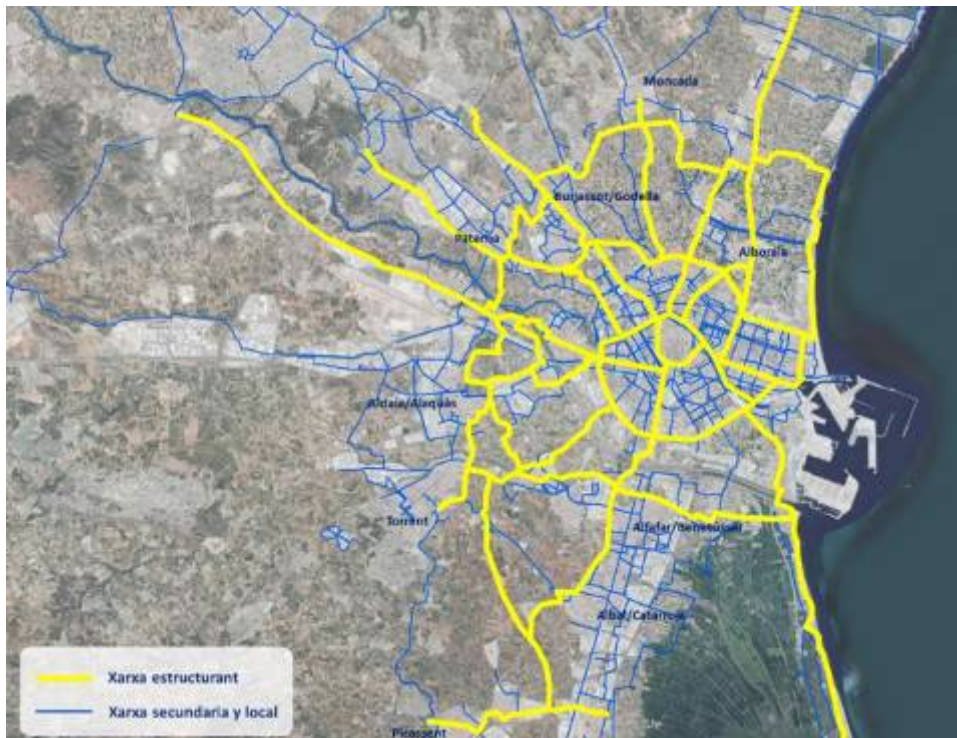
El Anillo Verde se conforma como un eje estructurante de la futura malla metropolitana integrada por los carriles bici existentes más las actuaciones que se desarrollen a nivel municipal y comarcal, uniendo municipios contiguos y permitiendo recorridos de mayor longitud. Actualmente en proceso de desarrollo por parte de la Conselleria de Política Territorial, Obras Públicas y Movilidad y **se encuentra ejecutado aproximadamente el 50%** del recorrido.



Plano del Anillo Verde Metropolitano. Fuente: Generalitat Valenciana

El Plan de Movilidad del Área Metropolitana de Valencia (**PMoMe**) prevé la creación de una **red estructurante ciclista metropolitana**, que permita una conexión ciclista rápida, segura y continua desde los distintos municipios del área metropolitana (agrupados en ejes o corredores) hacia la ciudad de Valencia. Estos corredores tendrán una distancia aproximada de 10 km. Se pretende crear una malla que una los distintos tramos ciclistas existentes y planificado por las distintas administraciones (Ayuntamientos, Diputación de València y Generalitat), creando una serie de corredores radiales y circunvalares en Valencia.

El PMoMe planea **extender la actual infraestructura ciclista de los 353 km actuales** (incluyendo Valencia serían 545 km) **hasta los 975 km** (incluyendo Valencia serían 1.047 km). El objetivo es claro: conseguir estructurar y vertebrar las conexiones ciclopeatonales metropolitanas con un total de **622 km de nueva infraestructura ciclista de calidad y vertebradora del ámbito metropolitano de València**.



Plano de la red metropolitana prevista. Fuente: PMoMe. Generalitat Valenciana

### *Red ciclista en las proximidades del campus*

El plano siguiente muestra el **carril-bici existente en las proximidades del campus**. En la Avda de los Naranjos (sur) el carril se encuentra conectado con la red ciclista de la ciudad, sin embargo al norte del campus hay un tramo de carril inconexo que discurre por la C/Agustí Alaman i Rodrig (norte), ya que no existe continuidad por la C/ Ing. Fausto Elio.





UNITAT DE MEDI AMBIENT



Recorrido del carril-bici en las proximidades del Campus de Vera. Fuente: Elaboración propia

### C/ INGENIERO FAUSTO ELIO



Tramo de carril-bici en el cruce c/ Ing. Fausto Elio – Av. de los Naranjos



Interrupción del carril-bici procedente de Av. de los Naranjos en C/Ing. Fausto Elio



Tramo de carril-bici C/ Agustí Alaman i Rodrig



Interrupción del carril-bici procedente de C/ Agustí Alaman i Rodrig en el cruce con c/ Ing. Fausto Elio

## ROTONDA C/ INGENIERO FAUSTO ELIO – AVENIDA DE LOS NARANJOS



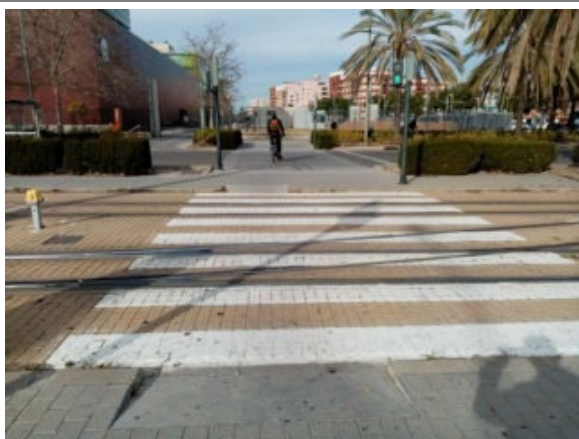
Tramo continuo de carril-bici bidireccional, señalizado mediante color rojo y con los sentidos de circulación delimitados. La conexión entre los diferentes tramos de la rotonda en los cruces con la calzada se realiza a través de pasos ciclistas (segregados de los pasos de peatones).

Cabe señalar que en uno de los tramos de la acera de la rotonda, la zona peatonal se estrecha mucho, dificultando la circulación peatonal.



**Inicio (i)** tramo carril-bici: C/ Ing. Fausto Elio previo al cruce con rotonda con Avenida de los Naranjos y acceso J al Campus.

UNITAT DE MEDI AMBIENT



El carril-bici cruza C/ Ing. Fausto Elio por la rotonda, en dirección a la Malvarrosa y la acera sur de Avenida de los Naranjos, a través de pasos ciclistas segregados y señalizados.



Estrechez de zona peatonal por ocupación del carril-bici en la acera de la rotonda



Señalización horizontal del carril



Cruce desde la rotonda hasta acera lado sur de Avenida de los Naranjos.  
Fin de tramo (f)

## AVENIDA DE LOS NARANJOS

### Tramo desde Acceso J a Acceso K

#### *Carril-bici acera Norte*

Carril-bici sobre acera, bidireccional y continuo pero **estrecho para ser de doble sentido**. Señalización horizontal y vertical pero no de los sentidos de circulación.

Separación de la calzada a través de un **seto que reduce la anchura libre para la circulación ciclista y dificulta la visibilidad en los cruces**.



### 1<sup>er</sup> tramo desde cruce con C/ Ingeniero Fausto Elio hasta acceso J al Campus



Cambio de color de carril-bici a la altura del acceso J: no entra en el Campus por el acceso

UNITAT DE MEDI AMBIENT

Tramo desde acceso J hasta acceso entre edificios 8P-8I



Tramo desde acceso edificios 8P-8I, hasta acceso K



### **Carril-bici acera Sur:**

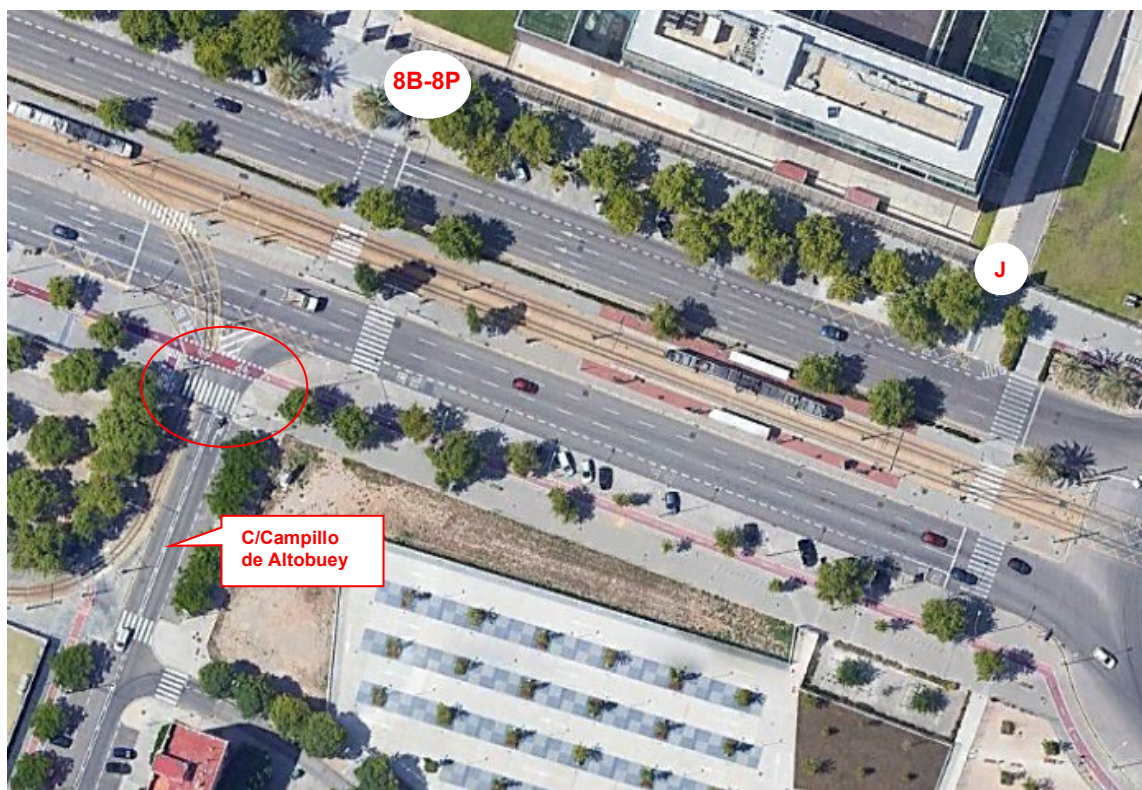
Vial ciclista bidireccional **despejado (sin seto)**, con **carriles anchos y bien delimitados**, adecuada señalización horizontal en todo el tramo (falta señalización vertical). Los cruces con la calzada de las calles que la cortan se realiza mediante pasos ciclistas señalizados.

Discurre sobre la acera dejando espacio libre suficiente para el desplazamiento peatonal.

### **Primer tramo desde esquina con c/ Lluís Peixó hasta acceso J**



### **Tramo de carril hasta cruce con c/ Campillo de Altobuey**



UNITAT DE MEDI AMBIENT



Tramo desde cruce con c/Campillo Altobuey hasta cruce a altura acceso K

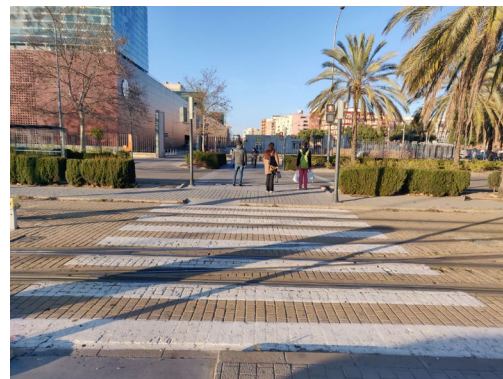
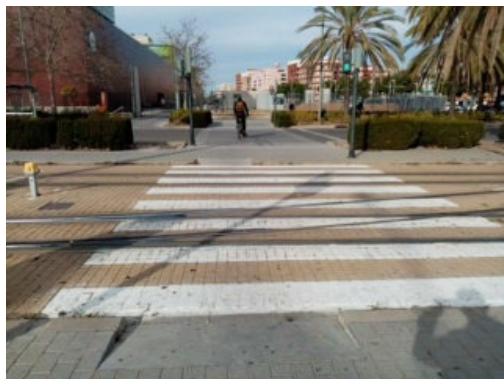
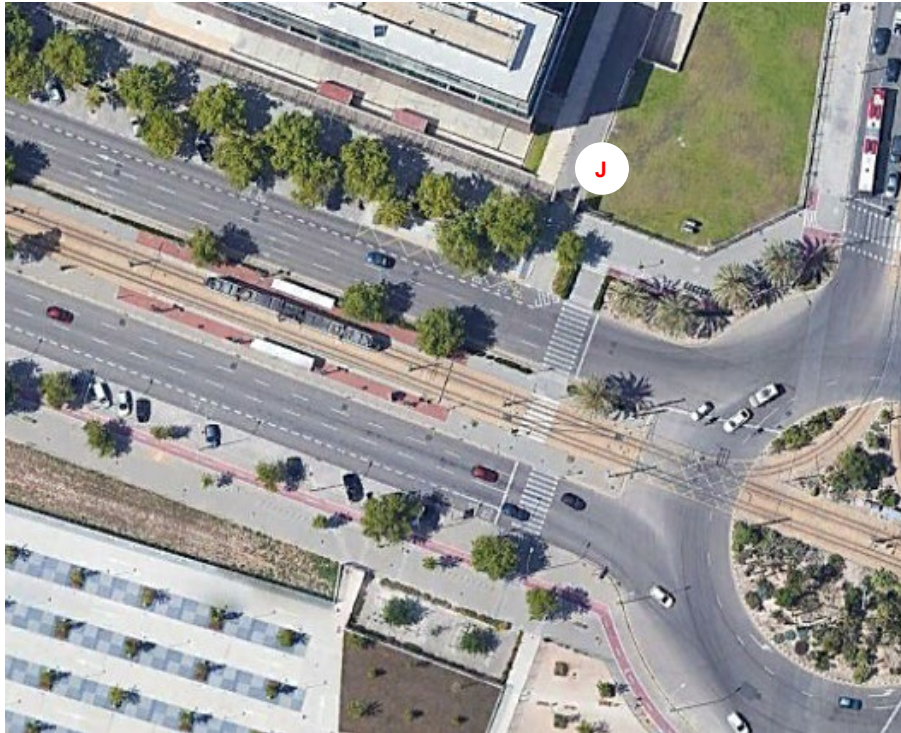




*Conexión carril-bici acera Norte - Sur*

**Cruce a la altura de acceso J (Acera norte ↔ sur de Av. Naranjos):**

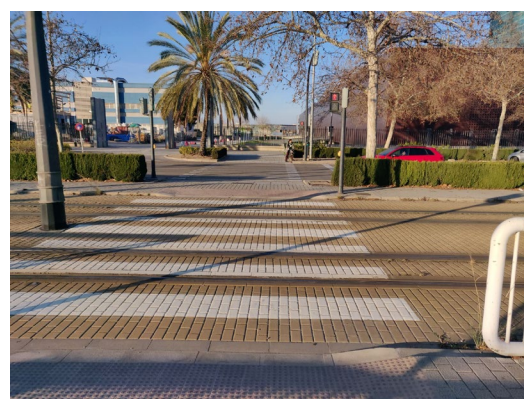
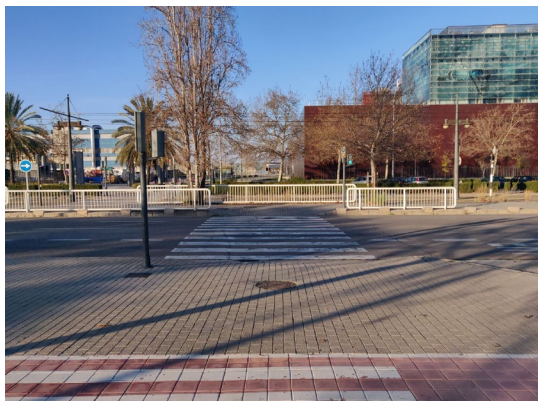
Se observa que en este cruce no hay paso ciclista desde el tramo de carril-bici de acera norte hasta el sur, **por lo que la conexión entre ambos tramos en este punto no es posible.**



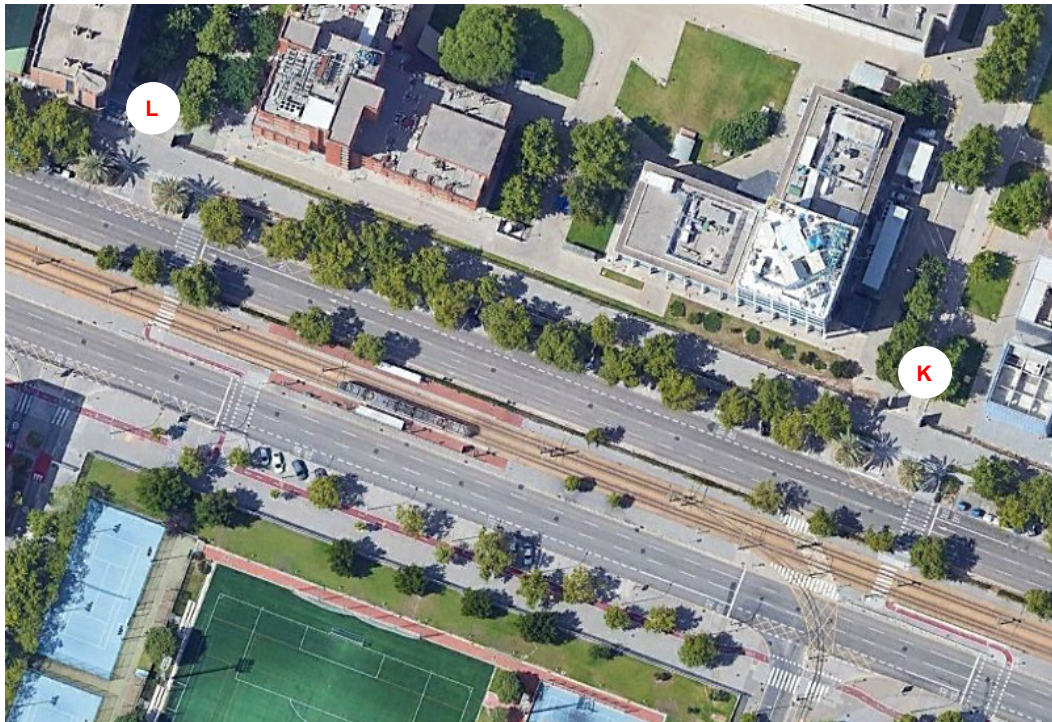
UNITAT DE MEDI AMBIENT

**Cruce a la altura de acceso ubicado entre edificios 8B-8P (acera norte ↔ sur de Av. los Naranjos):**

Se observa que en este cruce no hay paso ciclista desde el tramo de carril-bici de acera norte hasta el sur, **por lo que la conexión entre ambos tramos en este punto no es posible mediante bicicleta.**



### Tramo desde Acceso K a Acceso L



#### *Carril-bici acera Norte*

Tramo ciclista continuo y bidireccional. Los carriles son estrechos y no se señalizan los sentidos de circulación. Adecuado estado señalización (pintura) y conservación.

**La presencia de un seto constituye una barrera que impide el paso desde las plazas de aparcamiento y reduce la visibilidad en los cruces. La vegetación a ambos lados del carril- bici reduce la anchura útil del mismo.**



Sin acceso a las plazas de aparcamiento en 100m.

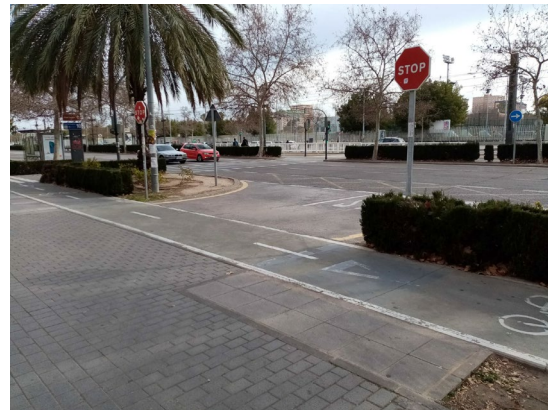


Los peatones crean a través del seto

UNITAT DE MEDI AMBIENT



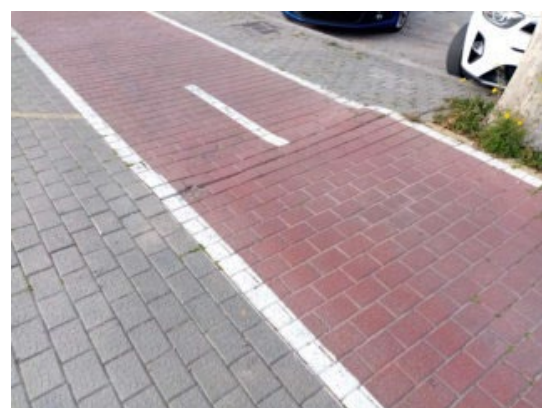
Apertura en el seto para acceso a contenedores



Cruce en acceso L; visibilidad reducida

*Carril-bici acera Sur*

Tramo hasta desde acceso parking hasta cruce con C/ Ramon Llull

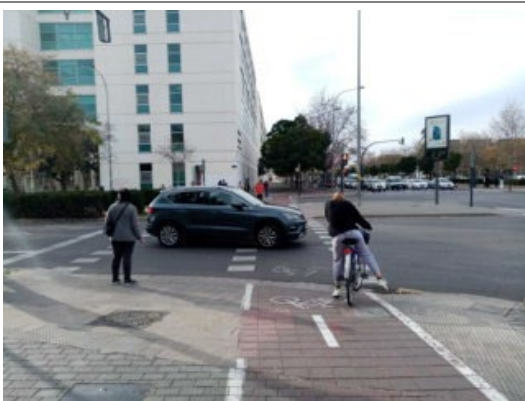


Carril-bici bidireccional sobre acera sin sentidos señalizados. No existe vegetación que reduzca la anchura libre para las bicis ni la visibilidad. La anchura libre de la acera para los peatones es adecuada.

Se observa que el adoquinado se encuentra levantado a su paso por algunos alcorques debido a las raíces de los árboles.

**Cruce carril-bici con calle Ramon Llull**

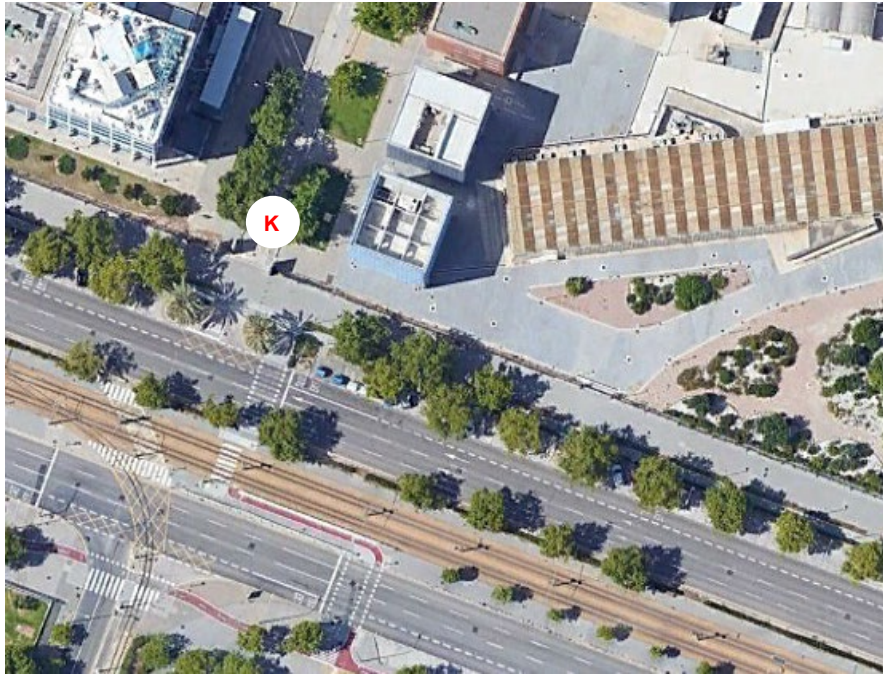
**Desde cruce de carril-bici con C/ Ramon Llull hasta zona a la altura acceso L**



*Conexión carril-bici acera Norte - Sur*

**Cruce a la altura de acceso K (acera norte ↔ sur de Av. Naranjos):**

Existe señalizado un carril-bici que conecta los tramos de carril-bici de la zona norte y sur de la Avenida. **Sin embargo, en el cruce sólo hay un paso ciclista señalizado (en calzada sur) para cruzar la zona de paso de vehículos a motor (calzada y vías de tranvía).**

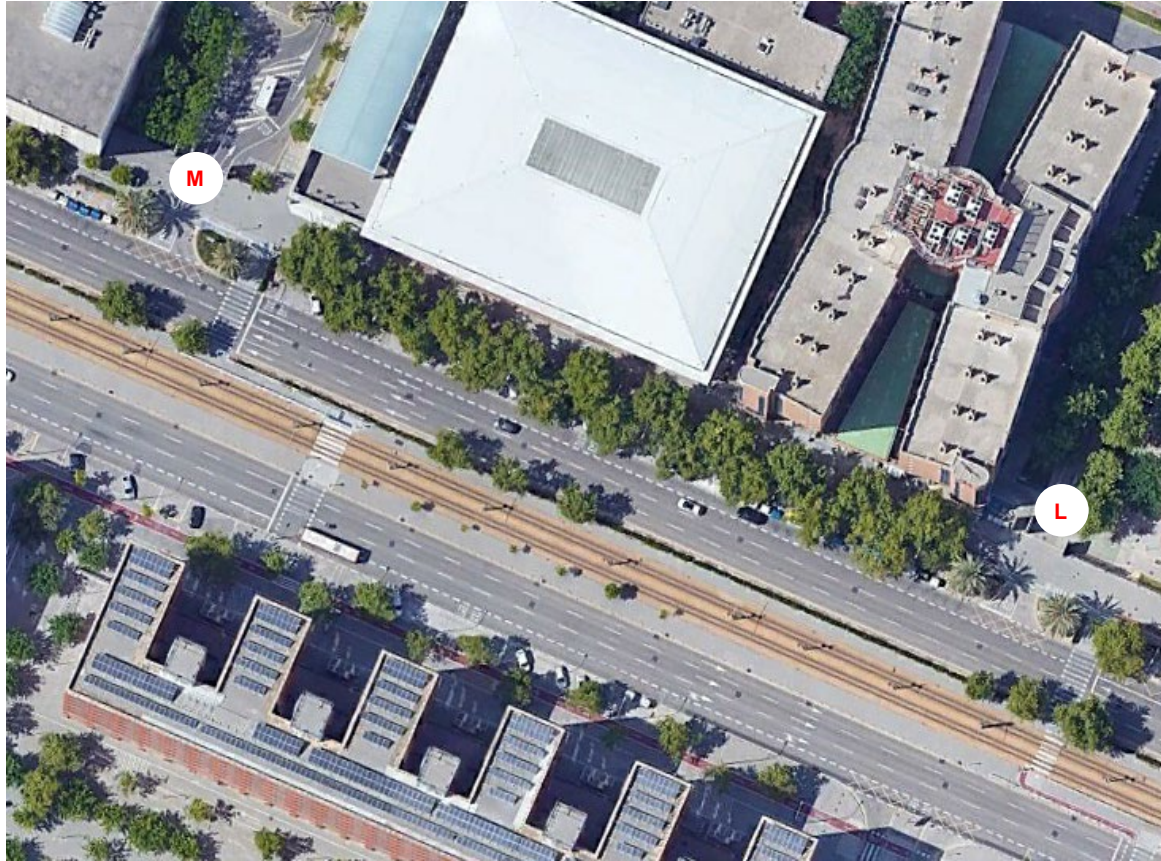


Paso ciclista habilitado junto al paso de peatones



No hay paso ciclista habilitado para cruzar las vías del tranvía

### Tramo desde Acceso L a M



#### *Carril-bici acera Norte*

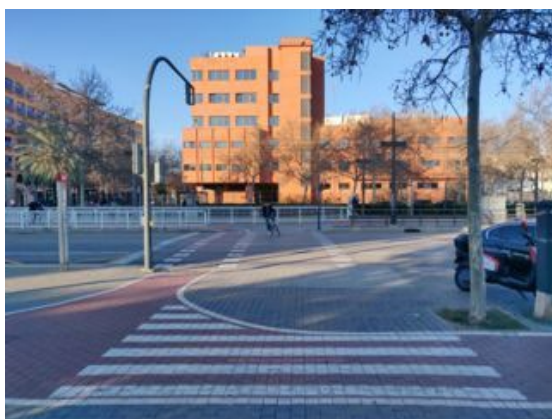
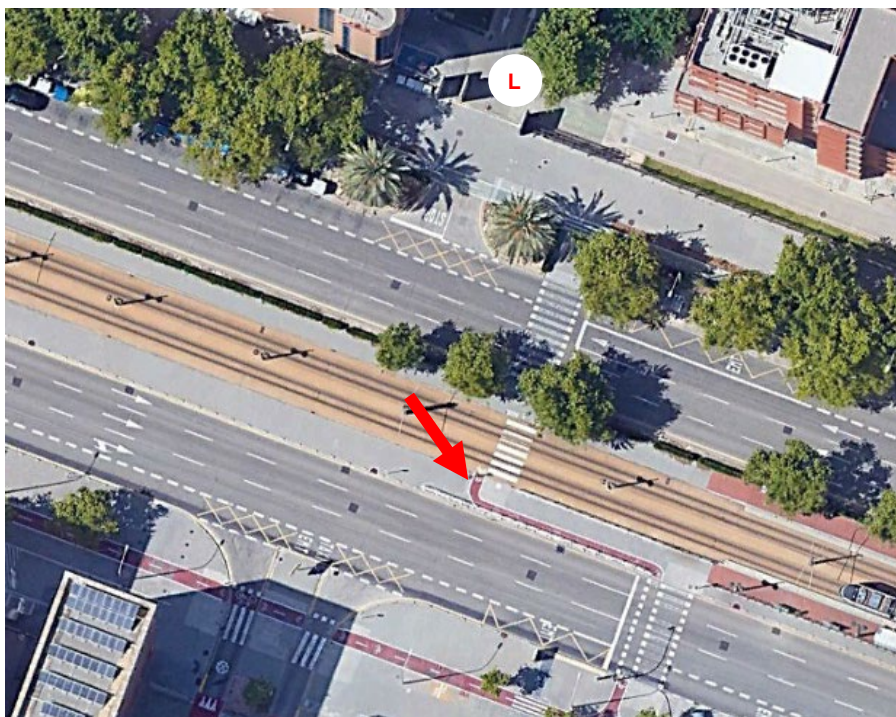
Vial ciclista bidireccional, muy estrecho, de las mismas características que el tramo anterior. La vegetación que lo delimita en algunos puntos obstaculizan la circulación ciclista. El carril-bici es continuo por todo el tramo de acera. Falta de visibilidad en el cruce con vehículos a motor.



*Conexión carril-bici acera Norte – Sur*

**Cruce a la altura de acceso L (acera norte ↔ sur de Av. Naranjos):**

Existe señalizado un carril-bici, que se inicia en el tramo de carril-bici de la acera sur de la avenida, que pretende conectar el carril-bici de la zona norte y sur de la avenida; **Sin embargo**, en todo el cruce sólo uno de los pasos ciclistas está señalizado/segregado (en calzada sur) para cruzar la zona de paso de vehículos a motor (calzada y vías de tranvía) y además el carril-bici de conexión se interrumpe al llegar al paso del tranvía.

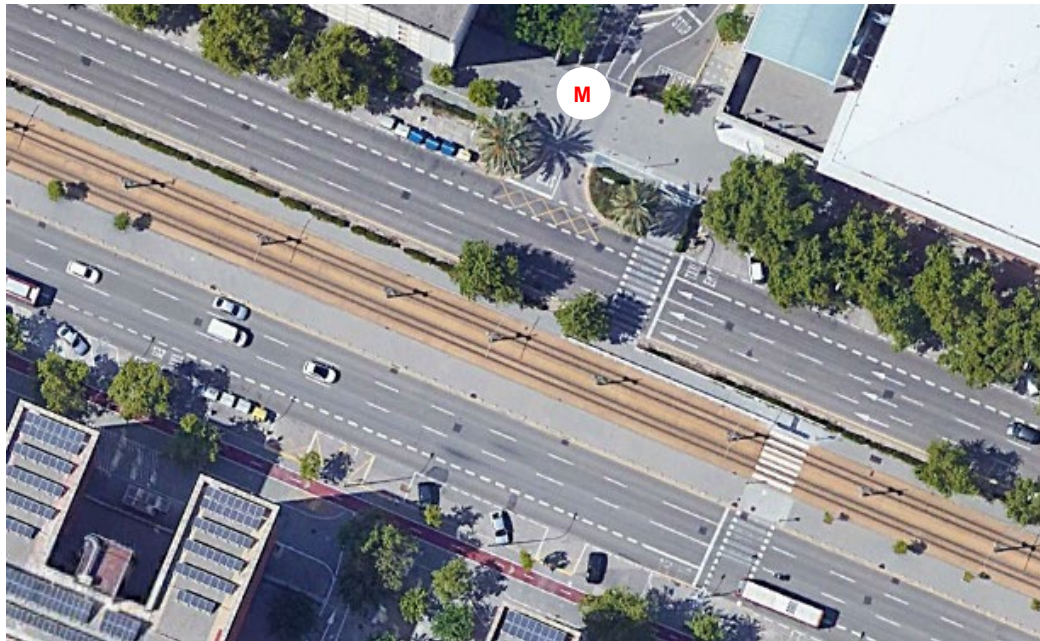


El carril bici desde la Universidad de Valencia desaparece al llegar a las vías.

UNITAT DE MEDI AMBIENT

**Cruce pasado el acceso M:**

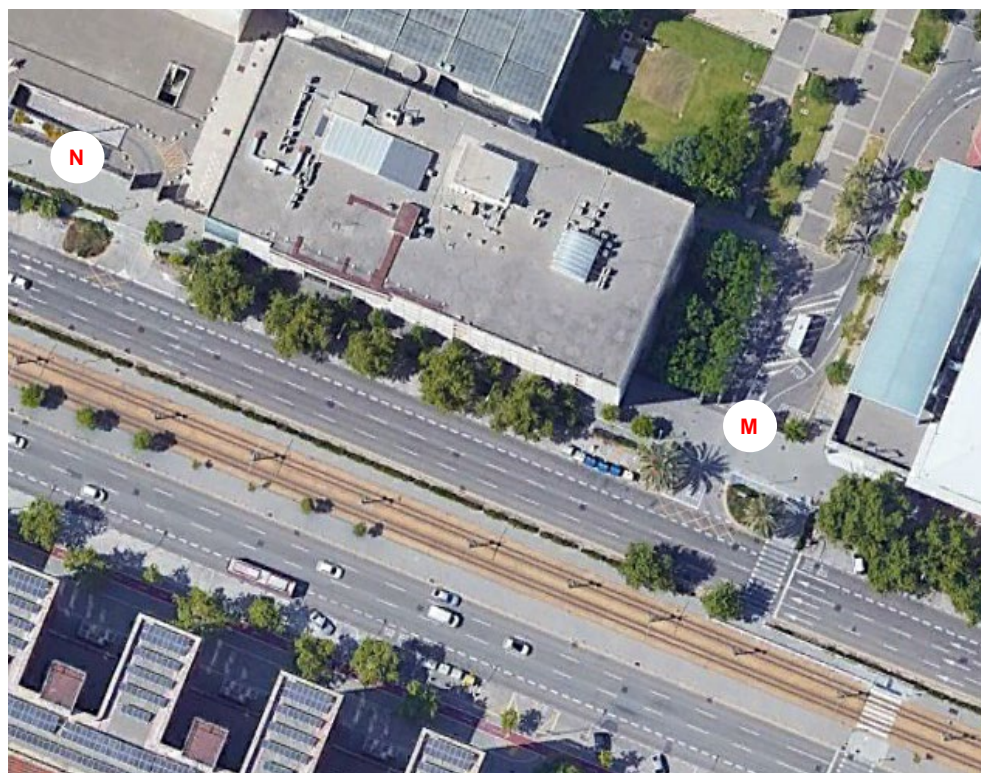
No existe carril bici para este cruce.





### Tramo desde Acceso M a N

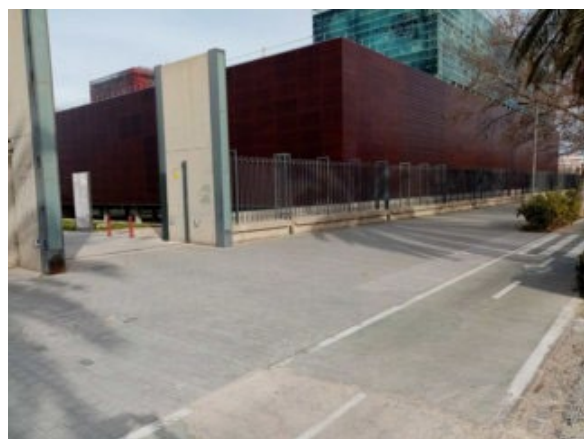
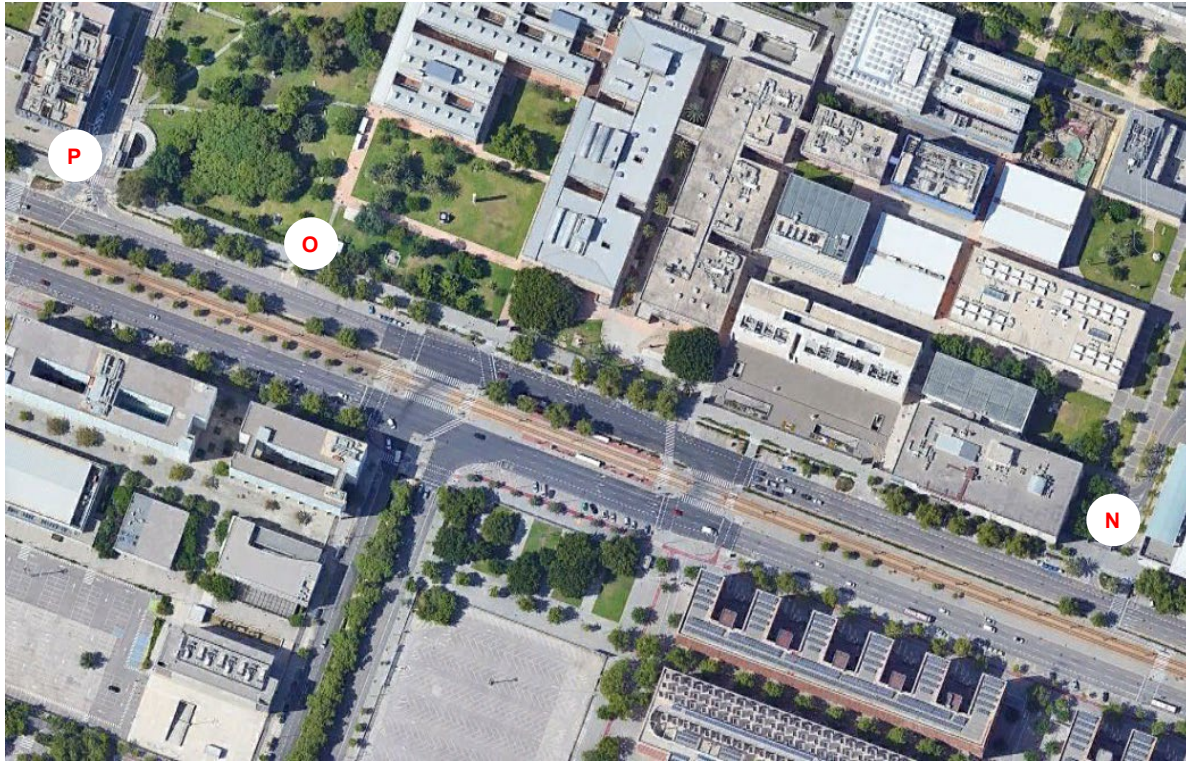
Tramo de carril estrecho para ser de doble sentido, con seto lateral sin acceso al aparcamiento. La pintura es poco perceptible y no hay señalización en el cruce con el acceso de vehículos a motor ni en zona de paso a contenedores.



### Tramo desde Acceso N a P

Tramo bidireccional con carriles estrechos, con zona ajardinada a ambos lados que con su crecimiento reduce la anchura efectiva del carril.

La pintura del carril y la señalización en el cruce con los accesos a vehículos a motor son poco perceptibles.



UNITAT DE MEDI AMBIENT



Carril-bici junto a paso de peatones en este cruce de la Avda de los Naranjos



Conexión con el carril-bici existente al otro lado de la Avda de los Naranjos, junto a la Universidad de Valencia. Carril delimitado, con pintura fácilmente visible y señalización horizontal en el cruce con peatones.



Tramo frente a Facultad de Derecho (UV). Carril con pintura claramente visible, bidireccional, sin seto u otras plantas en sus laterales

UNITAT DE MEDI AMBIENT

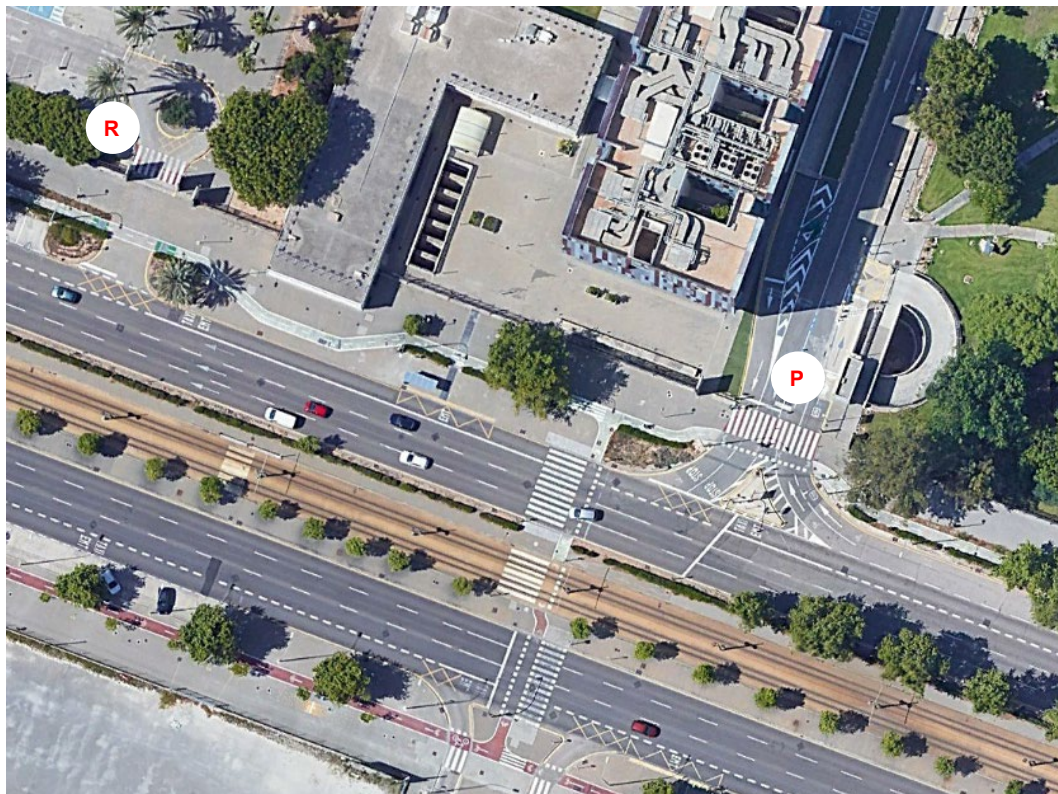


Cruces de carril-bici junto a paso de peatones, segregado y señalizado (lado sur junto a UV)



Carril-bici junto a paso de peatones en cruce de la Av. de los Naranjos conectado con el Campus de Vera, en las proximidades del acceso P

Tramo desde Acceso P a R



### Tramo desde Acceso P a R

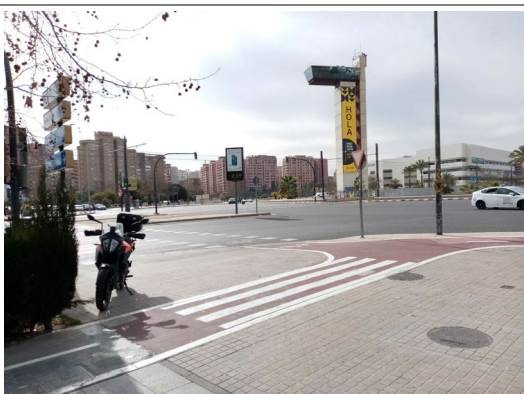


**Acceso P:** Carril-bici en las proximidades del acceso P (entre acceso P y acceso R). Pintura muy deteriorada



**Acceso R:** carril poco visible, con pintura muy deteriorada. Señalización en el cruce muy deteriorada. Barrera vegetal a ambos lados del carril desde el acceso R en dirección a la rotonda de la Av. de Cataluña. Acceso a plazas de aparcamiento cada 25 metros aproximadamente.

### ROTONDA AVENIDA DE LOS NARANJOS – AVENIDA DE CATALUÑA



El carril-bici de la Avda. Naranjos está bien conectado a la altura de la rotonda de la Avda. Cataluña



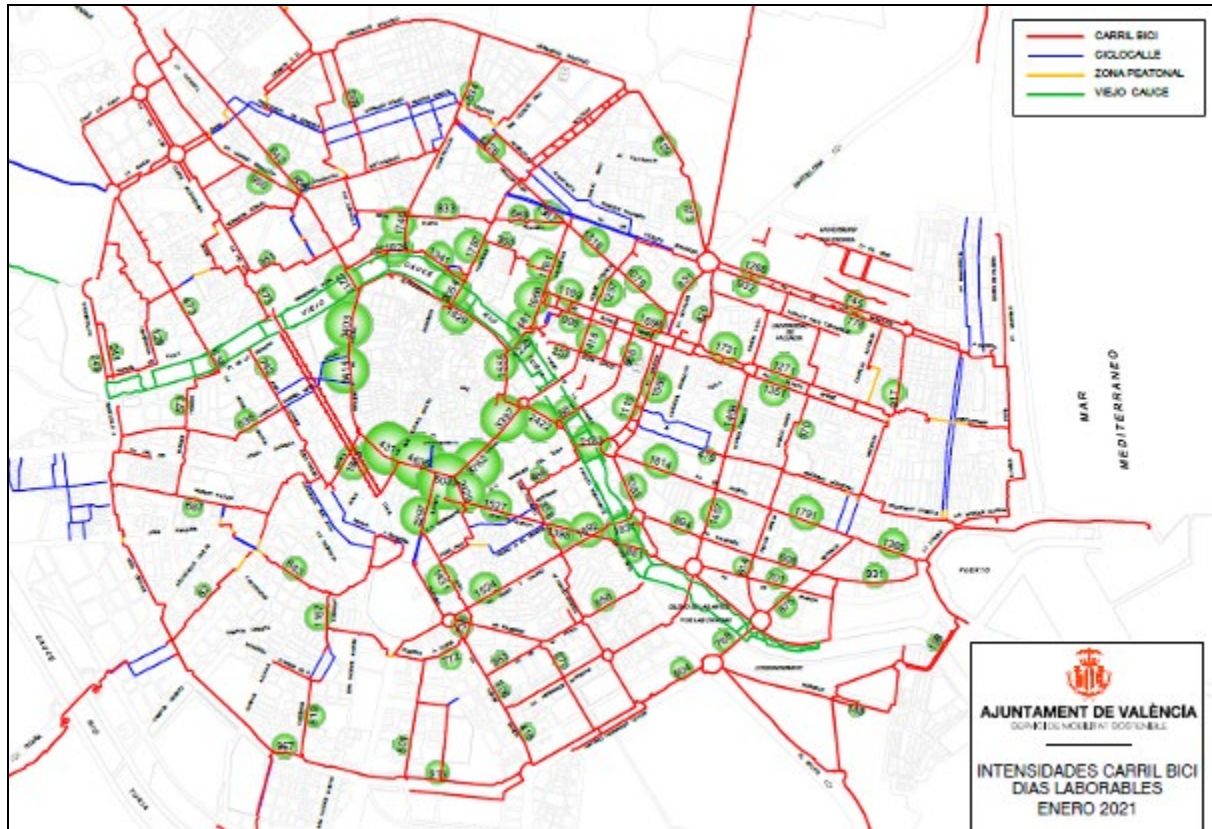
El carril-bici está segregado y señalizado en los cruces de la rotonda de la Avda. Naranjos con la Avda. de Cataluña

**C/ AGUSTÍ ALAMAN I RODRIG**

	
<p>Tramo desde el acceso H hacia las instalaciones de la EMT: pintura muy deteriorada, sin señalización de carriles, vehículos aparcados en zona peatonal y falta de poda en arbolado.</p>	<p>Carril-bici en el exterior del acceso H: pintura muy deteriorada, sin señalización de carriles.</p>
	
<p>Carril en el acceso G, con pintura muy deteriorada.</p>	<p>Tramo de carril-bici a la altura del acceso G, con pintura muy deteriorada</p>
	
<p>Tramo de carril frente acceso F: pintura claramente visible, señalización horizontal y vertical en el cruce.</p>	<p>Tramo frente a acceso E: pintura bastante deteriorada</p>

UNITAT DE MEDI AMBIENT

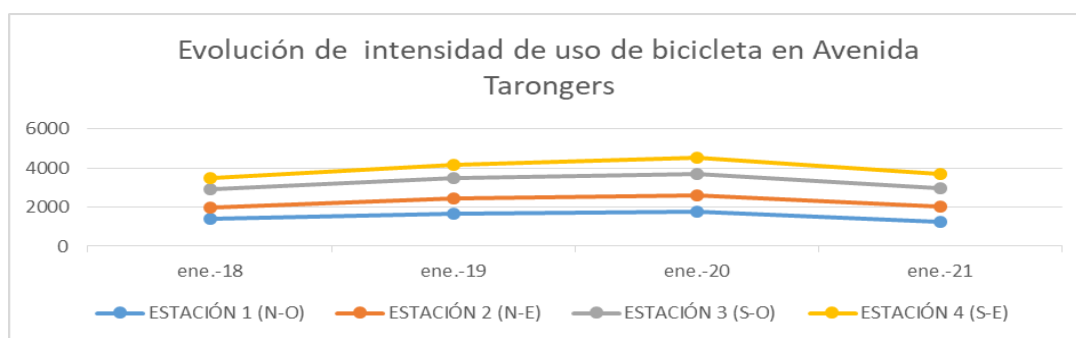
En la ciudad de Valencia existen **estaciones automáticas de aforos** de bicicletas repartidas por toda la red. El Ayuntamiento publica planos con las medidas realizadas. En las proximidades del Campus de Vera se dispone de cuatro estaciones ubicadas en la Avenida de los Naranjos, dos en el lado norte (UPV) y dos en el lado sur (UV).



Intensidades del uso del carril-bici en días laborables. Enero 2021. Fuente: Ajuntament de València.

Los datos de estas cuatro estaciones en los meses de enero de los años 2018, 2019, 2020 y 2021 nos permiten analizar la evolución del uso de la bici en el acceso al campus:

EVOLUCIÓN DEL USO DE BICICLETAS EN LA AVENIDA DE LOS NARANJOS				
Estación automática	Ene-2018	Ene-2019	Ene-2020	Ene-2021
Estación 1 (N-O)	1.405	1.663	1.779	1.268
Estación 2 (N-E)	594	774	815	745
Estación 3 (S-O)	913	1.051	1.111	932
Estación 4 (S-E)	604	696	815	778



La zona noroeste de la Avenida de los Naranjos es la muestra una mayor intensidad ciclista seguida de la zona suroeste. Los datos reflejan una evolución creciente en las cuatro estaciones desde el 2018 hasta el 2020, y muestran una reducción en 2021.

### Red ciclista interior

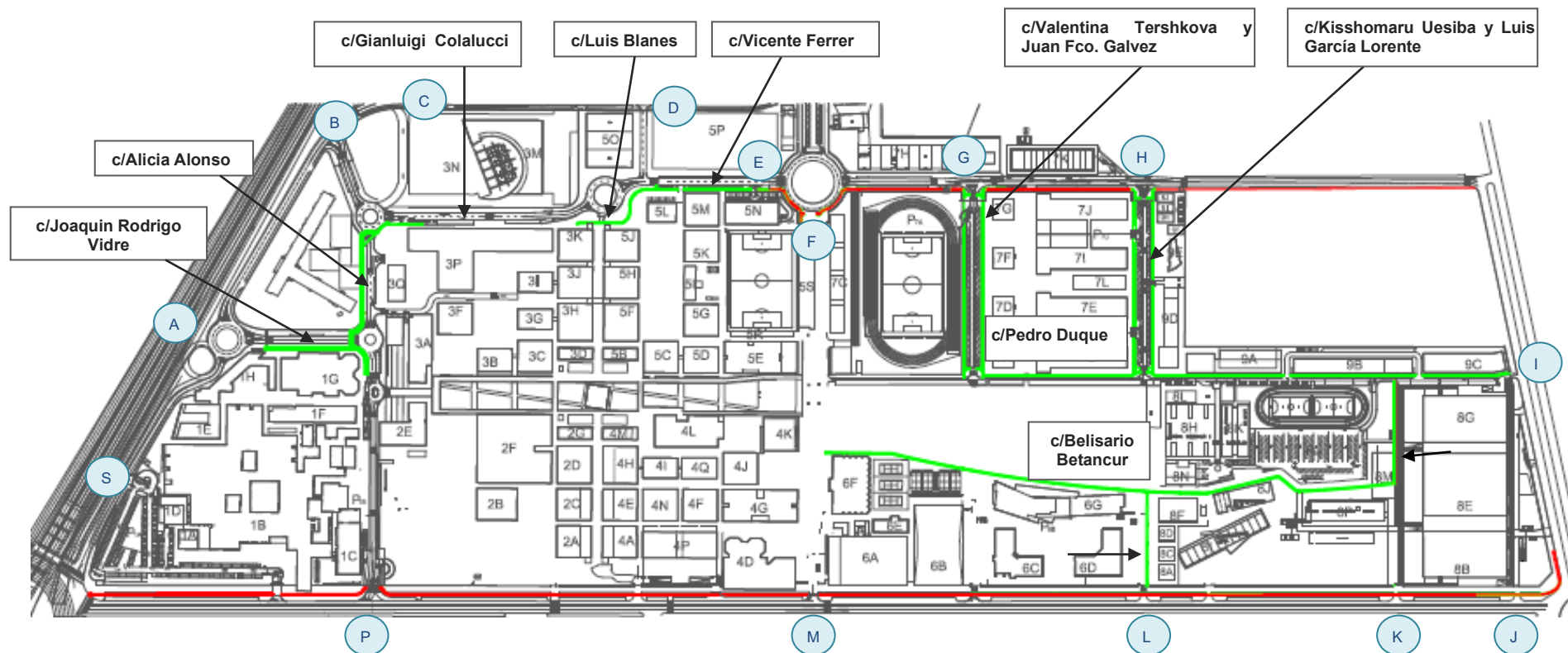
Con respecto al interior del campus, existen tramos de carril bici en algunas zonas, ejecutados antes del **2015**, año en que **se decidió el uso compartido peatonal-ciclista**, por lo que estos tramos **serán eliminados progresivamente** cuando se realicen otras actuaciones hasta que desaparezcan en su totalidad. Así se ha procedido con el carril que discurría junto a las pistas de tenis.

Sin embargo, **no existe señalización que lo indique**.

En el plano siguiente se muestra la ubicación de dichos tramos y posteriormente se incluyen algunas fotos que reflejan su estado actual.



UNITAT DE MEDI AMBIENT



Plano de los tramos ciclistas aún existentes en el Campus de Vera. Fuente: Elaboración propia

- Tramos de red ciclista visibles en el interior del campus
- Red ciclista exterior

UNITAT DE MEDI AMBIENT

En todos los tramos de carril-bici del campus, **el pavimento y la pintura se encuentran muy deteriorados**, dando una **sensación de abandono**. A continuación se muestran algunas fotos que lo evidencian.

**Tramo Kisshomaru Ueshiba-Luis García Lorente**



**Tramo Pedro Duque**



UNITAT DE MEDI AMBIENT

Tramo José Calavera Ruiz



Tramo desde Cafetería El Trinquet a Acceso I



### Tramo Belisario Betancur



### Tramo desde el Acceso L a Belisario Betancur



### Tramo desde acceso E por c/ Vicente Ferrer y Luis Blanes



UNITAT DE MEDI AMBIENT



Tramo c/ Alicia Alonso y Princesa Muna Al Hussein






UNITAT DE MEDI AMBIENT

**Tramo desde Acceso A por C. Joaquín Rodrigo Vidre hasta rotonda C. Alicia Alonso con Princesa Muna Al Hussein**



## 2.2. Aparcamiento de bicicletas y patinetes eléctricos

Existen **6 modelos de aparcabicis en los campus de la UPV**, tal y como se resume en la siguiente tabla:

TIPOS DE APARCABICIS EN LOS CAMPUS DE LA UPV		
MODELO	Características	Campus
Soporte cuadrado con apoyo		
	<p>Apoyo para la rueda delantera de la bici, lo que evite que se dañe la rueda.</p> <p>Permite atar una rueda en el soporte, lo que reduce el riesgo de robo.</p> <p>Un mismo soporte sirve para aparcar 2 bicicletas.</p> <p><b>Son el tipo de aparcabicis más cómodo y seguro de los instalados y constituyen el modelo mayoritario en los campus (70%).</b></p>	Alcoy, Gandía y Vera
Soporte de rueda – tipo 1		
	<p>Consisten en un elemento en el que se encaja una de las dos ruedas de la bicicleta.</p> <p>No presenta apoyo para la rueda ni posibilidad el cuadro de la bici.</p> <p>La rueda de la bici queda al mismo nivel del suelo.</p>	Vera
Soporte de rueda con apoyo		
	<p>Consisten en un elemento en el que se encaja una de las dos ruedas de la bicicleta.</p> <p>Presenta apoyo para la rueda delantera con posibilidad de atar el cuadro de la bici.</p> <p>La rueda de la bici queda al mismo nivel del suelo.</p>	Vera

### TIPOS DE APARCABICIS EN LOS CAMPUS DE LA UPV

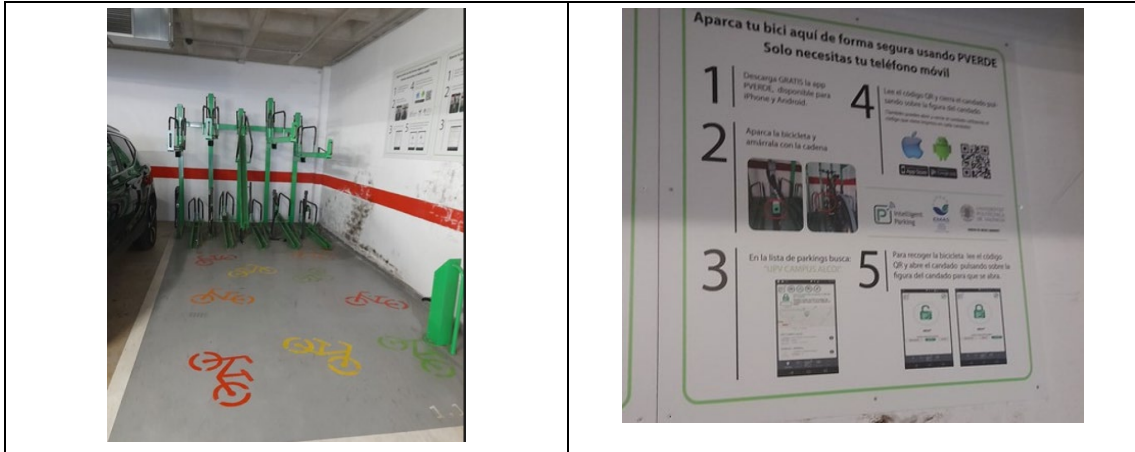
Soporte de rueda – tipo 2		
	<p>Consisten en un elemento en el que se encaja una de las dos ruedas de la bicicleta.</p> <p>No presenta apoyo para la rueda ni posibilidad de atar el cuadro de la bici.</p> <p>La rueda delantera de la bici queda ligeramente elevada.</p>	<p>Gandía</p>
Soporte de rueda recto		
	<p>Consisten en un elemento en el que se encaja una de las dos ruedas de la bicicleta.</p> <p>No presenta apoyo para la rueda ni posibilidad de atar el cuadro de la bici.</p> <p>La rueda de la bici queda al mismo nivel del suelo.</p> <p>El soporte tiene una estructura más rígida que evita que se doble la rueda.</p>	<p>Vera</p>
Soporte en dos niveles		
	<p>Soportes en dos niveles: a nivel del suelo y elevados.</p> <p>Ambas ruedas de la bici están sobre el soporte.</p> <p>Cuenta con candados del soporte o también se pueden usar los propios.</p>	<p>Alcoy</p>



UNITAT DE MEDI AMBIENT

En general, los aparcabicis existentes en los campus **tienen libre acceso** para cualquier persona que acceda a los campus **a excepción de:**

- El que hemos denominado **Soporte en dos niveles**, que se encuentra en el aparcamiento de vehículos a motor del Campus de Alcoy. Mediante una app se puede abrir y cerrar el candado, tal y como explica un cartel informativo. El día 11 de mayo de 2022 no había ninguna bici.



- El **aparcamiento subterráneo** para bicis en el Campus de Vera. El día 31 de marzo de 2022 se encontraba prácticamente vacío.



UNITAT DE MEDI AMBIENT

- La **instalación cerrada para bicis y patinetes, de acceso restringido mediante tarjeta universitaria** y previa alta, ubicada en el aparcamiento de vehículos a motor de la ETSID en el Campus de Vera. Esta instalación fue puesta en marcha recientemente a modo de prueba piloto y, como los resultados han sido positivos, se está planeando su extensión a otros aparcamientos de los tres campus. Dispone de 20 plazas para bicis y 20 plazas para patinete, y puntos de carga eléctrica. Las instrucciones se explican mediante un cartel informativo.



Asimismo se han instalado **aparcapatinetes** en el **Campus de Vera** del siguiente modelo:



### 2.2.1. Campus de Alcoy

En el siguiente plano se muestra la ubicación de los aparcabicis en el Campus de Alcoy:



Puntos de aparcamiento de bicicletas en el campus de Alcoy

UNITAT DE MEDI AMBIENT

Como se puede observar, actualmente hay tres puntos de aparcabicis en este Campus:

- Plaza Ferrándiz i Carbonell (modelo cuadrado con apoyo)
- Parking de vehículos a motor del edificio Georgina Blanes (soporte en dos niveles)
- Oeste del edificio Georgina Blanes ( cuadro con apoyo)

La oferta total es de 26 plazas:

OFERTA DE APARCAMIENTO DE BICICLETAS				
Ubicación	Tipo	Número de plazas	Estado de conservación	Señalización
Pl. Ferrándiz i Carbonell - Frente a Edificio 2	Cuadrado con apoyo	4	Adecuado	no
Parking vehículos motorizados edificio Georgina Blanes	En dos niveles	10	Adecuado	no
Oeste del edificio Georgina Blanes	Cuadrado con apoyo	12	Adecuado	no

**Oferta de plazas de aparcamiento de bicicletas en el campus de Alcoy**

Asimismo en la plaza Mossèn Josep existe un aparcamiento de bicicletas y patinetes municipal muy próximo al campus con capacidad para 6 bicicletas y 4 patinetes.

Durante la visita realizada el 11 de mayo de 2022 durante la franja horaria de mayor ocupación (entre las 9:30 y 13:00 horas) se analizó la demanda de los aparcamientos de bicicletas disponibles en el Campus, observándose que se encontraban **prácticamente vacíos** durante toda la franja:

DEMANDA DE APARCAMIENTO DE BICICLETAS – Franja horaria: 9.30 – 13.00 h			
Ubicación	Grado de ocupación		Observaciones
Pl. Ferrándiz i Carbonell - Frente a Edificio 2	1/4	25%	Motos y patinetes de uso compartido obstaculizando acceso a algunos soportes del aparcabicis
Parking vehículos motorizados edificio Georgina Blanes	0/10	0%	--
Oeste del edificio Georgina Blanes	0/12	0%	--

**Grado de ocupación de las plazas de aparcamiento de bicicletas en el campus de Alcoy**

El aparcamiento municipal la plaza Mossèn Josep no tenía ninguna ocupación.

Las siguientes imágenes muestran de manera gráfica los resultados obtenidos en las inspecciones de los aparcabicis del Campus realizadas:

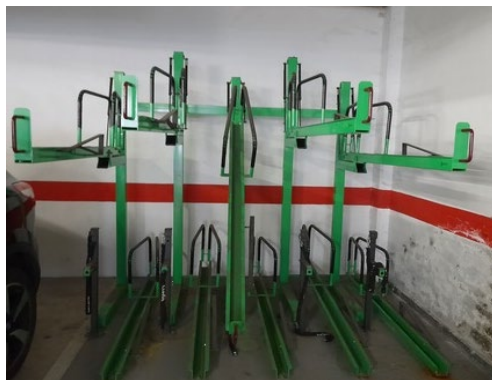
UNITAT DE MEDI AMBIENT



Pl. Ferrándiz i Carbonell Frente a Edificio 2



Pl. Mossèn Josep (municipal)



Parking vehículos edificio Georgina Blanes



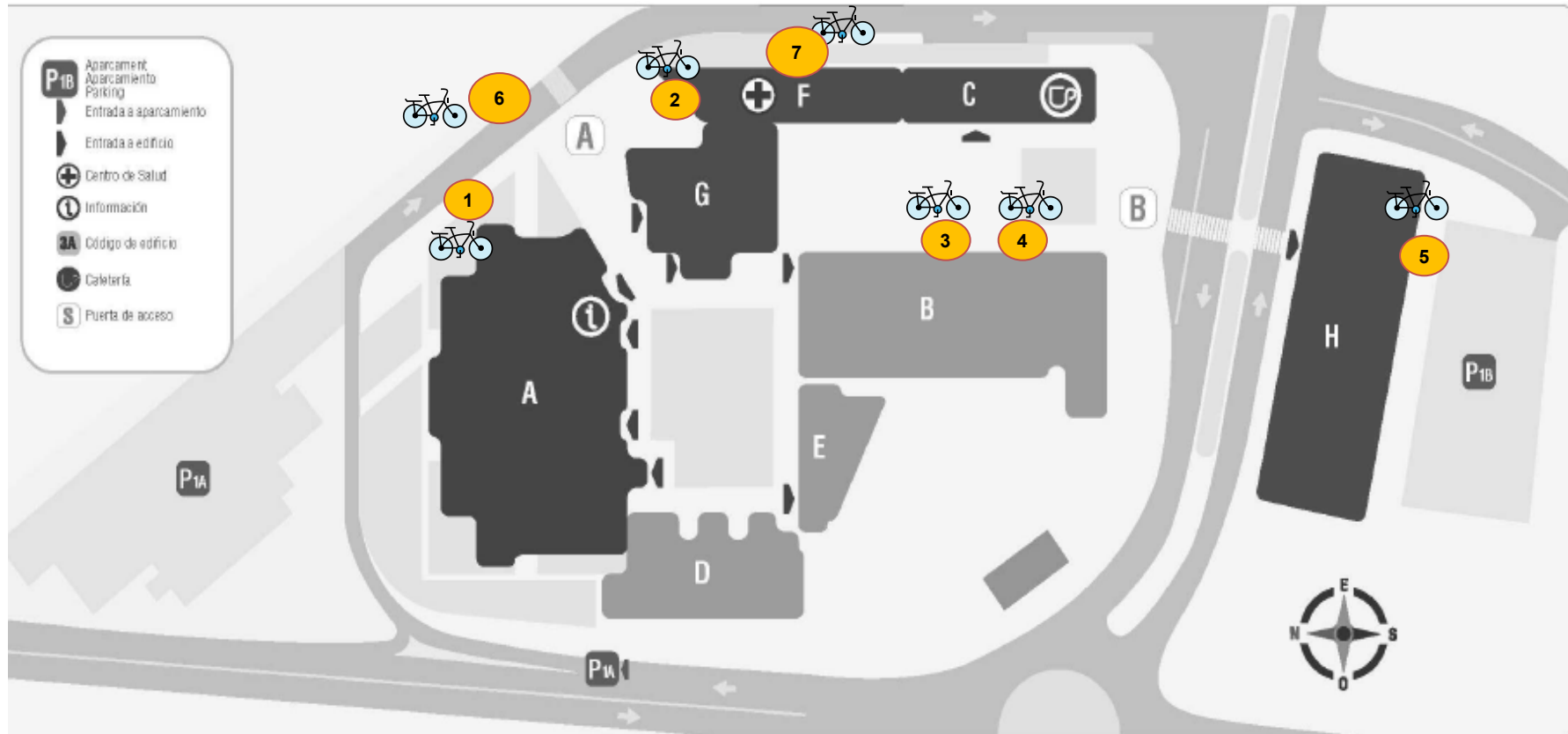
Oeste del edificio Georgina Blanes

### 2.2.2. Campus de Gandía

Se dispone de **8 puntos aparcabicis en el campus de Gandía**, distribuidos 6 de ellos en la zona norte del Campus, 1 en la zona sur (frente al aparcamiento del edificio H) y 1 más en las pistas deportivas de la UPV ubicadas próximas al campus en la C/ Rábida.

En la tabla que se presenta a continuación se muestra un resumen de la **oferta de plazas** de aparcamiento de bicicletas con las que cuenta el Campus, describiendo a su vez la ubicación de éstos, el tipo o modelo la señalización de los mismos. También se describe el estado de conservación observado durante la visita realizada en mayo de 2022.

UNITAT DE MEDI AMBIENT



Plano de distribución de los puntos de aparcamiento de bicicletas en el Campus Fuente: Elaboración propia

## UNITAT DE MEDI AMBIENT

OFERTA DE APARCAMIENTO DE BICICLETAS					
Nº	Ubicación	Tipo	Número de plazas	Estado de conservación	Señalización
1	Acceso principal (A)	Soporte de rueda	14	Mejorable	no
2	Edificio F (lado norte)	Cuadrado con apoyo	12	Adecuado	no
3	Edif. B1 cara este - Reprografía	Cuadrado con apoyo	8	Adecuado	no
4	Edif. B1 cara este - Delegación de alumnos	Cuadrado con apoyo	22	Adecuado	no
5	Edif. H- lado sur (zona parking)	Cuadrado con apoyo	12	Adecuado	no
6	Acceso principal (A) En calle Polígono Universidad	Soporte de rueda	14	Mejorable	no
7	Acceso (C) Edificio F	Cuadrado con apoyo	4	Adecuado	no
8	Pistas deportivas	Soporte de rueda	12	Adecuado	no

**Oferta de plazas de aparcamiento de bicicletas en el campus de Gandía**

La oferta total de plazas es de 98, distribuidas entre las zonas de acceso a edificios del campus (86) y las 12 ubicadas en las pistas deportivas.

A continuación se muestran los resultados de ocupación de los aparcabicis disponibles en el campus durante la inspección realizada el día **5 de mayo de 2022** en la franja horaria valle (9:30 – 13:00 horas).

DEMANDA DE APARCAMIENTO DE BICICLETAS – Franja horaria: 9.30 – 13.00 h				
Nº	Ubicación	Grado de ocupación		Observaciones
1	Acceso principal (A)	0/14	0%	Candados abandonados
2	Edificio F (lado norte)	9/12	75%	
3	Edif. B1 cara este -Reprografía	0/8	0%	
4	Edif. B1 cara este -Delegación de alumnos	5/22	23%	Candados abandonados
5	Edif. H- lado sur (zona parking)	2/12	16%	La ocupación es de patinetes eléctricos
6	Acceso principal (A) en calle Polígono Universidad	0/14	0%	
7	Acceso (C) Edificio F	0/4	0%	
8	Pistas deportivas	0/12	0%	

**Grado de ocupación de las plazas de aparcamiento de bicicletas del campus de Gandía**

UNITAT DE MEDI AMBIENT

	
<p><b>Aparcabis n° 1:</b> Acceso principal (A) Candados abandonados</p>	<p><b>Aparcabis n° 2:</b> Edificio F (lado norte)</p>
	
<p><b>Aparcabis n° 3</b> Edif. B1 cara este –Reprografía y <b>Aparcabis n° 4:</b> Edif. B1 cara este -Delegación de alumno</p>	<p><b>Candados abandonados en Aparcabis 4</b></p>
	
<p><b>Aparcabis n° 5:</b> Edif. H- lado sur (zona parking)</p>	<p><b>Aparcabis n° 6:</b> Acceso principal (A) en C/ Polígono Universidad</p>

UNITAT DE MEDI AMBIENT

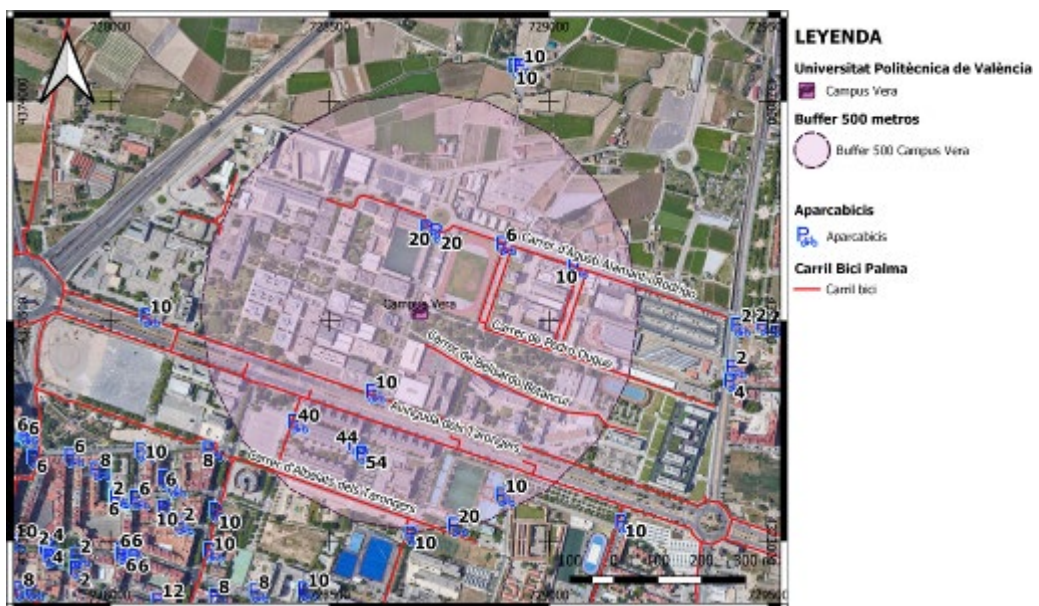
	
<p><b>Aparcabicis n° 7:</b> Acceso (C) Edificio F</p>	<p><b>Aparcabicis n° 8:</b> Pistas deportivas</p>

La **ocupación** detectada en los puntos de aparcabicis es **baja**, **excepto el punto situado al norte del Edificio F**. Varios de ellos se encuentran incluso vacíos.

**No se observan bicicletas mal estacionadas** en la zona peatonal interior del campus de la UPV en Gandía durante la auditoría realizada del día 5 de mayo de 2022 **durante la franja horaria de mayor ocupación (9:30 – 13:00 horas)**.

**2.2.3. Campus de Vera**

Existen varios aparcabicis municipales en los alrededores del campus, aunque prácticamente no son utilizados por la comunidad universitaria.



**Aparcabicis municipales cercanos al Campus de Vera. Fuente: Ajuntament de València**





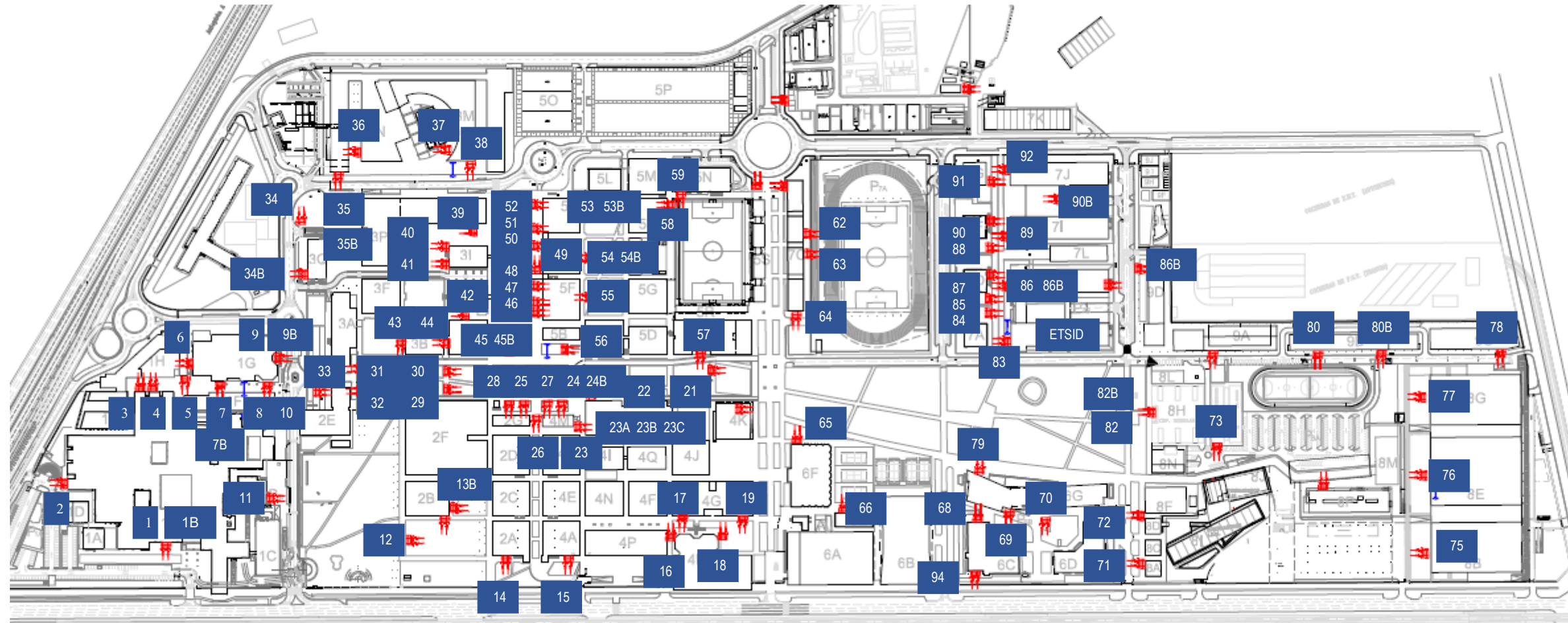
**UNITAT DE MEDI AMBIENT**

Los aparcabicis municipales más cercanos se encuentran en:

- Rotonda del Camí de Vera: 2 aparcabicis con capacidad para 20 bicis cada uno.
- Cruce C/ Agustí Alaman i Rodrig – C/ José Calavera Ruiz: 1 aparcabicis con capacidad para 6 bicicletas.
- Cruce C/ Agustí Alaman i Rodrig – C/ Kisshomaru Ueshiba: 1 aparcabicis con capacidad para 10 bicicletas.
- Avenida de los Naranjos: 2 aparcabicis con capacidad de 10 bicis cada uno.

En el interior del Campus de Vera, la UPV cuenta con un total de **105 puntos** distribuidos por todo el recinto universitario con una capacidad total de **1.894 plazas**.

A continuación se muestra una plano con su ubicación. Asimismo, las tablas siguientes describen la **oferta de plazas de aparcamiento de bicicletas** y el resultado de los conteos realizados los días 23 de febrero y 1 de marzo de 2022 durante la franja horaria de mayor actividad en el Campus (de 9:30 a 13:00 horas).



Plano de distribución de los puntos de aparcamiento de bicicletas en el campus de Vera. Fuente: Plano UPV.



UNITAT DE MEDI AMBIENT

OFERTA DE APARCAMIENTO DE BICICLETAS

Nº	Ubicación	Tipo	Número de plazas	Estado de conservación	Señalización
1	Edificio 1B Sur	Cuadrado con apoyo	12	Adecuado	No
1B	Edificio 1B Sur	Cuadrado con apoyo	36	Adecuado	No
2	Edificio 1B Oeste	Cuadrado con apoyo	6	Adecuado	No
3	Edificio 1B. Norte	Cuadrado con apoyo	12	Adecuado	No
4	Edificio 1B. Norte	Cuadrado con apoyo	12	Adecuado	No
5	Edificio 1H. Sur	Cuadrado con apoyo	14	Adecuado	No
6	Edificio 1G. Oeste	Cuadrado con apoyo	10	Adecuado	No
7	Edificio 1G. Sur	Cuadrado con apoyo	10	Adecuado	No
7B	Edificio 1G. Suroeste	Cuadrado con apoyo	10	Adecuado	No
8	Edificio 1G. Sur	Cuadrado con apoyo	16	Adecuado	No
9	Edificio 1G. Norte	Cuadrado con apoyo	4	Adecuado	No
9B	Edificio 1G. Norte	Cuadrado con apoyo	8	Adecuado	No
10	Edificio 1G. Sur	Cuadrado con apoyo	12	Adecuado	No
11	Edificio 1B. Este	Cuadrado con apoyo	12	Adecuado	No
12	Entre edif.2B y acceso O	Soporte de rueda	22	Adecuado	No
13B	Edificio 2B. Este	Cuadrado con apoyo	30	Adecuado	No
14	Edificio 2A. Sur	Cuadrado con apoyo	14	Adecuado	No
15	Edificio 4A. Sur	Cuadrado con apoyo	28	Adecuado	No
16	Edificio 4D. Oeste	Soporte de rueda	11	1 doblado	No
17	Edificio 4G. Sur	Cuadrado con apoyo	20	Adecuado	No
18	Edificio 4D. Este	Soporte de rueda	16	Adecuado	No
19	Edificio 4G. Sur	Cuadrado con apoyo	22	Adecuado	No
21	Jardín entre edif. 5E y 4K	Cuadrado con apoyo	40	Adecuado	No
22	Edificio 4L. Norte	Cuadrado con apoyo	24	Adecuado	No
23	Edificio 4M. Este	Cuadrado con apoyo	14	Adecuado	No
23A	Edificio 4I. Sur	Soporte de rueda	13	Adecuado	No
23B	Edificio 4I. Sur	Cuadrado con apoyo	10	Adecuado	No
23C	Edificio 4I. Sur	Soporte de rueda	13	Adecuado	No
24	Edificio 4M. Norte	Cuadrado con apoyo	38	Adecuado	No
24B	Edificio 4M. Bajo escalera	Soporte de rueda	9	Adecuado	No
25	Edificio 2G. Norte	Cuadrado con apoyo	38	Adecuado	No
26	Entre edificios 2D y 4H	Cuadrado con apoyo	28	Adecuado	No
27	Edificio 4M. Norte	Cuadrado con apoyo	38	Adecuado	No
28	Edificio 2G. Norte	Cuadrado con apoyo	38	Adecuado	No
29	Edificio 2F. Norte (jardín)	Cuadrado con apoyo	24	Adecuado	No

UNITAT DE MEDI AMBIENT

OFERTA DE APARCAMIENTO DE BICICLETAS					
Nº	Ubicación	Tipo	Número de plazas	Estado de conservación	Señalización
30	Edificio 3C. Sur (jardín)	Cuadrado con apoyo	24	Adecuado	No
31	Edificio 3A. Este	Cuadrado con apoyo	8	Adecuado	No
32	Edificio 2E. Este	Cuadrado con apoyo	8	Adecuado	No
33	Edificio 2E. Norte	Cuadrado con apoyo	8	Adecuado	No
34	Edificio 3Q. Norte	Cuadrado con apoyo	10	Adecuado	No
34B	Edificio 3Q. Oeste	Cuadrado con apoyo	6	Adecuado	No
35	Edificio 3N. Sur	Cuadrado con apoyo	22	Adecuado	No
35B	Edificio 3N. Sur	Cuadrado con apoyo	20	Adecuado	No
36	Edificio 3N. (frente terraza bar)	Cuadrado con apoyo	28	Adecuado	No
37	Edificio 3M. Interior	Cuadrado con apoyo	8	Adecuado	No
38	Edificio 3M. Sur	Cuadrado con apoyo	30	Adecuado	No
39	Edificio 3I. Norte	Cuadrado con apoyo	24	Adecuado	No
40	Edificio 3I. Oeste	Cuadrado con apoyo	14	Adecuado	No
41	Edificio 3I. Oeste	Cuadrado con apoyo	14	Oxidado	No
42	Entre Edificios 3G y 3C	Cuadrado con apoyo Soporte de rueda	54	Adecuado	No
43	Edificio 3B. Oeste	Soporte de rueda	9	Adecuado	No
44	Edificio 3C. Oeste	Soporte de rueda	9	Doblado	No
45	Edificio 3D. Sur	Cuadrado con apoyo	34	Adecuado	No
45B	Edificio 3H. (Acceso)	Cuadrado con apoyo	6	Adecuado	No
46	Edificio 3H. Este	Cuadrado con apoyo	6	Adecuado	No
47	Edificio 3H. Este	Cuadrado con apoyo	10	Adecuado	No
48	Edificio 3H. Este	Cuadrado con apoyo	8	Adecuado	No
49	Edificio 5H. Oeste	Cuadrado con apoyo	4	Adecuado	No
50	Edificio 3J. Este	Cuadrado con apoyo	10	Adecuado	No
51	Edificio 3I. Este	Cuadrado con apoyo	10	Adecuado	No
52	Edificio 3I. Este	Cuadrado con apoyo	8	Adecuado	No
53	Edificio 5J. Este	Cuadrado con apoyo	10	Adecuado	No
53B	Edificio 5K. Acceso	Cuadrado con apoyo	6	Adecuado	No
54	Edificio 5H. Este	Cuadrado con apoyo	10	Adecuado	No
54B	Edificio 5I. Acceso	Cuadrado con apoyo	6	Adecuado	No
55	Edificio 5F. Este	Cuadrado con apoyo	10	Adecuado	No
56	Edificio 5B. Sur	Cuadrado con apoyo	6	Adecuado	No
57	Edificio 5E. Sur	Cuadrado con apoyo	10	Adecuado	No
58	Edificio 5K. Este	Soporte de rueda	13	Adecuado	No
59	Edificio 5N. Sur	Cuadrado con apoyo	22	Adecuado	No



UNITAT DE MEDI AMBIENT

OFERTA DE APARCAMIENTO DE BICICLETAS					
Nº	Ubicación	Tipo	Número de plazas	Estado de conservación	Señalización
62	Edificio 7C. Este	Soporte de rueda	18	Adecuado	No
63	Edificio 7C. Este	Soporte de rueda	20	Adecuado	No
64	Edificio 7C. Sur	Cuadrado con apoyo	20	Adecuado	No
65	Edificio 6F. Norte	Cuadrado con apoyo	16	Adecuado	No
66	Edificio 6E. Norte	Cuadrado con apoyo	10	Adecuado	No
68	Edificio 6C Norte	Cuadrado con apoyo	10	Adecuado	No
69	Edificio 6G Sur	Soporte de rueda	10	Oxidado	No
70	Edificio 6D	Soporte de rueda	30	Soportes doblados	No
71	Edificio 8A	Cuadrado con apoyo	4	Adecuado	No
72	Edificio 8F	Cuadrado con apoyo	8	Adecuado	No
73	Edificio 8K	Cuadrado con apoyo	8	Adecuado	No
75	Edificio 8B	Soporte recto	37	Adecuado	No
76	Edificio 8E	Soporte recto	65	Adecuado	No
77	Edificio 8G	Soporte recto	40	Adecuado	No
78	Edificio 9C	Soporte de rueda	17	Adecuado	No
79	Edificio 6G Norte	Cuadrado con apoyo	12	Adecuado	No
80	Edificio 9B	Cuadrado con apoyo/soporte de rueda	18	Adecuado	No
80B	Edificio 9B	Cuadrado con apoyo/soporte de rueda	18	Adecuado	No
82	Edificio 8H	Soporte de rueda	22	Adecuado	No
82B	Edificio 8H	Cuadrado con apoyo	12	Adecuado	No
83	Edificio 7B	Soporte de rueda	50	Soportes doblados	No
84	Edificio 7A	Soporte de rueda	20	Adecuado	No
85	Edificio 7D	Soporte de rueda	20	Adecuado	No
86	Edificio 7E	Soporte de rueda con apoyo	46	Soportes doblados	No
86B	Edificio 9D	Cuadrado con apoyo	6	Adecuado	No
87	Edificio 7D	Soporte de rueda con apoyo	40	Adecuado	No
88	Edificio 7F	Soporte de rueda con apoyo	21	Adecuado	No
89	Edificio 7I	Soporte de rueda con apoyo	22	Soportes doblados	No
90	Edificio 7F	Soporte de rueda con apoyo	22	Adecuado	No

UNITAT DE MEDI AMBIENT

OFERTA DE APARCAMIENTO DE BICICLETAS					
Nº	Ubicación	Tipo	Número de plazas	Estado de conservación	Señalización
90B	Parking 7C	Cuadrado con apoyo	20	Adecuado	No
91	Edificio 7G	Soporte de rueda con apoyo	22	Adecuado	No
92	Edificio 7J	Soporte de rueda con apoyo	17	Adecuado	No
94	Edificio 6C Sur	Cuadrado con apoyo	24	Adecuado	No
	Parking ETSID (instalación cerrada para bicis y patinetes)	Cuadrado con apoyo	20	Adecuado	Carteles con normas de uso
<b>TOTAL</b>			<b>1.914 plazas</b>		

**Oferta de plazas de aparcamiento de bicicletas en el campus de Vera**

Nota: se ha tratado de mantener la numeración de la UPV pero se observa que no se corresponde exactamente con la realidad en varios casos.

DEMANDA DE APARCAMIENTO DE BICICLETAS – Franja horaria: 9.30 – 13.00 h				
Nº	Ubicación	Grado de ocupación		Observaciones
1	Edificio 1B Sur	0/12	0%	
1B	Edificio 1B Sur	10/36	28%	
2	Edificio 1B Oeste.	0/6	0%	
3	Edificio 1B. Norte	7/12	58%	1 patinete eléctrico atado al aparcabicis
4	Edificio 1B. Norte	7/12	58%	2 patinetes eléctricos atados al aparcabicis
5	Edificio 1H. Sur	3/14	21%	
6	Edificio 1G. Oeste	0/10	0%	
7	Edificio 1G. Sur	5/10	50%	
7B	Edificio 1G. Suroeste	0/10	0%	
8	Edificio 1G. Sur	12/16	75%	
9	Edificio 1G. Norte	0/6	0%	
9B	Edificio 1G. Norte	0/8	0%	
10	Edificio 1G. Sur	12/12	100%	
11	Edificio 1B. Este	0/12	0%	
12	Entre edif.2B y acceso O	0/22	0%	
13B	Edificio 2B. Este	30/30	100%	
14	Edificio 2A. Sur	14/14	100%	1 patinete eléctrico atado al aparcabicis
15	Edificio 4A. Sur	3/28	10%	1 patinete eléctrico atado al aparcabicis
16	Edificio 4D. Oeste	3/11	27%	1 patinete eléctrico atado al aparcabicis
17	Edificio 4G. Sur	14/20	70%	
18	Edificio 4D. Este	0/16	0%	

UNITAT DE MEDI AMBIENT

DEMANDA DE APARCAMIENTO DE BICICLETAS – Franja horaria: 9.30 – 13.00 h				
Nº	Ubicación	Grado de ocupación		Observaciones
19	Edificio 4G. Sur	10/22	45%	
21	Jardín entre edif. 5E y 4K	15/40	38%	1 patinete eléctrico atado al aparcabicis
22	Edificio 4L. Norte	18/24	75%	
23	Edificio 4M. Este	2/14	14%	
23A	Edificio 4I. Sur	1/13	7%	
23B	Edificio 4I. Sur	10/10	100%	
23C	Edificio 4I. Sur	0/13	0%	
24	Edificio 4M. Norte	5/38	13%	
24B	Edificio 4M. Bajo escalera	5/9	55%	
25	Edificio 2G. Norte	2/38	5%	
26	Entre edificios 2D y 4H	11/28	39%	1 patinete eléctrico atado al aparcabicis
27	Edificio 4M. Norte	2/38	5%	
28	Edificio 2G. Norte	7/38	18%	
29	Edificio 2F. Norte (jardín)	9/24	38%	
30	Edificio 3C. Sur (jardín)	3/24	13%	
31	Edificio 3A. Este	6/8	75%	
32	Edificio 2E. Este	4/8	50%	
33	Edificio 2E. Norte	7/8	88%	
34	Edificio 3Q. Norte	0/10	0%	
34B	Edificio 3Q. Oeste	2/6	33%	
35	Edificio 3N. Sur	5/22	23%	
35B	Edificio 3N. Sur (junto nº. 35)	6/20	30%	
36	Edificio 3N. (frente terraza bar)	8/28	29%	
37	Edificio 3M. Interior	3/8	38%	
38	Edificio 3M. Sur	28/30	93%	
39	Edificio 3I. Norte	0/24	0%	
40	Edificio 3I. Oeste	12/14	86%	
41	Edificio 3I. Oeste	9/14	64%	
42	Entre Edificios 3G y 3C	18/54	33%	
43	Edificio 3B. Oeste	5/9	56%	
44	Edificio 3C. Oeste	0/9	0%	Un soporte doblado inutiliza una plaza
45	Edificio 3D. Sur	5/34	15%	
45B	Edificio 3H. (Acceso)	3/6	50%	
46	Edificio 3H. Este	3/6	50%	
47	Edificio 3H. Este	5/10	50%	
48	Edificio 3H. Este	5/8	63%	

UNITAT DE MEDI AMBIENT

DEMANDA DE APARCAMIENTO DE BICICLETAS – Franja horaria: 9.30 – 13.00 h				
Nº	Ubicación	Grado de ocupación		Observaciones
49	Edificio 5H. Oeste	2/4	50%	
50	Edificio 3J. Este	2/10	20%	
51	Edificio 3I. Este	3/10	30%	
52	Edificio 3I. Este	3/8	38%	
53	Edificio 5J. Este	3/10	30%	
53B	Edificio 5K. Acceso	6/6	100%	
54	Edificio 5H. Este	5/10	50%	1 patinete eléctrico atado al aparcabicis
54B	Edificio 5I. Acceso	5/6	83%	
55	Edificio 5F. Este	8/10	80%	1 patinete eléctrico atado al aparcabicis
56	Edificio 5B. Sur	4/6	67%	1 patinete eléctrico atado al aparcabicis
57	Edificio 5E. Sur	4/10	40%	
58	Edificio 5K. Este	2/13	15%	
59	Edificio 5N. Sur	22/22	100%	
62	Edificio 7C. Este	1/18	6%	
63	Edificio 7C. Este	0/20	0%	
64	Edificio 7C. Sur	8/20	40%	
65	Edificio 6F. Norte	5/16	31%	1 bicicleta abandonada
66	Edificio 6E. Norte	0/10	0%	
68	Edificio 6C Norte	3/10	30%	
69	Edificio 6G Sur	1/10	10%	
70	Edificio 6D	5/30	17%	
71	Edificio 8A	0/4	0%	
72	Edificio 8F	5/8	63%	
73	Edificio 8K	0/8	0%	
75	Edificio 8B	28/37	76%	Motos estacionadas impiden el acceso a algunos soportes
76	Edificio 8E	59/65	91%	1 bicicleta abandonada
77	Edificio 8G	30/40	75%	Motos estacionadas impiden el acceso a algunos soportes
78	Edificio 9C	10/17	59%	
79	Edificio 6G Norte	3/12	25%	
80	Edificio 9B	12/18	67%	
80B	Edificio 9B	9/18	50%	
82	Edificio 8H	4/22	18%	
82B	Edificio 8H	3/12	25%	
83	Edificio 7B	29/50	58%	1 patinete eléctrico atado al aparcabicis. Existe un aparcapatinetes muy próximo



UNITAT DE MEDI AMBIENT

DEMANDA DE APARCAMIENTO DE BICICLETAS – Franja horaria: 9.30 – 13.00 h				
Nº	Ubicación	Grado de ocupación		Observaciones
				plazas libres.
84	Edificio 7A	2/20	10%	
85	Edificio 7D	0/20	0%	
86	Edificio 7E	28/46	61%	
86B	Edificio 9D	4/6	67%	
87	Edificio 7D	1/40	3%	
88	Edificio 7F	0/21	0%	
89	Edificio 7I	12/22	55%	1 patinete eléctrico atado al aparcabicis
90	Edificio 7F	1/22	5%	
90B	Parking 7C	3/20	15%	
91	Edificio 7G	7/22	32%	
92	Edificio 7J	5/17	30%	
94	Edificio 6C	14/24	58%	
	Parking ETSID	2/20	10%	

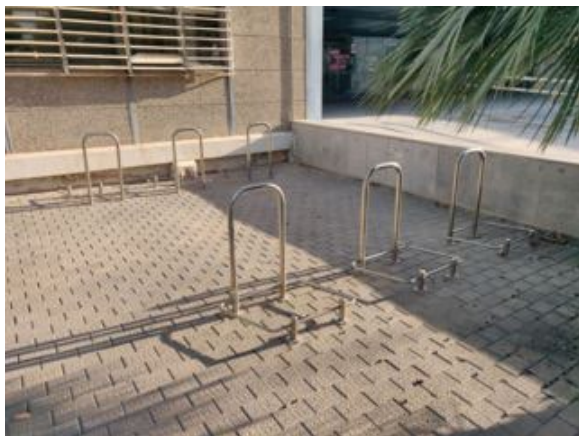
**Grado de ocupación de las plazas de aparcamiento de bicicletas del campus de Vera**

Se concluye lo siguiente:

- Hay 12 aparcabicis que tienen patinetes atados en ellos, incluso aunque exista algún aparcapatinetes próximo con plazas libres.
- Dos bicicletas abandonas atadas a aparcabicis.
- Motos estacionadas que impiden el acceso a los soportes del aparcabicis en los edificios 8By 8G.
- Aparcabicis con alta ocupación ( $\geq 75\%$ ) en los edificios: 1G.Sur; 2B.Este; 2A.Sur; 3A.Este; 2E.Norte; 3M.Sur; 3I.Oeste; 5K.Acceso; 5F.Este; 5N.Sur; 8B; 8E; 8G.

Las siguientes imágenes muestran de manera gráfica la ocupación de los aparcabicis durante las visitas realizadas.

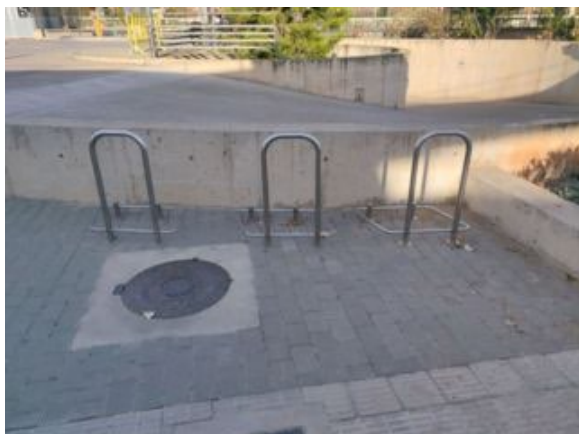
UNITAT DE MEDI AMBIENT



Aparcamiento nº 1



Aparcamiento nº 1B



Aparcamiento nº 2



Aparcamiento nº 3



Aparcamiento nº 4



Aparcamiento nº 5

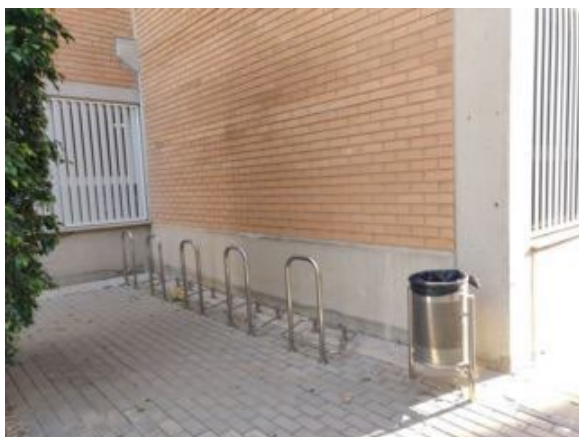
UNITAT DE MEDI AMBIENT



Aparcamiento n° 6



Aparcamiento n° 7



Aparcamiento n° 7B



Aparcamiento n° 8



Aparcamiento n° 9



Aparcamiento n° 9B

UNITAT DE MEDI AMBIENT



Aparcamiento nº 10



Aparcamiento nº 11



Aparcamiento nº 12



Aparcamiento nº 13B



Aparcamiento nº 14



Aparcamiento nº 15

UNITAT DE MEDI AMBIENT



Aparcamiento nº 16



Aparcamiento nº 17



Aparcamiento nº 18



Aparcamiento nº 19

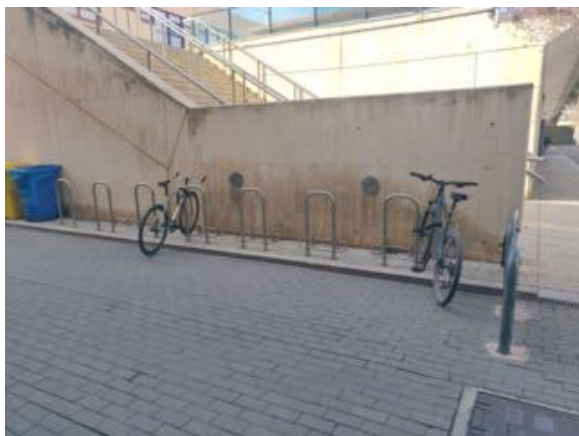


Aparcamiento nº 21



Aparcamiento nº 22

UNITAT DE MEDI AMBIENT



Aparcamiento 23



Aparcamiento n3 23A



Aparcamiento n3 23B



Aparcamiento n3 23C



Aparcamiento n3 24



Aparcamiento n3 24B

UNITAT DE MEDI AMBIENT



Aparcamiento nº 25



Aparcamiento nº 26



Aparcamiento nº 27



Aparcamiento nº 28



Aparcamiento nº 29



Aparcamiento nº 30

UNITAT DE MEDI AMBIENT



Aparcamiento nº 31



Aparcamiento nº 32



Aparcamiento nº 33



Aparcamiento nº 34



Aparcamiento nº 35



Aparcamiento nº 35B



UNITAT DE MEDI AMBIENT



Aparcamiento nº 36



Aparcamiento nº 37



Aparcamiento nº 38



Aparcamiento nº 39



Aparcamiento nº 40



Aparcamiento nº 41

UNITAT DE MEDI AMBIENT



Aparcamiento nº 42



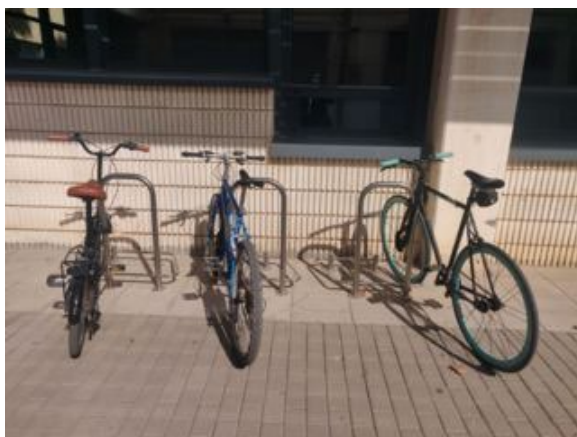
Aparcamiento nº 43



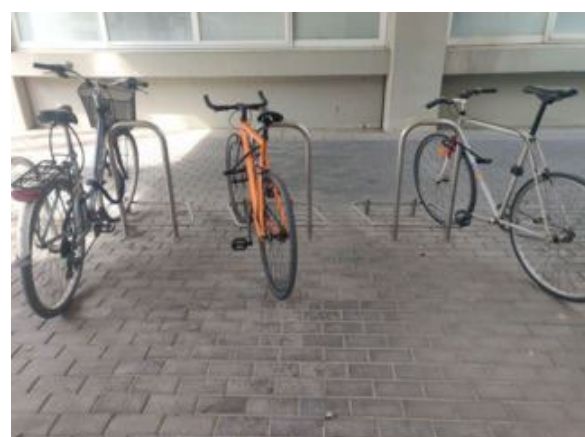
Aparcamiento nº 44



Aparcamiento nº 45



Aparcamiento nº 45B



Aparcamiento nº 46

UNITAT DE MEDI AMBIENT



Aparcamiento 47



Aparcamiento 48



Aparcamiento 49



Aparcamiento 50



Aparcamiento 53



Aparcamiento 53B

UNITAT DE MEDI AMBIENT



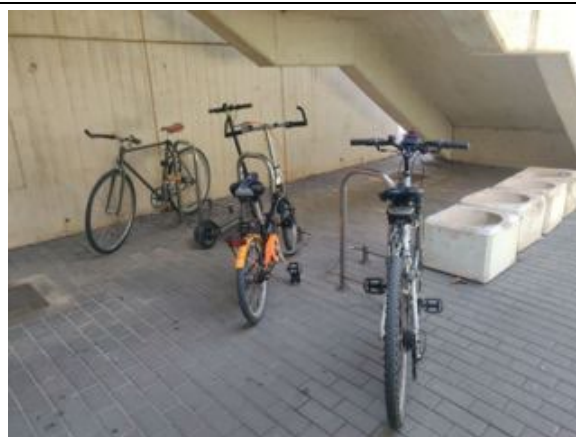
Aparcamiento 54



Aparcamiento 54B



Aparcamiento nº 55



Aparcamiento nº 56



Aparcamiento nº 57



Aparcamiento nº 58

UNITAT DE MEDI AMBIENT



Aparcamiento nº 59



Aparcamiento nº 62



Aparcamiento nº 63



Aparcamiento nº 64

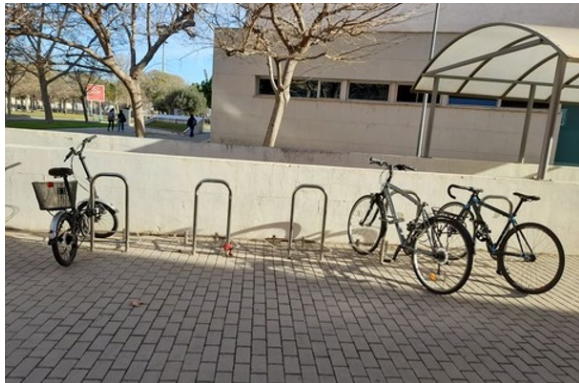


Aparcamiento nº 65

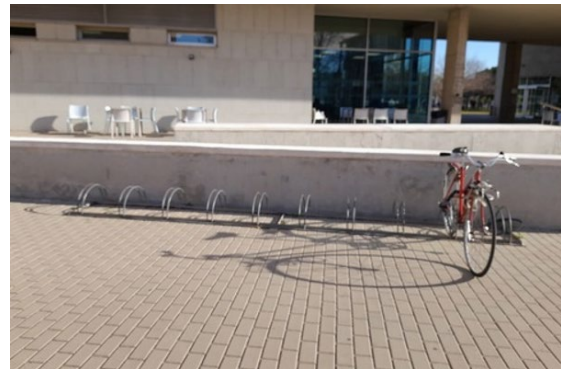


Aparcamiento nº 66

UNITAT DE MEDI AMBIENT



Aparcamiento nº 68



Aparcamiento nº 69



Aparcamiento nº 70



Aparcamiento nº 71



Aparcamiento nº 72



Aparcamiento nº 73

UNITAT DE MEDI AMBIENT



Aparcamiento nº 75



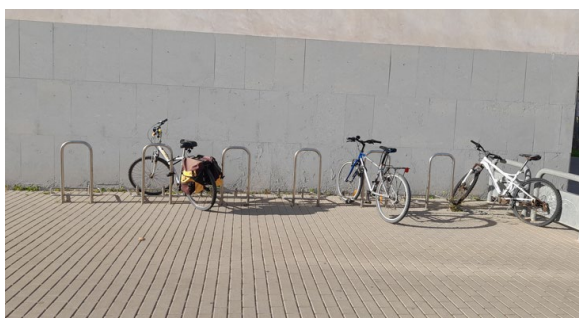
Aparcamiento nº 76



Aparcamiento nº 77



Aparcamiento nº 78



Aparcamiento nº 79



Aparcamiento nº 80

UNITAT DE MEDI AMBIENT



Aparcamiento nº 82



Aparcamiento nº 83



Aparcamiento nº 84





UNITAT DE MEDI AMBIENT

Aparcamiento n3 85



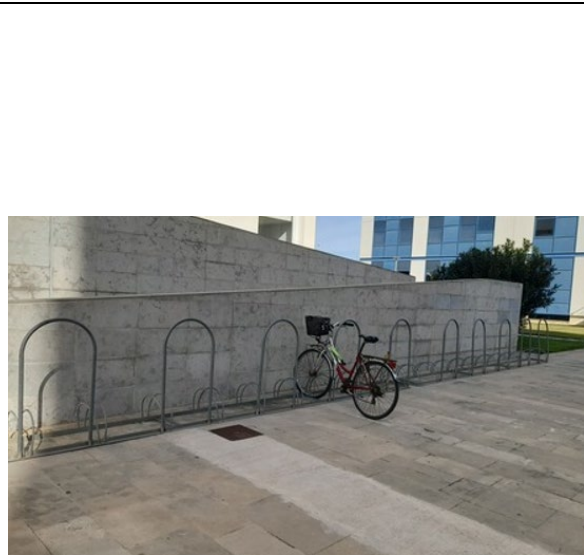
Aparcamiento n3 86



Aparcamiento n3 87



Aparcamiento n3 88



Aparcamiento n3 89



Aparcamiento n3 90



UNITAT DE MEDI AMBIENT

Aparcamiento nº 91



Aparcamiento nº 92



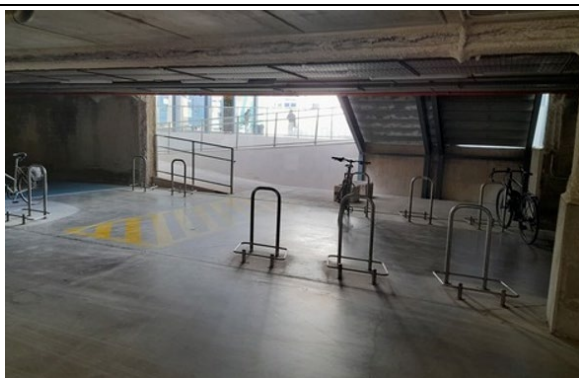
Aparcamiento nº 94



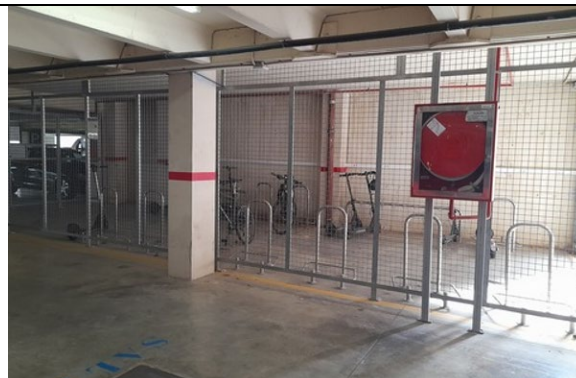
Aparcamiento nº 80B



Aparcamiento nº 86B



Aparcamiento nº 82B

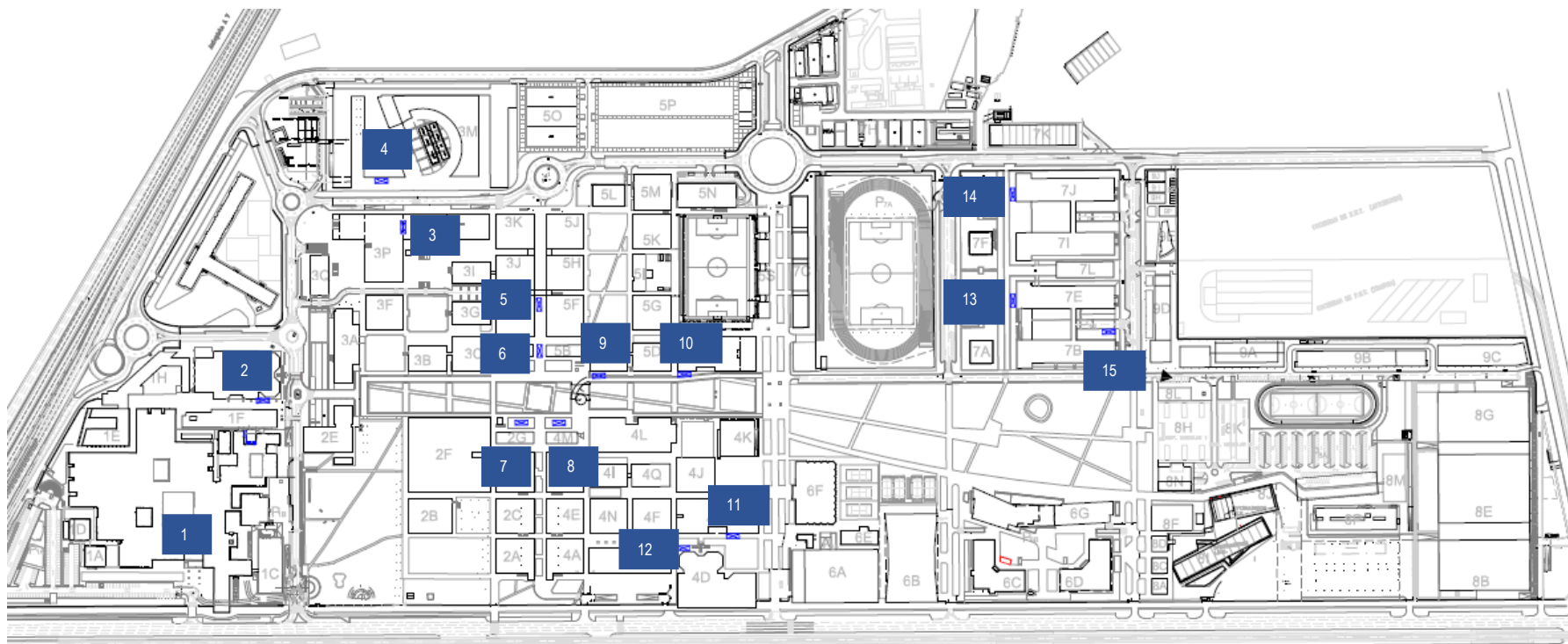


Aparcamiento nº 90B

Aparcamiento nº Parking ETSID

**Demanda de los puntos de aparcamiento de bicicletas del campus de Vera.**  
Franja horaria: 9:30-13:00 h. 23/02/2022 y 01/03/2022

Asimismo en el **Campus de Vera** se dispone de un total de **15 puntos para el aparcamiento de patinete eléctrico** con un total de **162 plazas**. Su distribución no es homogénea en el campus, localizándose la mayor parte de ellos (**80%**) en la parte oeste.



Plano de distribuci3n de los puntos de aparcamiento de patinetes en el campus de Vera. Fuente: Plano UPV.

## UNITAT DE MEDI AMBIENT

OFERTA DE APARCAMIENTO DE PATINETES ELÉCTRICOS						
Nº	Ubicación	Nº plazas ocupadas / Nº plazas	% ocupación	Estado de conservación	Señalización	Observaciones
1	Edificio 1B (interior)	7/12	60%	Adecuado	Indicación aparcamiento patinetes	Instalación cerrada para patinetes
2	Edificio 1G	7/10	70%	Adecuado	No	En exterior
3	Edificio 3P	0/10	0%	Adecuado	No	En exterior cubierta
4	Edificio 3N	2/10	20%	Adecuado	No	En exterior
5	Edificio 5F	1/10	10%	Adecuado	No	En exterior cubierta
6	Edificio 5B	0/10	0%	Adecuado	No	En exterior
7	Edificio 2G	3/10	30%	Adecuado	No	En exterior
8	Edificio 4M	0/10	0%	Adecuado	No	En exterior
9	Edificio 5C	2/10	20%	Adecuado	No	En exterior
10	Edificio 5E	1/10	10%	Adecuado	No	En exterior
11	Edificio 4G	0/10	0%	Adecuado	No	En exterior
12	Edificio 4D	1/10	10%	Adecuado	No	Corte de cierre con cizalla
13	Edificio 7B	4/10	40%	Adecuado	No	En exterior
14	Edificio 7J	0/10	0%	Adecuado	Cartel aconsejando usar candados seguros	En exterior
15	Parking ETSID	9/20	45%	Adecuado	Cartel con normas de uso	Instalación cerrada para bicis y patinetes

La ocupación de los aparcapatinetes es baja en términos generales. Presentan una ocupación mayor los aparcapatinetes ubicados en los edificios 1G (70%), interior del 1B (60%) y en el parking de la ETSID (45%).

Uno de los soportes del aparcapatinetes nº 12 estaba cortado el día de la visita.

UNITAT DE MEDI AMBIENT



Aparcamiento patinetes nº 1



Aparc. patinetes nº 1. Cartel informativo



Aparcamiento patinetes nº 2



Aparcamiento patinetes nº 3



Aparcamiento patinetes nº 4



Aparcamiento patinetes nº 5

UNITAT DE MEDI AMBIENT



Aparcamiento patinetes nº 6



Aparcamiento patinetes nº 7



Aparcamiento patinetes nº 8



Aparcamiento patinetes nº 9



Aparcamiento patinetes nº 10



Aparcamiento patinetes nº 11

UNITAT DE MEDI AMBIENT



Aparcamiento patinetes nº 12



Aparc. patinetes nº 12: Corte de cierre con cizalla



Aparcamiento patinetes nº 13



Aparcamiento patinetes nº 14



UNITAT DE MEDI AMBIENT



*Puntos de bicicletas incorrectamente estacionadas*

No se observan bicicletas mal estacionadas en los campus de Alcoy y Gandía, y solo dos en el Campus de Vera. Por tanto, **el estacionamiento de bicis en puntos no destinados a ello se puede considerar prácticamente inexistente.**



El siguiente plano muestra la distribución espacial dentro del Campus de Vera de los puntos de bicicletas mal estacionadas detectadas durante las visitas realizadas al campus en periodo considerado de máxima ocupación (9:30 – 13:00 h):





Plano de localización de los puntos de estacionamiento indebido de bicicletas. *Fuente: Elaboración propia.*

UNITAT DE MEDI AMBIENT

PUNTOS DE BICICLETAS INCORRECTAMENTE APARCADAS			
	Ubicación	Nº bicicletas	Observaciones
P1	Edificio 8H	1	1 bici atada a una farola junto a un aparcabicis de soporte de rueda con plazas libres
			
P2	Edificio 2F. Sur	1	1 bici atada a una farola junto al aparcabicis 13B que se encontraba al 100%
			

Puntos de bicicletas mal estacionadas. Franja horaria: 9:30 – 13:00. Fechas: 23/02/2022, 01/03/2022

### 2.3. Equipamientos para ciclistas

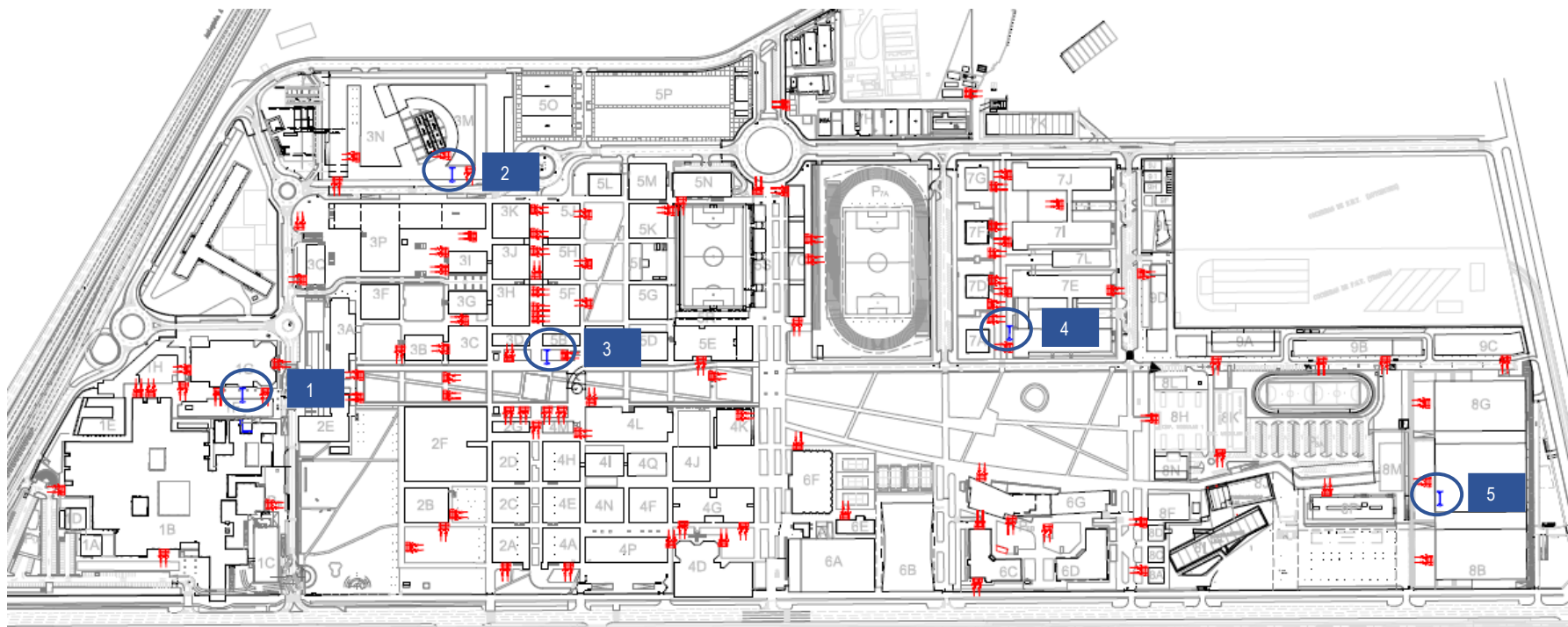
Existen **duchas y taquillas en las instalaciones deportivas** de los campus, sin embargo las distancias a recorrer desde estas instalaciones hasta los edificios en el caso del Campus de Vera dificulta su uso por los ciclistas.

La Fundación CEDAT ofrece el servicio de **reparación de bicicletas**.

Se dispone de **6 infladores de ruedas, 5 de ellos en el Campus de Vera y 1 en Alcoy**:

INFLADORES DE RUEDAS PARA BICICLETAS				
Nº	Campus	Ubicación	Estado de conservación	Facilidad de acceso
1	Vera	Edificio 1G. Entrada	Adecuado	Adecuado
2	Vera	Edificio 3M. Sur	Adecuado	Adecuado
3	Vera	Edificio 5B. Sur	No adecuado (falta boquilla)	Adecuado
4	Vera	Edificio 7I	Adecuado	Adecuada
5	Vera	Edificio 8E	Adecuado	Adecuada
6	Alcoy	Parking en Edificio Georgina Blanes, junto a aparcabicis	Adecuado	Adecuado

El siguiente plano muestra la ubicación de los infladores en el Campus de Vera.



Plano de localizaci3n de los infladores de bicicletas. Fuente: Plano UPV.

UNITAT DE MEDI AMBIENT



Inflador 1



Inflador 2



Inflador 3: Adaptador de boquilla inexistente



Inflador 4



Inflador 5



Inflador 6

## 2.4. Robos de bicicletas y patinetes

En el Campus de Vera, el Servicio de Seguridad realiza dos tipos de acciones:

- **Prevención de robos:** retira las bicicletas y patinetes que no están atados, deja una pegatina indicando que han sido retirados y devuelve la bici/patinete a su dueño previa explicación de cómo realizar un correcto amarre para evitar robos.
- **Registro de robos:** registra las bicis y patinetes que son robados, con la descripción del punto donde se encontraban, el modo de atado y el tipo de aparcabicis/aparcapatinetes en algunos casos.

Todos los registros se realizan en papel y son trasladados para su análisis al Gestor de Movilidad de la UPV. No siempre la información necesaria para el análisis está completa.

El registro en papel **dificulta el análisis de los robos**; una aplicación informática, o una hoja de cálculo, facilitarían el análisis de un tema que es fundamental para fomentar el uso de la bici y del patinete eléctrico.

Los registros aportados, correspondientes a 2021, muestran:

- 148 bicicletas y 4 patinetes eléctricos fueron retirados por no estar atados y devueltos posteriormente a sus dueños, lo que evidencia una **profunda labor de concienciación**.
- **12 bicicletas y 16 patinetes eléctricos fueron robados. Los robos se distribuyen por todo el campus**, sin concentrarse en ninguna zona específica. Las bicis y patinetes se encontraban **atados a distintos modelos** de aparcabicis/aparcapatinetes.

## 2.5. Sistemas municipales de préstamo de bicicletas

### 2.5.1. Campus de Alcoy

Actualmente **Alcoy no dispone de un sistema municipal de préstamo de bicicletas**. Con el objeto de promover el uso de la bicicleta, a largo plazo sí se prevé implantar un sistema municipal de préstamo de bicicletas con puntos de toma y devolución automatizada, que dada la abrupta topografía de Alcoy, se trataría de préstamo de bicicletas eléctricas.

### 2.5.2. Campus de Gandía

Gandía **dispone de un sistema de préstamo municipal de bicicletas llamado Safor Bici, que actualmente no está en funcionamiento**. Durante la visita realizada en el campus de Gandía, se pudo comprobar que la estación próxima al acceso A del campus no se encontraba operativa.

**UNITAT DE MEDI AMBIENT**

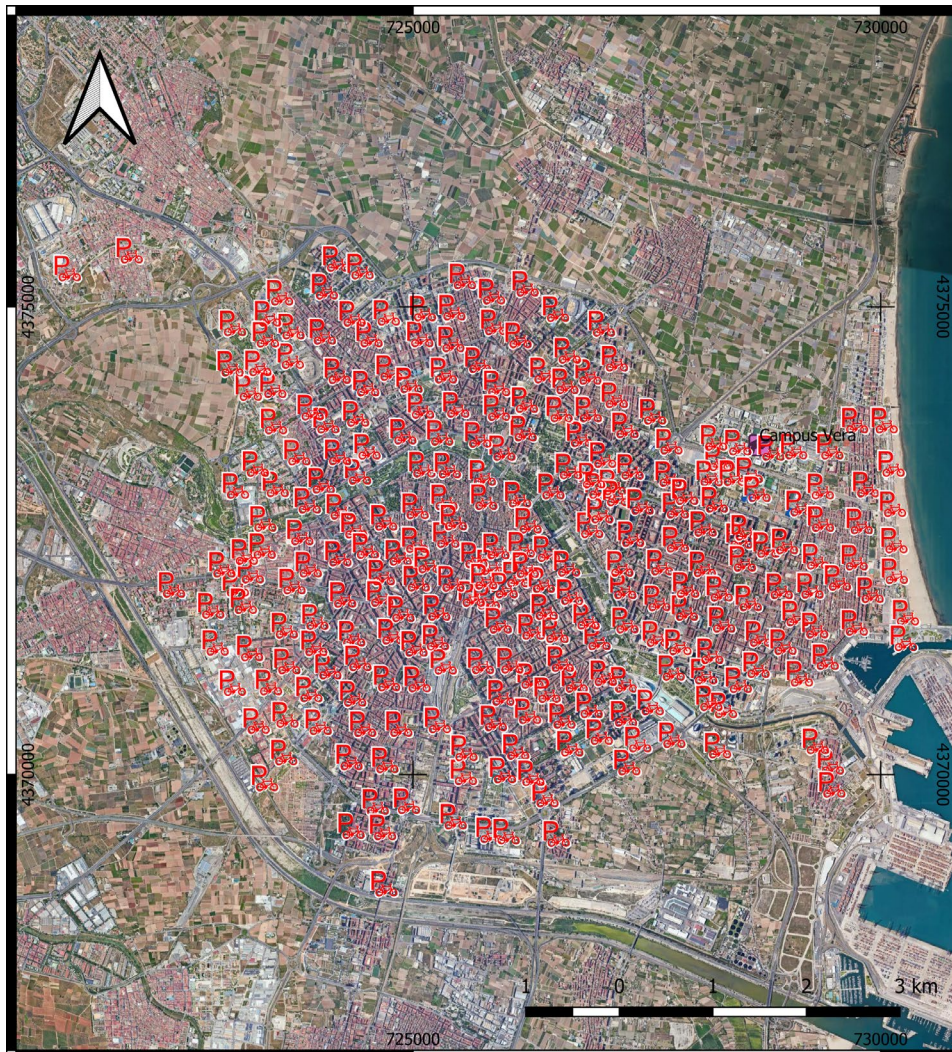


**2.5.3. Campus de Vera**

El sistema de alquiler de bicicleta pública Valenbisi, cuenta con 275 estaciones distribuidas por toda la ciudad de Valencia, con 5.500 puntos de anclaje y 2.750 bicicletas. Está disponible las 24 horas del día, los 365 días del año.

La distribución de sus estaciones se observa en el siguiente plano:

UNITAT DE MEDI AMBIENT



**LEYENDA**

Universitat Politècnica de València Valenbisi

Campus Vera

Valenbisi

**Plano de estaciones Valenbisi. Fuente: Ayuntamiento de Valencia. Valenbisi**

**Hay 4 estaciones Valenbisi ubicadas dentro del campus:**

Nº 110 – UPV Trinquet con 30 puntos de anclaje

Nº 111 – UPV Galileo con 30 puntos de anclaje

Nº 113 – UPV Caminos con 38 puntos de anclaje

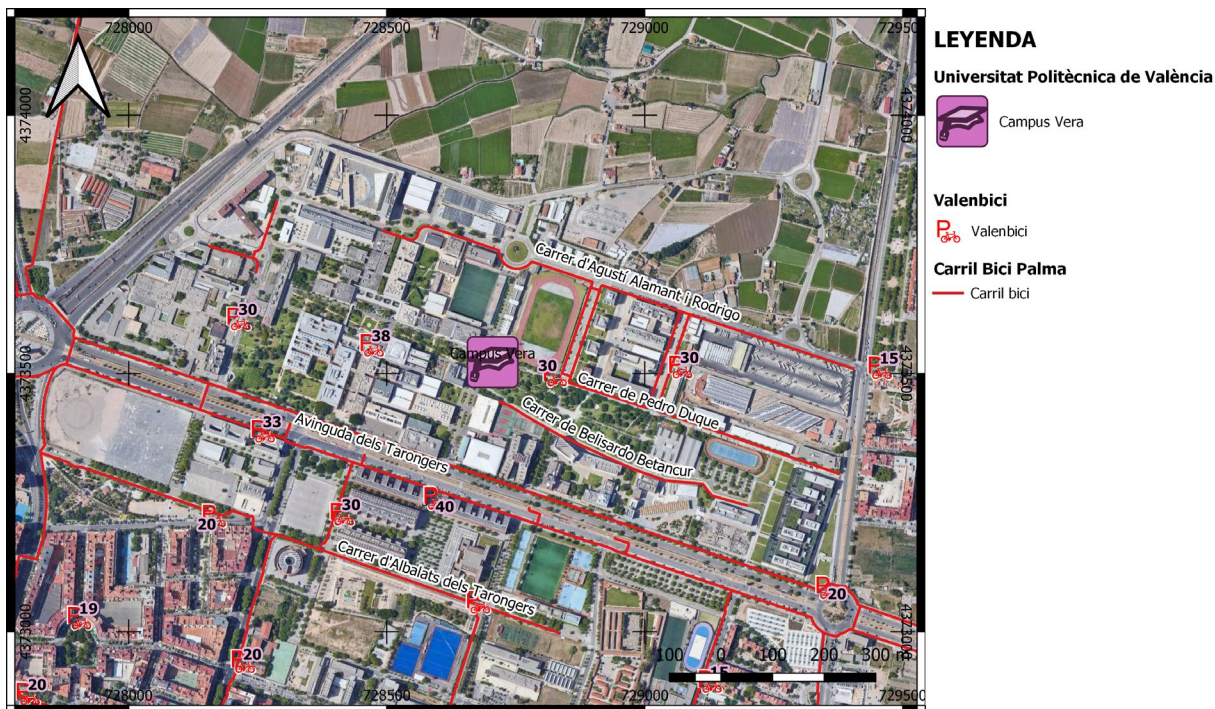
Nº 114 - UPV Informática con 30 puntos de anclaje

Así como la **estación Nº 109- Naranjos-Ingeniero Fausto Elio** con 20 puntos de anclaje que se encuentra **en la acera exterior del Campus**, en el cruce entre ambas calles.



UNITAT DE MEDI AMBIENT

Se dispone de 128 puntos de anclaje (bornetas) en el interior del Campus de Vera, y 20 puntos más en la acera exterior, lo que hace un total de **148 puntos de anclaje** disponibles para los miembros de la comunidad universitaria.



Estaciones Valenbisi en el campus de Vera y proximidades.

Fuente: <http://www.valenbisi.es/Todas-las-estaciones/Mapa>

En cuanto a **tarifas**, con el **abono de Larga Duración** es posible realizar un número ilimitado de trayectos durante un año, 12 meses consecutivos, 365 días al año durante las 24 horas, en trayectos inferiores a 30 minutos. El importe del abono es **29,21 € al año**.



N° 109- Naranjos-Ingeniero Fausto Elio

UNITAT DE MEDI AMBIENT



Nº 110 - UPV Trinquet



Nº 111 - UPV Galileo



Nº 113 - UPV Caminos

UNITAT DE MEDI AMBIENT



Los **datos de uso diarios** en cada de estas estaciones correspondientes a los días lectivos de la primera quincena del mes de octubre de 2022 se recogen en la siguiente tabla:

Estac.	Día del mes de octubre de 2022								
	3	4	5	6	7	10	11	13	14
109	169	150	137	142	89	131	98	132	164
110	144	142	132	126	100	136	126	150	114
111	458	453	389	363	334	367	368	371	263
113	423	412	365	390	262	404	299	398	264
114	247	294	243	301	194	246	202	235	184
<b>Total</b>	<b>1441</b>	<b>1451</b>	<b>1266</b>	<b>1322</b>	<b>979</b>	<b>1284</b>	<b>1093</b>	<b>1286</b>	<b>989</b>

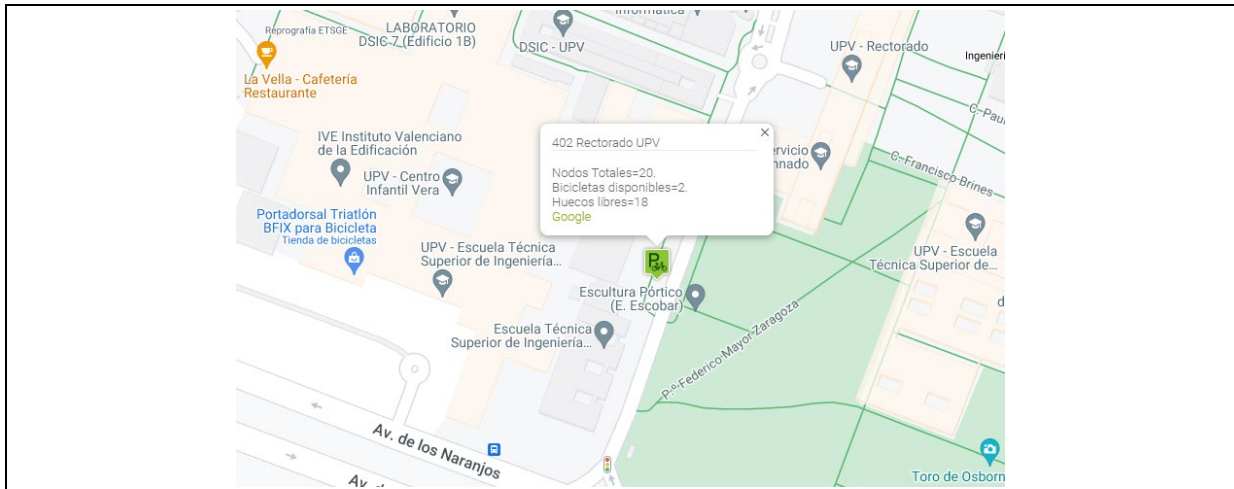
Según la información proporcionada por Valenbisi, los valores actuales recuperan los valores anteriores a la pandemia.

Adicionalmente se dispone de **una estación del sistema de préstamo metropolitano MIBISIVALENCIA** ubicada junto al Rectorado en el interior del Campus de Vera. Esta estación cuenta con 20 puntos de anclaje.

El sistema MIBISIVALENCIA está presente en Mislata, Quart de Poblet, Xirivella, Alaquàs, Aldaia, Torrent, Alboraià, Meliana, San Antonio de Benageber, Alfara del Patriarca, Foios, Bonrepòs y Mirambell, Vinalesa. Disponible 24 horas, los 365 días del año, cuenta con 1.000 bicicletas distribuidas en 100 estaciones.

MIBISIVALENCIA ha desarrollado un plan de integración con la ciudad de Valencia con el objetivo de mejorar la conexión entre la capital y el área metropolitana. El proyecto ha consistido en la instalación de **5 estaciones intermodales**.

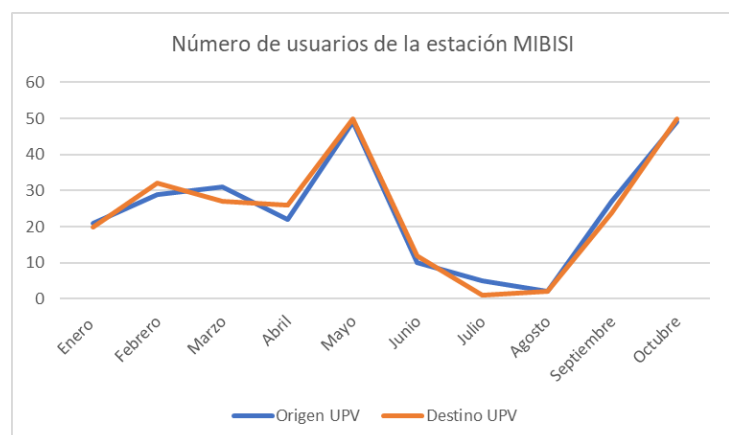
UNITAT DE MEDI AMBIENT



Nº 402 – MIBISIVALENCIA (Edif. 1B C/Adolfo Suarez)

Los datos de uso de esta estación en el periodo enero-octubre de 2022 muestran un pico en el mes de mayo y otro en el mes de octubre.

2022	Origen UPV	Destino UPV
Enero	21	20
Febrero	29	32
Marzo	31	27
Abril	22	26
Mayo	49	50
Junio	10	12
Julio	5	1
Agosto	2	2
Septiembre	27	24
Octubre	49	50



## 2.6. Resumen y conclusiones

### *Red ciclista*

La **red ciclista** del municipio de **Alcoy** dispone básicamente de **dos itinerarios**, que se encuentran **muy alejados del campus**. **No hay carril bici** en las inmediaciones del mismo.

En las proximidades del campus, **el tramo de carril bici procedente** de Gandía se aproxima **por la Ronda de l'Agora**, al sur del edificio H. Y por el norte, **la conexión ciclista con la zona de la playa** se realiza a través del carril bici que discurre por la **C/ Rábida**:

- El tramo que discurre por el lado sur de Ctra. Sèquia del Rei, **del tipo “acera bici”**, lo que **reduce el espacio para el desplazamiento peatonal**. **Es estrecho** si se considera para doble sentido.
- El tramo de la Ronda de L'Agora también **discurre sobre la acera, reduciendo considerablemente el espacio para el peatón**. De hecho, en los puntos donde se insertan farolas y señales, el espacio para el desplazamiento peatonal es prácticamente inexistente. Si es doble sentido, **es estrecho**. **No se señalizan las prioridades/peligro** en los accesos a los dos aparcamientos (en superficie y subterráneo).
- El tramo de carril-bici **por calzada** que discurre por la C/ Rábida, calle de acceso a las pistas deportivas de la UPV. Presenta señalización vertical y limitación de velocidad a 30 km/h para los vehículos a motor que circulan en el carril adyacente. No hay conexión de este tramo de carril con el campus.

La ciudad de Valencia cuenta con una red ciclista que ha sufrido un **proceso de expansión en los últimos años (36% en ocho años)** y que continúa expandiéndose, tanto dentro de la ciudad, como en su conexión con el área metropolitana.

**La longitud actual de la red es de 166 km y ha mejorado sensiblemente su conectividad, su alcance cubriendo todos los barrios de la ciudad, y su presencia en vías principales**. Esta red discurre por las proximidades del Campus, facilitando su conexión en bici con el resto de la ciudad.

El **Anillo Verde** se conforma como un eje estructurante de la **futura malla metropolitana** integrada por los carriles bici existentes más las actuaciones que se desarrollen a nivel municipal y comarcal, uniendo municipios contiguos y permitiendo recorridos de mayor longitud. Actualmente **se encuentra ejecutado el 50%** de los 55 km proyectados.

El Plan de Movilidad del Área Metropolitana de Valencia (**PMoMe**) prevé la creación de una **red estructurante ciclista metropolitana**, que permita una conexión ciclista rápida, segura y continua desde los distintos municipios del área metropolitana hacia la ciudad de Valencia. Se pretende crear una malla que una los distintos tramos ciclistas existentes y planificados por las distintas administraciones (Ayuntamientos, Diputación de València y Generalitat), creando una serie de corredores radiales y circunvalares en Valencia.

UNITAT DE MEDI AMBIENT

El PMoMe planea **extender la actual infraestructura ciclista de los 353 km actuales** (incluyendo Valencia serían 545 km) **hasta los 975 km** (incluyendo Valencia serían 1.047 km).

**En las proximidades del campus**, en la Avda de los Naranjos (sur) el carril se encuentra conectado con la red ciclista de la ciudad, sin embargo, al norte del campus hay un tramo de carril inconexo que discurre por la C/Agustí Alaman i Rodrig (norte), ya que no existe continuidad por la C/ Ing. Fausto Elio.

En la Avda. de los Naranjos (**lado norte-UPV**), el carril-bici discurre sobre acera, es bidireccional y continuo pero **estrecho** para ser de doble sentido. Está separado de la calzada a través de un **seto que reduce la anchura libre** para la circulación ciclista y **dificulta la visibilidad** en los cruces. La **pintura** se encuentra **bastante deteriorada** en gran parte del recorrido.

En el lado sur-UV, el carril se inserta sobre la acera sin vegetación que lo delimite, permitiendo una mayor anchura libre y visibilidad. Dispone de pintura claramente visible. La conexión ciclista entre ambos lados de la avenida, no se garantiza en todos los cruces de la calzada.

El **carril-bici** que discurre por la **C/Agustí Alaman i Rodrig** no es bidireccional y presenta una **pintura muy deteriorada** en la totalidad de su recorrido.

La **intermodalidad bici-transporte público** es difícil debido a las restricciones que establecen todos los operadores de transporte. Incluso alguno de ellos obliga a pagar un billete adicional.

#### *Red ciclista interior*

Debido a las características del Campus de Alcoy, integrado en el municipio, no existe una red ciclista interior. El Campus de Gandía no permite la circulación interior de bicicletas, según se indica mediante señal vertical.

En el Campus de Vera existen tramos de carril bici que fueron ejecutados antes del **2015**, año en que **se decidió el uso compartido peatonal-ciclista**, por lo que estos tramos **serán eliminados progresivamente** cuando se realicen otras actuaciones hasta que desaparezcan en su totalidad. Sin embargo, **no existe señalización que lo indique**. En todos los tramos de carril-bici del campus, **el pavimento y la pintura se encuentran muy deteriorados**, dando una **sensación de abandono**.

#### *Aparcamientos de bicicletas y patinetes*

Existen 6 modelos de aparcabicis en los campus de la UPV. El modelo que hemos denominado cuadrado con apoyo es el tipo de aparcabicis más cómodo y seguro de los instalados y constituyen el modelo mayoritario en los campus (70%).

UNITAT DE MEDI AMBIENT

Recientemente se ha puesto en marcha como prueba piloto una **instalación cerrada de acceso restringido mediante tarjeta universitaria** y previa alta, ubicada en el aparcamiento de vehículos a motor de la ETSID en el Campus de Vera. Dispone de 20 plazas para bicis y 20 plazas para patinete, y puntos de carga eléctrica. En función de los resultados, se prevé su extensión al resto de aparcamientos.

El Campus de **Alcoy** cuenta con **3 aparcabicis** con un total de 26 plazas. Se observa que se encuentran **prácticamente vacíos**.

Se dispone de **8 aparcabicis** en el Campus de **Gandía** con una oferta total de plazas de 98. La **ocupación es baja**, excepto el punto situado al norte del Edificio F.

En el Campus de **Vera**, la UPV cuenta con un total de **105 puntos** distribuidos por todo el recinto universitario con una capacidad total de **1.894 plazas**. Se observa:

- Hay 12 aparcabicis que tienen patinetes atados en ellos, incluso aunque exista algún aparcapatinetes próximo con plazas libres.
- Dos bicicletas abandonas atadas a aparcabicis.
- Motos estacionadas que impiden el acceso a los soportes del aparcabicis en los edificios 8By 8G.
- Aparcabicis con alta ocupación ( $\geq 75\%$ ) en los edificios: 1G.Sur; 2B.Este; 2A.Sur; 3A.Este; 2E.Norte; 3M.Sur; 3I.Oeste; 5K.Acceso; 5F.Este; 5N.Sur; 8B; 8E; 8G.

Asimismo, en el **Campus de Vera** se dispone de un total de **15 puntos para el aparcamiento de patinete eléctrico** con un total de **162 plazas**. Su distribución no es homogénea en el campus, **localizándose la mayor parte de ellos (80%) en la parte oeste**. La **ocupación de los aparcapatinetes es baja** en términos generales. Presentan una ocupación mayor los aparcapatinetes ubicados en los edificios 1G (70%), interior del 1B (60%) y en el parking de la ETSID (45%).

No se observan bicicletas mal estacionadas en los campus de Alcoy y Gandía, y solo dos en el Campus de Vera. Por tanto, **el estacionamiento de bicis en puntos no destinados a ello se puede considerar prácticamente inexistente**.

### *Equipamientos para ciclistas*

Existen **duchas y taquillas en las instalaciones deportivas** de los campus, sin embargo, las distancias a recorrer desde estas instalaciones hasta los edificios en el caso del Campus de Vera, dificulta su uso por los ciclistas.

La Fundación CEDAT ofrece el servicio de **reparación de bicicletas**.

Se dispone de **6 infladores de ruedas, 5 de ellos en el Campus de Vera y 1 en Alcoy**.

### *Robos de bicicletas y patinetes*

En el Campus de Vera, el Servicio de Seguridad realiza dos tipos de acciones:

- **Prevención de robos:** retira las bicicletas y patinetes que no están atados y los devuelve a su dueño previa explicación de cómo realizar un correcto amarre.
- **Registro de robos:** registra las bicis y patinetes que son robados, con la descripción del punto donde se encontraban, el modo de atado y el tipo de aparcabicis/aparcapatinetes en algunos casos. No siempre la información necesaria para el análisis está completa. El registro en papel **dificulta el análisis de los robos**; una aplicación informática, o una hoja de cálculo, facilitarían el análisis.

Los registros de 2021 muestran:

- 148 bicicletas y 4 patinetes eléctricos fueron retirados por no estar atados y devueltos posteriormente a sus dueños, lo que evidencia una **profunda labor de concienciación**.
- **12 bicicletas y 16 patinetes eléctricos fueron robados. Los robos se distribuyen por todo el campus**, sin concentrarse en ninguna zona específica. Las bicis y patinetes se encontraban **atados a distintos modelos** de aparcabicis/aparcatinetes.

### *Sistemas municipales de préstamo de bicicletas*

Actualmente **Alcoy no dispone de un sistema municipal de préstamo de bicicletas**.

Gandía **dispone de un sistema de préstamo municipal de bicicletas, Safor Bici, que actualmente no está en funcionamiento**.

El sistema de alquiler de **bicicleta pública Valenbisi** cuenta con 275 estaciones distribuidas por toda la ciudad de Valencia, con 5.500 puntos de anclaje y 2.750 bicicletas. Está disponible las 24 horas del día, los 365 días del año. El importe del abono es **29,21 € al año**. Hay **4 estaciones Valenbisi** ubicadas **dentro del campus y otra situada en la acera exterior** en el cruce Avda de los Naranjos-Ingeniero Fausto Elio, con un total de **148 puntos de anclaje**.

Adicionalmente se dispone de **una estación del sistema de préstamo metropolitano MIBISIVALENCIA** ubicada junto al Rectorado, con 20 puntos de anclaje.

El sistema MIBISIVALENCIA está presente en Mislata, Quart de Poblet, Xirivella, Alaquàs, Aldaia, Torrent, Alboraya, Meliana, San Antonio de Benageber, Alfara del Patriarca, Foios, Bonrepós y Mirambell, Vinalesa. Disponible 24 horas, los 365 días del año, cuenta con 1.000 bicicletas distribuidas en 100 estaciones.

MIBISIVALENCIA ha desarrollado un plan de integración con la ciudad de Valencia consistente en la instalación de **5 estaciones intermodales**.