

## **II Encuentro Alumnos de Doctorado UPV**

Título Tesis: Los primeros Templos Renacentistas en la Ribera Alta del Júcar. El primitivo templo parroquial de San Lorenzo de Alberic.

Doctorando: Armando Torres Caballero

Directores Tesis: Francisco Juan Vidal

Mercedes Gómez-Ferrer Lozano

### **1.- Estado de la Cuestión y Objetivos.**

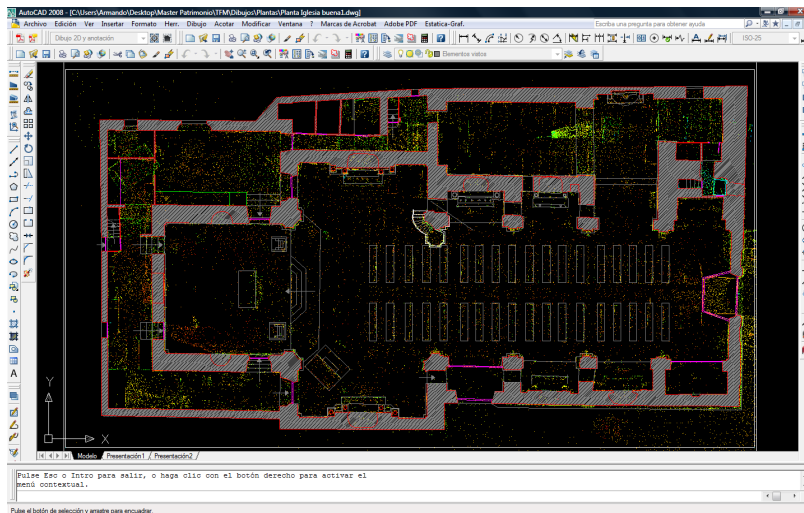


Figura 1.- Planta del Templo Actual de Alberic, con numeración de estancias, obtenida por el autor mediante el levantamiento con escáner láser.

Durante el curso 2014-2015, se está llevando a cabo el segundo año de Doctorado y de Investigación en la Tesis. En este momento tenemos establecido el promotor de la iglesia de Alberic, obtenido en la documentación consultada en diferentes archivos, así como una buena visión del día a día de la población

durante las primeras décadas del siglo XVI, dado que se han encontrado, y en estos momentos seguimos analizando, los libros de cuentas de los señores de la población.

El Objetivo, como se planteó en un principio, es arrojar la máxima luz posible sobre el templo realizado en el siglo XVI en la población de Alberic, y que fue uno de los primeros construidos en la comarca de la Ribera Alta del Júcar por maestros que conocían las corrientes renacentistas, y con la particularidad de que fue construido sobre una mezquita. Además del tema histórico, en relación al tema gráfico, se está ahondando en el conocimiento de las diferentes técnicas de levantamiento, de forma que las podamos aplicar en el levantamiento de los diferentes templos que tenemos que comparar.

Todo ello se lleva a cabo en diferentes años, en nuestro caso "a priori" tres años, en los que se pretende completar tanto las actividades específicas y transversales como la realización de la Tesis.

## 2.- Etapas principales del desarrollo de la investigación.

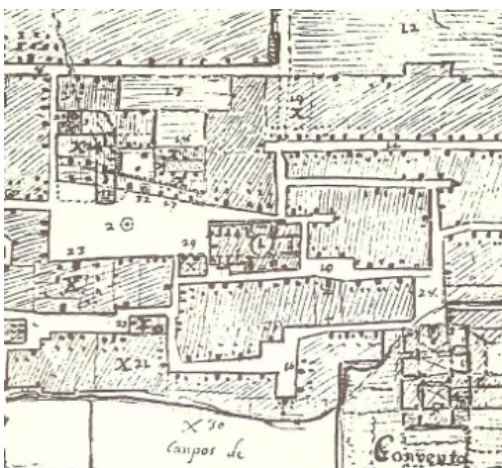


Figura 2. Detalle plano población de Alberic, S.XVIII, extraída de la publicación "Topografía Médica de Alberique", donde podemos observar la iglesia con fachada a la plaza y el castillo en el lateral esviado de la plaza.

a) El primer año, se ha dedicado a la recopilación de datos, en cuanto a material gráfico y también a la consulta de bibliografía y visita a archivos. Además se han cursado los cursos transversales obligatorios, (60 horas), se ha asistido a seminarios, así como al I Encuentro de Alumnos de Doctorado. Con todo ello se ha intentado realizar el mayor número de horas, de cara al objetivo final de 600 horas. En este trabajo realizado durante el primer año, el tema histórico referente a la Tesis ha sido prácticamente completado, de manera que la iglesia que estamos estudiando, el antiguo templo de San Lorenzo de Alberic, hemos conseguido las notas que refieren el promotor del templo realizado en la tercera década

del siglo XVI, así como las cantidades abonadas, y también un gran elenco de los maestros que trabajaban en la localidad, en diferentes edificios, por estas fechas.

b) En el segundo año se ha pasado a realizar diferentes comunicaciones a Congresos, con asistencia y presentación oral en los mismos. También se ha realizado un curso sobre Levantamiento (Rilievo), de 150 horas, dentro del interés por adquirir una clara competencia en este campo del levantamiento arquitectónico, y proceder al levantamiento de los 5-6 templos que tenemos que comparar. Dentro de esta actividad, se ha realizado una movilidad, de tres meses, a la ciudad de Florencia, al Departamento de Arquitectura de la Universidad, para mejorar la especialización en este campo del levantamiento.



Figura 3.- Restos antiguo templo parroquial de San Lorenzo de Alberic,

c) En el tercer año, está previsto publica algún artículo en una publicación (actividad obligatoria), que en estos momentos ya se está trabajando. Finalmente, durante este tercer año, está previsto el análisis de los diferentes dibujos realizados, y llevar a cabo la escritura de la Tesis, con sus conclusiones tanto gráficas como históricas, para finalmente proceder a su defensa.

### 3.- Resultados previstos y posibles utilidades.



Figura 4.- Mencía de Mendoza, propietaria de la población de Alberic, su primer marido Enrique de Nassau, y el segundo el Duque de Calabria.

Los resultados previstos, son obtener planta, sección y modelización del edificio estudiado, del cual tenemos solamente algunos vestigios. Con ello se procederá a realizar una descripción detallada del devenir de la población durante el período estudiado, primera mitad del siglo XVI. En este período los señores de la población están vinculados con la máxima autoridad civil, como es el Emperador Carlos I. Además se pretende realizar un estudio comparativo con otros templos coetáneos, y para ello realizamos

el levantamiento de estos edificios con método, rigor y mucha precisión.

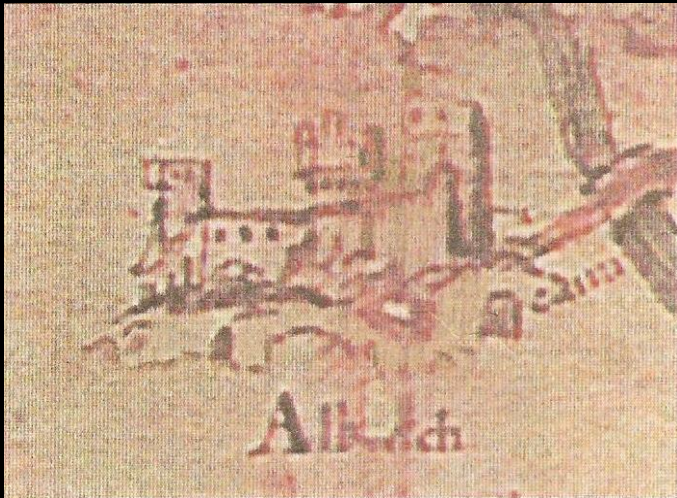
Las posibles utilidades serían meramente turísticas para la población, amén de un redescubrimiento de la historia como pueblo, y la posibilidad de algunas publicaciones, y por supuesto una valoración de los bienes patrimoniales arquitectónicos que ayuden a preservarlos para las generaciones futuras.

Armando Torres Caballero  
Abril-2015



## II ENCUENTRO ESTUDIANTES DOCTORADO

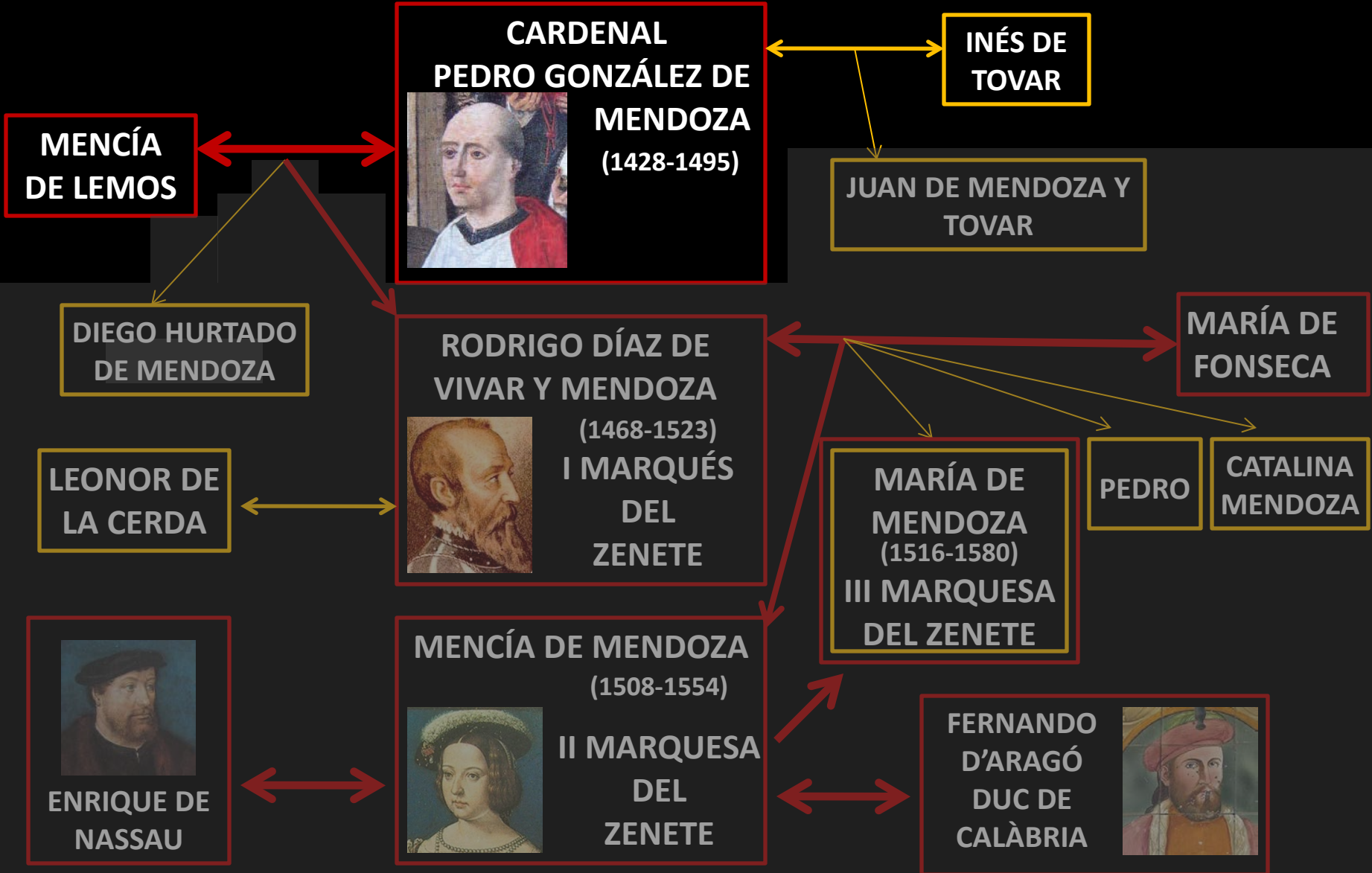
**“LOS PRIMEROS TEMPLOS RENACENTISTAS EN  
LA RIBERA ALTA DEL JÚCAR, S.XVI.  
EL PRIMITIVO TEMPLO PARROQUIAL DE  
SAN LORENZO DE ALBERIC”**



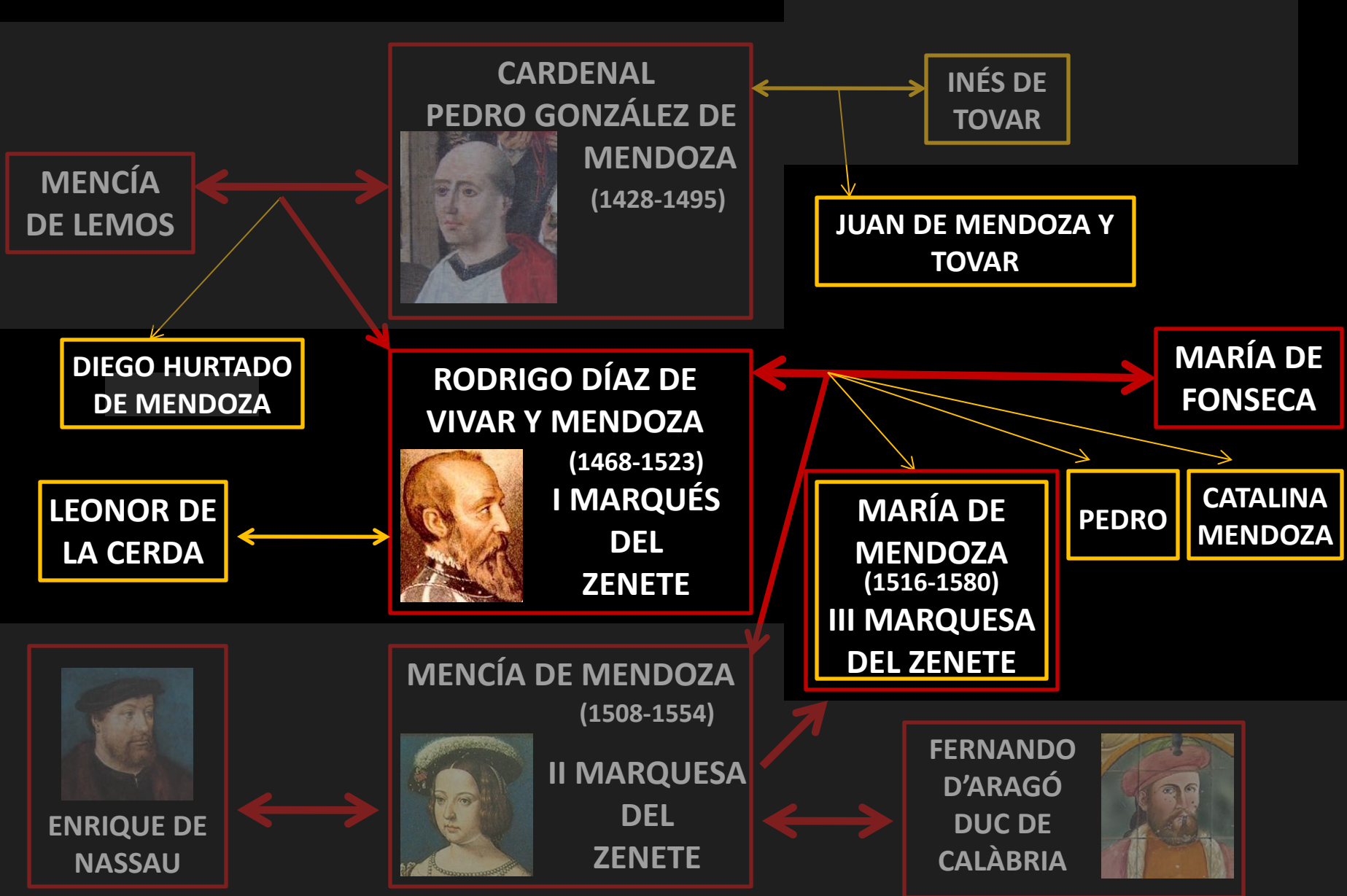
**ARMANDO TORRES CABALLERO**  
**Arquitecto**

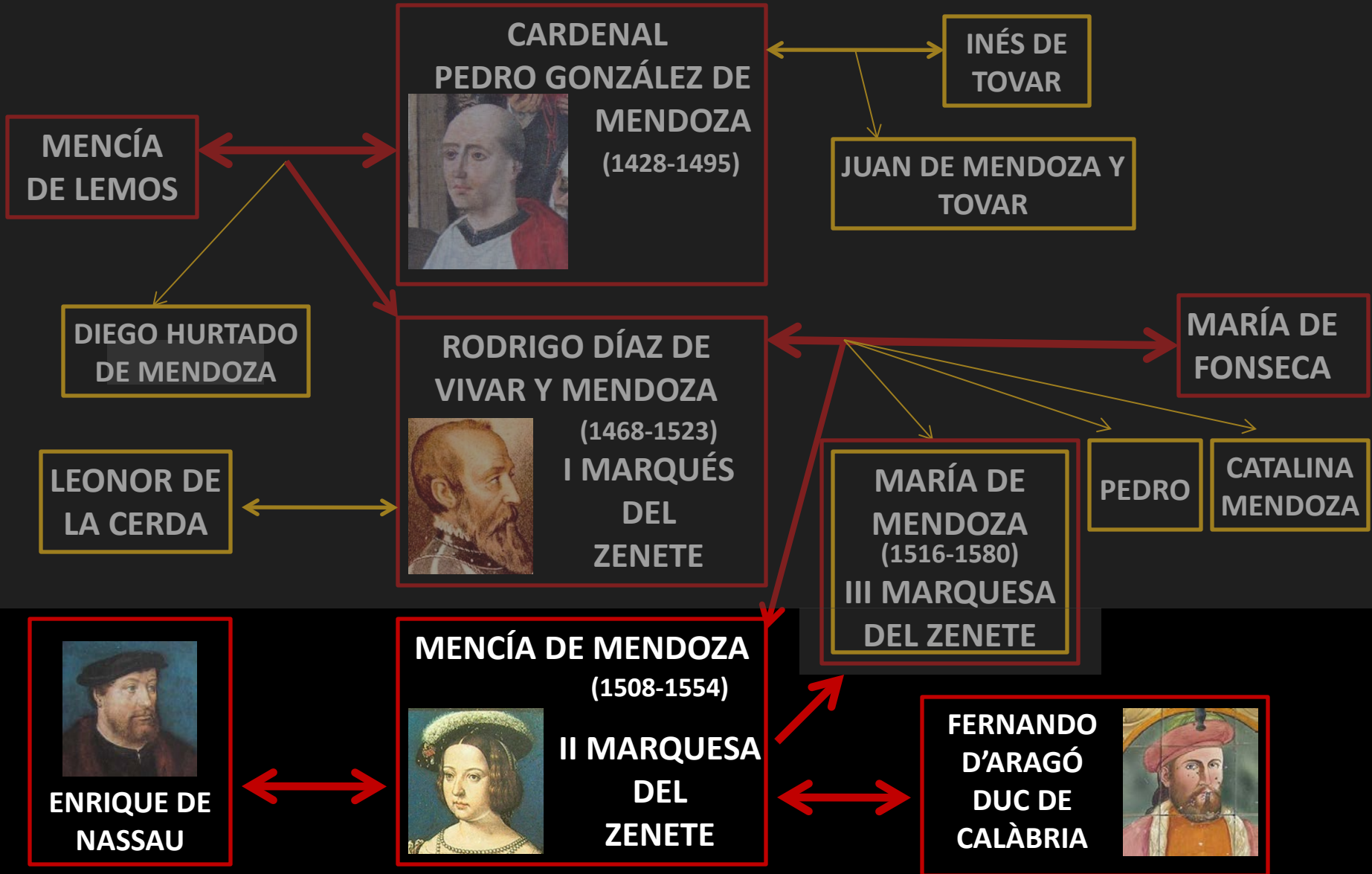


Personajes históricos











## Evolución constructiva

Primera iglesia cristiana. S. XVI.

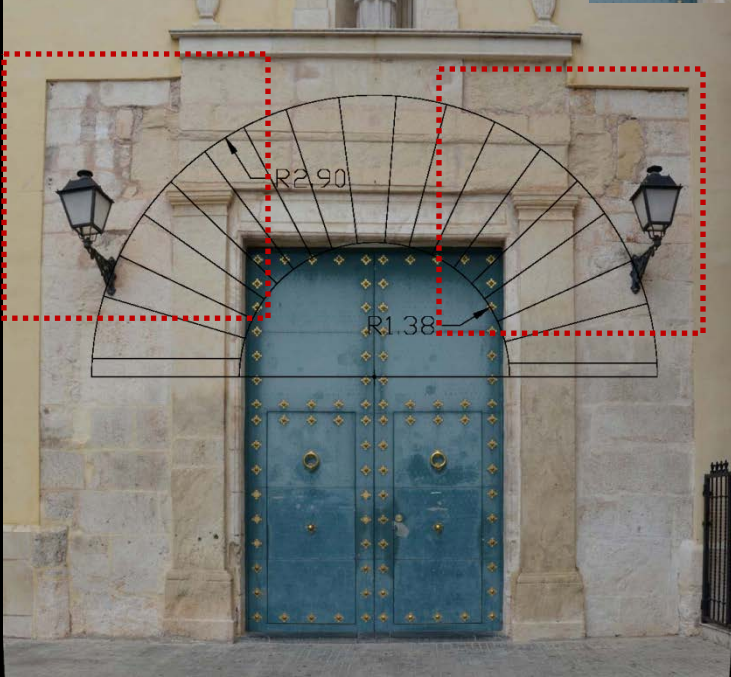






# Primitiva Iglesia de Alberic

## Fachada Arco Medio Punto

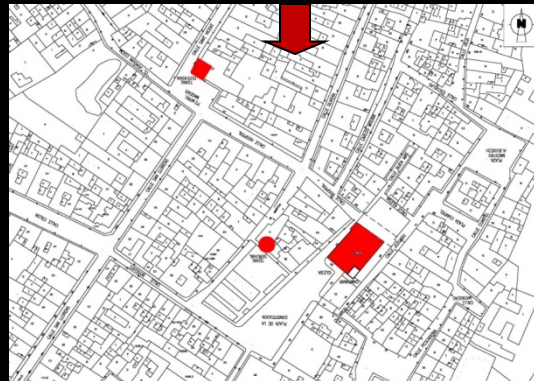






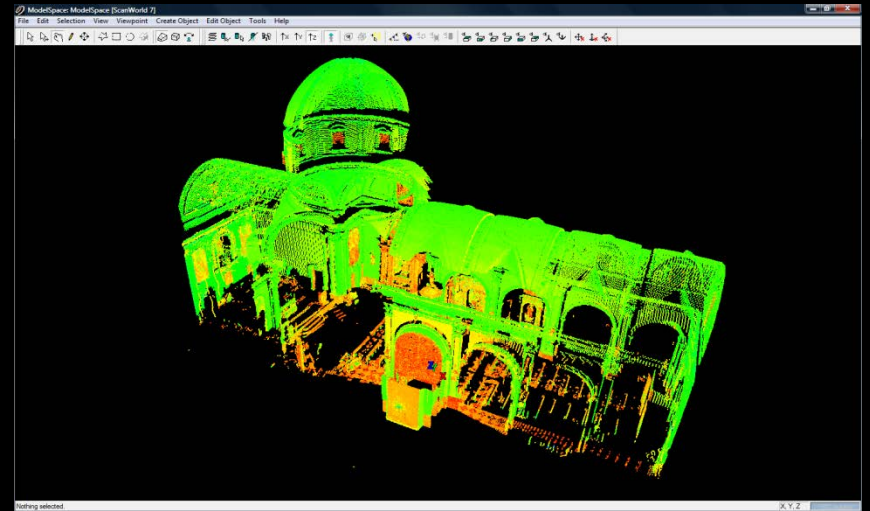
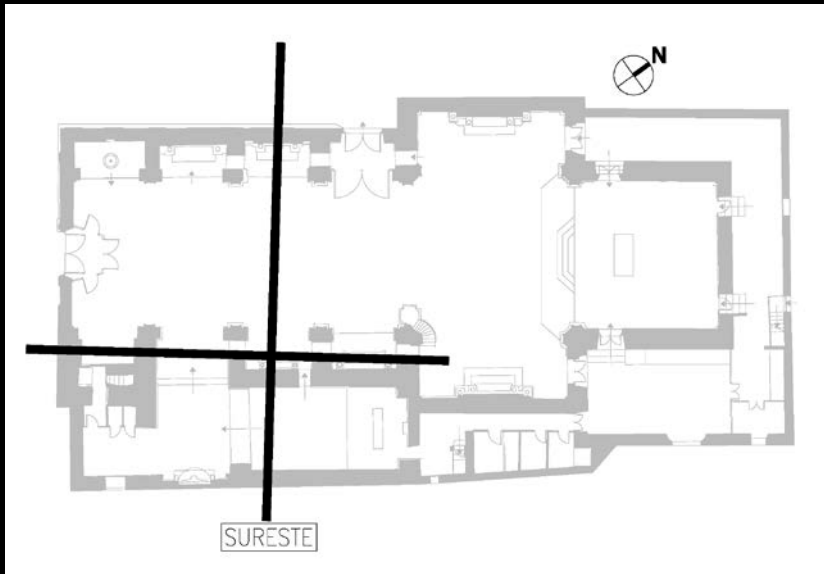
# Primitiva Iglesia de Alberic

Plano Archivo Condes Carlet-Castellví, S.XVI

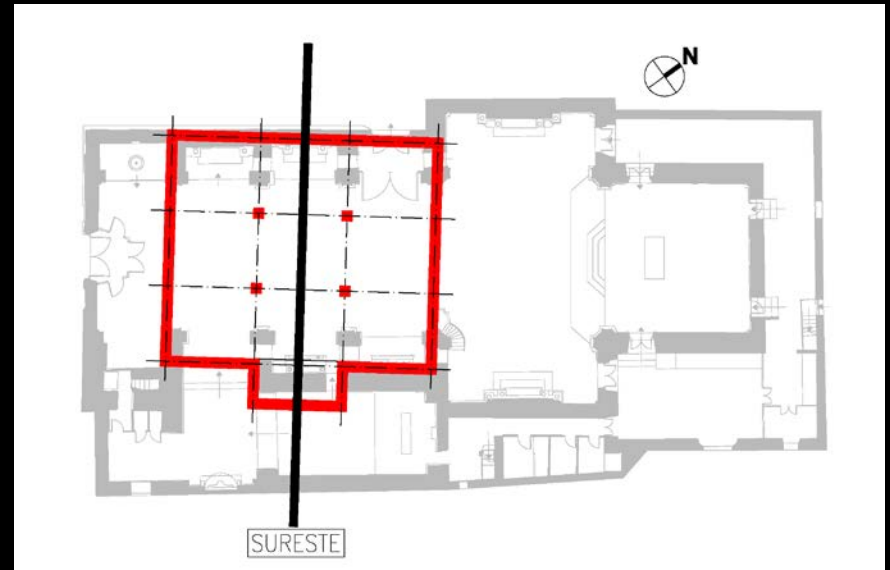


## Evolución constructiva

Periodo previo iglesia cristiana. Mezquita. (Hasta 1521).



Hipótesis antigua mezquita

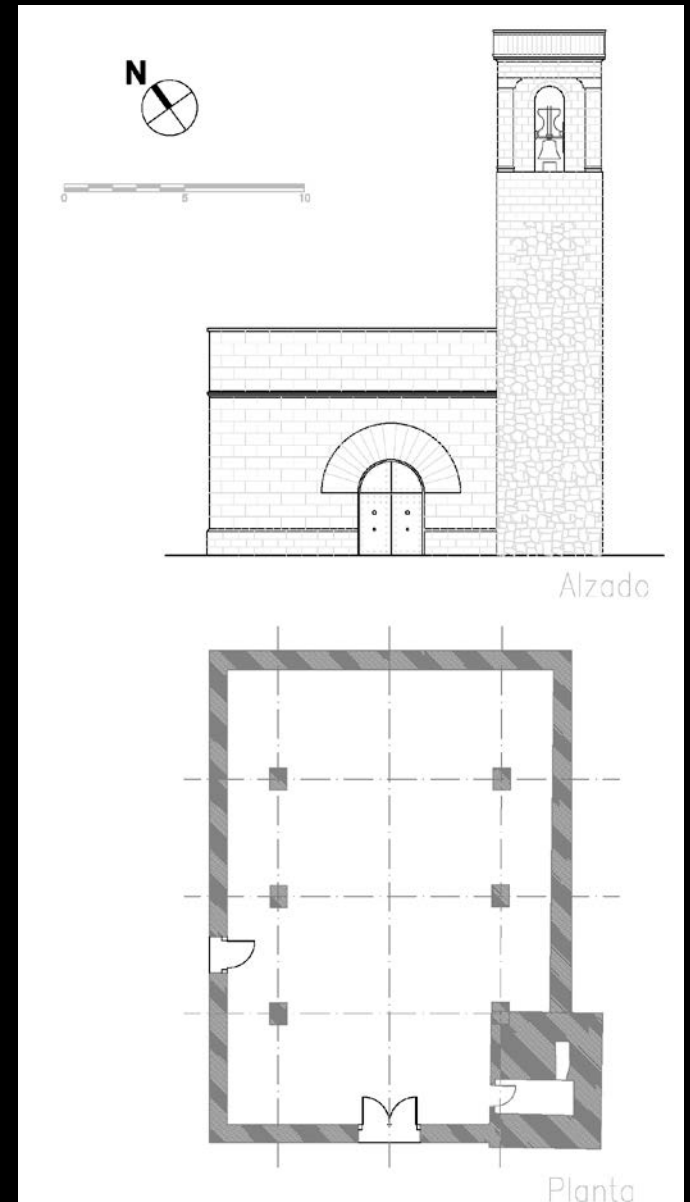
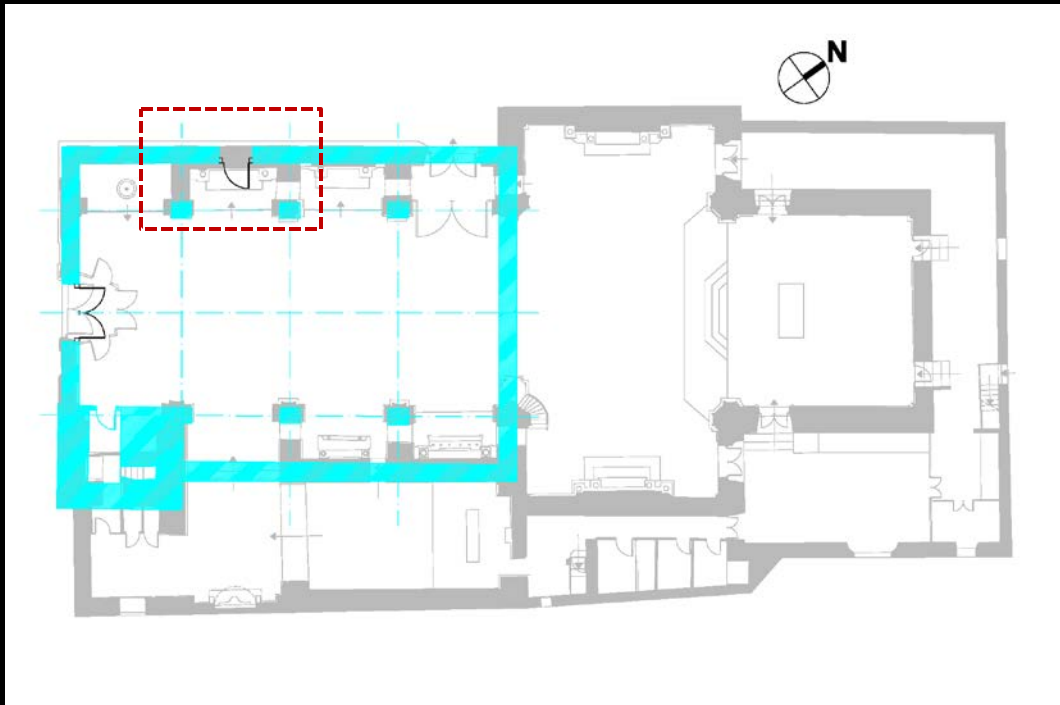






## Hipótesis Templo

Primera iglesia cristiana. S. XVI.  
Hipótesis de planta y alzado







## - MOLTES GRÀCIES PER LA SEUA ATENCIÓ -

