

ANÁLISIS DE ACTUACIÓN PARA LA CONSERVACIÓN DE PINTURA MURAL CON AEROSOL ESTUDIO DEL STRAPPO COMO MEDIDA DE SALVAGUARDA

Doctoranda: Rita Lucía Amor García
riamgar@doctor.upv.es

Directoras: M^oPilar Soriano Sancho y Mercedes Sánchez Pons
Programa Doctorado: Ciencia y Restauración del Patrimonio Histórico-Artístico

INTRODUCCIÓN

Más allá del encasillamiento del Arte Urbano y Graffiti como prácticas vandálicas en el entorno público, éstas actualmente se han introducido poco a poco como movimientos artísticos que aunque paralelos al arte institucional, obtienen el reconocimiento del público, llegando incluso a convertirse en iconos sociales. Consecuentemente, la aceptación de ese arte "paralelo" presente en cualquier ciudad, ha producido un punto de partida para plantear la conservación de estas prácticas artísticas; y en particular, el del soporte mural, uno de los más utilizados junto a la técnica de la pintura en aerosol. La conservación de esta técnica pictórica mural es el objeto de estudio de esta tesis, planteando como última instancia la posibilidad de aplicar sistemas de arranque como medio último de salvaguarda.

OBJETIVOS

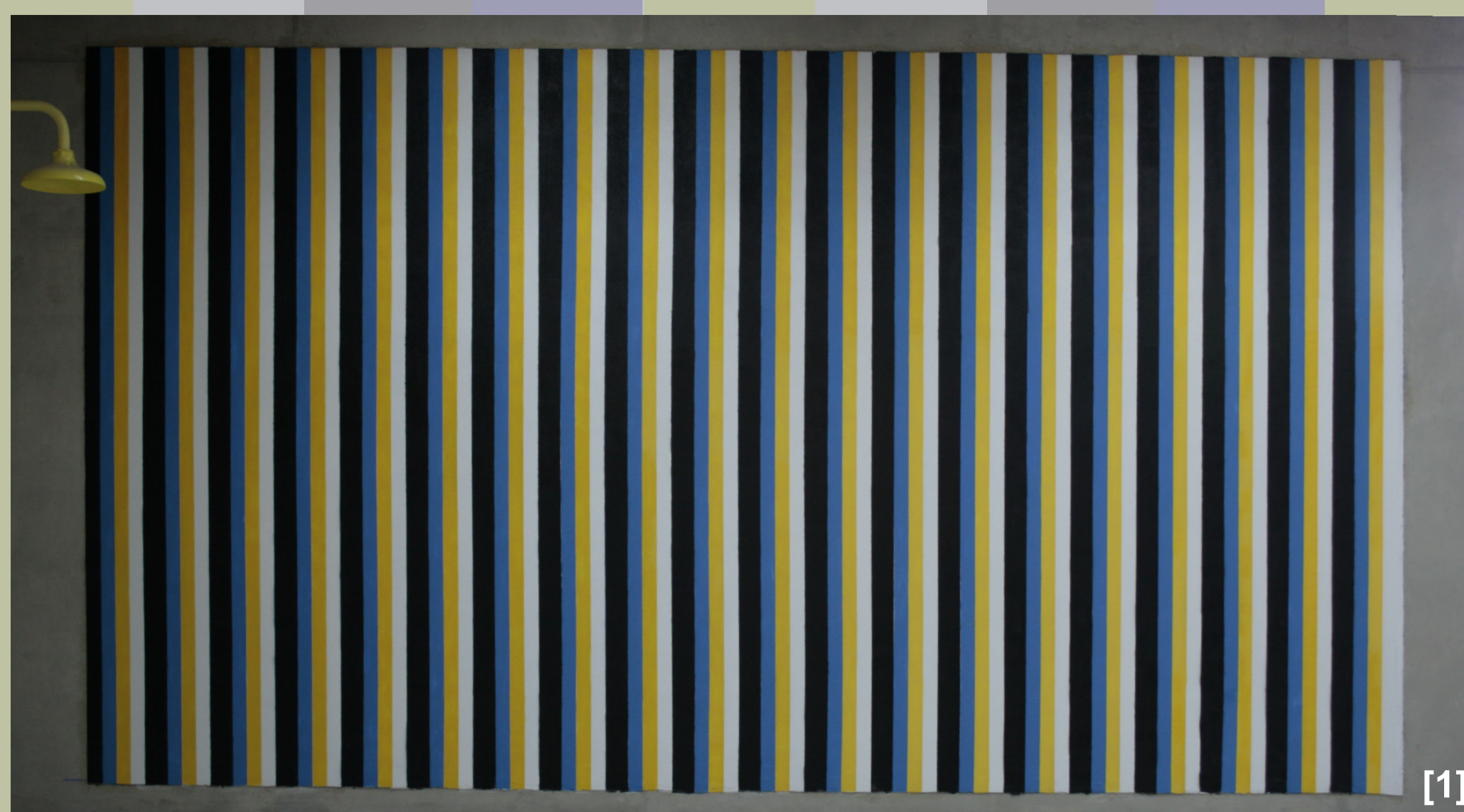
Estudiar en profundidad la conservación de piezas murales ejecutas con pintura en aerosol, analizando el uso del arranque a *strappo*, siempre como medio último de salvaguarda, para mejorar y adaptar al mínimo detalle este sistema. Paralelamente, los objetivos establecidos en la práctica fueron:

- Determinar la viabilidad del uso de las colas animales y adhesivos sintéticos utilizados en las distintas tipologías de arranques;
- Seleccionar y descartar los estratos de encolado más y menos afines para los arranques a *strappo* en pintura en aerosol;
- Evaluar las alteraciones físicas (color, luminosidad y textura) que pueden producirse durante el proceso;
- Comparar la tensión y retracción de las colas y evaluar los residuos presentes al final de todo el proceso.

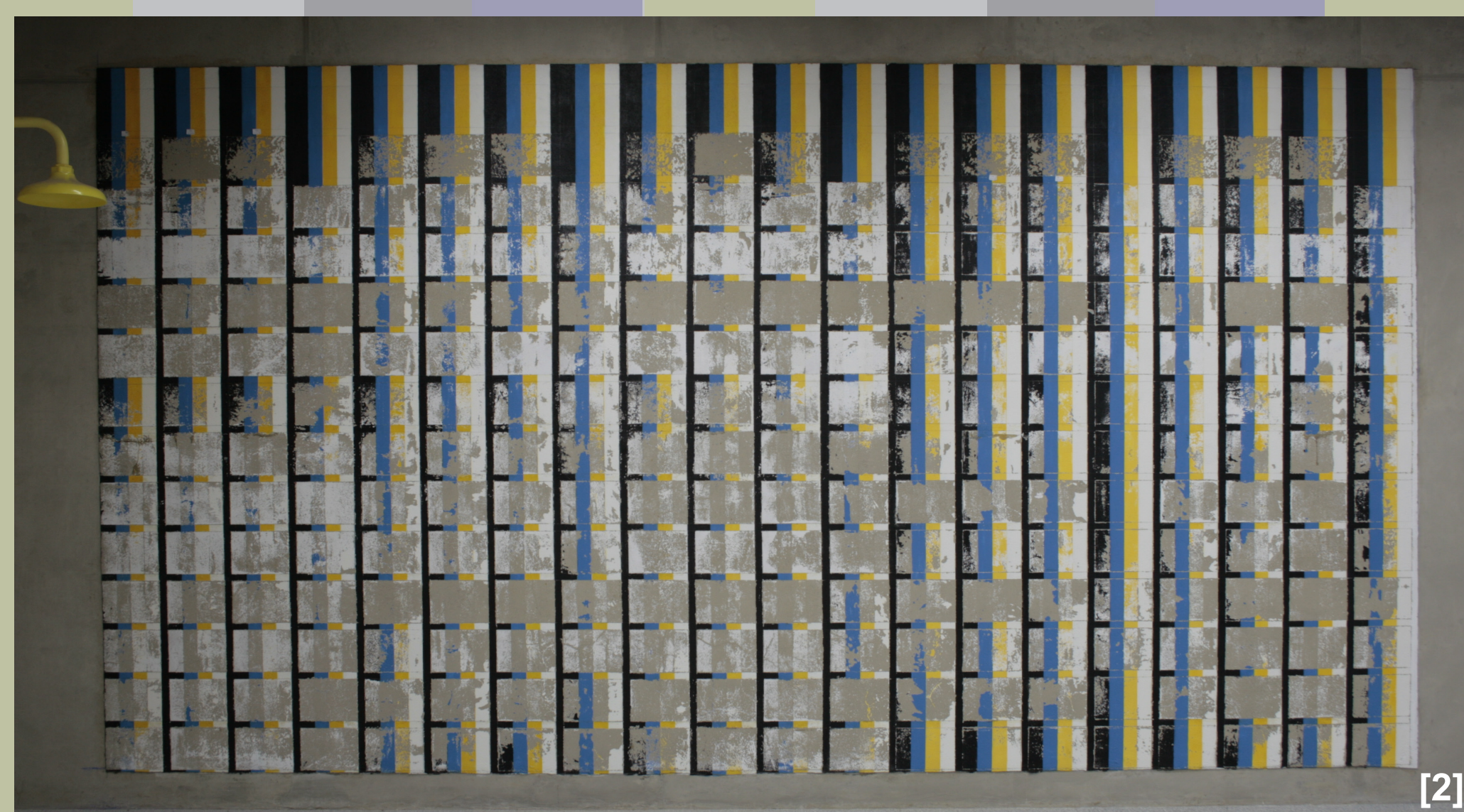
ETAPA I. PROBETAS

La experimentación práctica se basó en la ejecución de cerca de 300 probetas en las que se organizaba el uso de diferentes colas y adhesivos de arranque utilizados en anteriores casos de arranque mural. Alternando los adhesivos con diferentes tipos de estratos de telas para el arranque, y la aplicación de humectantes que favorecieran la adhesión y mejorasen el resultado final de separación entre el estrato pictórico y el muro.

Las probetas se realizaron en un mural facsímil, similar a algunos de los que se encuentran en el entorno público: un soporte enlucido de cemento, imprimado con una capa de pintura plástica mate, sobre la que se aplicó la pintura en aerosol, eligiendo cuatro colores específicos de los que se estudio previamente su alteración y problemas en el soporte mural.



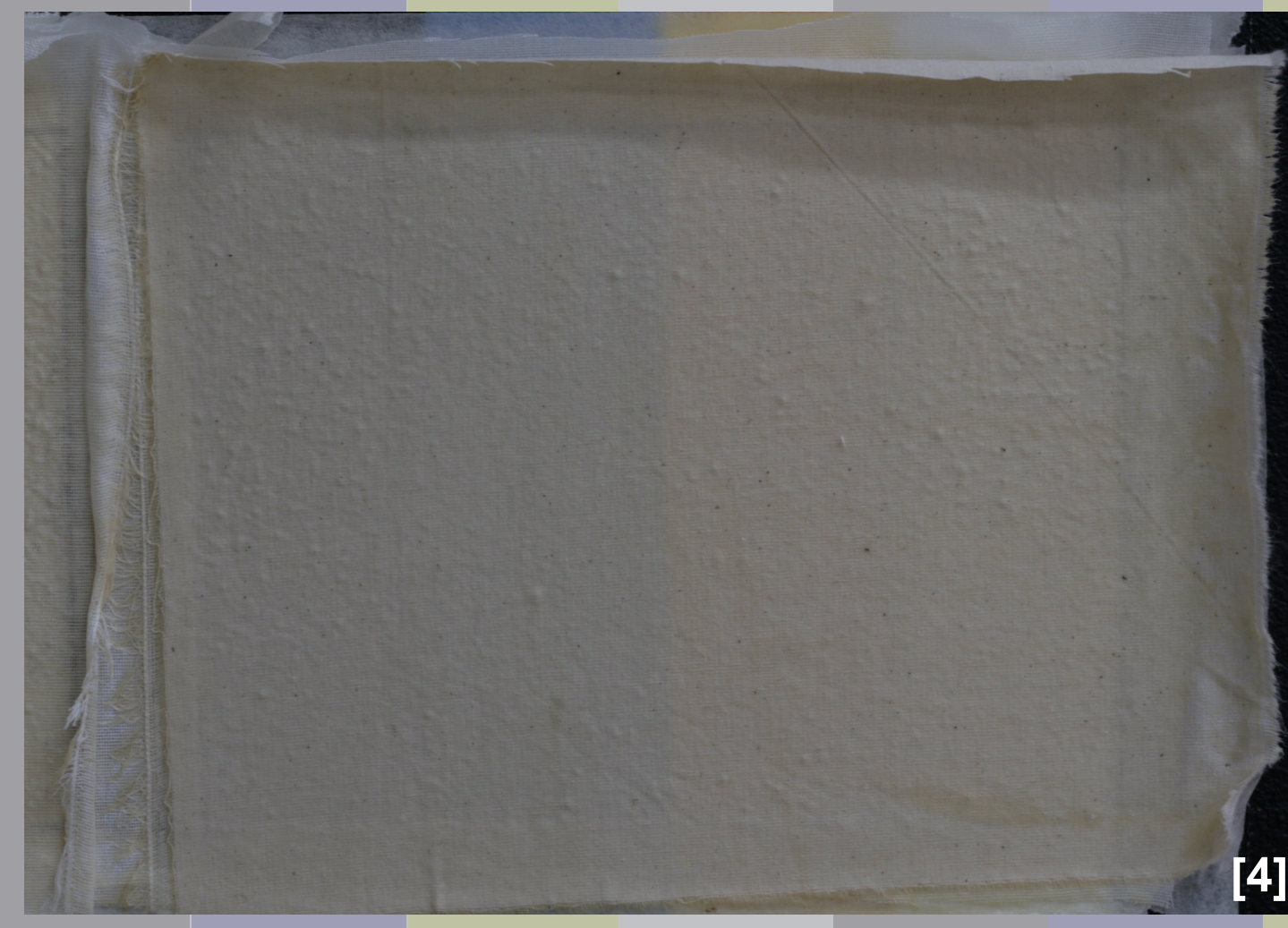
[1]



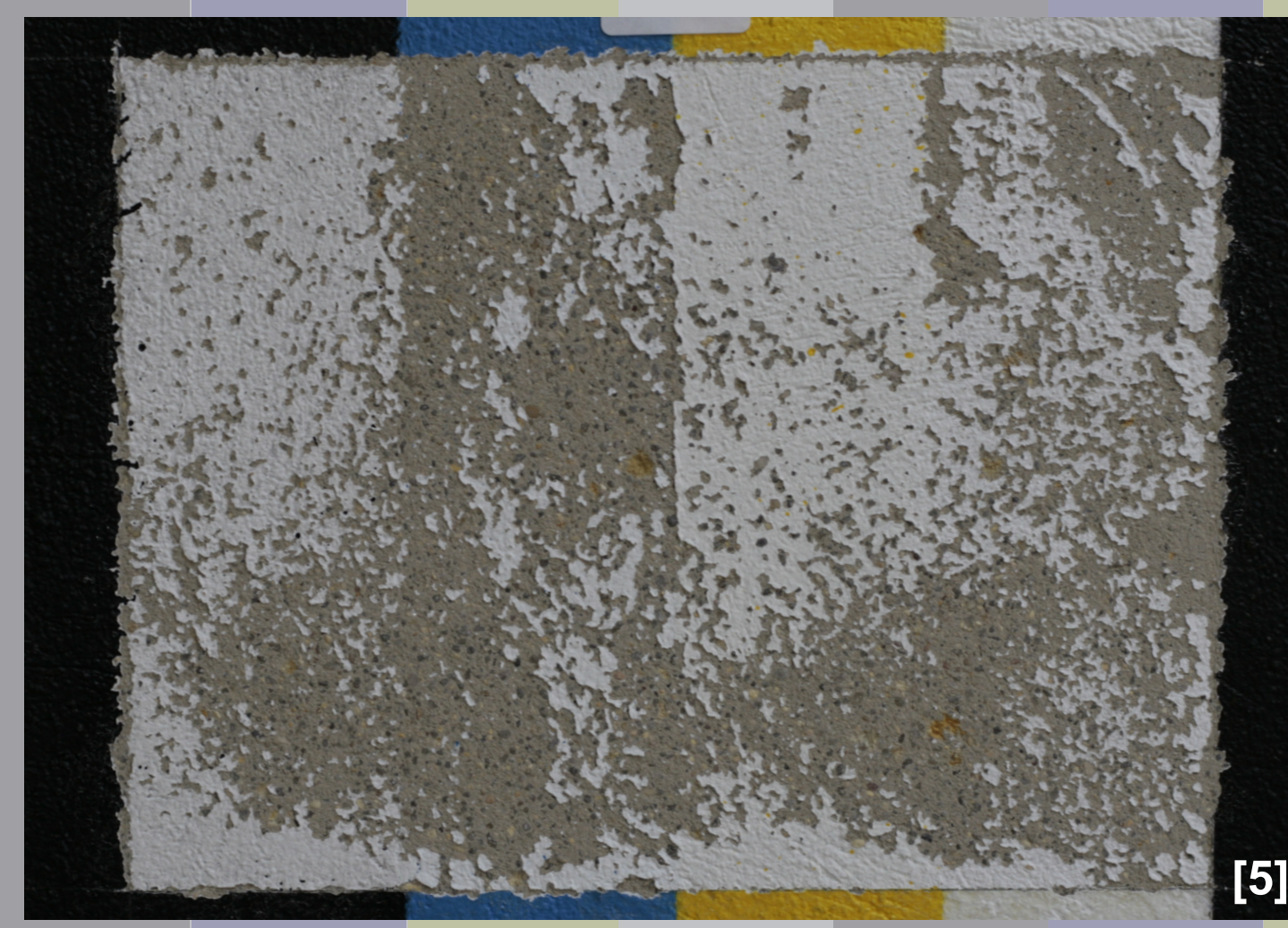
[2]



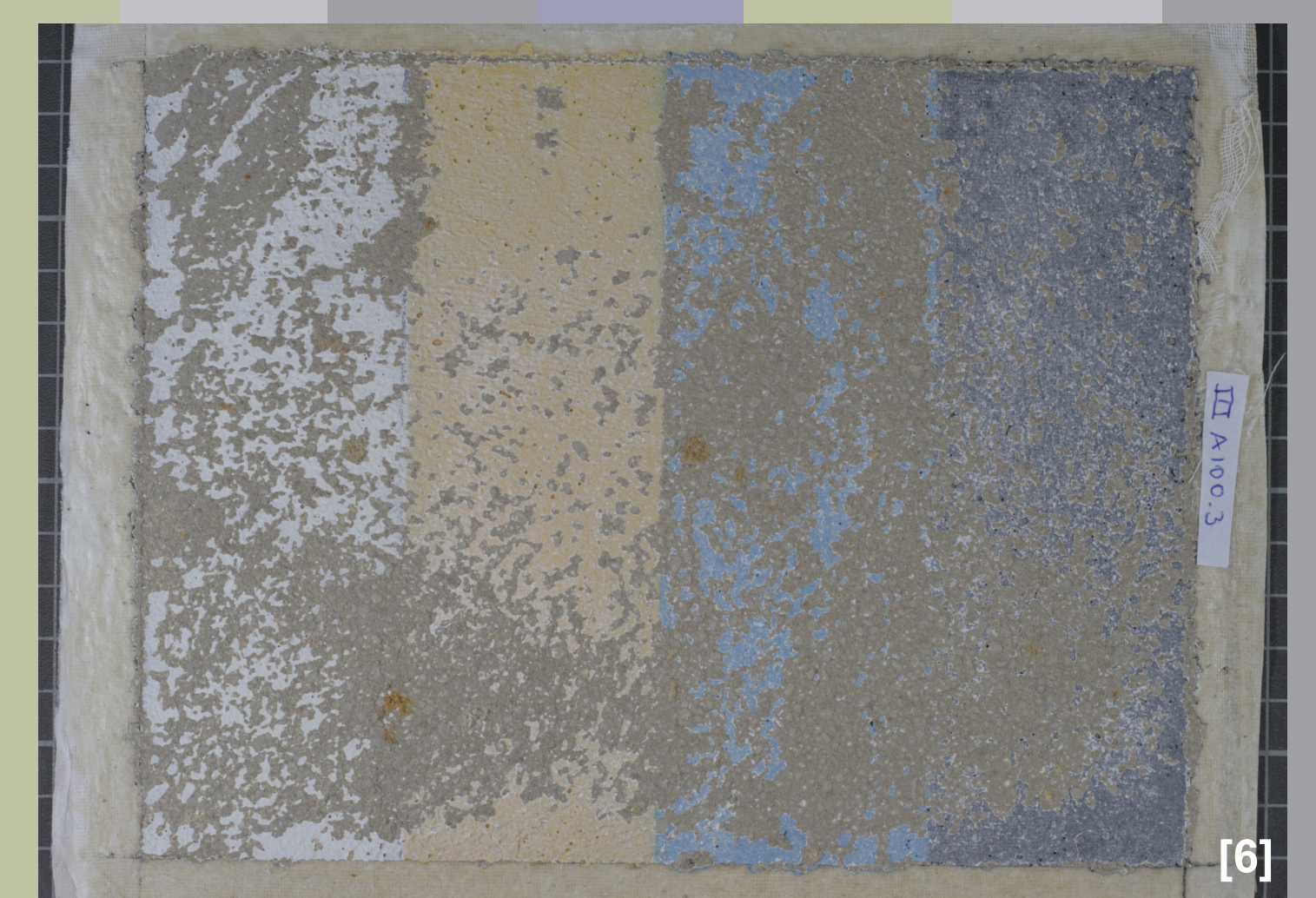
[3]



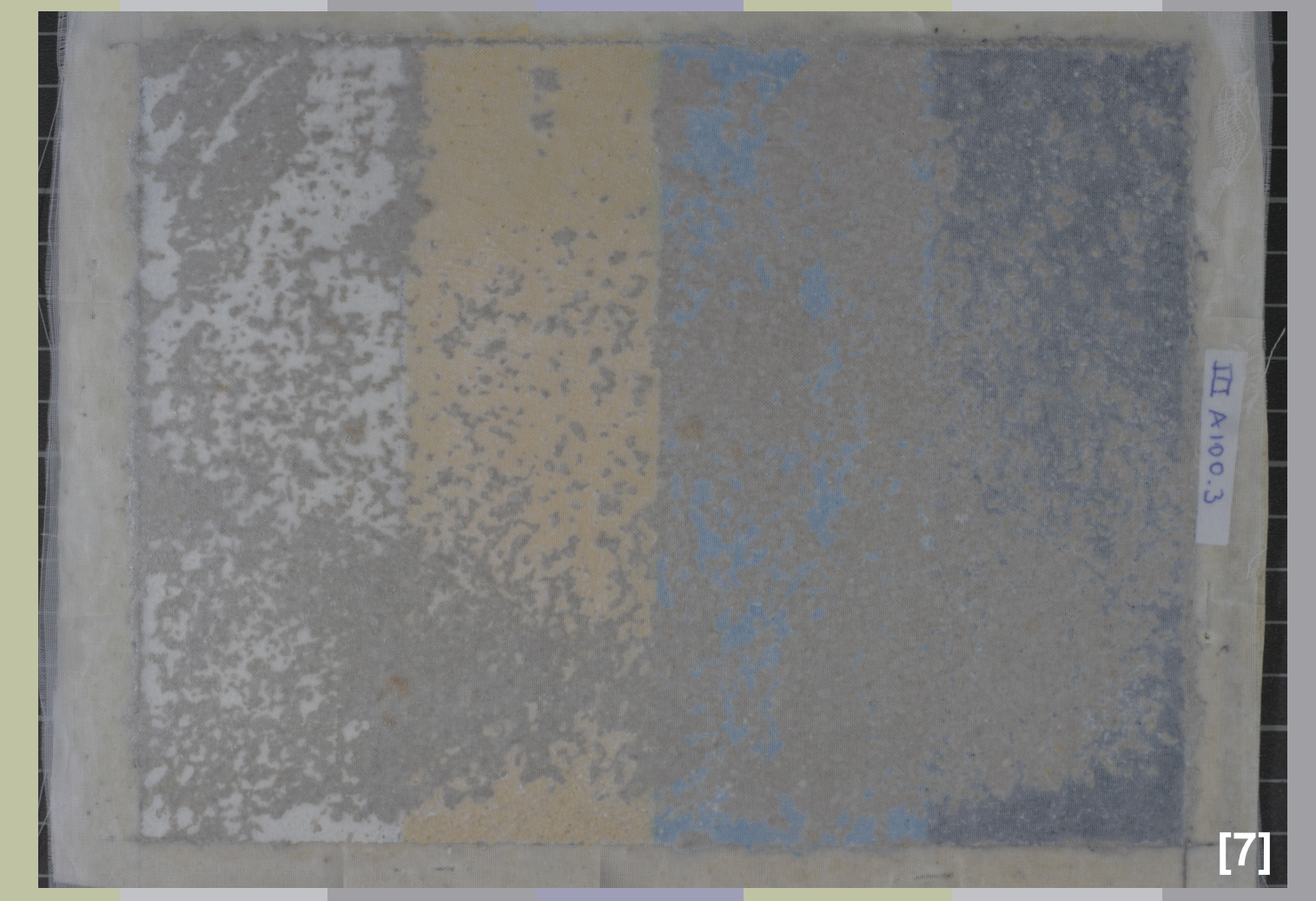
[4]



[5]



[6]



[7]



[8]

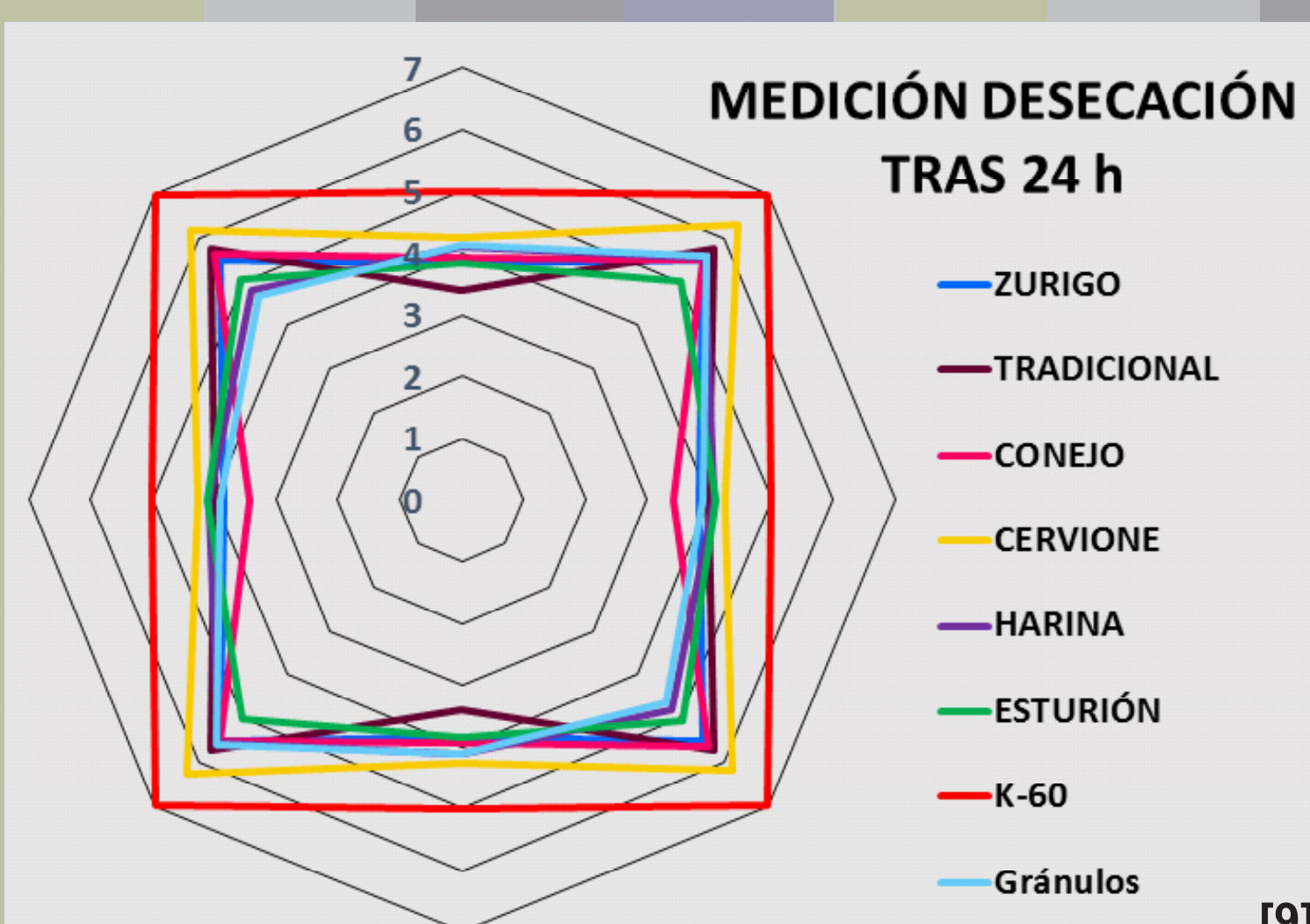
Izquierda: [1] Mural facsímil inicio; [2] Mural facsímil final
Derecha: [3] Inicio probeta; [4] Aplicación telas+cola; [5] Soporte tras arranque; [6] Reverso del arranque; [7] Reverso con refuerzo; [8] Final probeta.

ETAPA II. ENSAYOS (En proceso)

- **Adherencia:** Mediciones con el probador de Adherencia KN-10 [10], para determinar la fuerza ejercida por cada adhesivo tras un secado controlado e igual en cada uno, y el estrato de separación que correspondiera en cada caso.
- **Estufa de desecación:** ensayos de contracción de los adhesivos utilizados en el arranque, mediante secado en estufa durante 24 horas, realizando mediciones cada breves periodos con calibrador digital [9].

- **Colorímetro:** Realización de las mediciones de color previas a la aplicación de los arranques [3] y posterior a todas las tareas de desprotección y limpieza [8].

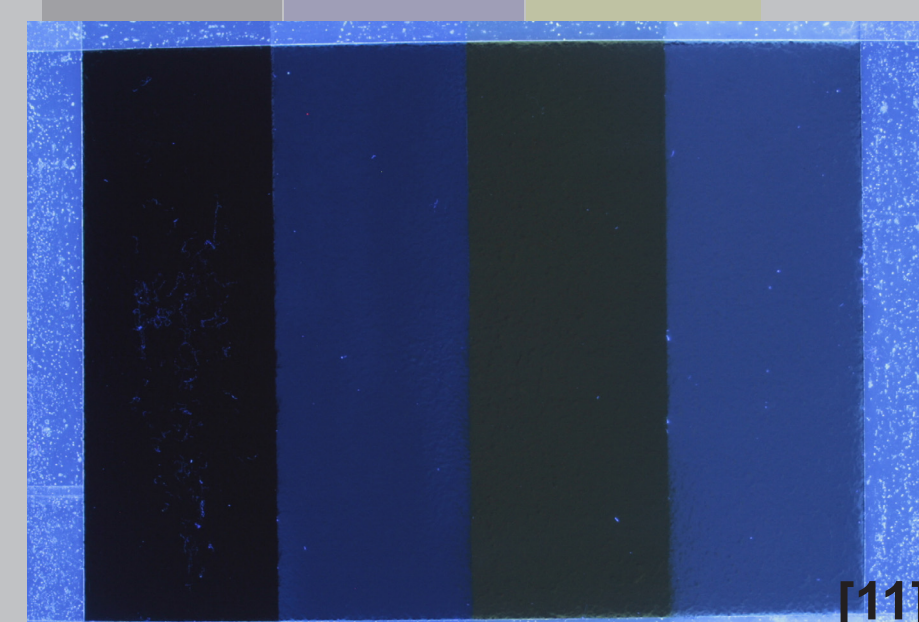
- **Luz UV:** Fotografías con luz visible y luz UV para determinar restos de cola en superficie, presentes después del proceso de limpieza [12]. Comparativa con fotografías iniciales con ambas tipologías de luz [11].



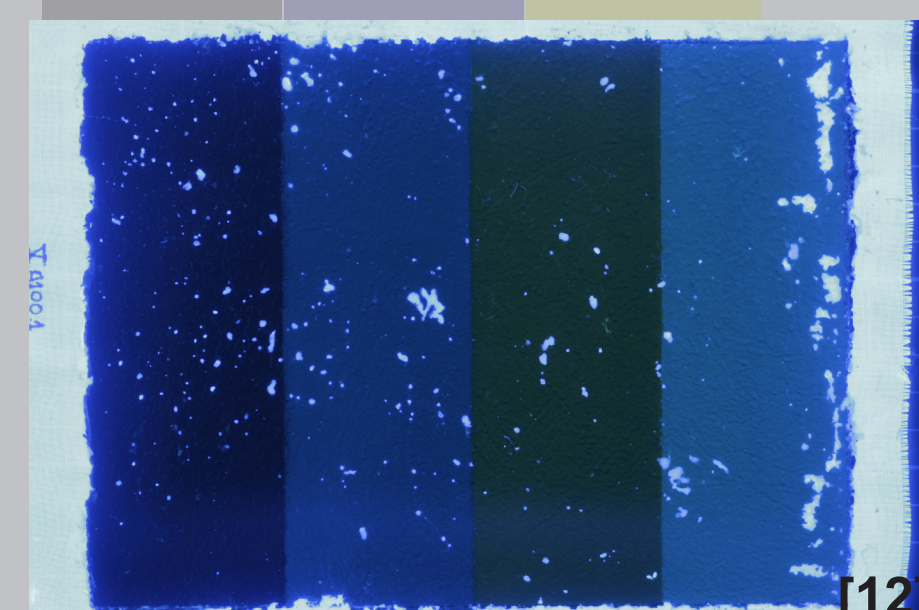
[9]



[10]



[11]



[12]

RESULTADOS PROVISIONALES

- **Compatibilidad del método tradicional del *strappo* sobre la pintura mural con aerosol, con el uso de colas animales (a altas proporciones) en contraposición a la poca tensión ejercida por los adhesivos sintéticos y las colas purificadas, que a pesar de ello algunos han demostrado afinidad a la técnica como consolidantes y buena reversibilidad.**
- **Humectantes.** Eficacia del uso de alcoholes en altas proporciones, sin obtener resultados concluyentes en el caso de otros tipos recomendados en la bibliografía.
- **Tejidos de arranque.** Similares resultados, aunque se recomendaría el uso de tejidos con tramas más cerradas por crear una adhesión más regular y fiable.
- **Medición de tensión.** Mayor en las colas provenientes de hueso y con mayores impurezas en su composición, las cuales demuestran mayores deformaciones [9].
- **Adhesión.** Diferentes niveles de contracción en cada cola tras iguales tiempos de secado. Resultados no concluyentes por el momento.
- **Color.** Cambios en los tonos más oscuros (muy leves en claros), aunque sólo visible con instrumental específico.
- **Luz UV.** Sin restos de adhesivos visibles en la superficie pictórica, eficacia de la limpieza.