

EL LUGAR

La planta se sitúa en una cuña sobre la ladera de la montaña del castillo de Ador, para salvar el gran desnivel existente y suavizar el impacto visual de la planta de residuos se crean 3 plataformas que vuelcan al paisaje circundante, existiendo relaciones visuales interesantes también entre ellas.

Entre las diferentes terrazas existen desniveles variables entre los 5 hasta los 20 metros.

Todos estos espacios aterrizados tienen un interés primordialmente paisajístico.

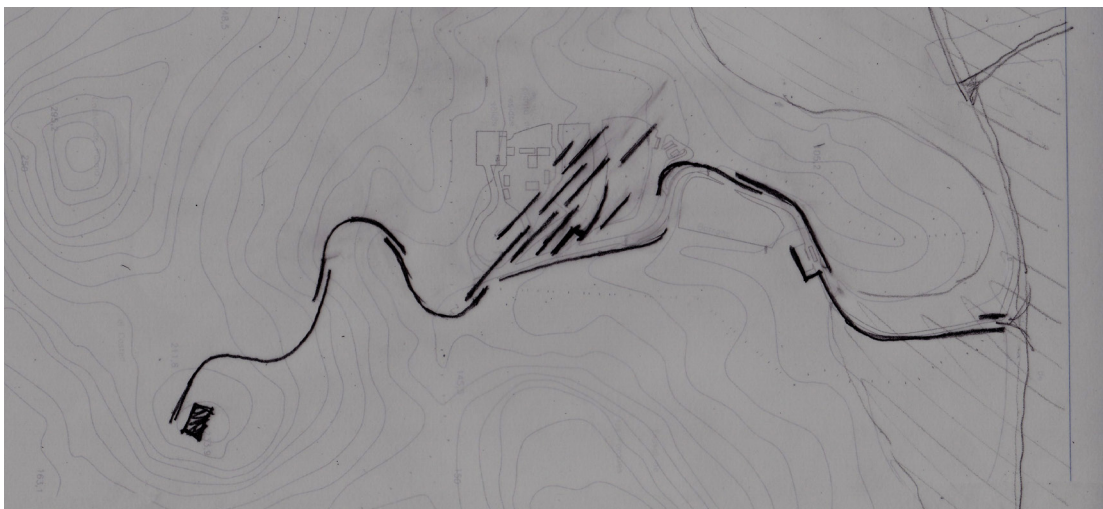
Contraste entre estos espacios que presentan un carácter más estático, grandes superficies a nivel, con el dinamismo de la vía de gran pendiente que atraviesa todo el conjunto, la cual atendía las circulaciones rodadas de la planta.

El entorno donde se circunscribe el ámbito de actuación llama la atención por la masa compacta de vegetación de pino y matorral mediterráneo, toda ella de hoja perenne.

EL ARGUMENTO

Atendiendo a la masa vegetal circundante, nos parecía un buen punto de partida a nivel paisajístico destacar nuestra intervención por medio del arbolado, utilizando variedades de hoja caduca, el chopo no solo por ser una variedad mediterránea que adquiere distintas tonalidades a lo largo del año sino también como generador de alineaciones que nos permite enlazar nuestro proyecto con el entorno.

Así se extiende en el todo perenne trazados de chopos que atan nuestra propuesta con su contexto, tanto con puntos de interés (el antiguo castillo de Palma) como con las vías que dan acceso a la planta.



Lineas formadas por alineaciones de chopos



Alineación de chopos



Los chopos configuran bosques de ribera en los ríos mediterráneos permitiendo ver su recorrido, así podemos hacer lo mismo con otros trazados.



Intervención visible a gran distancia.

La intención de proyecto de utilizar unicamente arboles de hoja caduca tambien está asentada en una base más poética en el que el anterior uso regenerador del lugar está implícito en la regeneración del arbol cada primavera. De esta forma el proyecto se configura teniendo siempre presente esta simbología.

Tomando como referente el proyecto de la Biblioteca Nacional de Paris.

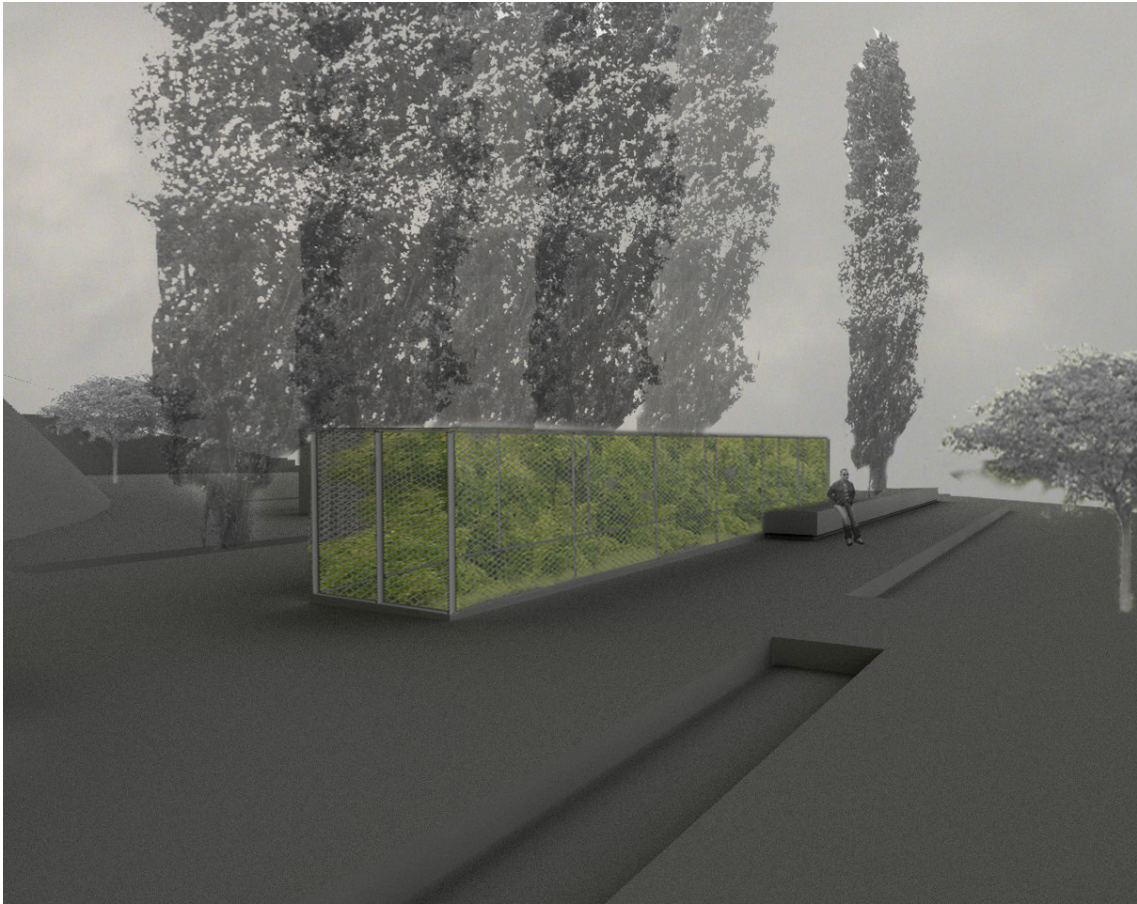
Se crean una serie de elementos, jaulas metálicas prismáticas o cúbicas de 2 o 3 metros de altura que contienen granados, laureles, ..., evocan las otras vidas, los otros usos que contenían los montones de residuos que se apilaban en la antigua planta de Ador.

Estos elementos aparte de ayudar organizar las grandes superficies existentes, orientan y potencian vistas en el paisaje, apoyan las alineaciones de chopos, incluso formalizan las bambalinas del teatro al aire libre, siempre evocando ese uso regenerador de Ador.

De hecho las estructuras existentes de la planta, funcionan como contenedores a su vez de naturaleza en las que dejando la estructura principal perviven como testimonio industrial del pasado.



Jaulas de acero que contienen cipreses, elemento con significado metafórico, quizá libros contenidos en estanterías. Biblioteca Nacional de Paris. Dominique Perrault.



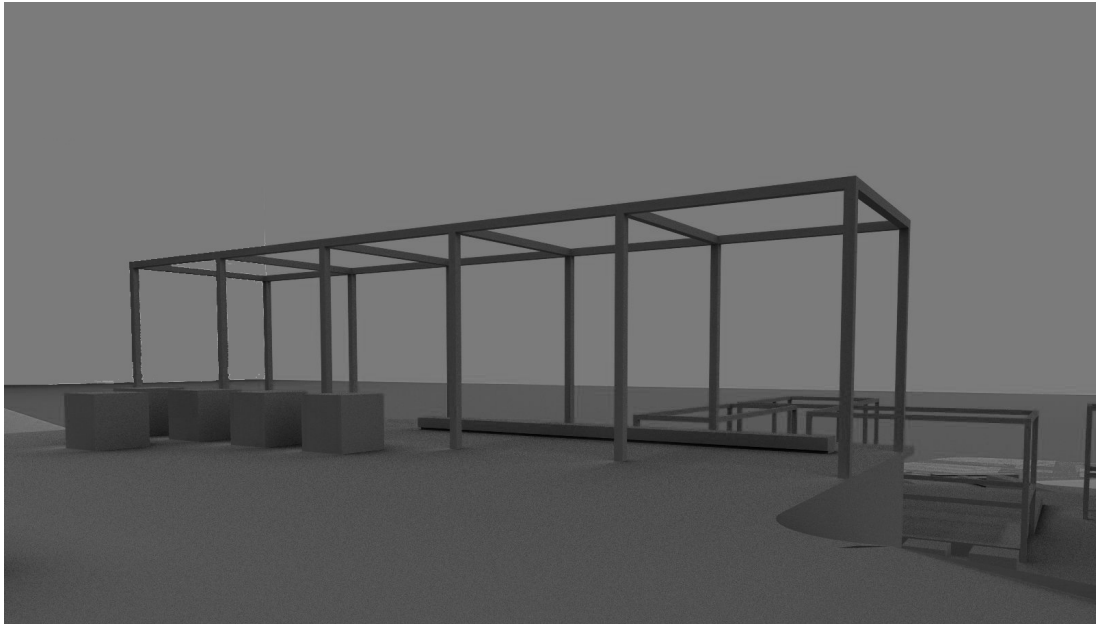
LINEAS DE ACTUACIÓN, USOS

Debido a la limitación tanto de recursos económicos de ejecución como de mantenimiento de las futuras instalaciones, se piensan en usos que permitan a los ciudadanos un contacto directo con el territorio.

Se mejora accesibilidad estableciendo una bolsa de aparcamiento situada en la plataforma de menor cota y más próxima a la entrada natural de la antigua planta, esta bolsa se atenua disponiendo en su superficie alineaciones de árboles (almez) que protegen del soleamiento y tamizan su impacto en el entorno.

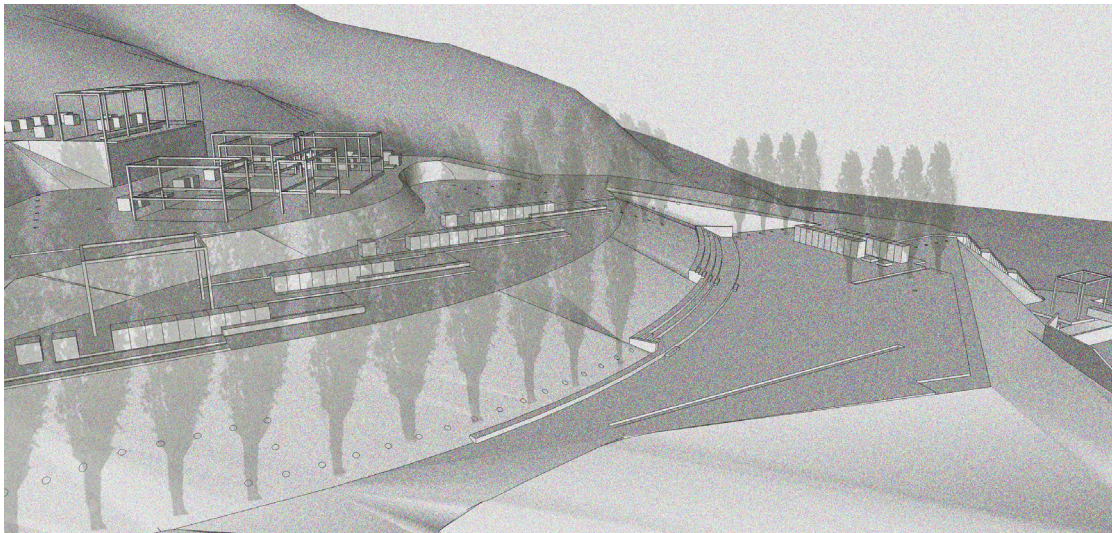
Se establece una segunda circulación, complementaria a la existente vía por el lado oeste de la intervención, una serie de escaleras y rampas comunican la serie de plataformas estableciéndose circuncalaciones cruzadas a través de las mismas.

Se refuerzan las relaciones entre la estructura de espacios libres y el territorio focalizando vistas o concentrándolas ayudándose de los elementos anteriormente descritos, así como la antigua zona de recepción de residuos (punto de mayor cota de la planta), se convierte en mirador que vuelca al resto de plataformas.

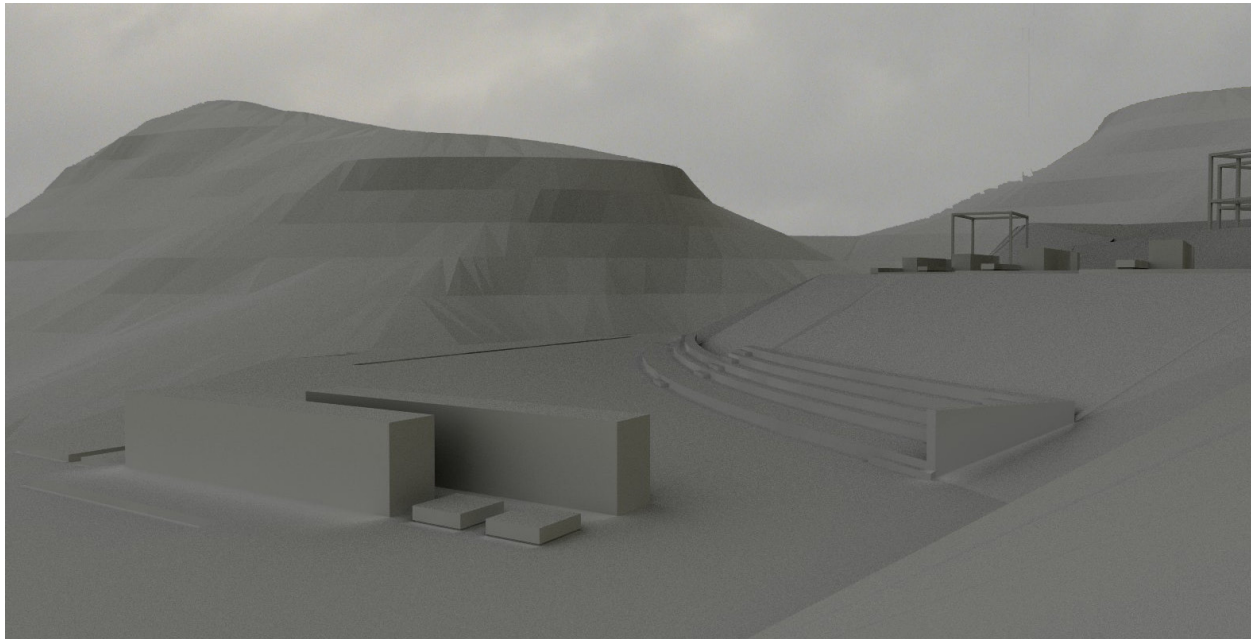


Mirador situado en la zona mas elevado de la planta, antiguo punto de recepcion de residuos

En la plataforma donde se concentran las preexistencias se configura una zona de juegos para niños, ésta se ve configurada por l una serie de maceteros de unos 60 cm de altura y gran superficie sobre las que se apoyan las estructuras de las antiguas edificaciones.



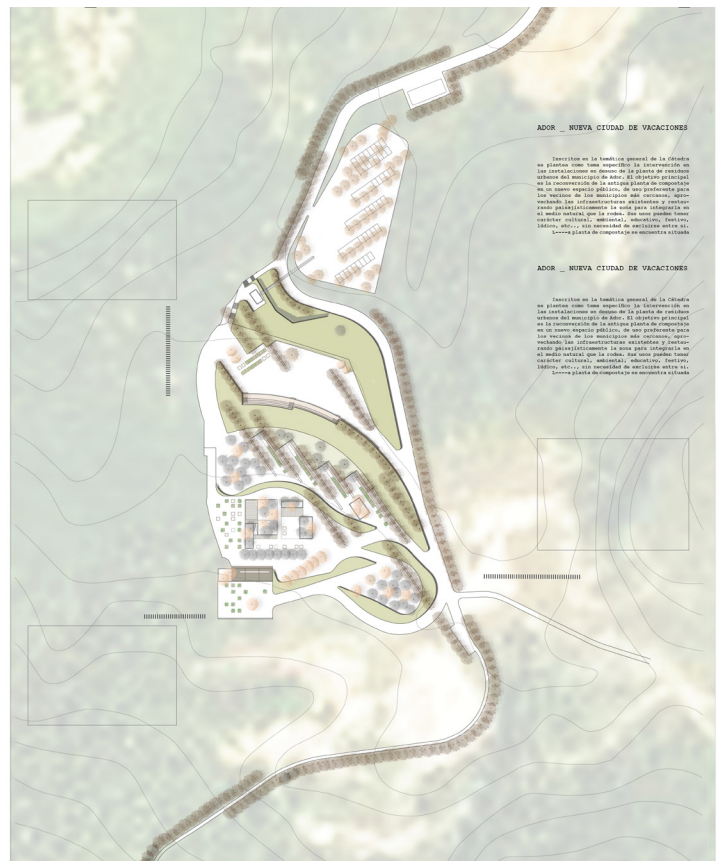
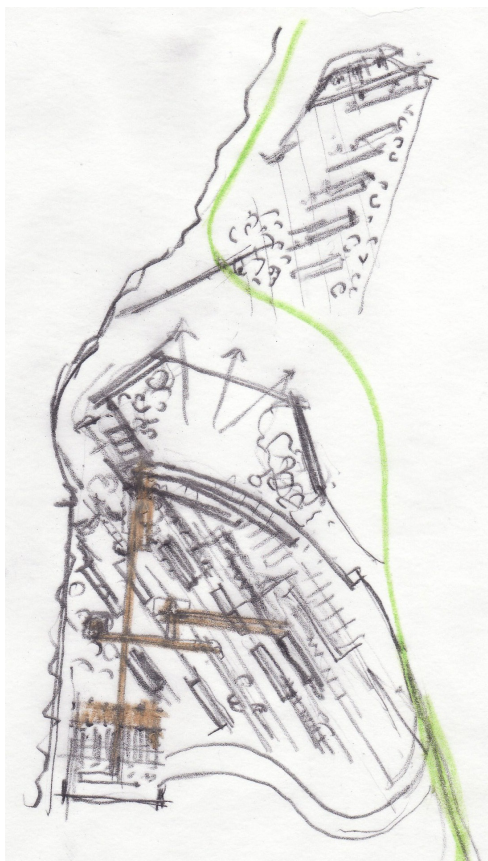
Focalizacion de vistas por medio de jaulas que deslizan unas respecto a las otras y controlan el perimetro curvo de la plataforma donde se ubican.



Siguiendo con esa intencion de relacion con el paisaje se configura un extraordinario marco de percepcion formalizado por la escena de un teatro al aire libre, situado en la plataforma central, esta se abre como balcon principal del futuro parque y caracteriza el conjunto.

Se aprovecha el talud entre las plataformas para ubicar el graderio que decrece a medida que las recorre, generando ritmo y permitiendo todo tipo de espectaculos de mayor a menor aforo.

Alineaciones de arboles controlan al mismo tiempo este espacio inmenso aumentando una mayor relacion con el paisaje.



ESPECIES VEGETALES, MATERIALIDAD

En cuanto a las especies vegetales se limitan a cuatro en su totalidad, todas ellas de hoja caduca y autóctonas de la región mediterránea.

Populus nigra, Almez, granado y almendro.



Chopo



Almez



Granado



Almendro

Cada una de estas especies formaliza una escala vegetal distinta, como hemos dicho los chopos configurarían la escala mayor siendo reconocible a gran distancia en el entorno de la intervención, el almez ocuparía una escala intermedia entre los chopos definidores de alineaciones y los granados o almendros que se disponen de manera más orgánica en el parque, así las distintas plataformas se entienden como una sucesión de bancales de secano característicos de las inmediaciones.

En cuanto a las especies tapizantes, arbustivas, se eligen las variedades típicas de la maquia mediterránea para recomponer taludes, como son: mirto, lentisco, palmito, adelfas,...

El proyecto en cuanto a nivel de urbanización se resuelve en su mayor parte con el pavimento existente, pavimento de hormigón el cual se recorta en diferentes formas, ya sea generando alcorques corridos en forma de franjas estrechas de 1 metro de anchura o bien alcorques individuales o bien superficies mayores que dan paso a un pavimento más blando formado por el propio terreno.

Los alcorques se completarían con grava o plantas aromáticas (lavanda, romero,...) , siguiendo en cualquier caso las alineaciones marcadas por los chopos.

En la zona de juegos infantiles, caracterizada por las preexistencias industriales, se utilizan suelos blandos plásticos, así como tramos de tarima de madera.

ESTIMACION PRESUPUESTARIA

CANTIDAD	CONCEPTO	PRECIO UNITARIO	TOTAL (€)
	CAP 1.-MOVIMIENTOS DE TIERRA		
1.500 m2	Acabado + refino talud, m.mec.	1,49	2.235
			2.235
	CAP 2.-DEMOLICIONES		
1.140 m3	Derribo estruc.horm.masa,m.mec.,carga man/mec.	20,42	23.278
20 u	Desmont., carga y transp. báculo o columna alumbrado.	53,64	1.073
30 u	Arranque de árbol existente.	36,55	1.097
			25.448
	CAP 3.-VEGETACIÓN		
1.000 m2	Desbroce terreno, cabezal sierra, h=40 70cm, pend.<25%	0,41	410
1.000 m2	Nivelación + repasado terr., manuales,pend.<25%	1,21	121
300 m	Excavación zanja planta 0,6x0,6m, minicarg. acces. retroexcavador a=40-60cm, esparcimiento mec.lado zanj	1,34	402
250 u	Suministro populus nigra,perím=18-20cm,raiz desnuda	20,92	5.230
50 u	Suministro cercis siliquastrum,perím=12-14 cm, cepellón + malla met.	57,08	2.854
70 u	Suministro olmo de Siberia (ulmus pumila) de perímetro 20 a 25 cm, con la raíz desnuda	31,05	2.173
70 u.	Suministro boj (Buxus sempervirens) de altura 0,6 a 0,8 m, en contenedor	8,94	625,8
200 u	Suministro Rosmarinus officinalis,h=0,1-0,3m,contenedor	1,35	270
340 u	Plantación hoj.caduca,D=8-16cm, contened., m.manuales,pend.<25%	8,43	2.886
270 u	Plantación arbusto,h=0,1-0,6m,m.manuales,pend.<25%	3,3	891
			15.862
	CAP 4.-OBRA CIVIL Y PAVIMENTOS		
250 m	Grada de piedra artificial, de una pieza en L, pulida, de 80 x 45 cm, tomada con mortero mixto 1:2:10, elaborado en la obra con hormigonera de 165 l	91,79	22.947
150 m2	Pavimento goma losetas 50x50cm,clase 32-34,e=2,7mm, relieve círculos, col. adhesivo	29,24	4.386
250 m2	Parq. flo. sintético, uso=comercial elev., cl.33, long.=1190-1800mm, ancho=120-180mm,e=7mm,base HDF, unión	38,15	9.500
			36.833
	CAP 5.-EDIFICACIÓN NUEVA Y REHABILITACIÓN		
35 m	Barandilla acero, pasamanos, mont./100cm, barrot./15cm, h=100cm, fij.mecánicamente	84,03	2.940
	CAP 6.-SEÑALIZACIÓN		
4	Placa lám.reflect. nivel 1 intens. triangular, lado=70cm, fij.mecánicamente	63,88	255,52
4	Soporte rect.,tubo acero galv.80x40x2mm,hormigonado	17,27	69,09
			324,61
TOTAL			83.602