

2.3

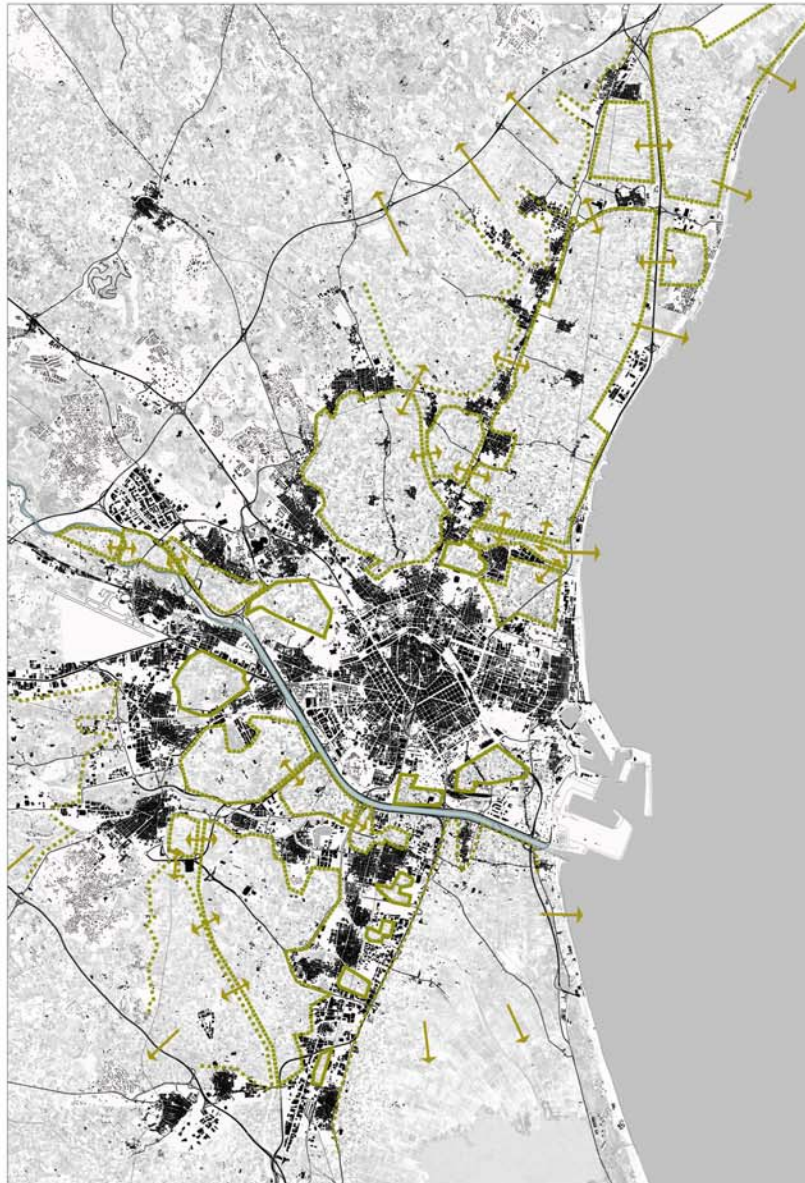
ESTUDIO DEL PAISAJE VISUAL

2.3.1.	INTRODUCCIÓN	65
2.3.2.	UNIDADES VISUALES	67
2.3.3.	CARÁCTER DEL PAISAJE	71
2.3.4.	ANÁLISIS VISUAL	76
2.3.5.	VALORACIÓN DEL PAISAJE VISUAL	81
2.3.6.	PERCEPCIÓN DEL PAISAJE DE LA HUERTA	82
	LA IMAGEN HISTÓRICA DE VALENCIA: UNA CIUDAD	
	RODEADA DE HUERTA	82
	LA EXPERIENCIA DE ESTAR EN LA HUERTA	84
	LAS ZONAS DE TRANSICIÓN: RELACIÓN ENTRE	
	NÚCLEOS URBANOS Y HUERTA	85
	FACTORES Y ELEMENTOS QUE DEGRADAN EL	
	PAISAJE VISUAL	86








2.3.1. INTRODUCCIÓN

La Huerta de Valencia es un paisaje histórico agrícola cuyo aspecto visual se deriva de la actividad agraria. Elementos como la estructura espacial de la red de riego, la edificación singular asociada a ella, el tamaño, forma y disposición de los campos de cultivo, el sistema de caminos, el crecimiento tradicional de los núcleos urbanos en relación a la Huerta, la vegetación resultante, cobran una relevancia especial en este estudio ya que definen su paisaje único.

La dimensión temporal pone de manifiesto que los paisajes están en continuo cambio y evolucionan por fuerzas naturales o humanas. En el caso de la Huerta se trata de un paisaje totalmente transformado de sus condiciones naturales desde hace siglos, un paisaje cultural conformado por la necesidad que se encuentra en continua evolución. Es nuestra conexión con el pasado y su valor no es sólo visual sino que refleja una fuerte identidad de tiempo y lugar.



leyenda

-  edificación
-  carreteras
-  ferrocarril
-  hidrografía
-  unidad visual cerrada
-  unidad visual permeable
-  unidad visual abierta
-  conexión visual

Proyecto

PLAN DE ACCIÓN TERRITORIAL DE PROTECCIÓN DE LA HUERTA DE VALENCIA

Plano

[2.3_1] ESTRUCTURA VISUAL DE LA HUERTA

0 m 3000 m 9000 m 15000 m



E. 1/150.000

Es un paisaje cambiante ligado a un sistema productivo, la actividad agraria. Su imagen final es el resultado de unas necesidades utilizando unas técnicas determinadas. Si esa necesidad y esas técnicas desaparecen y aparecen otras nuevas, el paisaje visual y cultural que creaban también puede cambiar. Este estudio trata también de descubrir la personalidad del paisaje de la Huerta para definir posibles modelos de cambio que la preserve o incluso la enfatice. ¿Puede existir armonía entre las nuevas formas de urbanización y el carácter de la Huerta?

De conformidad con lo establecido en la Ley 4/2004, de 30 de junio, de la Generalitat Valenciana, de Ordenación del Territorio y Protección del Paisaje, y a su vez de acuerdo con el Convenio Europeo del Paisaje, "paisaje" es cualquier parte del territorio, tal como es percibida por las poblaciones, cuyo carácter resulta de la acción de factores naturales y/o humanos y de sus interrelaciones. En consecuencia la concepción del paisaje debe integrar las siguientes dimensiones:

- a) Perceptiva, considerando no sólo la percepción visual sino la del conjunto de los sentidos.
- b) Natural, considerando que factores tales como suelo, agua, vegetación, fauna, aire, en todas sus manifestaciones, estado y valor son constitutivos del paisaje.
- c) Humana, considerando que el hombre, sus relaciones sociales, su actividad económica, su acervo cultural son parte constitutiva y causa de nuestros paisajes.
- d) Temporal, entendiendo que las dimensiones perceptiva, natural y humana no tienen carácter estático, sino que evolucionan a corto, medio y largo plazo.

El objetivo de este estudio es analizar el paisaje atendiendo a sus dimensiones perceptiva y temporal, identificar los elementos, tanto formales como culturales, que definen el carácter, la identidad y la esencia del paisaje de la Huerta para poder analizar los conflictos e impactos que los destruyen o

desvirtúan su calidad visual y poder definir medidas para su protección y puesta en valor.

El estudio analiza cuestiones tales como qué queremos preservar de la Huerta, cual es el carácter visual de ese paisaje o cuales son los elementos que definen la esencia de su paisaje. También hemos identificado cuales son los principales conflictos existentes para la supervivencia del paisaje visual y cultural de la Huerta, para poder plantear cómo se puede preservar la esencia de ese paisaje cultural y visual, y si es posible un modelo de implantación humana en el nuevo contexto socioeconómico que preserve o incluso potencie el carácter visual y cultural de la Huerta.

El proceso metodológico a seguir es el siguiente:

- Definir el carácter visual del paisaje. Estructura y Unidades visuales
- Definir el carácter del paisaje e identificar los elementos de interés visual.
- Análisis de la visibilidad: cuánto paisaje se percibe.
- Definir su atractivo o valor. Preferencia visual de la gente por métodos participativos.
- Análisis de la percepción: cómo se percibe ese paisaje.



FIGURA 2.3-1: Huertas de Alboraiá (Unidad 08)
Autor: Enric Guinot



FIGURA 2.3-3: Huertas del Almàssera (Unidad 03).
Autor: Enric Guinot



FIGURA 2.3-2: Huertas de Petra-Campanar (Unidad 11)
Autor: Enric Guinot

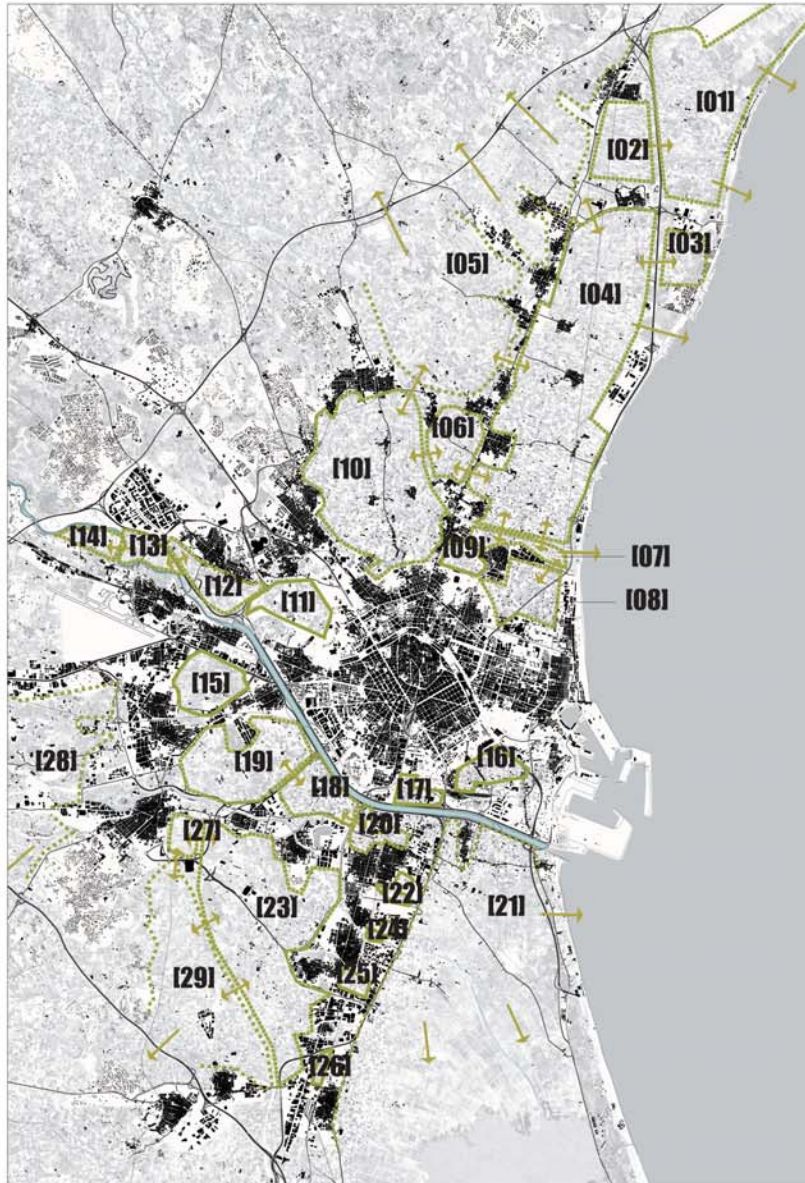


FIGURA 2.3-4: Huertas del Parque Natural de L'Albufera (Unidad 21). Autor: Enric Guinot

2.3.2. UNIDADES VISUALES

La llanura aluvial de la Vega del Turia es una zona que cuenta con un bajo rango de pendientes y una fisiografía donde predomina el llano. La geomorfología no se considera el elemento clave en la configuración del espacio visual de La Huerta de Valencia. Así bien, es la conurbación del territorio la que acaba por definir los ámbitos visuales que perciben los ciudadanos.

Para el estudio visual del territorio se han definido una serie de unidades visuales que se han delimitado en el Plano 2.3_2, de Unidades Visuales, y que se definen a continuación. Para cada una de ellas hemos analizado tres aspectos clave: la permeabilidad y conectividad visual, los valores visuales principales y las alteraciones del patrón escénico.



- UNIDAD [01]_ Huertas litorales de Puçol
- UNIDAD [02]_ Huertas de Puçol.
- UNIDAD [03]_ Huertas de marjal de la Puebla de Farnals y El Puig.
- UNIDAD [04]_ Huertas de Almàssera al Puig.
- UNIDAD [05]_ Huertas del interior del riego de acequia de Montcada.
- UNIDAD [06]_ Huertas de Vinalesa.
- UNIDAD [07]_ Huertas del Miracle.
- UNIDAD [08]_ Huertas de Alboraià.
- UNIDAD [09]_ Huertas del Racó de Sant Llorenç.
- UNIDAD [10]_ Huertas del Arco de Montcada.
- UNIDAD [11]_ Huertas de Campanar.
- UNIDAD [12]_ [13]_ [14]_ Huertas próximas al Río Turia
- UNIDAD [15]_ Huertas de Aldaia.
- UNIDAD [16]_ Huerta de La Ermita del Fiscal.
- UNIDADES [17]_ [20]_ [22]_ [24]_ [25]_ [26]_ Huertas confinadas del sur.
- UNIDAD [18]_ Huertas del Sur de Valencia.
- UNIDAD [19]_ Huertas del sur de Xirivella
- UNIDAD [21]_ Huertas del Parque Natural de L'Albufera
- UNIDAD [23]_ Huertas de Picanya y Paiporta.
- UNIDAD [27]_ Huertas de Torrent.
- UNIDAD [28]_ Huertas del interior de Aldaia y Alaquàs
- UNIDAD [29]_ Huertas de Alcàsser.

leyenda

-  edificación
-  carreteras
-  ferrocarril
-  hidrografía
-  unidad visual cerrada
-  unidad visual permeable
-  unidad visual abierta
-  conexión visual

Proyecto

PLAN DE ACCIÓN TERRITORIAL DE PROTECCIÓN DE LA HUERTA DE VALENCIA

Plano

[2.3_2] UNIDADES VISUALES

0 m 3000 m 9000 m 15000 m



E. 1/150.000

UNIDAD [01]_ Huertas litorales de Puçol**Permeabilidad_ conectividad visual_ media.**

La autopista V-21 genera un límite con respecto a la conexión de estas Huertas con el interior desde el punto de vista visual.

Valores visuales principales

Los principales valores visuales tienen relación con la presencia cercana del mar y de la Marjal dels Moros que generan vistas naturalizadas del paisaje.

Alteraciones del patrón escénico

La ubicación de industria pesada en el entorno próximo puede generar una grave intrusión visual y un nuevo límite, así como la confinación del espacio visual.

UNIDAD [02]_ Huertas de Puçol.**Permeabilidad_ conectividad visual_ media.**

El desarrollo urbanístico sobre la CV-300 y la V-21, así como los núcleos del Puig y de Puçol, confinan la Unidad 04.

Valores visuales principales

Su valor principal radica en la situación de esta unidad como espacio libre intersticial entre núcleos y grandes infraestructuras.

Alteraciones del patrón escénico

Los nuevos crecimientos urbanísticos complementan la integridad de esta unidad.

UNIDAD [03]_ Huertas de marjal de la Puebla de Farnals y El Puig.**Permeabilidad_ conectividad visual_ media.**

La conectividad visual es relativa puesto que el espacio queda confinado por la Autopista V-21 y las edificaciones costeras de elevada altura.

Valores visuales principales.

Los valores visuales principales tienen que ver con su conexión hacia el mar por su proximidad a la línea de costa, sin embargo, la colmatación del frente marítimo por urbanizaciones no permite una conexión relevante. La percepción de la Serra de Calderota como fondo escénico es uno de los aspectos relevantes de esta unidad.

Alteraciones del patrón escénico.

El abandono y la presencia de fondos escénicos conformados por industrias y grandes edificios se reconocen como aspectos que restan integridad al patrón escénico del lugar. Es difícil percibir el carácter del paisaje de Huerta.

UNIDAD [04]_ Huertas de Almàssera al Puig.

Es la más amplia unidad visual de Huerta Histórica. La Compacidad de la unidad presenta pueblos integrados en La Huerta, como son Massalfassar, Albuixech y el Barri de Roca-Cuiper. Las zonas más próximas al núcleo de la Ciudad de Valencia presentan una mayor densidad de elementos construidos. Las cuencas visuales en estos espacios vienen condicionadas por la vivienda rural dispersa.

Permeabilidad_ conectividad visual_ Media.

La permeabilidad visual con las Huertas del interior se ve comprometida por la conurbación que se da a lo largo del eje de la carretera CV-300.

Valores visuales principales

La conexión visual con el mar es un valor a mantener y potenciar. La amplitud de la unidad permite la percepción del carácter de La Huerta como antigua matriz que integraba a las poblaciones.

Alteraciones del patrón escénico

El patrón escénico se ve comprometido por la presencia de infraestructuras (por ejemplo, tendidos eléctricos) y la ocupación urbanística de espacios de valor paisajístico, puesto que se confinan espacios de valor y se pierde la identidad del paisaje. En el caso de la Huerta de Valencia, el concepto de identidad va ligado a entidad del espacio. La identidad del paisaje se pierde para espacios de poca entidad.

UNIDAD [05]_ Huertas del interior del riego de acequia de Montcada.

Permeabilidad_ conectividad visual_ Alta.

La conexión con el interior es total, y las grandes extensiones de cítricos se funden con los espacios agrícolas del regadío histórico de la Acequia de Montcada. La permeabilidad con las Huertas al oeste de la CV-300 se ve comprometida por la conurbación que se produce entre núcleos.

Valores visuales principales_

El fondo escénico de la Serra Calderota es un aspecto muy positivo.

Alteraciones del patrón escénico

El patrón escénico se ve alterado por el gran desarrollo urbanístico hacia el interior que tiende a la generación de subunidades y la pérdida de entidad del espacio agrícola como matriz que integra visualmente todo el tejido industrial y residencial.

UNIDAD [06]_ Huertas de Vinalesa.**Permeabilidad_ conectividad visual_ Alta.**

La permeabilidad con las Huertas del arco de Montcada es total, y con las del Almàssera se mantiene en la mitad de su perímetro, estando la otra mitad bloqueada por el núcleo urbano.

Valores visuales principales

El fondo escénico de la Serra Calderota es un aspecto muy positivo, así como la conexión visual con las huertas al este y al oeste.

Alteraciones del patrón escénico

La conurbación y la ubicación de infraestructuras y artefactos diversos, como vallas publicitarias, generan una elevada intrusión visual y pérdida de valores estéticos. El crecimiento de los núcleos urbanos próximos sería una gran amenaza para la continuidad visual y funcional de la huerta.

UNIDAD [07]_ Huertas del Miracle.

Permeabilidad_ conectividad visual_ Media_ alta.

La conexión visual más importante es la dirigida hacia el mar y la conexión con ámbitos de Huerta más extensos. La unidad presenta una direccionalidad muy marcada este-oeste. Cualquier elemento ubicado en sentido transversal a la unidad puede poner en peligro la entidad visual de la unidad.

Valores visuales principales

El valor principal radica en sus conexiones con el Barranc del Carraixet, el mar y con espacios de Huerta con mayor entidad.

Alteraciones del patrón escénico

La presencia del núcleo industrial de Alboraià ha generado un frente que provoca una elevada intrusión visual.

UNIDAD [08]_ Huertas de Alboraià.

Permeabilidad_ conectividad visual_ Media_ Baja.

La expansión urbanística de los municipios de Valencia y Alboraià ha confinado este espacio. La conectividad visual con el mar es casi inexistente.

Valores visuales principales

La estructura de paisaje es uno de los principales valores de este lugar. Es una unidad visual singular.

Alteraciones del patrón escénico

La presencia de infraestructuras y artefactos diversos disminuye la calidad visual del paisaje. El borde urbano conforma un fondo escénico muy presente en todo el ámbito de la unidad.

UNIDAD [09]_ Huertas del Racó de Sant Llorenç.

Permeabilidad_ conectividad visual_ Baja.

Valores visuales principales

Estructura legible del paisaje.

Alteraciones del patrón escénico

Confinación total del paisaje de Huerta que implica una pérdida de identidad del espacio.

UNIDAD [10]_ Huertas del Arco de Montcada.

Permeabilidad_ conectividad visual_ Media.

La fisiografía junto con las edificaciones han conformado el límite histórico del arco de Montcada hacia el interior. El nuevo desarrollo urbanístico de Valencia ha generado un límite muy contundente entre Las Huertas del Arco de Montcada y Las Huertas de Campanar.

Valores visuales principales

La estructura del paisaje en este lugar todavía refleja el carácter del paisaje de La Huerta de Valencia. La amplitud de la unidad mantiene un aspecto de gran entidad paisajística con límites históricos que permanecen contenidos. La unidad de la Huerta del Arco de Montcada es una unidad singular desde el punto de vista visual.

Alteraciones del patrón escénico

La conurbación y la ubicación de infraestructuras y artefactos diversos, como vallas publicitarias, generan una elevada intrusión visual y pérdida de valores estéticos. La contención de los límites históricos puede mantener la entidad de esta unidad.

UNIDAD [11]_ Huertas de Campanar.

Permeabilidad_ conectividad visual_ Baja.

Las Huertas de campanar han quedado aisladas del resto.

Valores visuales principales

El valor principal es la estructura del paisaje. Es una unidad singular.

Alteraciones del patrón escénico

La confinación del espacio por el avance del borde urbano ha provocado una irreparable pérdida de entidad del espacio. Los bordes urbanos generan una elevada intrusión visual.

UNIDADES [12]_ [13]_ [14]_ Huertas próximas al Río Turia

Permeabilidad_ conectividad visual_ Media- baja.

La estructura geomorfológica del ámbito fluvial, la cual genera un lecho hundido próximo al río, los núcleos urbanos y las infraestructuras conforman una serie de unidades de poca entidad que presentan un alto grado de aislamiento.

Valores visuales principales

Conexión visual con el río Turia.

Alteraciones del patrón escénico

Falta de entidad e intrusión visual de frentes urbanos de baja calidad.

UNIDAD [15]_ Huertas de Aldaia.

Permeabilidad_ conectividad visual_ Muy baja.

La urbanización del contorno conformado por tejidos residenciales e industriales ha confinado esta unidad.

Valores visuales principales

Espacio libre entre núcleos compactos.

Alteraciones del patrón escénico

Elevada intrusión visual de los frentes urbanos de los núcleos colindantes y de los diversos artefactos implantados en la unidad.

UNIDAD [16]_ Huerta de La Ermita del Fiscal.

Permeabilidad_ conectividad visual_ Muy baja.

Espacio confinado sin conexión visual alguna.

Valores visuales principales

Unidad con estructura visual de interés. Unidad singular.

Alteraciones del patrón escénico

Intrusión visual de los usos colindantes a esta unidad. Implantación de usos impactantes desde el punto de vista visual. Degradación y confinación de espacios de pequeña entidad.

UNIDADES [17]_ [20]_ [22]_ [24]_ [25]_ [26]. Huertas confinadas del sur.

Permeabilidad_ conectividad visual_ Muy baja.

Todas estas unidades tienen en común que están formadas por espacios de Huerta que han perdido toda identidad como paisaje de Huerta, puesto que aparecen como lugares residuales, en estado avanzado de degradación y con una alta tendencia a desaparecer.

Valores visuales principales

Su valor radica en que se han convertido en pequeños espacios no colmatados dentro del extenso tejido urbano.

Alteraciones del patrón escénico

Confinación, degradación, intrusión visual y pérdida de entidad.

UNIDAD [18]_ Huertas del Sur de Valencia.

Permeabilidad_ conectividad visual_ Media-baja.

El nuevo cauce del Turia, las infraestructuras y los núcleos han confinado este espacio.

Valores visuales principales.

Espacio intersticial entre bordes urbanos colmatados y con una tendencia muy alta a desarrollarse sobre espacios agrícolas.

Alteraciones del patrón escénico

Presencia de usos que impactan gravemente en la estructura del paisaje. Pérdida de entidad por el avance del frente urbano.

UNIDAD [19]_ Huertas del sur de Xirivella

Permeabilidad_ conectividad visual_ Media-baja.

El nuevo cauce del Turia, las infraestructuras y los núcleos han confinado un espacio que tiende a disgregarse por la nueva construcción prevista de infraestructuras de transporte, es el caso de las líneas de AVE previstas en esta zona. La pérdida de unidad provocará la disgregación del tejido agrícola como unidad visual.

Valores visuales principales

Unidad que presenta en la actualidad cierta entidad.

Alteraciones del patrón escénico

La nueva compartimentación del paisaje compromete la entidad de esta unidad visual.

UNIDAD [21]_ Huertas del Parque Natural de L'Albufera

Permeabilidad_ conectividad visual_ Muy Alta.

Unidad totalmente abierta hacia los arrozales y el mar.

Valores visuales principales

Visuales amplias sobre paisajes de interés.

Alteraciones del patrón escénico

Intrusión visual de los bordes e implantación dispersa de usos visualmente impactantes.

UNIDAD [23]_ Huertas de Picanya y Paiporta.

Permeabilidad_ conectividad visual_ Media.

Estas Huertas han perdido su conexión con los espacios de Huerta históricos. Sin embargo conforma una unidad extensa que integra visualmente diferentes núcleos próximos.

Valores visuales principales

Entidad. Gran espacio agrícola.

Alteraciones del patrón escénico

El avance de los frentes urbanos y la edificación diseminada para diferentes usos puede llegar a desvirtuar la amplitud y la unidad de este espacio.

UNIDAD [27]_ Huertas de Torrent.

Permeabilidad_ conectividad visual_ Media.Baja.

Valores visuales principales

Espacio libre frente al gran núcleo de Torrent.

Alteraciones del patrón escénico

La huerta se encuentra ahoragada entre los crecimientos urbanos y las infraestructuras viarias, y su futuro como espacio abierto es incierto.

UNIDAD [28]_ Huertas del interior de Aldaia y Alaquàs

Permeabilidad_ conectividad visual_ Alta.

Unidad totalmente abierta hacia el interior. Conexión visual con los ámbitos paisajísticos del interior. Nula conexión con La Huerta Histórica.

Valores visuales principales

Espacio de entidad entre núcleos industriales.

Alteraciones del patrón escénico

Intrusión visual de los bordes e implantación dispersa de usos visualmente impactantes.

UNIDAD [29]_ Huertas de Alcàsser.

Permeabilidad_ conectividad visual_ Alta.

Unidad totalmente abierta hacia el interior. Conexión visual con los ámbitos paisajísticos del interior. Nula conexión con La Huerta Histórica.

Valores visuales principales

Espacio de entidad.

Alteraciones del patrón escénico

Intrusión visual de los bordes e implantación dispersa de usos visualmente impactantes. Implantación de infraestructuras muy impactantes desde el punto de vista visual. AVE.

2.3.3. CARÁCTER DEL PAISAJE

"La llana topografía, el clima suave y la abundancia de regadíos son la causa de una agricultura intensiva y floreciente con extensos naranjales, siempre verdes, que llenan el ambiente del penetrante perfume de la flor de azahar, o que alegran el ánimo con el bello aspecto que presentan cuando el verde oscuro del tupido follaje aparece cuajado de los agradables y bellos frutos de dorado color. En otros parajes, al naranjal frondoso sustituye variados cultivos hortícolas de frutos tempranos, con algunas palmeras que elevan su esbelto tronco y su elegante y verde penacho junto a típicas barracas, de blancos muros y pendiente y agudo tejado de paja..."

BLASCO IBÁÑEZ, VICENTE [1898]: La Barraca. Edición de 2005 de la colección Clásicos españoles de El País. Barcelona.

La Huerta de Valencia es una singularidad geográfica y paisajística resultado de la transformación a lo largo de siglos en regadío de un espacio plano, seco al oeste y de marjales al este. Esta necesidad de captación y distribución de las aguas (en concreto del río Turia) estaba y está provocada por el uso agrícola de la misma. El agua ha sido distribuida tradicionalmente a través de siete acequias principales: Quart, Tormos, Mislata, Mestalla, Favara, Na Rovella y Rascanya, todas ellas controladas por el milenar Tribunal de las Aguas. A estas siete acequias hay que sumar una octava, la acequia de Montcada, fuera de la tutela del Tribunal. Todas ellas llevaban el agua hasta los últimos rincones donde era necesaria, creando un sistema de riego similar al sistema de circulación de la sangre, hasta llegar a las células que son las parcelas de cultivo.

La disponibilidad del agua, unida a otros factores como la alta fertilidad del terreno y la ausencia de importantes elevaciones del mismo, dio lugar al cultivo de toda esta zona. Como resultado del proceso histórico de ocupación y humanización de toda esta zona, se ha producido un paisaje característico, denominado genéricamente como "la Huerta de Valencia", que para poder ser definido es necesario tener en cuenta los numerosos elementos que los componen. Se trata de un sistema agrícola periurbano de gran valor cultural, histórico y emblemático para la ciudad de Valencia y toda la comarca que la rodea.



FIGURA 2.3-5: Huertas del Albalat-Museros
Autor: Enric Guinot

DESCRIPCIÓN DEL CARÁCTER DEL PAISAJE

La Huerta es el resultado de la interacción de factores naturales, principalmente la tierra y el agua, y factores antrópicos, siendo la actividad agraria secular la que ha dado su particular fisonomía y estructura al “paisaje de huerta”, estando unida esta estructura a la misma presencia de distintos tipos de construcciones que le dan mayor carácter.

Profundidad visual: Sensación de amplitud

Entre los elementos diferenciadores del paisaje de la Huerta estarían la ausencia de relieve significativo, es decir, se trata de una planicie ocupada por cultivos. Hoy en día se asocia la Huerta con cultivos herbáceos o a lo sumo arbustivos, es decir, de escaso porte y raramente superando los dos metros de altura, lo que da, junto con la condición plana del terreno, una amplitud de perspectiva con vistas muy lejanas. Esta condición de gran profundidad visual proporciona una sensación de amplitud muy característica del paisaje de la Huerta. Pero este paisaje no ha sido siempre así, los cultivos, y con ellos el paisaje, han variado considerablemente a lo largo de los más de mil años de historia de la Huerta en función de las necesidades de la población de la comarca.

Variación temporal y estacional: mosaico de texturas y colores

Las especies cultivadas han ido cambiando a lo largo de los siglos: de los cereales antiguamente abundantes y hoy prácticamente inexistentes, pasando por las plantas tintoreras como la alheña (*Lawsonia inermis*), los cultivos de especias (los “rincones de especias” de los árabes) con estragón, cilantro, comino, perejil, etc., o plantas con alto contenido en taninos para usarlas en las actividades del curtido, como el Zumaque (*Rhus coriaria*) o el granado (*Punica granatum*), también cultivado por sus frutos, o posteriormente la importante presencia de las moreras para la cría del gusano de seda, se ha pasado en la actualidad a una mezcla de cultivos de origen autóctono (alcachofas, judías, lechugas, ...), de procedencia americana (patatas, tomates, maíz, tabaco, ...), así como de otras procedencias (sandía, chufa, ...). Estos cultivos tienen una clara estacionalidad, creando una variación de texturas y colores en el paisaje con el paso de las estaciones.

En la actualidad la presencia de cultivos hortícolas es constante en el entorno próximo de la ciudad de Valencia. En general, la densidad de los cultivos de cítricos (cada vez más presentes debido entre otros factores al incremento de labradores a tiempo parcial) incrementa según nos alejamos del casco urbano de la capital, primero como transición con zonas de cultivo mixto de cítricos y hortalizas, y después como paisaje de cultivo casi exclusivamente de cítricos. Este patrón se repite también alrededor de otros núcleos urbanos de menor entidad.

La Huerta presenta una estructuración en parcelas de forma cuadrangular de tamaño variable, aunque generalmente de proporciones no muy grandes; aunque han existido algunas grandes propiedades, nunca en número excesivo, hoy en día predomina un abundante minifundismo. No existe una uniformidad en el cultivo que se realiza en estas parcelas, ya que mientras en unas se puede estar cultivando una determinada especie agrícola, inmediatamente a continuación se puede estar cultivando otra con unas

características distintas (altura, color, estructura del cultivo, etc.), o simplemente se puede tratar de un campo que esté en reposo, es decir, sin ningún cultivo en ese momento, y por tanto presente una coloración entre ocres y marrones del sustrato. Esta estructura provoca que la Huerta aparezca como un mosaico de colores y texturas en constante transformación.



FIGURA 2.3-6: Mosaico de texturas y colores
Fuente: equipo redactor

Hitos verticales en el mosaico horizontal: construcciones y vegetación arbórea singular.

Intercaladas entre campos, la Huerta presenta también distintos elementos constructivos que aumentan aún más si cabe el valor paisajístico antrópico. Estas construcciones pueden aparecer aisladas o formando a lo sumo pequeñas agrupaciones. Entre estos elementos constructivos singulares que destacan en el conjunto de campos que forman la Huerta estarían las alquerías, barracas, ermitas, acequias, caminos pozos, sequeros (de arroz y de cebollas, denominados estos últimos genéricamente como "ceberes"), motores, trilladoras, eras, puentes, etc., además de elementos secundarios anexos principalmente a las alquerías y barracas tales como hornos morunos, gallineros, pozos, pérgolas, etc., casi siempre testimonios de la antigua economía de autosuficiencia.

Casi siempre unidos a estos elementos constructivos (los residenciales y de transporte de agua principalmente) aparecen asociados distintos elementos vegetales arbóreos, aunque también algunos arbustivos, que, dada la profundidad visual que teóricamente presenta la Huerta, destacan en el entorno. Entre las especies más comunes que se localizan tanto junto a alquerías como a barracas, ermitas, etc. O simplemente junto a las acequias o al borde de los campos estarían los chopos, álamos, sauces, cañas, higueras, limoneros, moreras, nogales, pinos, palmeras, olivos, falsas pimientos, etc. Su función ha sido en ocasiones ornamental o de sombra, y en otras ocasiones aportar algunos alimentos o ingresos extras a los labradores que los cultivaban. En general se trata de ejemplares solitarios o formando pequeños grupos que destacan en el paisaje llano de la Huerta.

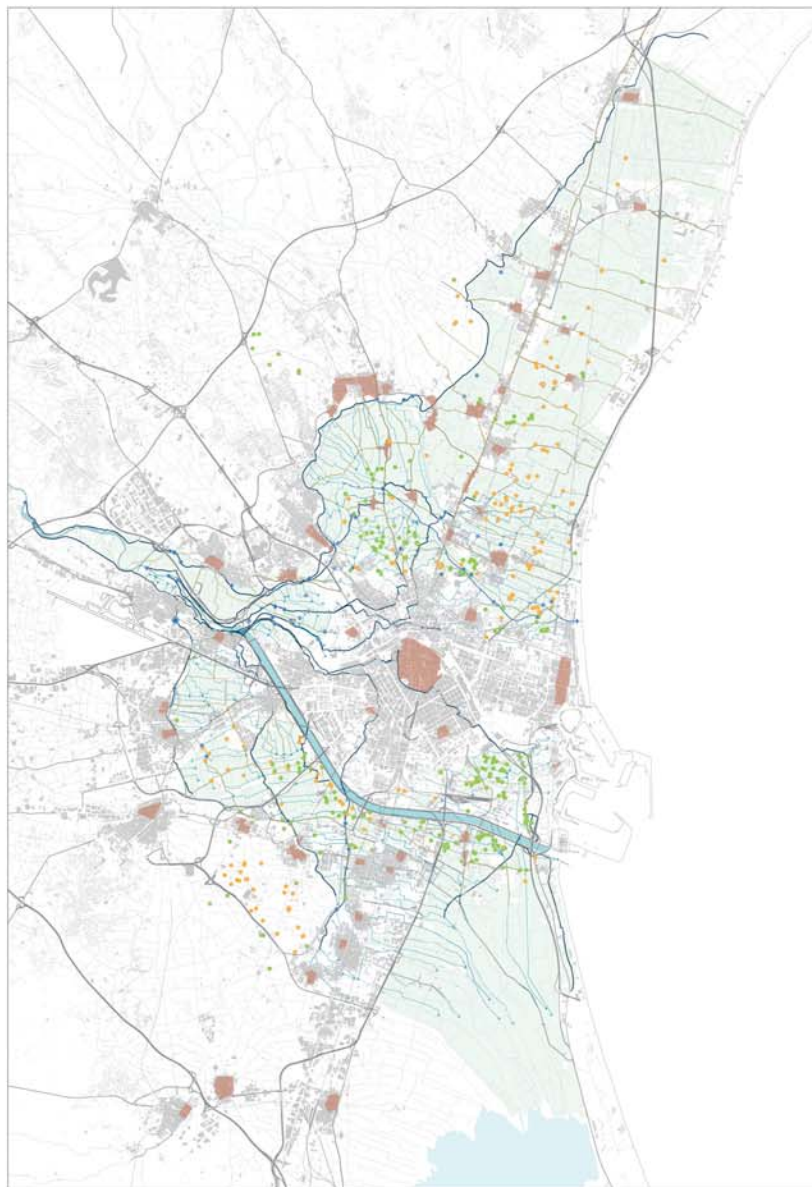
La importancia del paisaje de la Huerta la constituye el conjunto de sus elementos principales. Estos elementos tienen valor muy inferior de forma aislada, sin la interacción de los mismos. Los factores naturales han condicionado la actividad a realizar y sus características, pero ésta (la agricultura) ha modificado su entorno creando un sistema ambiental antropizado con un alto valor paisajístico, cultural, histórico, productivo y con un alto equilibrio ecológico.



FIGURA 2.3-7: Alquería y arbolado en L'Horta Nord.
 Autor: equipo redactor



FIGURA 2.3-8: Palmera en la huerta de Carpesa. Horta Nord.
 Autor: equipo redactor



ELEMENTOS DE INTERÉS VISUAL

Las áreas o elementos de interés visual son aquellos cuya alteración o modificación puede hacer variar negativamente la calidad de la percepción visual del paisaje, como por ejemplo:

- Los elementos formales que definen la estructura espacial que hace singular un lugar, tales como hitos topográficos, laderas, línea de horizonte, ríos y similares. En el entorno de la huerta.
- Los elementos y áreas significativas o características no estructurantes que conforman un paisaje tanto derivadas de su configuración natural como por la acción del hombre: perfiles de asentamientos históricos, hitos urbanos, culturales, religiosos o agrícolas, siluetas y fachadas urbanas, y otros similares.
- Las principales vistas y perspectivas hacia los elementos identificados en los apartados anteriores y de los inventariados por causas medioambientales o culturales.

- Los puntos de observación y los recorridos paisajísticos de especial relevancia por su alta frecuencia de observación, o la calidad de sus vistas.
- Las cuencas visuales que permitan observar la imagen exterior de los núcleos urbanos a los que se haya reconocido un extraordinario valor y su inserción en el territorio, su escena urbana interior y las vistas desde ellos del entorno que los circunda.
- Las áreas de afección visual desde las carreteras

Todos estos elementos están representados gráficamente en el plano A.3_3, de Elementos de Interés Visual.

leyenda

-  edificación
-  carreteras
-  ferrocarril
-  hidrografía
-  elementos patrimoniales de primer orden
-  elementos patrimoniales de segundo orden
-  caminos históricos
-  núcleos históricos (campanarios)
-  regadío histórico vega del turia
-  acequias madre
-  brazos principales
-  elementos patrimoniales hidráulicos

Proyecto

PLAN DE ACCIÓN TERRITORIAL DE PROTECCIÓN DE LA HUERTA DE VALENCIA

Plano

[2.3-3] ELEMENTOS DE INTERÉS VISUAL

0 m 3000 m 9000 m 15000 m



E. 1/150.000

Los elementos patrimoniales más significativos del ámbito estricto de estudio se han inventariado y descrito de en detalle en el Inventario anexo a la presente memoria. Pero, dada la importancia relativa que tienen las construcciones singulares en el paisaje de la Huerta, describimos a continuación las características básicas de los tipos de construcción más frecuentes:

a. La alquería

Es el elemento más interesante de la arquitectura de la Huerta. Las alquerías presentan diferencias entre algunas complejas y otras sencillas, pero en general se tratan de bloques cuadrangulares en los que se distingue la planta baja, donde se realizan las actividades diarias, y en los casos de existir un piso normalmente era propiedad de los amos de la alquería y para su uso. Aparece una andana destinada a distintos usos: almacén, cría de gusanos de seda, etc. Alrededor de este cuerpo central se articulan otros elementos como corrales, establos o almacenes, y fuera de este conjunto se podían localizar el horno, gallinero, pozo, etc. Las alquerías más antiguas tienen su puerta principal hecha con un arco de medio punto hecho de ladrillo, situada en mitad de la fachada, a cada lado una gran ventana y en la parte superior tres ventanas. Si hay dos pisos, se abren tres ventanas más en el superior, pequeñas y rectangulares. Los materiales constructivos suelen ser piedra y "tobes" de barro reforzados con ladrillos en los ángulos y pilares. En las alquerías modernas domina el ladrillo y el techo suele ser de teja mora. En la actualidad también se observan en diversas alquerías materiales antiestéticos como bloques de hormigón, uralita, etc.

b. "barris" o "poblets"

Son construcciones residenciales que generalmente se encuentran formando conjuntos de tres o cuatro más, a veces enfrentadas unas a otras formando el inicio de calles. Estos conjuntos se conocen como "barris" o "poblets", en muchos casos articulados alrededor de un camino importante. Muchas de estas asociaciones han dado lugar a las actuales pedanías. Las construcciones son alargadas, pero en el fondo similares a alquerías.

c. La barraca

Este tipo de construcción se localiza exclusivamente en terrenos de huerta, principalmente alrededor de l'Albufera y su zona de influencia y en la zona de l'Horta Nord. Generalmente no formaban grupos (aunque en zonas como El Cabanyal o Canyamellar sí lo hacían, e incluso dominaban el barrio), dado el riesgo de incendio de su cobertura. En ocasiones sí aparecían de dos en dos, una para residencia y la otra como cocina y cuadra. Generalmente tenían una estructura similar, con un gran corredor lateral a lo largo del cual se iban distribuyendo las distintas dependencias (dormitorios). En el gran vestíbulo de la entrada era donde se hacía la vida cotidiana. En la parte superior se localiza, al igual que en las alquerías, la andana. Se construían con los materiales disponibles en el entorno: el tejado de paja de borrón (*Ammophila arenaria*) y de arroz, las paredes de tierra arcillosa, cañas, además de cuerda de esparto, y tablones y vigas de madera de árboles cercanos. La estructura de su tejado es a dos aguas, con una fuerte inclinación, apoyado sobre muros de ladrillos de barro encalados.

d. Construcciones para el cultivo del arroz

En las antiguas zonas de marjal, hoy en día ocupadas por huerta o por naranjos, se localizan algunas construcciones que cumplían una función en el cultivo del arroz, tales como trilladoras, sequeros de arroz o eras, motores-pozos, "casetes de marjal", graneros, etc.

e. La cebera, o "sequero de cebollas"

Esta construcción era muy abundante antiguamente, pero ha desaparecido en muchas zonas. Es un elemento muy original, hecho de listones de madera a manera de barrotes, formando sus paredes y dispuestos de forma horizontal. Son alargados y estrechos, con puertas en sus dos extremos, levantados más o menos un palmo del suelo y cubiertos con teja plana. Su función era almacenar las cebollas y que estuvieran el máximo tiempo venteadas. El incremento en los robos ha hecho que la práctica totalidad de ellos estén fuera de uso y muchos abandonados y arruinados.

f. Los pozos-motor

Tienen todos una estructura similar, con el pozo y la maquinaria para extraer el agua (motor) en su interior. Suelen ser de dimensiones reducidas y con una puerta de entrada central, con escasas y pequeñas ventanas. Tienen también una torreta lateral destinada a recibir la electricidad, aunque en el siglo XIX y principios del XX funcionaban con vapor de agua, por lo que algunos tienen chimeneas. Se dan principalmente en zonas de naranjos o en la misma huerta, donde refuerzan el riego sobre todo en verano. Hay muchos abandonados y fuera de uso desde que se regularon los aportes de agua desde los pantanos. Algunos tienen interesantes elementos decorativos a base de azulejos, en muchas ocasiones con imágenes de santos, que además dan nombre al pozo-motor.



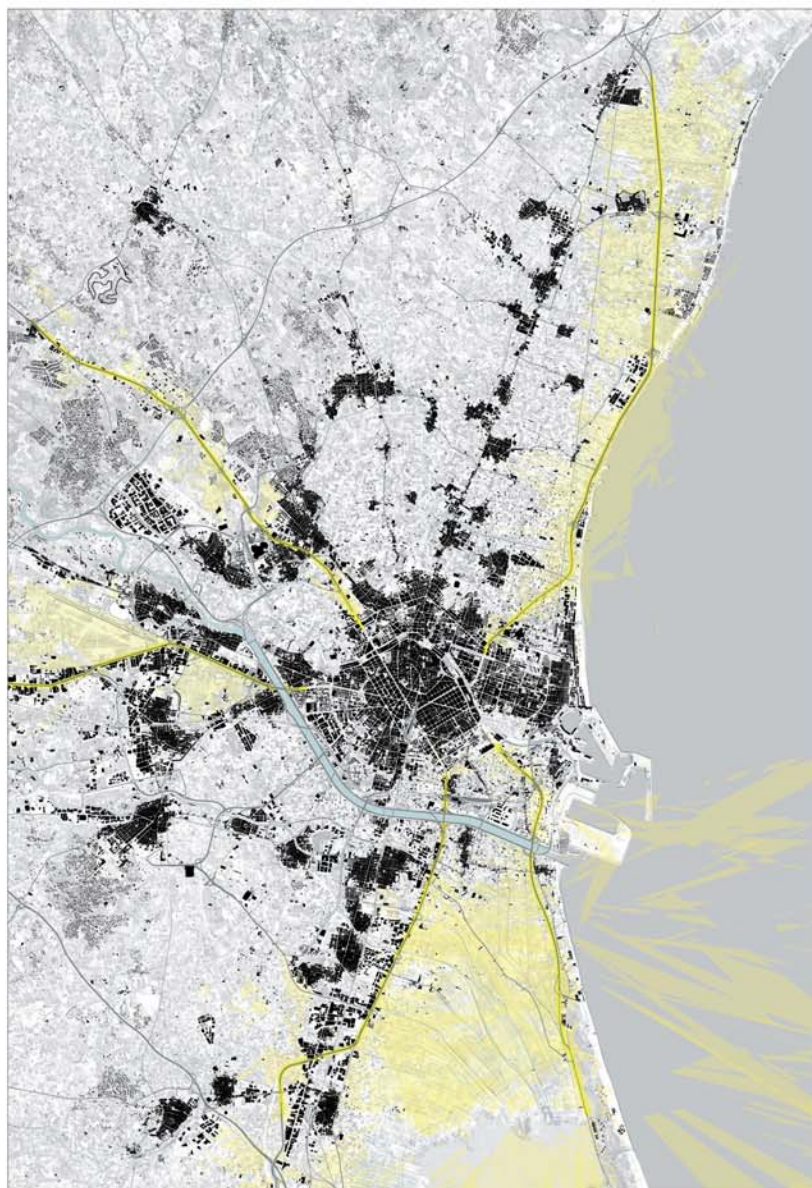
FIGURA 2.3-9: Alquería de la Dolors. Horta Sud.
 Autor: Adrià Besó



FIGURA 2.3-10: Cebera. Horta Sud.
 Autor: Adrià Besó



FIGURA 2.3-11: Motor Nou. Horta Sud
 Autor: Adrià Besó



2.3.4. ANÁLISIS VISUAL

Para determinar la importancia relativa de un área o elemento desde el punto de vista visual, es también importante determinar su visibilidad, es decir, cuánta gente, desde dónde y cómo ven ese determinado paisaje. Las áreas o elementos percibidos por mayor cantidad de observadores tendrán mayor relevancia que las poco visibles. También hemos tenido en cuenta que el paisaje se percibe desde puntos de observación o desde "líneas de observación" – o también, puntos de observación dinámicos -, cuando nos desplazamos en un vehículo a lo largo de un recorrido. En resumen, la visibilidad del paisaje determina el grado de lo que se ve y se percibe en el paisaje y es función de la combinación de distintos factores como son los puntos de observación, la distancia, la duración de la vista, las variaciones estacionales y el número de observadores potenciales

leyenda

- límites administrativos
- edificación
- vías de comunicación
- hidrografía principal
- vías de comunicación analizadas
- áreas visibles desde principales carreteras

Proyecto

PLAN DE ACCIÓN TERRITORIAL DE PROTECCIÓN DE LA HUERTA DE VALENCIA

Plano

[2.3_4] AREAS VISIBLES DESDE PRINCIPALES CARRETERAS DE ACCESO A LA CIUDAD

0 m 3000 m 9000 m 15000 m



E. 1/150.000

El análisis visual determina la visibilidad del paisaje y tiene por objeto:

- Identificar las principales vistas hacia el paisaje y las zonas de afección visual hacia los Recursos Paisajísticos.
- Asignar el valor visual de los Recursos Paisajísticos Visuales en función de su visibilidad.
- Identificar los recorridos escénicos
- Identificar y valorar posibles impactos visuales de una actuación sobre el paisaje.

Los Puntos de Observación son los lugares del territorio desde donde se percibe principalmente el paisaje. Se han seleccionado los puntos de vista y secuencias visuales de mayor afluencia pública que incluirán entre otros los siguientes:

- Principales vías de comunicación, considerándolas como punto de observación dinámico o "líneas de observación", que definen secuencias de vistas.
- Núcleos de población.
- Áreas recreativas, turísticas y de afluencia masiva principales.
- Puntos de observación representativos por mostrar la singularidad del paisaje.

Las "líneas de observación" más frecuentadas son las carreteras principales, ya que por ellas se desplaza la mayor cantidad de personas a lo largo del día. La percepción desde las carreteras está condicionada por el modo y la velocidad de circulación. En función de si circulamos en coche o en autobús, y a 50km/h o a 100km/h, la percepción del paisaje es distinta. Estas variables se tendrán en cuenta a la hora de gestionar el paisaje percibido desde las carreteras.

Los caminos secundarios que recorren la Huerta, aunque menos frecuentados, tienen gran importancia

debido a su potencial como elementos estructurantes del paisaje desde los cuales se percibe la experiencia de recorrer la Huerta. En el estudio identificamos cuales de estos caminos deberán considerarse "recorridos escénicos", que son aquellas vías de comunicación, caminos tradicionales, senderos o similares, o segmentos de ellas que tienen un valor paisajístico excepcional por atravesar y/o tener vistas sobre paisajes de valor natural, histórico y/o visual.

Al circular por ellos a menor velocidad o en vehículos donde el contacto con el paisaje es más directo (bicicleta, caballo, andando), éste se percibe con mayor detalle, no sólo para la vista, sino también para otros sentidos como el oído, el olfato o incluso el tacto. Esto deberá tenerse en cuenta a la hora de gestionar los paisajes colindantes con los recorridos interiores de la Huerta.

En los planos 2.3-4, 2.3-5 y 2.3-6 hemos reflejado gráficamente la visibilidad desde los accesos principales a la ciudad, desde las carreteras importantes y desde los caminos de la Huerta respectivamente. El plano 2.3-7 es el resultado de superponer los tres anteriores, y nos da el conjunto de la visibilidad, ponderada según el rango de la vía de comunicación.

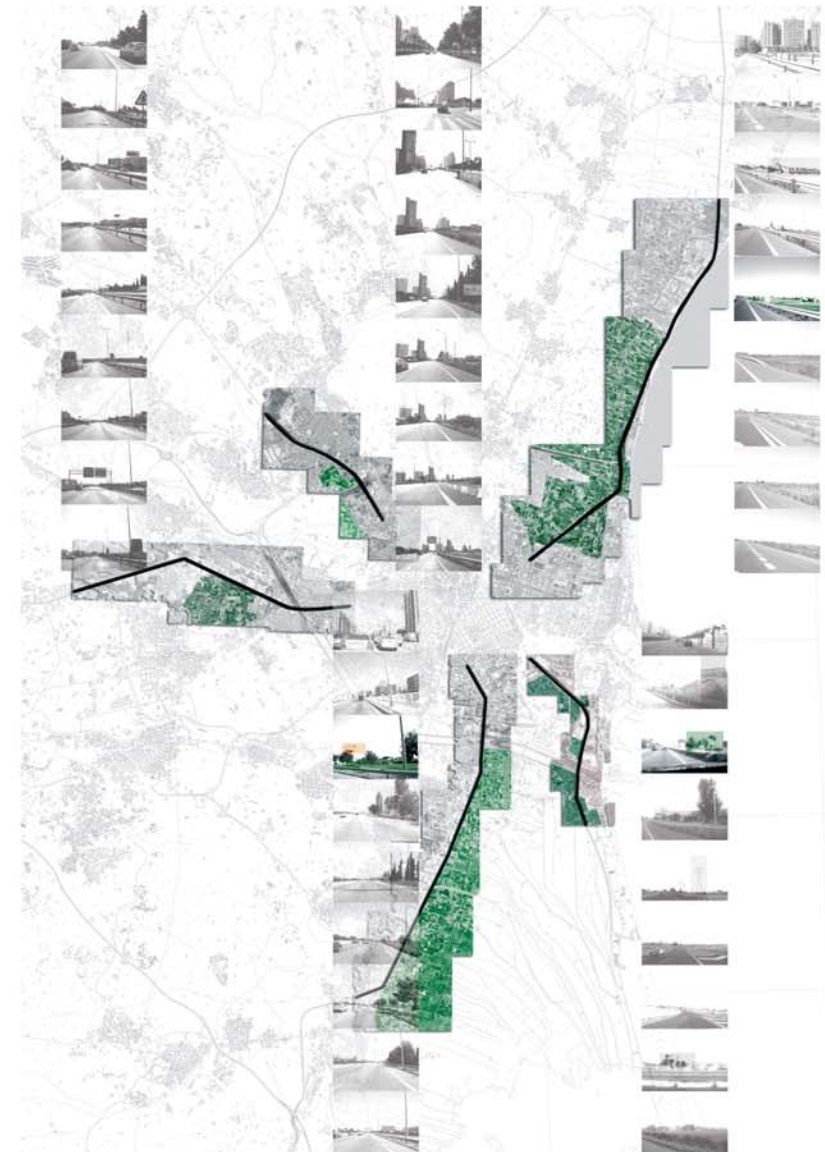


FIGURA 2.3-12: Análisis Visual de los accesos principales a la ciudad de Valencia.
 Fuente: Equipo redactor

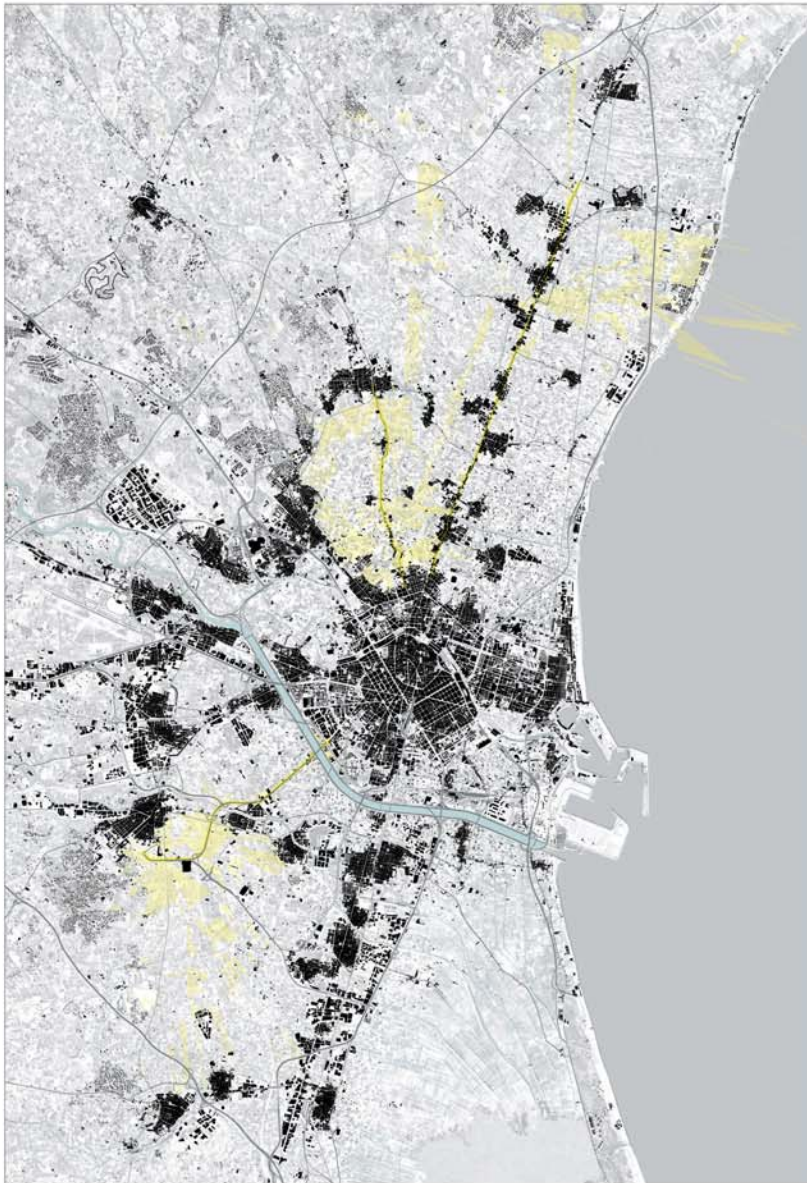


FIGURA 2.3-13: Vista desde carretera
Autor: equipo redactor.

leyenda

- límites administrativos
- edificación
- vías de comunicación
- hidrografía principal
- vías de comunicación analizadas
- áreas visibles desde carreteras

Proyecto

**PLAN DE ACCIÓN TERRITORIAL DE PROTECCIÓN
DE LA HUERTA DE VALENCIA**

Plano

[2.3_5] AREAS VISIBLES DESDE DIFERENTES CARRETERAS

0 m 3000 m 9000 m 15000 m



E. 1/150.000



leyenda

- límites administrativos
- edificación
- vías de comunicación
- hidrografía principal
- caminos analizados
- áreas visibles desde principales carreteras

Proyecto

PLAN DE ACCIÓN TERRITORIAL DE PROTECCIÓN DE LA HUERTA DE VALENCIA

Plano

[2.3_6] AREAS VISIBLES DESDE CAMINOS

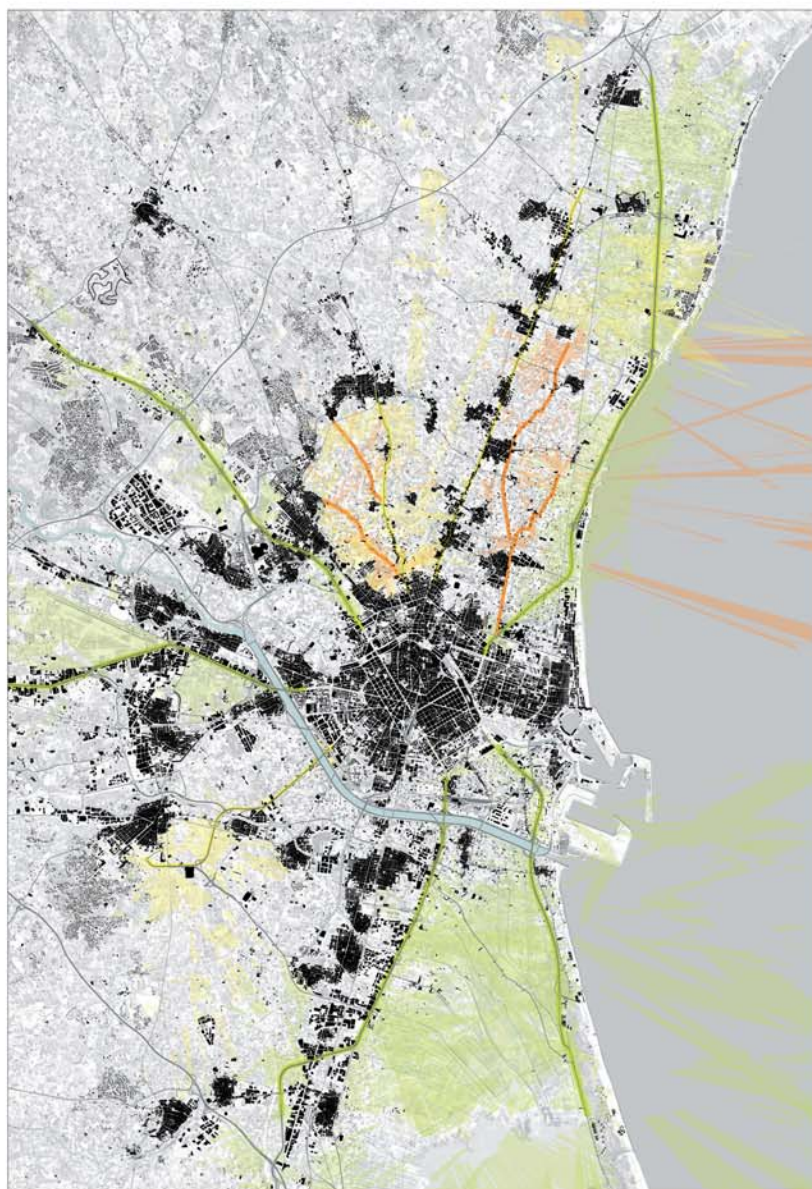
0 m 3000 m 9000 m 15000 m



E. 1/150.000



FIGURA 2.3-14: Vista desde el Camí Fondo de Alborai
 Autor: equipo redactor.



leyenda

- límites administrativos
- edificación
- vías de comunicación
- hidrografía principal
- vías de comunicación analizadas
- áreas visibles desde principales carreteras
- áreas visibles desde carreteras
- áreas visibles desde caminos

Proyecto

**PLAN DE ACCIÓN TERRITORIAL DE PROTECCIÓN
DE LA HUERTA DE VALENCIA**

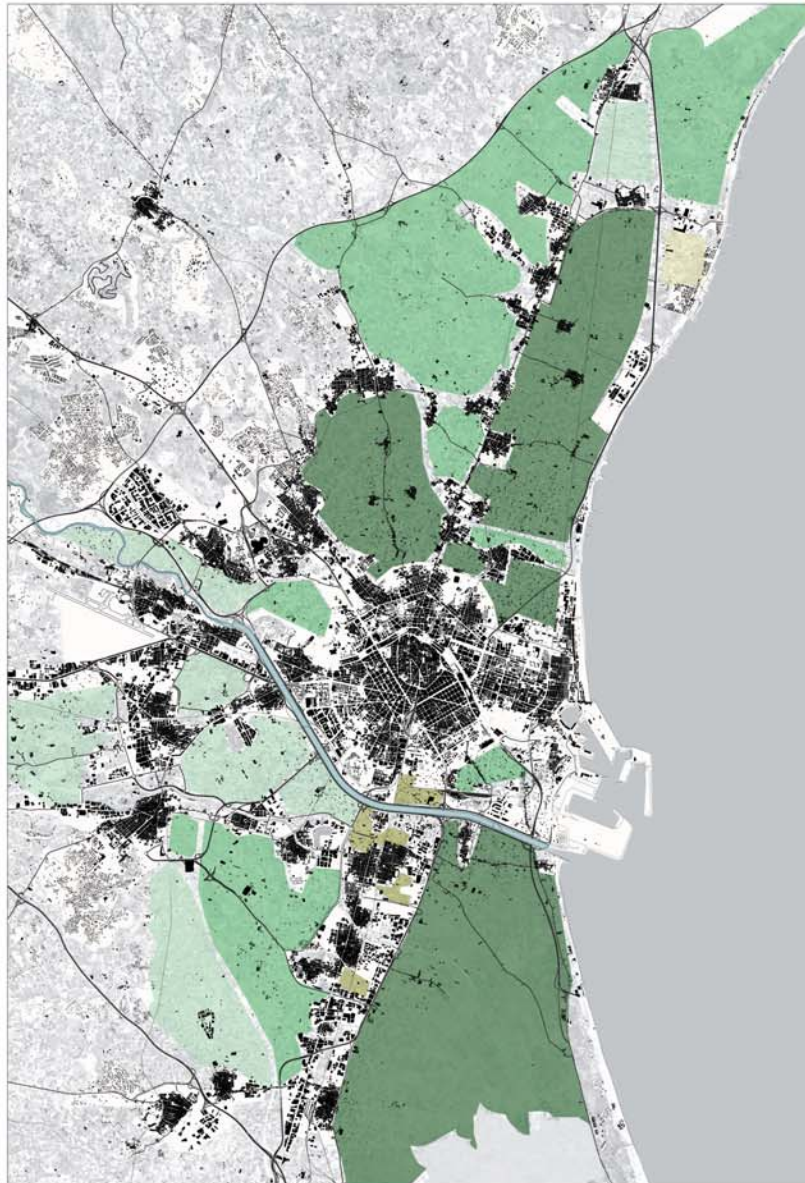
mayo 2006

[2.3_7] AREAS VISIBLES DESDE CARRETERAS Y CAMINOS

0 m 3000 m 9000 m 15000 m



E. 1/150.000



2.3.5. VALORACIÓN DEL PAISAJE VISUAL

El valor paisajístico es el valor relativo que se asigna a cada Unidad de Paisaje y a cada Recurso Paisajístico por razones ambientales, sociales, culturales o visuales. Para cada una de las Unidades de Paisaje y Recursos Paisajísticos, se establecerá un valor en función de su calidad paisajística, las preferencias de la población y su visibilidad.

Se ha determinado la calidad paisajística de cada unidad de paisaje visual a partir de la calidad de la escena, la singularidad o rareza, la representatividad, el interés de su conservación y su función como parte de un paisaje integral. La calidad se manifiesta como muy baja, baja, media, alta o muy alta.

La preferencia de la población incorpora los valores atribuidos al paisaje por los agentes sociales y las poblaciones concernidas. Esta preferencia se ha definido a partir de la consulta pública establecida por el Plan de Participación Pública que se llevó a cabo en el "Curso de Integración Paisajística y Visual

en el Paisaje" impartido por el Profesor Carl Steinitz de la Universidad de Harvard. La metodología y las conclusiones del Taller se explicarán en detalle en el ANEXO de PARTICIPACIÓN PÚBLICA de memoria de la versión final del PAT de Protección de la Huerta de Valencia.

El valor de cada Unidad de Paisaje y de cada Recursos Paisajístico, es el resultado de la media de las puntuaciones resultantes de la calidad otorgada técnicamente y de las preferencias del público, ponderada por el grado de su visibilidad desde los principales puntos de observación. El resultado del valor paisajístico se manifestará como muy bajo, bajo, medio, alto o muy alto.

En cualquier caso hemos atribuido el máximo valor a los paisajes que ya están reconocidos por una figura de la legislación en materia de protección de espacios naturales y patrimonio cultural.

leyenda

- límites administrativos
- edificación
- vías de comunicación
- hidrografía principal
- MAXIMA CALIDAD
- MUY ALTA CALIDAD
- ALTA CALIDAD
- CALIDAD MEDIA
- CALIDAD BAJA

Proyecto

PLAN DE ACCIÓN TERRITORIAL DE PROTECCIÓN DE LA HUERTA DE VALENCIA

Plano

[2.3_8] VALORACIÓN DE LA CALIDAD VISUAL DEL PAISAJE

0 m 3000 m 9000 m 15000 m



E. 1/150.000

2.3.6. PERCEPCIÓN DEL PAISAJE DE LA HUERTA

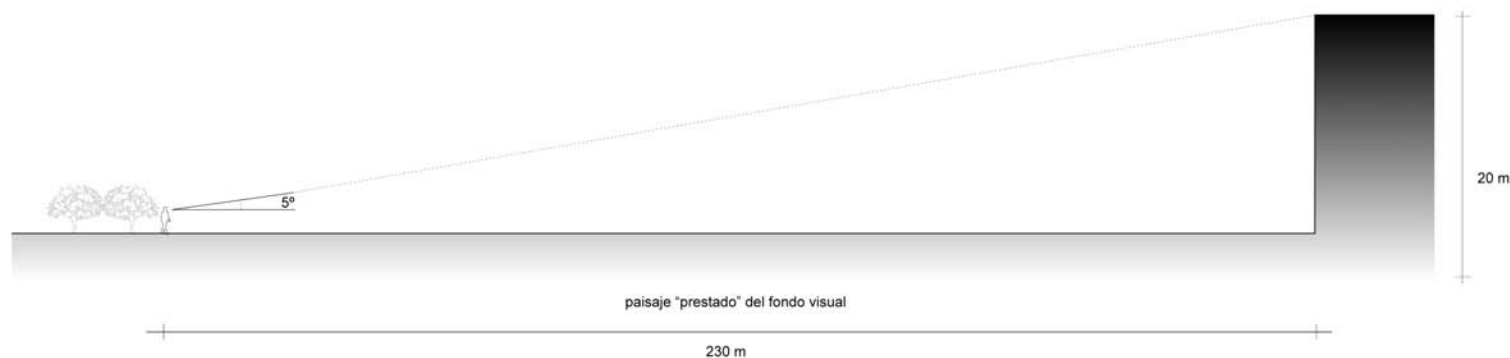
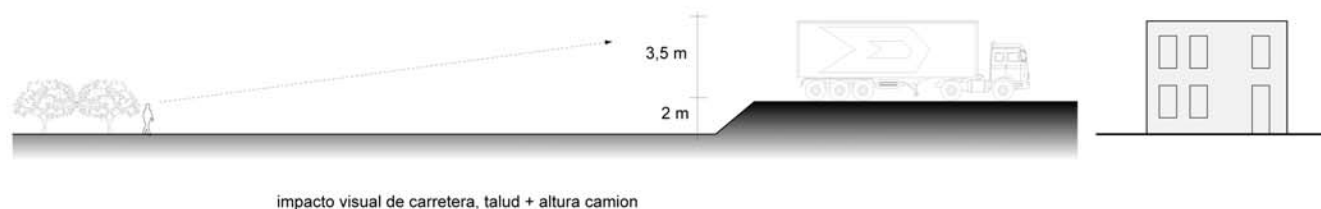
La Huerta, definida por un patrón espacial y una serie de elementos esenciales, tanto formales como culturales, tiene el poder de crear en las personas un tipo particular de imágenes mentales que identifican este lugar como único. En la Huerta, estas imágenes mentales están ligadas a su paisaje cultural. Los espacios de la Huerta son muestras vivientes de una forma de vida y una forma de transformar el territorio a lo largo de siglos.

LA IMAGEN HISTÓRICA DE VALENCIA: UNA CIUDAD RODEADA DE HUERTA

La imagen histórica de Valencia es la de una ciudad enclavada entre cuatro paisajes bien diferenciados: al este, el mar; al norte la Huerta (que hace escasamente cuatro décadas se extendía también por el oeste y por el sur); al oeste las montañas; y al sur la Albufera. Esta imagen ya existía en tiempo de los romanos, de los árabes, y todavía existe hoy, aunque está seriamente amenazada por la rápida e incontrolada transformación del territorio.

El Área Metropolitana de Valencia tiene una identidad cultural y visual basada en estos cinco grandes paisajes: el mar, la Huerta, las montañas, la Albufera y el centro urbano de Valencia, con sus diferentes partes, sus jardines y el mar. Si se pierde esta imagen, se pierde la identidad cultural y los atributos que hacen a Valencia una ciudad única en la Península y en el Mediterráneo occidental. La cuestión es cómo la transformación del territorio, con el avance de la urbanización y las infraestructuras, apoya o destruye esta imagen y la experiencia del paisaje. Este es el problema que queremos afrontar mediante el análisis visual del paisaje de la Huerta de Valencia, y más en concreto, de la percepción del paisaje en los accesos a la ciudad.

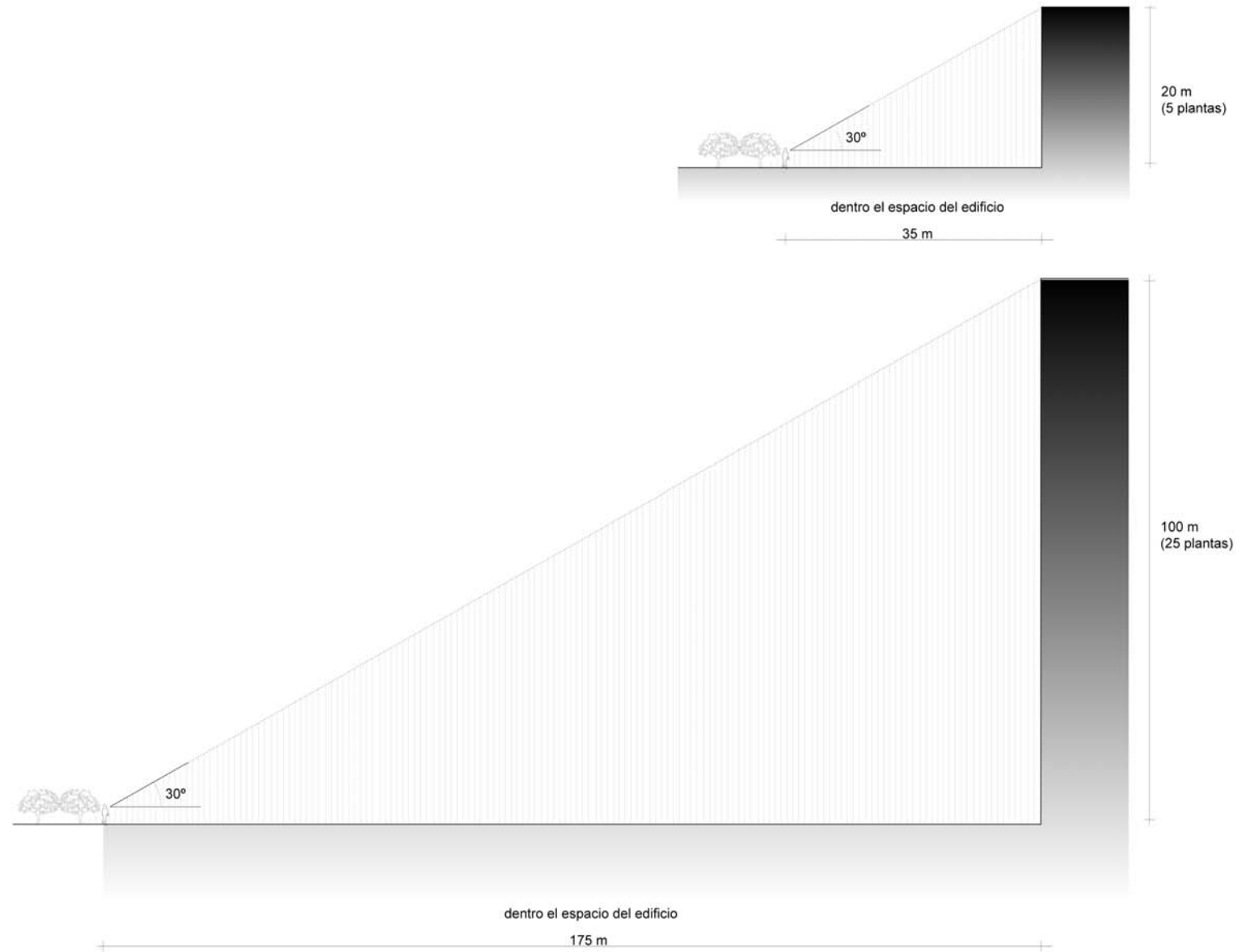
Este planteamiento pone de manifiesto la importancia del paisaje que se percibe desde las principales vías de acceso a la ciudad, principalmente carreteras y ferrocarril. Hasta la fecha, las vías de comunicación



FIGURAS 2.3-15y 2.3-16: Secciones esquemáticas de percepción visual
 Fuente: Carl Steinitz. Elaboración: equipo redactor.

han atraído la localización de desarrollos urbanos, debido a la lógica de la fácil accesibilidad. Esta situación produce la colmatación visual a ambos lados de las carreteras, más densamente cuanto más nos aproximamos a un núcleo urbano. Sin embargo, en ciertos accesos a la ciudad de Valencia como en la A7 y en la línea de ferrocarril hacia el norte, y en la autopista del Saler en el sur, todavía hay vistas abiertas a paisajes de Huerta, a la Albufera o al mar, que deben ser preservados.

Tal y como se estableció en las conclusiones del "Curso de Integración Paisajística y Visual en el Paisaje", la franja de territorio que se percibe desde un vehículo en marcha está entre 200 y 400 metros a cada lado de la vía de transporte. La imagen que se tiene de Valencia al acceder a ella por cualquiera de estas vías es la imagen del paisaje de estos 200 a 400 metros, que son los realmente percibidos por la mayoría de la gente. Es muy importante entender que el paisaje puede cumplir funciones diferentes, en este caso, la función de mantener una imagen de Valencia. Los primeros 200 metros que se perciben desde la carretera podrían considerarse como una "Huerta museo", es una Huerta simbólica. Si se destruyen o deterioran esos 200 a 400 metros se destruye la idea, la percepción de la Huerta junto a la ciudad.



FIGURAS 2.3-17 y 2.3-18: Secciones esquemáticas de percepción visual
 Fuente: Carl Steinitz. Elaboración: equipo redactor.

LA EXPERIENCIA DE ESTAR EN LA HUERTA

La distancia a un borde urbano fue otro de los aspectos analizados. ¿A qué distancia deja de ser un paisaje urbano y empieza a considerarse un paisaje de Huerta? Mediante el experimento hemos estimado que esta distancia está entre 200 y 400 metros, en función de las características del borde urbano. Pero no siempre se valoraba de forma negativa estar en un entorno percibido como urbano. En ocasiones, estar en la Huerta pero cerca de un borde urbano de alta calidad era valorado más positivamente que estar en un entorno exclusivamente de Huerta. En otras, cuando el borde urbano era de baja calidad, se percibía más negativamente estar cerca del borde que dentro de la Huerta. La valoración del paisaje de Huerta depende por tanto también de la calidad visual del frente urbano.

Fue especialmente interesante la constatación, mediante fotografías tomadas a diferentes distancias de bordes urbanos, de hasta qué punto la distancia cambiaba la percepción de la gente. Esta relación se puede definir en más detalle mediante ángulos, en sección. Existen varios principios relacionados:

El Principio de Higuchi establece que si un elemento está dentro de un ángulo de 5° con el horizonte, es "paisaje prestado", pertenece al fondo de la imagen percibida, y no tiene importancia.

La Ley de Merten establece que si un elemento está dentro de la envolvente de un ángulo de 30° , estás en su espacio. Percibimos que estamos en el espacio de un elemento si ocupa un ángulo entre 30° y 35° enfrente del espectador.

Aplicado a nuestro caso, proyectando un ángulo de 30° o 35° desde el borde urbano hacia la Huerta, podemos establecer el área de transición en la cual seguimos percibiendo que estamos en un entorno urbano. Como hemos dicho, esta relación se establece en sección mediante el ángulo, y está por

tanto en función de la altura de los edificios del borde urbano. Estas relaciones no se expresan de manera clara en plano, se deben mostrar también en sección y si es posible, en movimiento, porque es así como percibimos nosotros las relaciones en el paisaje.



FIGURA 2.3-19: Borde urbano de Burjassot Horta Nord.
Autor: equipo redactor.



FIGURA 2.3-20: Borde urbano de Rocafort, Horta Nord.
Autor: equipo redactor.

LAS ZONAS DE TRANSICIÓN: RELACIÓN ENTRE NÚCLEOS URBANOS Y HUERTA

Otra característica general de la Huerta es la abrupta transición entre el casco urbano y el territorio agrícola. La ciudad de Valencia termina donde empieza la Huerta. El efecto del desarrollo urbano, muy dinámico en las últimas décadas, inevitablemente impacta sobre los terrenos de uso agrícola más próximos que se convierten en "zonas de transición", es decir, espacios entre un paisaje urbano y un paisaje rural, pero que en ellas no se está ni en el uno ni en el otro, aunque en el planeamiento se les designe como áreas de uso rural. Esta circunstancia es importante porque estas áreas, sobre plano computan como área de huerta, pero sobre el terreno no pueden considerarse un paisaje de huerta.

Estas zonas de transición entre tipos de paisaje, en nuestro caso fundamentalmente entre usos urbanos y usos de Huerta, son generalmente zonas degradadas que se han ido colonizando paulatinamente por los usos en expansión, que son los urbanos (cartelería, vertidos, contenedores en el caso de las zonas próximas al puerto, nuevas infraestructuras, etc.). Además, los límites de las zonas de transición suelen ser bastante elásticos y dinámicos, alterados con mucha facilidad.

La altura de la edificación se convierte en un factor crítico a la hora de la mitigación visual de las construcciones, tal y como hemos demostrado en el apartado anterior. La ciudad condiciona visualmente, de esta forma, a los otros usos a gran distancia de su perímetro, especialmente cuando en el borde se construyen grandes torres (como por ejemplo en la zona de Benicalap), lo que supone el crear una "hipoteca visual" de difícil solución en el futuro .

Para proteger efectivamente el espacio abierto de la Huerta es necesario fijar y delimitar con precisión estos límites, así como regular estas zonas de transición tanto desde el punto de vista funcional como visual. La conservación de estas zonas como

espacios abiertos con usos mixtos proporcionará por un lado un colchón de impactos para la Huerta y una garantía de mantenimiento de sus límites, y para el borde urbano supone una dotación y un fondo visual muy atractivo que repercute muy positivamente en la calidad del entorno urbanizado.

FACTORES Y ELEMENTOS QUE DEGRADAN EL PAISAJE VISUAL

El paisaje de la Huerta está padeciendo un rápido retroceso en cuanto a cantidad de superficie de manera simultánea a un proceso de degradación en el que influyen distintos factores, pero que en todos los casos están relacionados con la nueva coyuntura socioeconómica:

- a) La expansión de las ciudades sobre terrenos de la Huerta. Este proceso reduce rápidamente el tamaño de la Huerta, además de crear en sus límites con la ciudad una abrupta transición entre los elementos urbanos y los agrícolas. Este fenómeno reduce, cuando no anula por completo, la profundidad visual tan característica del paisaje de la Huerta.
- b) La construcción de infraestructuras en la Huerta, tales como carreteras, autovías y ferrocarriles. Estas infraestructuras por un lado ocupan parte del territorio de Huerta, y por otro la fragmentan, rompiendo la continuidad que presenta este paisaje. Cuando estos elementos se construyen sobre taludes que pueden llegar a alcanzar varios metros de altura, suponen además importantes obstáculos visuales, impidiendo así esa continuidad visual de la Huerta. También hay que destacar la importante contaminación acústica y atmosférica que provoca el tráfico rodado en el entorno más próximo de las carreteras y autovías.
- c) Los tendidos telefónicos y eléctricos, sobre todo los de alta tensión, suponen un importante impacto visual en el paisaje. Los cables y las torres eléctricas destacan de forma brutal en un paisaje que es predominantemente horizontal y sin elementos excesivamente altos.
- d) Las construcciones no tradicionales, tales como industrias, almacenes de grandes dimensiones, silos, contenedores, etc., han alterado el paisaje y su continuidad, ya que frecuentemente

ocupan zonas proporcionalmente amplias en el conjunto de la zona donde se encuentran. Estas construcciones también destacan por su color y tamaño relativo a las construcciones tradicionales de la Huerta.

- e) Los carteles de anuncios de grandes dimensiones, siempre cerca de vías de comunicación, también impactan negativamente el paisaje de la Huerta.
- f) El abandono de los campos, debido a los cambios en los sistemas productivos y a la baja rentabilidad de la agricultura. Esto ocurre más habitualmente cerca del casco urbano o junto a infraestructuras grandes donde, en muchas ocasiones, acaban siendo vertederos incontrolados, colmatados de escombros y residuos de todo tipo. Esto, además de degradar el paisaje, provoca también problemas de contaminación de suelos y acuíferos al infiltrarse los lixiviados cargados de sustancias contaminantes al substrato.
- g) El abandono de las residencias de los labradores (alquerías, barracas) por otras viviendas más confortables en la ciudad. También la pérdida de funciones de algunas de las construcciones ligadas a las actividades agrícolas hortícolas ha hecho que en distintos casos se pierdan o estén en un estado bastante lamentable de conservación algunas de estas construcciones tradicionales que forman parte indisoluble del paisaje de la Huerta.

En resumen, **el actual proceso de ocupación de la Huerta por usos e infraestructuras extraños a ella ha provocado su compartimentación y atomización, además de provocar la pérdida física de importantes fragmentos de Huerta. Todo esto ha producido una pérdida significativa de la calidad paisajística de la Huerta, que se está acelerando en la última década.**



FIGURA 2.3-23: Deterioro de la huerta en la periferia urbana. Autor: equipo redactor.



FIGURA 2.3-22: Vallas publicitarias. Autor: equipo redactor.



