



CONSELLS AL CAMINANT

Un itinerari de la Natura agermana l'espai geogràfic amb les persones que el caminen.

- Convé que vages seguint el camí sense apartarte'n i no crees senders nous.
- Deixa el recorregut més net que en arribar, les teues deixalles, i si pot ser alguna que trobes, diposita-les al tornar a Olocau.
- El foc és l'enemic més gran de la nostra natura, no encengues fogueres, i si fumes presta molta atenció.
- Contempla les plantes, els animals i les construccions rurals sense destrossar-les, no arranques plantes ni flors que no siguen per estudiar-les. Pren notes, dibuixa i fotografia.
- Observa els animals sense molestar-los, si dus gos, feste'n responsable.
- Respecta les propietats locals i les collites dels camps, creua sempre pels senders.
- Atenció als aljubs, fonts, basses i sèquies, són uns dels bens més estimats pels veïns d'Olocau. No les embrutes ni les contamines i si la font té aixeta deixa-la tancada.
- Oblida't dels vehicles de motor, i deixa el cotxe a Olocau, el soroll també és una forma de contaminació.
- Gaudeix del paisatge, del silenci i la mirada i si observes les senzilles normes que donem, ben segur que la natura i Olocau t'ho agrairà.

EDITA:



AJUNTAMENT D'OLOCAU
Regidoria de Medi Ambient

COL·LABORA:

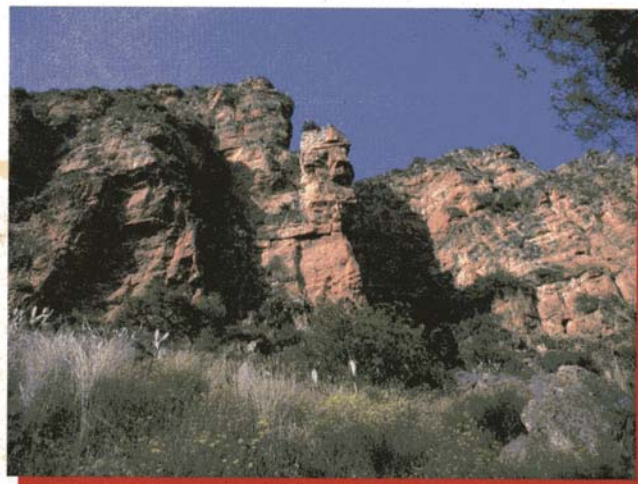


Institut d'Estudis Comarcals
del Camp de Túria

Centre de Documentació
de la Serra Calderona

ITINERARI AL VOLTANT DE LA PENYA D'ALI-MAIMÓ

8



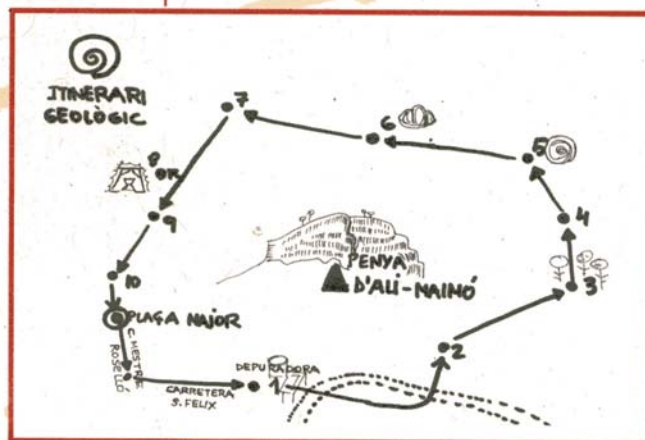
COLOR: TARONJA

LLOC: VOLTANT DE LA PENYA

CARACTERISTIQUES: GEOLOGIA, PAISATGE

TEMPS: QUATRE HORES

TERRENY: PENDENTS





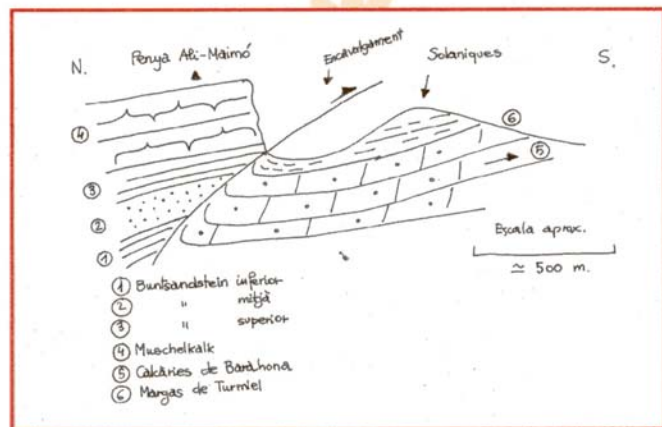
EIXIDA

Situats a la plaça Major, anar pel carrer del Mestre Roselló i, al final, prendre, a l'esquerra, el carrer de Sant Fèlix també conegut com la Carretera de València. Sempre rectes, arribarem a la depuradora.

LA PENYA D'ALI-MAIMÓ

PARADA 1

Observeu com les roques que formen la penya d'Ali-Maimó estan ordenades en capes que anomenarem estrats. Són roques sedimentàries del període Triàsic. Fixeu-vos en el terreny existent als nostres peus, constituït per dipòsits conglomerats no cementats de característiques arenoses; els còdols de tamany variable estan poc rodats i la major part son calcàries i dolomies del Muschelkalk.



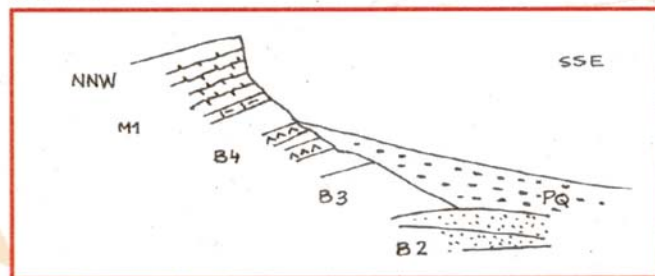
ITINERARI

Seguim el camí i entrem en el llit del barranc on, a poc que mirem, podem fer una classificació ràpida dels còdols arrossegats per les avingudes. Els formats per els gresos o rodenos de coloració rogenca, els calcaris o dolomies grises i els de conglomerat rogenca amb granulacions blanques. Aquesta mostra ens diu com estan formades les muntanyes de la conca del Carraixet.

TERRASSA FLUVIAL DE L'ALMADEC

PARADA 2

Després de creuar de nou el barranc, veiem al front un mur de conglomerats formats per diferents tamanyes de còdols i que respon als diferents nivells del curs del barranc. Algunes roques compactades demostren la forta sedimentació del vell llit del barranc.



PARADA 3

EL PORTITXOL

Comencem a pujar per la costera que porta al coll conegut com el Portitxol. Aquesta senda és un dels camins que anaven d'Olocau a la Cartoixa de Portaceli i per on va vindre a Olocau el viatger A.J. Cavanilles que ens descriu en el seu treball de les terres valencianes "Las Observaciones...".

Ací veurem roques de forta coloració groguenca i marrons. Això vol dir que porten alguna classe de minerals. Aquestes roques calcàries es diuen dolomies. El seu color groc és indicatiu de que porten limonita, que és un òxid de ferro hidratat.

També podeu trobar arboritzacions al damunt d'altres roques; vol dir que aquestes porten un altre mineral conegut com la pirolusita. Més endavant trobareu un aflorament de terres roges: són les argiles i margues, entre les quals podeu trobar quars roig (anomenat en castellà jacinto de Compostela) i blanc.

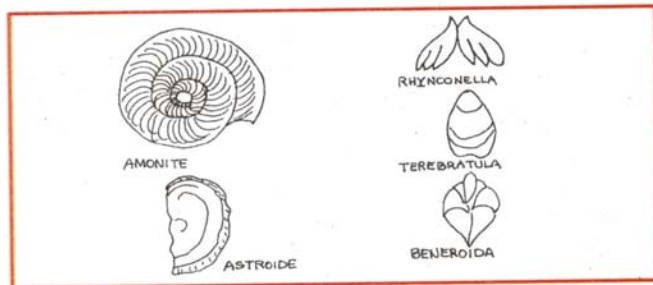
RACÓ D'AGUSTINET **PARADA 4**

En aquest punt trobareu sobre les roques un conjunt de nòduls de sílex, que semblen berrugues de la roca. Aquesta és la coneguda pedra foguera o pedernal, amb les quals els hòmens primitius van fer destrals i ganivets, i la van utilitzar per encendre el foc.

A mesura que anem avançant per la senda, es fan presents els fòssils sobre les roques: són espícules d'equinides.

PARADA 5 COLLAU CUTXARA

En aquest coll, veiem que el sòl està format per una formació calcària coneguda com margas de Turmiel. En ella, si observeu atentament, anireu descobrint diversos tipus de fòssils: lumaqueles, terebratuls, bivalves i belemnites.

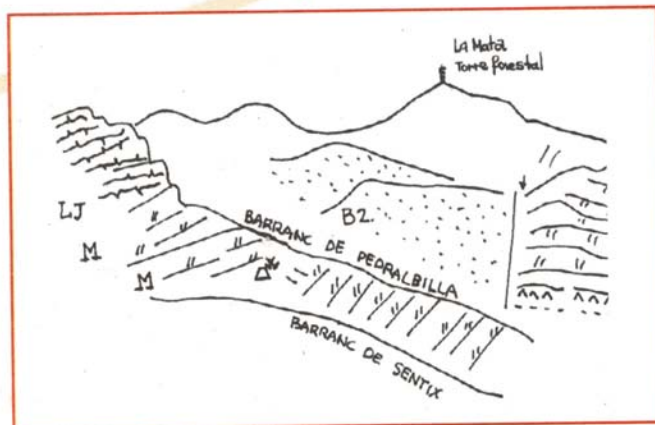


MIRADOR DEL PURGATORI **PARADA 6**

El camí segueix fins una zona on hi ha un cercle assenyalat. Hi trobareu un aflorament de les Calcàries de Barahona i fragments d'equinits, que eren uns animals semblants als eriçons de mar.

Un poc mes enllà d'aquest punt teniu una bella panoràmica de la serra Calderona i dels plans del Camp de Túria i l'Horta de València. Al fons, si el dia és clar, es veuen l'Albufera, la muntanya de Cullera i, al fons, la plana del cap de Sant Antoni i el Montgó.

Observeu com en tot el trajecte recorregut apareix un sistemàtic abancament amb els ribasos de pedra seca i algun que altre catxerulo o barraca de pedra. Cal comprendre tot l'esforç que van fer aquells olocavins, especialment al segle XIX quan van convertir tots aquests terrenys en vinyes.



PARADA 7 COLLAU DE SENTITX

Arribem a un creuament de camins on prop d'ells hi ha un corral ramader: el corral del Tio Germanet. Nosaltres seguirem per l'esquerra, per l'abaixada, i allí trobarem un aflorament d'argiles roges amb abundants cristalls de quars blanc i roig, que els olocauins anomenem dentetes (en castellà, jacinto de Compostela).

El camí segueix, i a la seua esquerra es veuen els afloraments, entre argiles carbonatades, d'algeps o guix gris i negre. Més endavant podreu trobar les restes d'un forn de coure'l per a la seua explotació industrial.

LA MINA DE COURE



Al poc de deixar el forn, en la part del front i a l'altre costat d'un bancal d'oliveres, es veu un pinaret. Allí podeu observar una excavació realitzada per explotar una mina de coure. En els murs de l'entrada podeu veure el filó de malaquita, de color verd, juntament amb uns altres de color blau, d'aturita, que són dos minerals de coure. També en la trinxera oberta en busca dels filons es pot veure una zona de fricció d'una falla. Observeu en aquell lloc la presència d'abundant malaquita i fines estries que assenyalen la direcció de la fricció.

PARADA 9 LA CANYADA DE LA FONT DEL FRARE

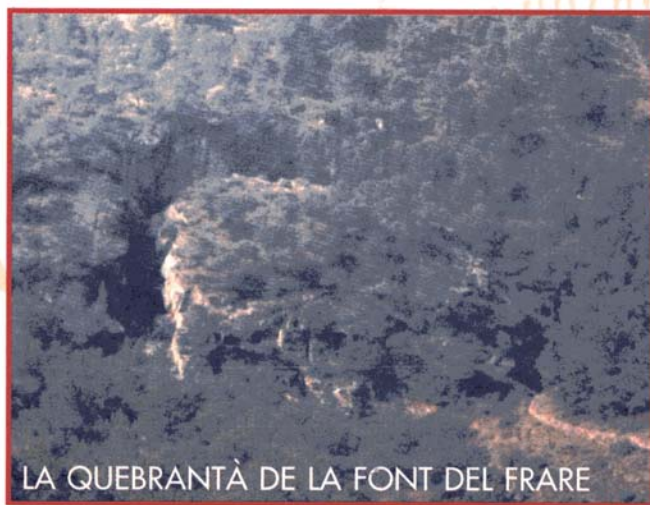
Observeu com la vall es fa cada vegada més estreta, tancant-se en forma de V, profundament encaixonada en les calcàries. És aquest el resultat, als nostres dies, de l'acció erosiva dels barrancs del Quaternari.

LA QUEBRANTÀ DE LA FONT DEL FRARE



Fixeu-vos en la segona revolta del camí i mireu cap a la vessant de la Penya d'Ali-Maimó, que està al vostra davant. Allí veureu com una gran obertura de la penya on, al seu fons, s'amunteguen les roques. Això és un fenomen produït per l'acció de les aigües subterrànies en les roques calcàries. Les aigües desplacen una capa d'argila i es produeix l'esfondrament del terreny. Això es diu a Olocau una quebrantà, i aquesta és la del Frare.

En el contacte de la formació de calcàries i les argiles impermeables de llur base, les aigües s'infilren, en arribar a les argiles formen un estrat de sòl inundat (la capa freàtica), i si aquesta capa aconsegueix eixir a l'exterior s'originarà una font. Moltes de les fonts de la nostra serra tenen aquest origen. Aquest es l'origen de la Font del Frare o de Sant Dídac.



LA QUEBRANTÀ DE LA FONT DEL FRARE