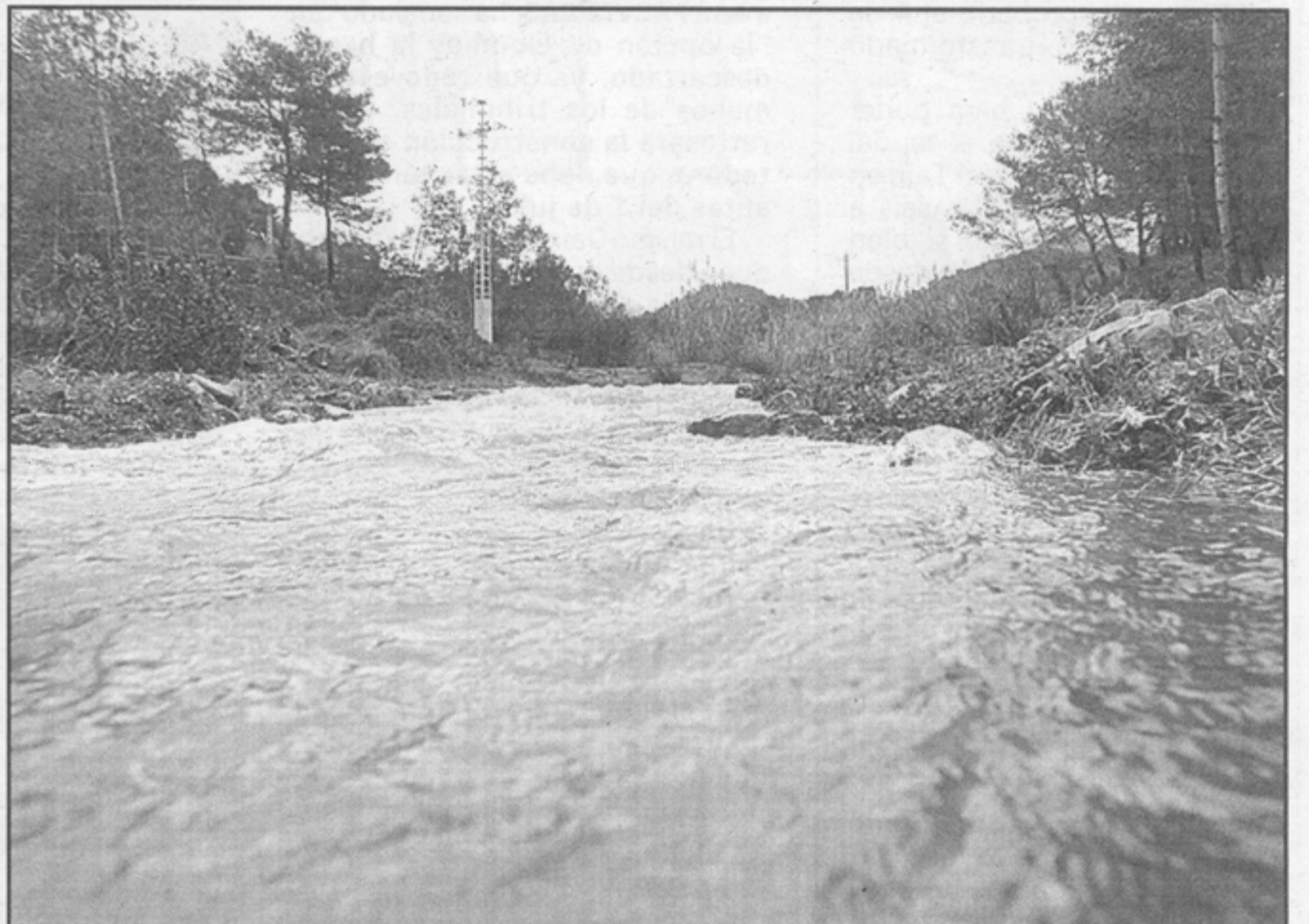
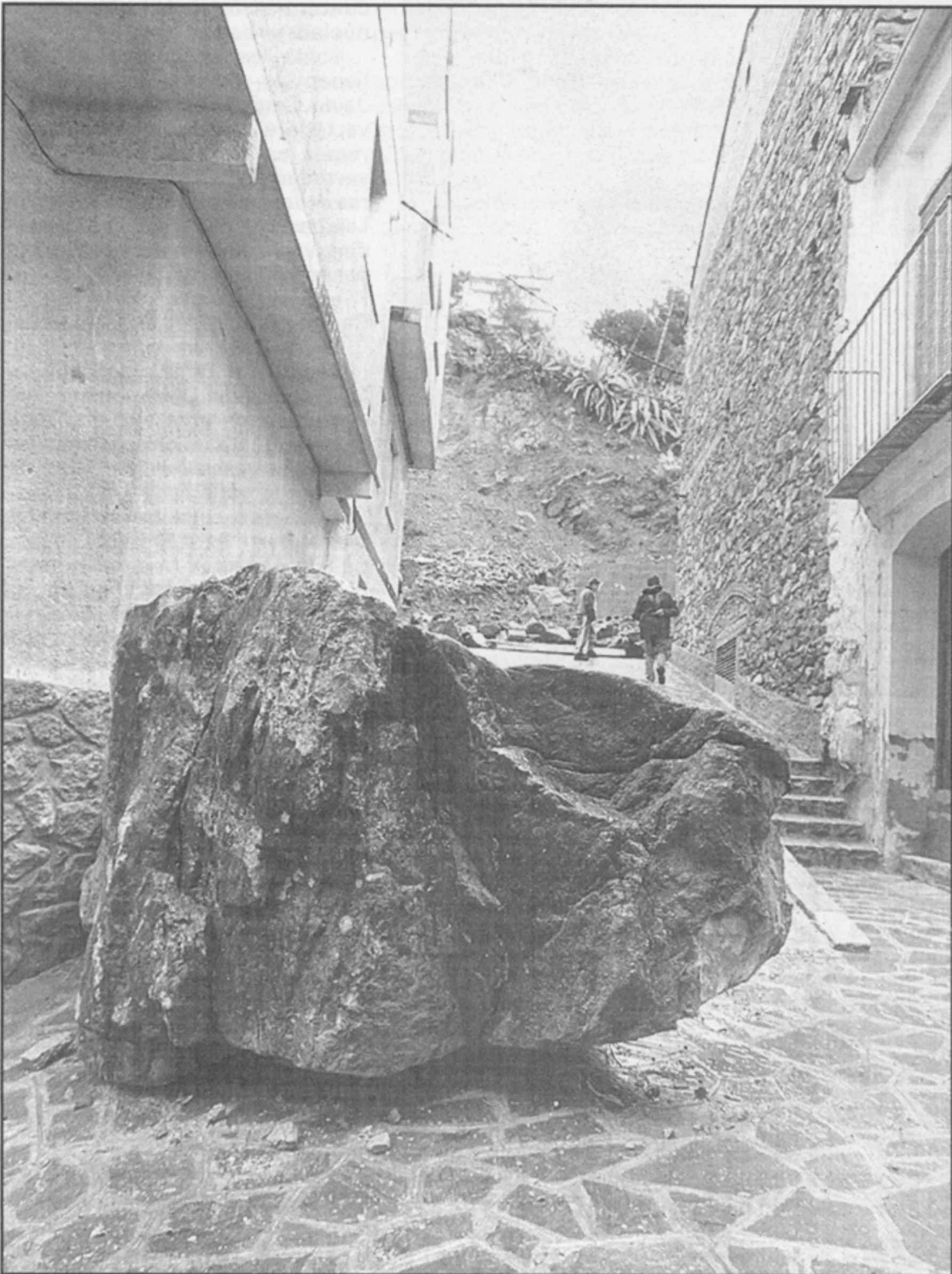


REGION

LAS PROVINCIAS

Viernes, 2 de febrero de 1996



FOTOS JAVIER PEIRO

La lluvia provocó desprendimientos de piedras como en Serra, así como inundaciones en campos y el temporal marítimo causó destrozos en Pinedo.

En Serra cayeron 177 litros y el temporal cortó varias carreteras locales

La lluvia desborda embalses y causa inundaciones

VALENCIA. (De nuestra Redacción.) — Inundaciones, desprendimientos, cortes de carreteras e incluso embalses desbordados han sido la consecuencia inmediata de las intensas lluvias caídas durante las últimas 48 horas en gran parte de las comarcas litorales e interiores de las provincias de Valencia y Castellón. En muchos puntos se superaron los cien litros por metro cuadrado y el temporal marítimo causó destrozos en zonas como la de Pinedo. Asimismo se tuvo que alertar a la población sobre el riesgo de avenidas en los barrancos.

Uno de los casos más insólitos se produjo en Serra, donde se midieron 177 litros en el Alto del Garbí. Ello provocó la caída de una enorme piedra de dos toneladas en una de las calles del pueblo que por fortuna no provocó daños personales ni materiales. "El suceso fue hacia las 4 de la madrugada. Los vecinos oyeron un estruendo a causa de los botes que pegó el pedrusco, que sólo ha dañado la calzada. Ha sido una suerte que no haya pasado una desgracia porque ha quedado a un palmo de dos casas", indicaban fuentes del Ayuntamiento.

Entre las comarcas más afectadas figuran las del sur de Castellón, informa nuestro corresponsal Raúl Pascual. Como dato significativo, los pantanos de Alcora, Ribesalbes, Los Toranes y el azud de Santa Quiteria, en Villarreal, se desbordaron por la cantidad de agua acumulada, aunque sin peligro ya que son del tipo "labio fijo", esto es, no tienen compuertas. También en el embalse de Alarcón se midieron 15 litros, por lo que se espera una ligera subida de sus niveles.

Según datos ofrecidos al medio día, después de registrarse los chubascos más intensos, las mayores precipitaciones se habían dado en Santa Magdalena de Pulpis, con 121 litros por metro cuadrado, y Ondacon 120. Significativo fue también saber que Burriana alcanzó los 100 litros por metro cuadrado.

Golas litorales rebasadas

En esta villa, el alcalde, Alfonso Ferrada, recomendó que los niños no acudieran por la tarde a clases debido a la intensidad de las lluvias, que obligaron a los bomberos a realizar achiques de agua en algunas calles.

El temporal en el mar dificultó también el desagüe de los colectores, ya que el nivel de las aguas cubría las golas de salida, según fuentes municipales.

También en el Grao de Castellón y Oropesa los bomberos tuvieron que realizar a lo largo del día achiques porque las lluvias habían provocado inundaciones de bajos de las zonas próximas al litoral, según fuentes del Centro de Coordinación de Emergencias.

Especialmente importante es el dato recogido en Onda, con 120 litros, ya que toda esa cantidad de agua fue también registrada en el término municipal de Alcuñeta de Veo. En esta última población, la policía local tuvo que rescatar un coche que quedó inmovilizado al intentar atravesar una rambla del río Seco, que en algunos puntos presentaba un nivel de aguas de un metro.

Cortes de carretera

Otras cantidades menores cayeron en Villarreal, con 58 litros por metro cuadrado, Borriol, Alcalá y Castellón con precipitaciones superiores a

los 40 litros, que se incrementaron algo por la tarde.

Las precipitaciones, debido a su intensidad, causaron problemas en las comunicaciones terrestres, tal es el caso de la ruta que une Cabanes con Oropesa, el acceso a Borriol y en la carretera costera que une Benicarló con Peñíscola (cs-501), que quedó cortada por la invasión de piedras y arena como consecuencia del temporal marítimo.

Fuentes del Centro de Coordinación de Emergencias de la Generalitat señalaron, por su parte, que las carreteras cortadas en Valencia, todas ellas de la red secundaria, eran las de Sagunto-Lliria, a su paso por el barranco de Náquera, y la carretera de acceso a Portaceli, a la altura del barranco de Carraixet, así como algunos caminos locales de Sagunto. Los servicios de Protección Civil aconsejaron no atravesar las carreteras que pasan por barrancos, ya que el nivel de las aguas estaba subiendo y los vehículos podían quedar inmovilizados.

Al margen de los lugares puntuales donde se rebasaron los 100 litros, en la provincia de Valencia las lluvias fueron de 74 litros por metro

cuadrado en el pantano de Buseo, 59 litros en Estivella, 58 litros en Siete Aguas, 53 en Alcalá de Xivert, y 46 litros por metro cuadrado en Almassora.

Mientras que en la Marina alicantina apenas se superaron los dos litros por metro cuadrado de media, durante la noche del miércoles al jueves volvió a llover fuerte sobre la Ribera, llegando a alcanzarse los 20 litros por metro cuadrado en poblaciones como Cotes y Sollana. En Almussafes el pluviómetro midió 16 litros y en la vecina población de Alginet se midieron 14'5 litros por metro cuadrado hasta las diez de la mañana. Desde Cotes informaban que la cantidad de agua recogida durante todo el mes de enero es de 86'8 litros por metro cuadrado.

La lluvia continuó durante la mañana, aunque de manera prácticamente inapreciable e intermitente. Así lo señalaban desde Almussafes, Carcaixent y Carlet, donde puntualizaban que durante la noche había llovido con poca intensidad pero de manera continua. En Cullera llovió poco durante la mañana y por la noche fue de poca importancia la lluvia que cayó.